

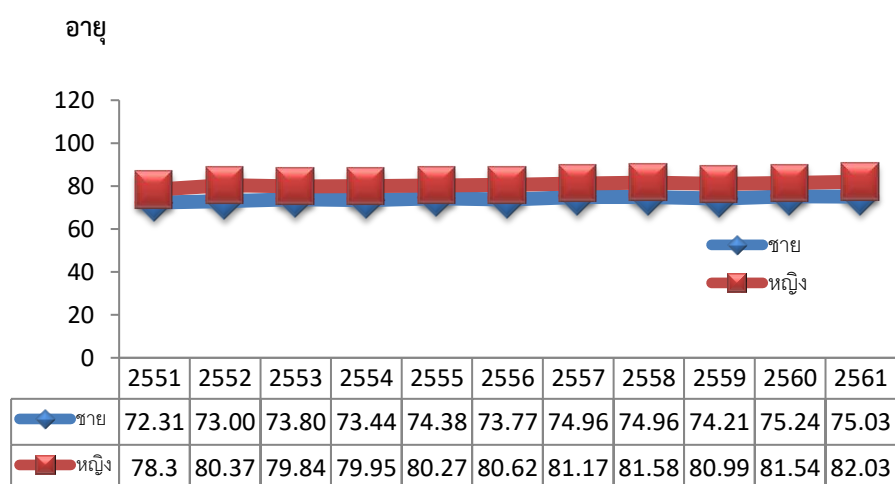
สถิติชีพ
ข้อมูลสถานะสุขภาพ

ตารางที่ 1 แสดงอายุคาดเฉลี่ยเมื่อแรกเกิดและอายุคาดเฉลี่ยเมื่ออายุ 60 ปี จำแนกตามเพศ ปี 2550-2561 จังหวัดประจวบคีรีขันธ์

| ปี | อายุคาดเฉลี่ยเมื่อแรกเกิด | | อายุคาดเฉลี่ยเมื่ออายุ 60 ปี | |
|-----------|---------------------------|-------|------------------------------|-------|
| | ชาย | หญิง | ชาย | หญิง |
| ปี 2550 | 71.98 | 78.56 | 22.28 | 23.69 |
| ปี 2551 | 72.31 | 78.30 | 20.87 | 23.51 |
| ปี 2552 | 73.00 | 80.37 | 20.95 | 27.92 |
| ปี 2553 | 73.83 | 79.84 | 21.88 | 24.38 |
| ปี 2554 | 73.44 | 79.95 | 21.12 | 24.58 |
| ปี 2555 | 74.38 | 80.27 | 21.76 | 24.87 |
| ปี 2556 | 73.77 | 80.62 | 22.15 | 24.75 |
| ปี 2557 | 74.96 | 81.17 | 23.63 | 25.94 |
| ปี 2558 | 74.96 | 81.58 | 23.27 | 26.02 |
| ปี 2559 | 74.21 | 80.99 | 22.33 | 25.25 |
| ปี 2560 | 75.24 | 81.54 | 22.67 | 25.70 |
| ปี 2561 | 75.03 | 82.03 | 22.92 | 25.81 |
| ค่าประเทศ | 72.20 | 78.90 | 20.20 | 23.60 |

ที่มา: ประชากรของประเทศไทย 1 กรกฎาคม 2561 สถาบันวิจัยประชากรและสังคม มหาวิทยาลัยมหิดล

ภาพที่ 1 เปรียบเทียบ อายุคาดเฉลี่ยเมื่อแรกเกิด ระหว่าง เพศชาย และ หญิง จังหวัดประจวบคีรีขันธ์ ปี พ.ศ. 2551 - 2561

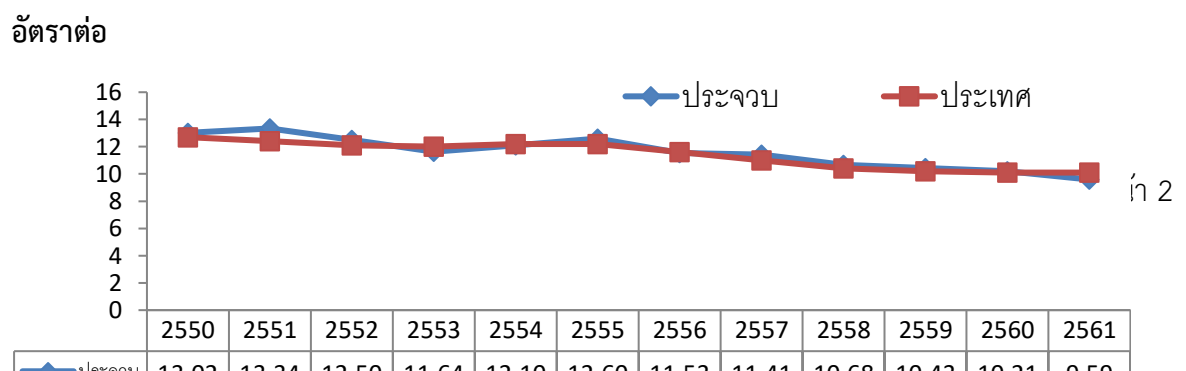


ตารางที่ 2 ข้อมูลสถานะสุขภาพของประชากรจังหวัดประจวบคีรีขันธ์ ปี พ.ศ. 2557 - 2561

| สถานะสุขภาพ | ปี พ.ศ. 2557 | | ปี พ.ศ. 2558 | | ปี พ.ศ. 2559 | | ปี พ.ศ. 2560 | | ปี พ.ศ. 2561 | |
|---|--------------|-------|--------------|-------|--------------|-------|--------------|-------|--------------|-------|
| | จำนวน | อัตรา | จำนวน | อัตรา | จำนวน | อัตรา | จำนวน | อัตรา | จำนวน | อัตรา |
| เกิดมีชีพ : พัน ปชก | 6061 | 11.60 | 5612 | 10.70 | 5,601 | 10.57 | 5530 | 10.20 | 5229 | 9.57 |
| ตาย : พัน ปชก | 3209 | 6.14 | 3276 | 6.20 | 3406 | 6.34 | 3414 | 7.20 | 3470 | 6.35 |
| อัตราเพิ่ม (ร้อยละ) | 0.53 | | 0.45 | | 0.42 | | 0.30 | | 0.34 | |
| มารดา ตาย : พัน การเกิด มีชีพ | 0 | 0 | 1 | 16.50 | 0 | 0 | 1 | 18.08 | 3 | 57.37 |
| ทารกตาย : พันการ เกิด มีชีพ | 49 | 8.08 | 42 | 6.92 | 36 | 6.43 | 29 | 5.24 | 28 | 5.35 |
| ต่ำกว่า5ปี ตาย : พัน การ เกิดมีชีพ | 63 | 10.4 | 52 | 9.27 | 52 | 9.29 | 41 | 7.41 | 46 | 8.80 |

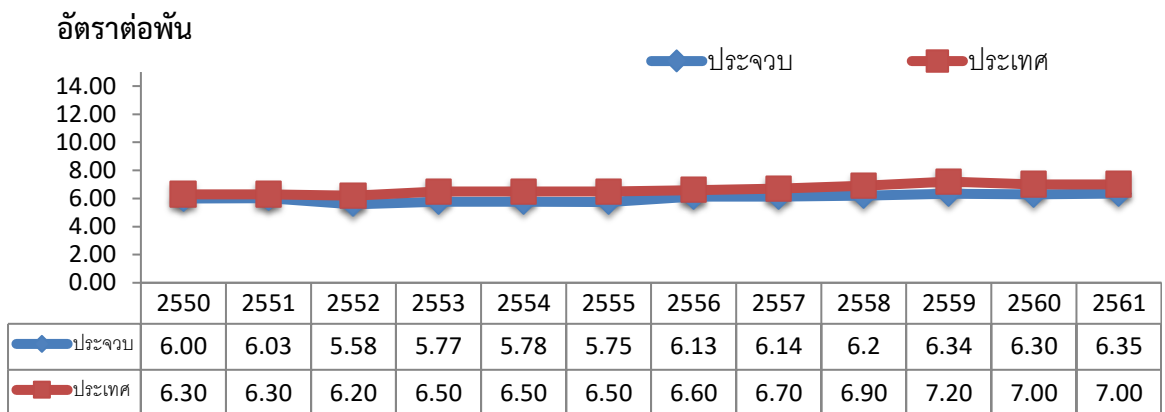
ที่มา : ข้อมูลสถิติสาธารณสุข กระทรวงสาธารณสุข

ภาพที่ 2 แสดงอัตราเกิด ของประชากรจังหวัดประจวบคีรีขันธ์ เปรียบเทียบกับอัตราเกิดระดับประเทศ ปี พ.ศ. 2550 - 2561



การตาย

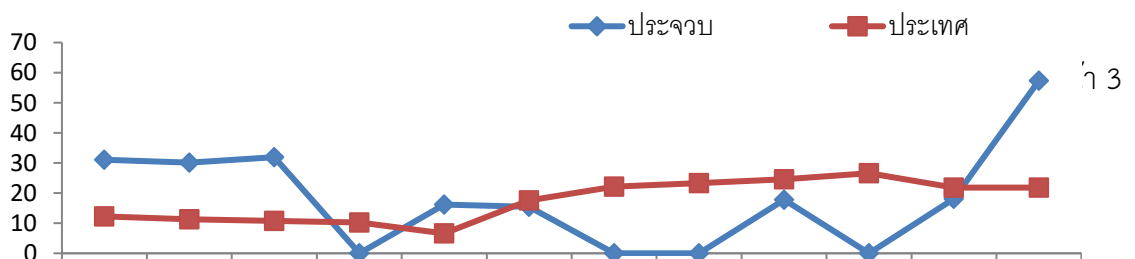
ภาพที่ 3 แสดงอัตราการตายของประชากรจังหวัดประจวบคีรีขันธ์ เปรียบเทียบกับอัตราการตายระดับประเทศ ปี พ.ศ. 2550 - 2561



ที่มา : ข้อมูลการตาย สำนักนโยบายและยุทธศาสตร์ กระทรวงสาธารณสุข

ภาพที่ 4 อัตราฆาตกรรม จังหวัดประจวบคีรีขันธ์ เปรียบเทียบกับฆาตกรรมระดับประเทศ ปี พ.ศ. 2550 - 2561

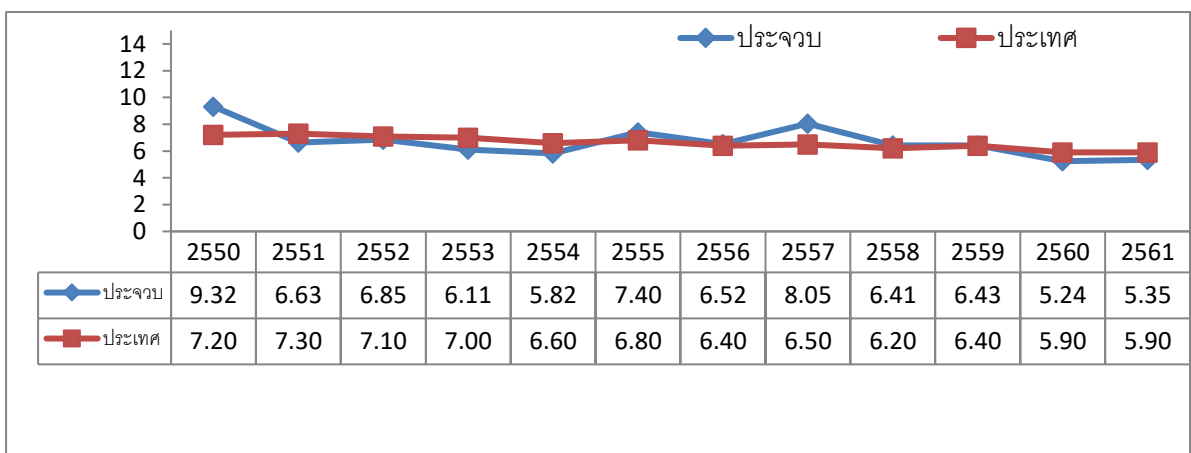
อัตราต่อแสนการเกิดมีชีพ



ที่มา : ข้อมูลการตาย สำนักนโยบายและยุทธศาสตร์ กระทรวงสาธารณสุข

ภาพที่ 5 อัตราตาย ทารกต่ำกว่า 1 ปี จังหวัดประจวบคีรีขันธ์ เปรียบเทียบกับอัตราตาย
ทารกต่ำกว่า 1 ปี ระดับประเทศ ปี พ.ศ. 2550 – 2561

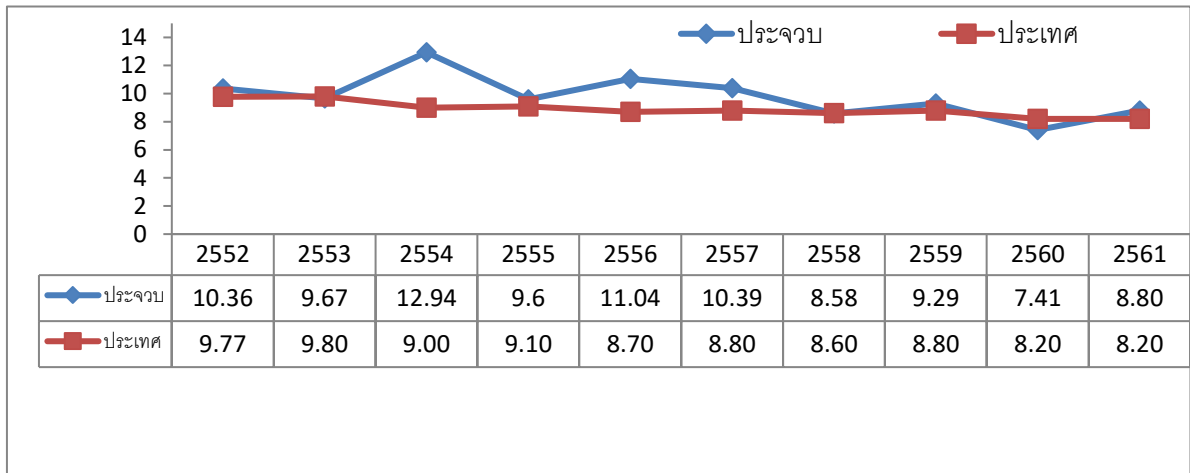
อัตราต่อพันการเกิดมีชีพ



ที่มา : ข้อมูลการตาย สำนักนโยบายและยุทธศาสตร์ กระทรวงสาธารณสุข

ภาพที่ 6 อัตราตาย ทารกต่ำกว่า 5 ปี จังหวัดประจวบคีรีขันธ์ เปรียบเทียบกับอัตราตาย
 ทารกต่ำกว่า 5 ปี ระดับประเทศ ปี พ.ศ. 2551 - 2560

อัตราต่อพันการเกิดมีชีพ



ที่มา : ข้อมูลการตาย สำนักนโยบายและยุทธศาสตร์ กระทรวงสาธารณสุข