

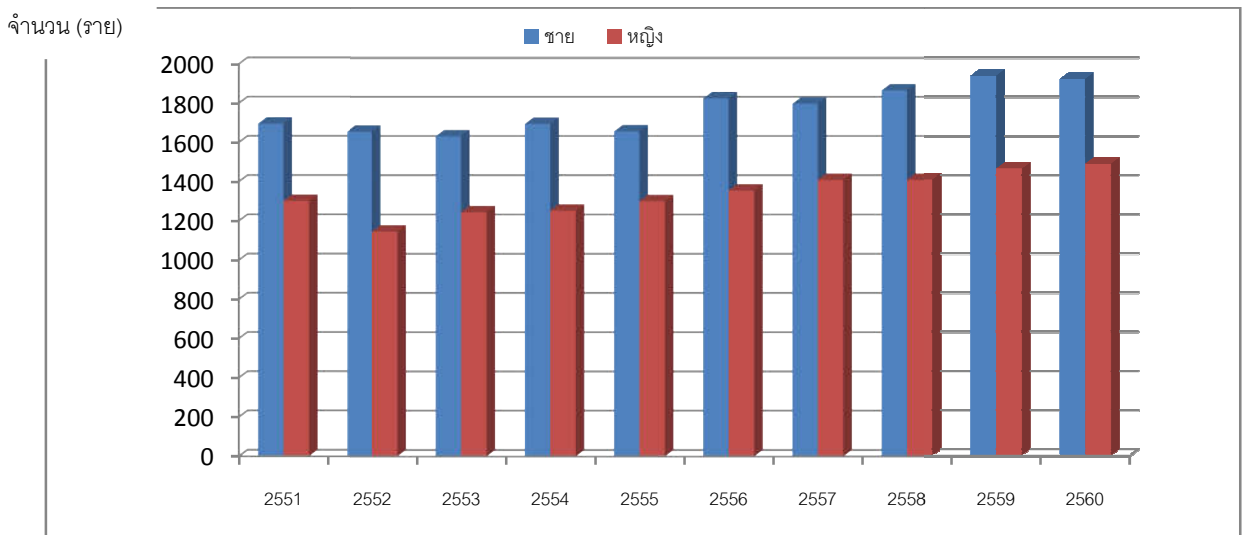
รายงานการตายประชาชนจังหวัดประจวบคีรีขันธ์

ตารางที่ 1 แสดงจำนวนและอัตราตายต่อประชากรแสนคน จ.ประจวบคีรีขันธ์ และสัดส่วนการตายเพศชายกับเพศหญิง ปี พ.ศ. 2551 - 2560

ปี พ.ศ	จำนวนการตาย (คน)			อัตราตาย : แสนชก.	สัดส่วนการตาย ชาย : หญิง
	ชาย	หญิง	รวม		
2551	1696	1302	2998	602,63	1.30 : 1
2552	1655	1146	2801	556.61	1.44 : 1
2553	1632	1245	2877	567.90	1.31 : 1
2554	1695	1253	2948	577.08	1.35 : 1
2555	1657	1301	2958	574.58	1.27 : 1
2556	1825	1355	3180	611.22	1.34 : 1
2557	1798	1410	3209	613.94	1.27 : 1
2558	1866	1410	3276	618.22	1.32: 1
2559	1940	1466	3406	634.12	1.32: 1
2560	1923	1491	3414	630.17	1.29: 1

หมายเหตุ: ข้อมูลตายจาก กองยุทธศาสตร์และแผนงาน กระทรวงสาธารณสุข ปี 2560

ภาพที่ 1 เปรียบเทียบจำนวนการตาย จำแนกเพศของประชากรจังหวัดประจวบคีรีขันธ์ ปี พ.ศ 2551 - 2560



หมายเหตุ: ข้อมูลตายจาก กองยุทธศาสตร์และแผนงาน กระทรวงสาธารณสุข ปี 2560

ตารางที่ 2 จำนวนและร้อยละประชากรตายจำแนกตามกลุ่มอายุและเพศ จ.ประจวบฯ พ.ศ 2560

กลุ่มอายุ (ปี)	ตายรวม	ร้อยละ	เพศชาย ตาย	ร้อยละ	เพศหญิง ตาย	ร้อยละ
< 1	29	0.85	12	0.62	17	1.14
1 - 4	12	0.35	6	0.31	6	0.40
5 - 9	10	0.29	4	0.21	6	0.40
10 -14	13	0.38	10	0.52	3	0.20
15-19	36	1.05	30	1.56	6	0.40
20-24	52	1.52	41	2.13	11	0.74
25-29	49	1.44	33	1.72	16	1.07
30-34	71	2.08	55	2.86	16	1.07
35-39	92	2.69	59	3.07	33	2.21
40-44	122	3.57	79	4.11	43	2.88
45-49	197	5.77	135	7.02	62	4.16
50-54	233	6.82	158	8.22	75	5.03
55-59	272	7.97	170	8.84	102	6.84
60-64	251	7.35	157	8.16	94	6.30
65-69	304	8.90	181	9.41	123	8.25
70-74	277	8.11	153	7.96	124	8.32
75-79	348	10.19	178	9.26	170	11.40
80-84	444	13.01	211	10.97	233	15.63
85+	602	17.63	251	13.05	351	23.54
รวม	3414	100.00	1923	100.00	1491	100.00

หมายเหตุ: ข้อมูลตายจาก กองยุทธศาสตร์และแผนงาน กระทรวงสาธารณสุข ปี 2560

ตารางที่ 3 จำนวนและอัตราตายต่อ ปชก.แสนคน ตามลำดับกลุ่มสาเหตุการตาย พ.ศ. 2558– 2560

กลุ่มสาเหตุ Cause Group	เพศ	2558			2559			2560		
		จำนวน	อัตรา	ลำดับ	จำนวน	อัตรา	ลำดับ	จำนวน	อัตรา	ลำดับ
มะเร็งและเนื้องอก ทุกชนิด (C00-D48)	รวม	527	99.5	1	516	96.07	1	550	101.52	1
	ชาย	277			287			291		
	หญิง	250			229			259		
โรคระบบไหลเวียนโลหิต (I00-I99)	รวม	425	80.2	2	417	77.64	2	415	76.6	2
	ชาย	235			226			229		
	หญิง	190			191			186		
สาเหตุตายภายนอกของ การป่วยและการตาย (V01-Y89)	รวม	377	71.1	3	322	59.95	5	303	55.93	5
	ชาย	284			249			235		
	หญิง	93			73			68		
โรคติดเชื้อและปรสิต (A00-B99)	รวม	341	64.4	4	340	63.30	4	339	62.57	4
	ชาย	198			190			191		
	หญิง	143			150			148		
โรคของระบบทางเดิน หายใจ (J00-J98)	รวม	259	48.9	5	341	63.49	3	349	64.42	3
	ชาย	157			204			208		
	หญิง	102			137			141		
โรคระบบย่อยอาหาร (K00-K92)	รวม	97	18.3	6	121	22.53	6	109	20.12	7
	ชาย	66			80			73		
	หญิง	31			41			36		
โรคของระบบสืบพันธุ์และ ทางเดินปัสสาวะ (N00- N99)	รวม	100	18.9	7	117	21.78	7	107	19.75	8
	ชาย	49			65			50		
	หญิง	51			52			57		
โรคระบบประสาท(G00- G98)	รวม	85	16	8	78	14.52	8	154	28.43	6
	ชาย	33			30			69		
	หญิง	52			48			85		
โรคของต่อมไร้ท่อ โภชนาการและเมตาบอลิ ซึม (E00-E88)	รวม	76	14.3	9	66	12.29	9	49	9.04	9
	ชาย	35			24			21		
	หญิง	41			42			28		
โรคเลือดและอวัยวะสร้าง เลือดและความผิดปกติ เกี่ยวกับกลไกของ ภูมิคุ้มกัน (D50-D89)	รวม	6	1.13	10	3	0.56	10	5	0.92	0
	ชาย	5			2			2		
	หญิง	1			1			3		

หมายเหตุ: ข้อมูลตายจาก กองยุทธศาสตร์และแผนงาน กระทรวงสาธารณสุข ปี 2560

ตารางที่ 4 จำนวนและอัตราตายต่อประชากรแสนคน จำแนกตามสาเหตุสำคัญ จังหวัด
ประจวบคีรีขันธ์ พ.ศ. 2557 - 2560

Cause of Death	พ.ศ. 2557		พ.ศ. 2558		พ.ศ. 2559		พ.ศ. 2560	
	จำนวน	อัตรา	จำนวน	อัตรา	จำนวน	อัตรา	จำนวน	อัตรา
มะเร็งและเนื้องอกทุกชนิด (C00-D48)	501	95.85	527	99.45	516	96.07	550	101.52
ปอดอักเสบและโรคอื่นๆของปอด(J12-J18,J80-J94)	214	40.94	191	36.04	276	51.38	302	55.74
อุบัติเหตุและการเป็นพิษ (V01-V99,W00-W99,X00-X59,Y10-Y89)	296	56.63	333	62.84	278	51.76	248	45.78
โรคหัวใจ(I05-I09,I20-I25,I26-I28,I30-I52)	140	26.78	178	33.59	190	35.37	174	32.12
โรคหลอดเลือดในสมอง(I60-I69)	148	28.32	180	33.97	182	33.88	164	30.27
ความดันเลือดสูง (I10-I15)	37	7.08	54	10.19	37	6.89	67	12.37
โรคเกี่ยวกับตับและตับอ่อน(K70-K87)	69	13.2	53	10	66	12.29	67	12.37
การบาดเจ็บจากการฆ่าตัวตาย ถูกฆ่าตาย และอื่นๆ (X60-X84, X85-Y09)	61	11.67	44	8.3	44	8.19	55	10.15
ภูมิคุ้มกันบกพร่อง (B20-B24)	45	8.61	56	10.57	19	3.54	32	5.91
โรคทุกชนิด (A15-A19)	23	4.4	48	9.06	27	5.03	30	5.54

หมายเหตุ : อุบัติเหตุและการเป็นพิษ ไม่รวม ฆ่าตัวตาย และถูกฆ่าตาย

: ข้อมูลตายจาก กองยุทธศาสตร์และแผนงาน กระทรวงสาธารณสุข ปี 2560

ตารางที่ 5 จำนวนและร้อยละผู้เสียชีวิตด้วยมะเร็งและเนื้องอกทุกชนิด ปี พ.ศ. 2559 - 2560

ชนิดต่างๆของเนื้องกร้าย	พ.ศ.2559				พ.ศ.2560			
	ชาย (คน)	หญิง (คน)	รวม (คน)	ร้อยละ	ชาย (คน)	หญิง (คน)	รวม (คน)	ร้อยละ
1.เนื้องกร้ายที่หลอดคอ หลอดลมใหญ่ และปอด (C33-C34)	64	35	99	19.19	66	31	97	17.64
2.เนื้องกร้ายที่ตับ และท่อน้ำดีในตับ (C22)	45	16	61	11.18	42	19	61	11.09
3.เนื้องกร้ายที่เต้านม(C50)	0	29	29	5.62	0	37	37	6.73
4. เนื้องกร้ายที่ปากมดลูก(C53)	0	25	25	4.84	0	23	23	4.18
5.ลิวคีเมีย(C91-C95)	8	9	17	3.29	5	6	11	2.00
6.เนื้องกร้ายที่ลำไส้ใหญ่ เรคตัมและ ทวารหนัก(C18-C21)	10	8	18	3.49	20	14	34	6.18
7.เนื้องกร้ายของริมฝีปาก ช่องปากและ คอหอย(C00-C14)	15	10	25	4.84	22	11	33	6.00
8.เนื้องอกที่หลอดอาหาร(C15)	17	0	17	3.29	22	5	27	4.91
9. เนื้องกร้ายที่กระเพาะอาหาร(C16)	7	6	13	2.52	7	9	16	2.91
10.เนื้องกร้ายที่รังไข่(C56)	0	7	7	1.36	0	15	15	2.73
11.เนื้องกร้ายที่ต่อมลูกหมาก(C61-C63)	14	0	14	2.71	11	0	11	2.00
12.เนื้องกร้ายที่ตับอ่อน(C25)	9	7	16	3.10	10	2	12	2.18
13.เนื้องกร้ายที่เยื่อหุ้มสมอง สมองและ ส่วนอื่นๆ ของระบบประสาทส่วนกลาง (C70-C72)	8	8	16	3.10	3	4	7	1.27
14.เนื้องกร้ายที่กระเพาะปัสสาวะ(C67)	5	0	5	0.97	5	1	6	1.09
15.เนื้องอกที่กล่องเสียง (C32)	8	1	9	1.74	9	1	10	1.82
16. เนื้องกร้ายอื่น ๆ และที่มีได้ระบุส่วนของมดลูก(C54-C55)	0	4	4	0.78	0	5	5	0.91
**เนื้องอกชนิดร้ายที่เหลืออยู่(C17,C23-24, C26-C31,C41, C44 ,C49,C64,C69, C73, C74 ,C76, C77,C80, D13 -14, D33)	71	61	132	25.58	63	65	128	23.27
รวม	287	229	516	100.00	291	259	550	100.00

ตารางที่ 6 แสดงจำนวน , อัตราตายต่อแสนประชากร และ ลำดับการตาย ด้วยมะเร็งและเนื้องอก
ทุกชนิด (C00-D48) จำแนกรายอำเภอจังหวัดประจวบคีรีขันธ์ พ.ศ. 2557 - 2560

อำเภอ	พ.ศ.2557		พ.ศ.2558		พ.ศ.2559		พ.ศ.2560	
	จำนวน	อัตรา:แสน	จำนวน	อัตรา:แสน	จำนวน	อัตรา:แสน	จำนวน	อัตรา:แสน
หัวหิน	109	103.73	121	111.82	92	82.60	95	83.51
ปราณบุรี	74	96.9	78	102.3	88	114.90	84	108.72
สามร้อยยอด	44	91.56	45	93.01	37	76.14	46	94.36
กุยบุรี	44	99.68	48	108.02	49	109.67	52	116.00
เมืองฯ	85	95.39	94	104.32	96	105.62	105	115.10
ทับสะแก	45	93.35	52	106.18	48	96.64	69	138.40
บางสะพาน	64	86.33	54	72	59	77.71	67	87.73
บางสะพานน้อย	36	95.78	35	90.78	47	119.27	32	80.60
รวม	501	95.85	527	99.45	516	96.07	550	101.52

หมายเหตุ: ข้อมูลตายจาก กองยุทธศาสตร์และแผนงาน กระทรวงสาธารณสุข ปี 2560

ตารางที่ 7 จำนวนและร้อยละผู้เสียชีวิตด้วยโรคมะเร็งและเนื้องอกทุกชนิด (C00-D48)
จำแนกเพศกลุ่มอายุ ปี พ.ศ. 2557- 2560

ข้อมูล	พ.ศ. 2557		พ.ศ. 2558		พ.ศ. 2559		พ.ศ. 2560	
	ตาย(คน)	ร้อยละ	ตาย(คน)	ร้อยละ	ตาย(คน)	ร้อยละ	ตาย(คน)	ร้อยละ
เพศ ชาย	275	54.89	277	52.56	287	55.62	291	52.91
หญิง	226	45.11	250	47.44	229	44.38	259	47.09
รวม	501	100	527	100	516	100	550	100.00
กลุ่มอายุ								
< 1ปี	-	-	-	-	-	-	-	-
1-4 ปี	1	0.2	1	0.19	3	0.58	2	0.36
5-14 ปี	2	0.4	1	0.19	5	0.97	3	0.55
15-24 ปี	8	1.6	1	0.19	6	1.167	1	0.18
25-44 ปี	48	9.58	57	10.82	38	7.367	39	7.09
45-59 ปี	160	31.94	160	30.36	151	29.267	179	32.55
60-74 ปี	158	31.54	187	35.48	198	38.377	188	34.18
75 ปีขึ้นไป	124	24.75	120	22.77	115	22.29	138	25.09

หมายเหตุ: ข้อมูลตายจาก กองยุทธศาสตร์และแผนงาน กระทรวงสาธารณสุข ปี 2560

ตารางที่ 8 แสดงจำนวน, อัตราตายต่อแสนประชากร และ ลำดับการตาย ด้วยเนื้องอกร้ายที่
 หลอดลมหลอดลมใหญ่ และปอด (C33 – C34) จำแนกรายอำเภอจังหวัด
 ประจวบคีรีขันธ์ พ.ศ. 2557 – 2560

อำเภอ	พ.ศ.2557		พ.ศ.2558		พ.ศ.2559		พ.ศ.2560	
	จำนวน	อัตรา:แสน	จำนวน	อัตรา:แสน	จำนวน	อัตรา:แสน	จำนวน	อัตรา:แสน
หัวหิน	18	17.13	25	23.10	15	13.47	13	11.43
ปราณบุรี	21	27.50	23	30.16	12	15.67	12	15.53
สามร้อยยอด	10	20.81	8	16.54	10	20.58	7	14.36
กุยบุรี	12	27.19	9	20.25	7	15.67	12	26.77
เมืองฯ	19	21.32	22	24.42	22	24.20	14	15.35
ทับสะแก	12	24.89	12	24.50	9	18.12	13	26.08
บางสะพาน	11	14.84	10	13.33	14	18.44	16	20.95
บางสะพานน้อย	5	13.30	8	20.75	10	25.38	10	25.19
รวม	108	20.66	117	22.08	99	18.43	97	17.90

ตารางที่ 9 จำนวนและร้อยละผู้เสียชีวิตด้วยเนื้องอกร้ายที่หลอดลม หลอดลมใหญ่ และปอด
 (C33 – C34) จำแนกเพศกลุ่มอายุ ปี พ.ศ. 2557– 2560

ข้อมูล	พ.ศ. 2557		พ.ศ. 2558		พ.ศ. 2559		พ.ศ. 2560	
	ตาย(คน)	ร้อยละ	ตาย(คน)	ร้อยละ	ตาย(คน)	ร้อยละ	ตาย(คน)	ร้อยละ
เพศ ชาย	72	66.67	65	55.56	64	64.65	66	68.04
หญิง	36	33.33	52	44.44	35	35.35	31	31.96
รวม	108	100.00	117	100.00	99	100.00	97	100.00
กลุ่มอายุ								
< 1ปี	-	-	-	-	-	-	-	-
1-4 ปี	-	-	-	-	-	-	-	-
5-14 ปี	-	-	-	-	-	-	-	-
15-24 ปี	1	0.93	-	-	-	-	1	1.03
25-44 ปี	5	4.63	10	8.55	4	4.04	4	4.12
45-59 ปี	22	20.37	30	25.64	27	27.27	20	20.62
60-74 ปี	43	39.81	74	63.25	43	43.43	43	44.33
75 ปีขึ้นไป	37	34.26	36	30.77	25	25.25	29	29.90

ตารางที่ 10 แสดงจำนวน, อัตราตายต่อแสนประชากร และ ลำดับการตาย ด้วยเนื้องอกร้ายที่เนื้องอกร้ายที่ตับ และท่อน้ำดีในตับ (C22) จำแนกรายอำเภอ จังหวัดประจวบคีรีขันธ์ พ.ศ. 2557 - 2560

อำเภอ	พ.ศ.2557		พ.ศ.2558		พ.ศ.2559		พ.ศ.2560	
	จำนวน	อัตรา:แสน	จำนวน	อัตรา:แสน	จำนวน	อัตรา:แสน	จำนวน	อัตรา:แสน
หัวหิน	13	12.37	16	14.79	14	12.57	7	6.22
ปราณบุรี	3	3.93	13	17.05	17	22.20	18	23.34
สามร้อยยอด	8	16.65	3	6.20	6	12.35	6	12.33
กุยบุรี	2	4.53	4	9.00	7	15.67	4	8.94
เมืองฯ	6	6.73	9	9.99	4	4.40	9	9.89
ทับสะแก	5	10.37	12	24.50	1	2.01	6	12.06
บางสะพาน	9	12.14	8	10.67	8	10.54	10	13.14
บางสะพานน้อย	7	18.62	3	7.78	4	10.15	1	2.53
รวม	53	10.14	68	12.83	61	11.36	61	11.31

ตารางที่ 11 จำนวนและร้อยละผู้เสียชีวิตด้วยเนื้องอกร้ายที่เนื้องอกร้ายที่ตับ และท่อน้ำดีในตับ (C22) จำแนกเพศกลุ่มอายุ จังหวัดประจวบคีรีขันธ์ ปี พ.ศ. 2557- 2560

ข้อมูล	พ.ศ. 2557		พ.ศ. 2558		พ.ศ. 2559		พ.ศ. 2560	
	ตาย(คน)	ร้อยละ	ตาย(คน)	ร้อยละ	ตาย(คน)	ร้อยละ	ตาย(คน)	ร้อยละ
เพศ ชาย	41	77.36	49	72.06	45	73.77	42	68.85
หญิง	12	22.64	19	27.94	16	26.23	19	31.15
รวม	53	100	68	100	61	100	61	100
กลุ่มอายุ								
< 1ปี	-	-	-	-	-	-	-	-
1-4 ปี	-	-	-	-	-	-	-	-
5-14 ปี	-	-	-	-	-	-	-	-
15-24 ปี	-	-	-	-	1	1.64	-	-
25-44 ปี	9	16.98	4	5.88	8	13.11	2	3.28
45-59 ปี	21	39.62	23	33.82	16	26.23	25	40.98
60-74 ปี	15	28.30	28	41.18	25	40.98	26	42.62
75 ปีขึ้นไป	8	15.09	13	19.12	11	18.03	8	13.11

ตารางที่ 12 แสดงจำนวน , อัตราตายต่อแสนประชากร และ ลำดับการตาย ด้วย เนื้องอกร้ายที่
เต้านม(C50) จำแนกรายอำเภอจังหวัดประจวบคีรีขันธ์ พ.ศ 2557 – 2560

อำเภอ	พ.ศ.2557		พ.ศ.2558		พ.ศ.2559		พ.ศ.2560	
	จำนวน	อัตรา:แสน	จำนวน	อัตรา:แสน	จำนวน	อัตรา:แสน	จำนวน	อัตรา:แสน
หัวหิน	3	2.85	6	5.54	2	1.8	13	11.43
ปราณบุรี	5	6.55	7	9.18	10	13.06	1	1.29
สามร้อยยอด	2	4.16	5	10.33	8	16.46	4	8.21
กุยบุรี	2	4.53	0	-	1	2.24	1	2.23
เมือง	7	7.86	7	7.77	4	4.4	2	2.19
ทับสะแก	2	4.15	2	4.08	4	8.05	9	18.05
บางสะพาน	3	4.05	6	8	1	1.32	3	3.93
บางสะพานน้อย	0	0	0	-	3	7.61	4	10.08
รวม	24	4.59	33	6.23	29	5.4	37	6.83

หมายเหตุ: ข้อมูลตายจาก กองยุทธศาสตร์และแผนงาน กระทรวงสาธารณสุข ปี 2560

ตารางที่ 13 จำนวนและร้อยละผู้เสียชีวิตด้วยเนื้องอกร้ายที่ เนื้องอกร้ายที่เต้านม(C50)
จำแนกเพศกลุ่มอายุ จังหวัดประจวบคีรีขันธ์ ปี พ.ศ. 2557- 2560

ข้อมูล	พ.ศ. 2557		พ.ศ. 2558		พ.ศ. 2559		พ.ศ. 2560	
	ตาย(คน)	ร้อยละ	ตาย(คน)	ร้อยละ	ตาย(คน)	ร้อยละ	ตาย(คน)	ร้อยละ
เพศ ชาย	1	4.17	-	-	-	-	-	-
หญิง	23	95.83	33	100	29	100	37	100
รวม	24	100	33	100	29	100	37	100
กลุ่มอายุ								
< 1ปี	-	-	-	-	-	-	-	-
1-4 ปี	-	-	-	-	-	-	-	-
5-14 ปี	-	-	-	-	-	-	-	-
15-24 ปี	-	-	-	-	-	-	-	-
25-44 ปี	3	12.50	9	27.27	4	13.79	7	18.92
45-59 ปี	14	58.33	12	36.36	5	17.24	20	54.05
60-74 ปี	4	16.67	11	33.33	10	34.48	7	18.92
75 ปีขึ้นไป	2	8.33	1	3.03	0	0.00	3	8.11

ตารางที่ 14 แสดงจำนวน,อัตราตายต่อแสนประชากร และ ลำดับการตายด้วยเนื้องอกร้ายที่ปากมดลูก (C53) จำแนกรายอำเภอจังหวัดประจวบคีรีขันธ์ พ.ศ 2557 - 2560

ปี พ.ศ.	พ.ศ.2557		พ.ศ.2558		พ.ศ.2559		พ.ศ.2560	
	จำนวน	อัตรา:แสน	จำนวน	อัตรา:แสน	จำนวน	อัตรา:แสน	จำนวน	อัตรา:แสน
หัวหิน	1	0.95	4	3.7	5	4.49	8	7.03
ปราณบุรี	2	2.62	2	2.62	7	9.14	5	6.47
สามร้อยยอด	2	4.16	3	6.2	1	2.06	2	4.10
กุยบุรี	1	2.27	0	-	1	2.24	2	4.46
เมืองฯ	0	0	2	2.22	4	4.40	2	2.19
ทับสะแก	0	0	0	-	1	2.01	3	6.02
บางสะพาน	4	5.4	5	6.67	4	5.27	0	-
บางสะพานน้อย	1	2.66	2	5.19	2	5.08	1	2.52
รวม	11	2.1	18	3.4	25	4.65	23	4.25

ตารางที่ 15 แสดงจำนวน,อัตราตายต่อแสนประชากร และ ลำดับการตายด้วยเนื้องอกร้ายที่ปากมดลูก (C53) จำแนกเพศกลุ่มอายุ จังหวัดประจวบคีรีขันธ์ ปี พ.ศ. 2557- 2560

ข้อมูล	พ.ศ. 2557		พ.ศ. 2558		พ.ศ. 2559		พ.ศ. 2560	
	ตาย(คน)	ร้อยละ	ตาย(คน)	ร้อยละ	ตาย(คน)	ร้อยละ	ตาย(คน)	ร้อยละ
เพศ ชาย	-	-	-	-	-	-	-	-
หญิง	11	100	18	100	25	100	23	100
รวม	11	100	18	100	25	100	23	100
กลุ่มอายุ								
< 1ปี	-	-	-	-	-	-	-	-
1-4 ปี	-	-	-	-	-	-	-	-
5-14 ปี	-	-	-	-	-	-	-	-
15-24 ปี	-	-	-	-	-	-	-	-
25-44 ปี	2	18.18	5	27.78	4	16.00	6	26.09
45-59 ปี	5	45.45	6	33.33	11	44.00	9	39.13
60-74 ปี	3	27.27	5	27.78	6	24.00	6	26.09
75 ปีขึ้นไป	1	9.09	2	11.11	4	16.00	2	8.70

ตารางที่ 16 แสดงจำนวน, อัตราตายต่อแสนประชากร และ ลำดับการตาย ด้วยเนื้องอกร้ายที่
 ลำไส้ใหญ่ เรคตัม และทวารหนัก(C18-C21) จำแนกรายอำเภอ จังหวัดประจวบคีรีขันธ์
 พ.ศ. 2557 - 2560

อำเภอ	พ.ศ.2557		พ.ศ.2558		พ.ศ.2559		พ.ศ.2560	
	จำนวน	อัตรา:แสน	จำนวน	อัตรา:แสน	จำนวน	อัตรา:แสน	จำนวน	อัตรา:แสน
หัวหิน	5	4.76	3	2.77	5	4.49	7	6.15
ปราณบุรี	5	6.55	4	5.25	5	6.53	6	7.77
สามร้อยยอด	1	2.08	5	10.33	0	0.00	3	6.15
กุยบุรี	0	0.00	2	4.50	0	0.00	2	4.46
เมืองฯ	6	6.73	2	2.22	1	1.10	7	7.67
ทับสะแก	2	4.15	2	4.08	4	8.05	3	6.02
บางสะพาน	2	2.70	4	5.33	2	2.63	3	3.93
บางสะพานน้อย	4	10.64	3	7.78	1	2.54	3	7.56
รวม	25	4.78	25	4.72	18	3.35	34	6.28

ตารางที่ 17 จำนวนและร้อยละผู้เสียชีวิตด้วยเนื้องอกร้ายที่ ลำไส้ใหญ่ เรคตัม และทวารหนัก
 (C18-C21) จำแนกเพศกลุ่มอายุ ปี พ.ศ. 2557- 2560

ข้อมูล	พ.ศ. 2557		พ.ศ. 2558		พ.ศ. 2559		พ.ศ. 2560	
	ตาย(คน)	ร้อยละ	ตาย(คน)	ร้อยละ	ตาย(คน)	ร้อยละ	ตาย(คน)	ร้อยละ
เพศ ชาย	10	40	11	44	10	55.56	20	58.82
หญิง	15	60	14	56	8	44.44	14	41.18
รวม	25	100	25	100	18	100	34	100
กลุ่มอายุ								
< 1ปี	-	-	-	-	-	-	-	-
1-4 ปี	-	-	-	-	-	-	-	-
5-14 ปี	-	-	-	-	-	-	-	-
15-24 ปี	-	-	-	-	-	-	-	-
25-44 ปี	5	20.00	3	12.00	1	5.56	2	5.88
45-59 ปี	4	16.00	3	12.00	4	22.22	6	17.65
60-74 ปี	12	48.00	9	36.00	7	38.89	13	38.24
75 ปีขึ้นไป	4	16.00	10	40.00	6	33.33	13	38.24

ตารางที่ 18 แสดงจำนวน, อัตราตายต่อแสนประชากร และ ลำดับการตาย ด้วยโรคหัวใจและหลอดเลือด (I20-25, I26-28, I30-52) จำแนกรายอำเภอ พ.ศ 2557 - 2560

อำเภอ	พ.ศ.2557		พ.ศ.2558		พ.ศ.2559		พ.ศ.2560	
	จำนวน	อัตรา:แสน	จำนวน	อัตรา:แสน	จำนวน	อัตรา:แสน	จำนวน	อัตรา:แสน
หัวหิน	33	31.40	37	34.19	34	30.53	33	29.01
ปราณบุรี	31	40.59	30	39.34	39	50.92	28	36.24
สามร้อยยอด	12	24.97	12	24.80	16	32.92	14	28.72
กุยบุรี	15	33.98	13	29.25	23	51.48	14	31.23
เมืองฯ	40	44.89	24	26.64	23	25.30	32	35.08
ทับสะแก	20	41.49	19	38.80	15	30.20	16	32.09
บางสะพาน	38	51.26	32	42.67	27	35.56	24	31.43
บางสะพานน้อย	16	42.57	10	25.94	12	30.45	13	32.74
รวม	205	39.22	177	33.40	189	35.19	174	32.12

ตารางที่ 19 จำนวนและร้อยละของผู้เสียชีวิตโรคหัวใจและหลอดเลือด จำแนกเพศและกลุ่มอายุ ปี พ.ศ. 2557 - 2560

ข้อมูล	พ.ศ. 2557		พ.ศ. 2558		พ.ศ. 2559		พ.ศ. 2560	
	ตาย(คน)	ร้อยละ	ตาย(คน)	ร้อยละ	ตาย(คน)	ร้อยละ	ตาย(คน)	ร้อยละ
เพศ ชาย	112	54.63	106	59.89	105	55.56	107	61.49
หญิง	93	45.37	71	40.11	84	44.44	67	38.51
รวม	205	100	177	100	189	100.00	174	100.00
กลุ่มอายุ								
ต่ำกว่า 1 ปี	-	-	-	-	3	1.59	0	0.00
1-4 ปี	-	-	-	-	-	-	1	0.57
5-14 ปี	1	0.49	1	0.56	-	-	0	0.00
15-24 ปี	2	0.98	-	-	-	-	1	0.57
25-44 ปี	12	5.85	7	3.95	10	5.29	14	8.05
45-59 ปี	33	16.1	38	21.47	42	22.22	45	25.86
60-74 ปี	66	32.2	57	32.2	66	34.92	48	27.59
75 ปีขึ้นไป	91	44.39	74	41.81	68	35.98	65	37.36

ตารางที่ 20 แสดงจำนวน , อัตราตายต่อแสนประชากร และ ลำดับการตาย จากความดันโลหิตสูง (I10-I15) ปี พ.ศ. 2557 – 2560

ปี พ.ศ.	พ.ศ.2557		พ.ศ.2558		พ.ศ.2559		พ.ศ.2560	
	จำนวน	อัตรา:แสน	จำนวน	อัตรา:แสน	จำนวน	อัตรา:แสน	จำนวน	อัตรา:แสน
หัวใจ	5	4.76	11	10.17	6	5.39	11	9.67
ปอดบุรี	3	3.93	2	2.62	5	6.53	9	11.65
สามร้อยยอด	5	10.41	6	12.40	1	2.06	9	18.46
กุ่มบุรี	3	6.80	10	22.50	10	22.38	9	20.08
เมืองฯ	2	2.25	8	8.88	7	7.70	5	5.48
ทับสะแก	4	8.30	4	8.17	5	10.07	8	16.05
บางสะพาน	8	10.80	10	13.33	3	3.95	14	18.33
บางสะพานน้อย	7	18.62	3	7.78	0	-	2	5.04
รวม	37	7.08	54	10.19	37	6.89	67	12.37

หมายเหตุ: ข้อมูลตายจาก กองยุทธศาสตร์และแผนงาน กระทรวงสาธารณสุข ปี 2560

ตารางที่ 21 จำนวนและร้อยละของผู้เสียชีวิตด้วยความดันโลหิตสูง (I10 - I15) จำแนกตามเพศ และกลุ่มอายุ ปี พ.ศ 2557 – 2560

ข้อมูล	พ.ศ. 2557		พ.ศ. 2558		พ.ศ. 2559		พ.ศ. 2560	
	ตาย	ร้อยละ	ตาย	ร้อยละ	ตาย	ร้อยละ	ตาย	ร้อยละ
เพศ ชาย	19	51.35	23	42.59	13	35.14	31	46.27
หญิง	18	48.65	31	57.41	24	64.86	36	53.73
รวม	37	100	54	100	37	100.00	67	100.00
กลุ่มอายุ								
ต่ำกว่า1ปี	-	-	-	-	-	-	-	-
1-4 ปี	-	-	-	-	-	-	-	-
5-14 ปี	-	-	-	-	-	-	-	-
15-24 ปี	2	5.41	-	-	-	-	-	-
25-44 ปี	5	13.51	-	-	-	-	-	-
45-59 ปี	6	16.22	6	11.11	4	10.81	9	13.43
60-74 ปี	24	64.86	12	22.22	9	24.32	18	26.87
75ปีขึ้นไป	-	-	36	66.67	24	64.86	40	59.70

หมายเหตุ: ข้อมูลตายจาก กองยุทธศาสตร์และแผนงาน กระทรวงสาธารณสุข ปี 2560

ตารางที่ 22 แสดงจำนวน , อัตราตายต่อแสนประชากร และ ลำดับการตาย จากหลอดเลือดในสมอง (I60-I69) จำแนกรายอำเภอจังหวัดประจวบคีรีขันธ์ ปี พ.ศ 2557 - 2560

อำเภอ	พ.ศ.2557		พ.ศ.2558		พ.ศ.2559		พ.ศ.2560	
	จำนวน	อัตรา:แสน	จำนวน	อัตรา:แสน	จำนวน	อัตรา:แสน	จำนวน	อัตรา:แสน
หัวหิน	32	30.45	37	34.19	34	30.53	29	25.49
ปราณบุรี	23	30.12	26	34.1	29	37.87	24	31.06
สามร้อยยอด	9	18.73	18	37.2	15	30.87	13	26.67
กุยบุรี	13	29.45	15	33.76	15	33.57	10	22.31
เมืองฯ	28	31.42	25	27.74	26	28.60	28	30.69
ทับสะแก	15	31.12	22	44.92	25	50.33	17	34.10
บางสะพาน	18	24.28	25	33.33	25	32.93	32	41.90
บางสะพานน้อย	13	34.59	12	31.12	13	32.99	11	27.71
รวม	151	28.89	180	33.97	182	33.88	164	30.27

หมายเหตุ: ข้อมูลตายจาก กองยุทธศาสตร์และแผนงาน กระทรวงสาธารณสุข ปี 2560

ตารางที่ 23 จำนวนและร้อยละของผู้เสียชีวิตด้วยหลอดเลือดในสมอง (I60-I69) จำแนกตามเพศ และกลุ่มอายุ ปี พ.ศ. 2557 - 2560

ข้อมูล	พ.ศ. 2557		พ.ศ. 2558		พ.ศ. 2559		พ.ศ. 2560	
	ตาย(คน)	ร้อยละ	ตาย(คน)	ร้อยละ	ตาย(คน)	ร้อยละ	ตาย(คน)	ร้อยละ
เพศ ชาย	82	54.3	100	55.56	103	56.59	86	53.69
หญิง	69	45.7	80	44.44	79	43.41	78	46.31
รวม	151	100	180	100	182	100.00	164	100
กลุ่มอายุ								
ต่ำกว่า 1 ปี	-	-	-	-	1	0.55	-	-
1-4 ปี	-	-	-	-	-	-	-	-
-14 ปี	-	-	-	-	1	0.55	-	-
15-24 ปี	3	1.99	3	1.67	1	0.55	4	2.44
25-44 ปี	15	9.93	20	11.11	20	10.99	25	15.24
45-59 ปี	46	30.46	34	18.89	48	26.37	43	26.22
60-74 ปี	41	27.15	55	30.56	49	26.92	43	26.22
75 ปีขึ้นไป	46	30.46	68	37.78	62	34.07	49	29.88

หมายเหตุ: ข้อมูลตายจาก กองยุทธศาสตร์และแผนงาน กระทรวงสาธารณสุข ปี 2560

ตารางที่ 24 แสดงจำนวน , อัตราตายต่อแสนประชากร และ ลำดับการตาย จากเบาหวาน (E10-E14) จำแนกรายอำเภอ จังหวัดประจวบคีรีขันธ์ ปี พ.ศ 2557 - 2560

อำเภอ	พ.ศ.2557		พ.ศ.2558		พ.ศ.2559		พ.ศ.2560	
	จำนวน	อัตรา: แสน	จำนวน	อัตรา: แสน	จำนวน	อัตรา: แสน	จำนวน	อัตรา: แสน
หัวหิน	8	7.61	30	27.72	15	13.47	14	12.43
ปราณบุรี	6	7.86	9	11.80	2	2.61	4	5.19
สามร้อยยอด	2	4.16	4	8.27	3	6.17	3	6.17
กุยบุรี	6	13.59	4	9.00	4	8.95	9	20.11
เมืองฯ	9	10.10	3	3.33	10	11.00	4	4.39
ทับสะแก	7	14.52	6	12.25	6	12.08	5	10.05
บางสะพาน	6	8.09	5	6.67	4	5.27	2	2.63
บางสะพานน้อย	5	13.30	1	2.59	1	2.54	2	5.06
รวม	49	9.37	62	11.70	45	8.38	43	7.97

หมายเหตุ: ข้อมูลตายจาก กองยุทธศาสตร์และแผนงาน กระทรวงสาธารณสุข ปี 2560

ตารางที่ 25 จำนวนและร้อยละของผู้เสียชีวิตด้วยเบาหวาน (E10-E14) จำแนกตามเพศและกลุ่มอายุ ปี พ.ศ. 2557 - 2560

ข้อมูล	พ.ศ. 2557		พ.ศ. 2558		พ.ศ. 2559		พ.ศ. 2560	
	ตาย (คน)	ร้อยละ	ตาย(คน)	ร้อยละ	ตาย(คน)	ร้อยละ	ตาย(คน)	ร้อยละ
เพศ ชาย	19	38.78	27	43.55	15	33.33	19	44.19
หญิง	30	61.22	35	56.45	30	66.67	24	55.81
รวม	49	100.00	62	100.00	45	100.00	43	100
กลุ่มอายุ								
ต่ำกว่า 1 ปี	-	-	-	-	-	-	-	-
1-4 ปี	-	-	-	-	-	-	-	-
5-14 ปี	-	-	-	-	-	-	-	-
15-24 ปี	-	-	-	-	-	-	-	-
25-44 ปี	-	-	-	-	2	4.44	3	6.98
45-59 ปี	5	10.20	10	16.13	8	17.78	4	9.30
60-74 ปี	15	30.61	20	32.26	16	35.56	15	34.88
75 ปีขึ้นไป	29	59.18	32	51.61	19	42.22	21	48.84

หมายเหตุ: ข้อมูลตายจาก กองยุทธศาสตร์และแผนงาน กระทรวงสาธารณสุข ปี 2560

ตารางที่ 26 จำนวน , อัตราตายต่อแสนประชากร และ ลำดับการตาย จากการฆ่าตัวตายสำเร็จ (X60-X 84) จำแนกรายอำเภอจังหวัดประจวบคีรีขันธ์ พ.ศ. 2557 – 2560

ปี พ.ศ.	พ.ศ.2557		พ.ศ.2558		พ.ศ.2559		พ.ศ.2560	
	จำนวน	อัตรา:แสน	จำนวน	อัตรา:แสน	จำนวน	อัตรา:แสน	จำนวน	อัตรา:แสน
หัวหิน	12	11.42	4	3.70	4	3.59	6	5.33
ปราณบุรี	3	3.93	3	3.93	4	5.22	5	6.48
300ยอด	4	8.27	2	4.13	1	2.06	5	10.28
กุยบุรี	-	-	3	6.75	3	6.71	5	11.17
เมืองฯ	5	5.61	5	5.55	4	4.40	2	2.20
ทับสะแก	7	14.52	4	8.17	3	6.04	5	10.05
บางสะพาน	3	4.05	4	5.33	5	6.59	6	7.88
บางสะพานน้อย	2	5.32	3	7.78	7	17.76	6	15.19
รวม	36	6.89	28	5.28	31	5.77	40	7.41

หมายเหตุ: ข้อมูลตายจาก กองยุทธศาสตร์และแผนงาน กระทรวงสาธารณสุข ปี 2560

ตารางที่ 27 จำนวนและร้อยละผู้เสียชีวิตจากฆ่าตัวตาย (X60-X 84) จำแนกเพศและกลุ่มอายุ ปี พ.ศ. 2557 – 2560

ข้อมูล	พ.ศ. 2557		พ.ศ. 2558		พ.ศ. 2559		พ.ศ. 2560	
	ตาย(คน)	ร้อยละ	ตาย(คน)	ร้อยละ	ตาย(คน)	ร้อยละ	ตาย(คน)	ร้อยละ
เพศ ชาย	28	77.78	20	71.43	24	77.42	33	82.50
หญิง	8	22.22	8	28.57	7	22.58	7	17.50
รวม	36	100	28	100	31	100	40	100.00
กลุ่มอายุ								
ต่ำกว่า1 ปี	-	-	-	-	-	-	-	-
1-4 ปี	-	-	-	-	-	-	-	-
5-14 ปี	-	-	-	-	-	-	-	-
15-24 ปี	1	3.57	3	9.68	3	9.68	3	7.50
25-44 ปี	1	3.57	13	41.94	13	41.94	16	40.00
45-59 ปี	13	46.43	5	16.13	5	16.13	14	35.00
60-74 ปี	9	32.14	8	25.81	8	25.81	6	15.00
75 ปีขึ้นไป	4	14.29	2	6.45	2	6.45	1	2.50

หมายเหตุ: ข้อมูลตายจาก กองยุทธศาสตร์และแผนงาน กระทรวงสาธารณสุข ปี 2560

ตารางที่ 28 จำนวน , อัตราตายต่อแสนประชากร และ ลำดับการตาย จากการจมน้ำที่เกิดจากอุบัติเหตุ (W65 -W74) จำแนกรายอำเภอ จังหวัดประจวบคีรีขันธ์ พ.ศ. 2557 - 2560

ปี พ.ศ.	พ.ศ.2557		พ.ศ.2558		พ.ศ.2559		พ.ศ.2560	
	จำนวน	อัตรา:แสน	จำนวน	อัตรา:แสน	จำนวน	อัตรา:แสน	จำนวน	อัตรา:แสน
หัวหิน	6	5.71	3	2.77	3	2.69	2	1.78
ปราณบุรี	3	3.93	1	1.31	0	0.00	3	3.89
300ยอด	8	16.65	4	8.27	0	0.00	2	4.11
กุยบุรี	2	4.53	2	4.50	2	4.48	3	6.70
เมืองฯ	5	5.61	3	3.33	7	7.70	2	2.20
ทับสะแก	0	0.00	2	4.08	5	10.07	1	2.01
บางสะพาน	9	12.14	5	6.67	3	3.95	4	5.26
บางสะพานน้อย	4	10.64	3	7.78	6	15.23	3	7.59
รวม	37	7.08	23	4.34	26	4.84	20	3.71

หมายเหตุ : ยกเว้นที่เกิดจากการใช้ยานพาหนะ หรือการเดินทางทางน้ำและภัยพิบัติ

: ข้อมูลตายจาก กองยุทธศาสตร์และแผนงาน กระทรวงสาธารณสุข ปี 2560

ตารางที่ 29 จำนวนและร้อยละผู้เสียชีวิตจากการจมน้ำที่เกิดจากอุบัติเหตุ (W65 -W74) จำแนกเพศและกลุ่มอายุ ปี พ.ศ. 2557 - 2560

ข้อมูล	พ.ศ. 2557		พ.ศ. 2558		พ.ศ. 2559		พ.ศ. 2560	
	ตาย(คน)	ร้อยละ	ตาย(คน)	ร้อยละ	ตาย(คน)	ร้อยละ	ตาย(คน)	ร้อยละ
เพศ ชาย	31	83.78	16	69.57	23	88.46	15	75.00
หญิง	6	16.22	7	30.43	3	11.54	5	25.00
รวม	37	100	23	100	26	100	20	100
กลุ่มอายุ								
ต่ำกว่า1 ปี	-	-	1	4.35	-	-	-	-
1-4 ปี	7	18.92	4	17.39	-	-	1	5.00
5-14 ปี	7	18.92	3	13.04	4	15.38	2	10.00
15-24 ปี	7	18.92	3	13.04	3	11.54	2	10.00
25-44 ปี	9	24.32	6	26.09	7	26.92	2	10.00
45-59 ปี	2	5.41	3	13.04	6	23.08	8	40.00
60-74 ปี	2	5.41	2	8.70	3	11.54	3	15.00
75 ปีขึ้นไป	3	8.11	1	4.35	3	11.54	2	10.00

หมายเหตุ : ยกเว้นที่เกิดจากการใช้ยานพาหนะ หรือการเดินทางทางน้ำและภัยพิบัติ