

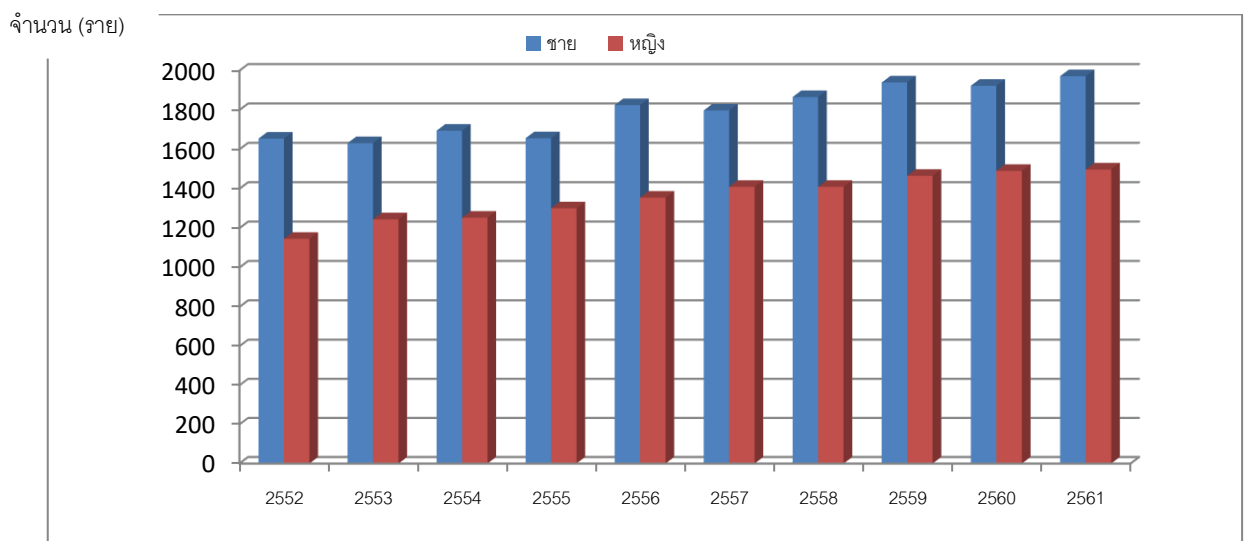
รายงานการตายประชาชนจังหวัดประจวบคีรีขันธ์

ตารางที่ 1 แสดงจำนวนและอัตราตายต่อประชากรแสนคน จ.ประจวบคีรีขันธ์ และสัดส่วนการตายเพศชายกับเพศหญิง ปี พ.ศ. 2552 - 2561

ปี พ.ศ.	จำนวนการตาย (คน)			อัตราตาย : แสนปชก.	สัดส่วนการตาย ชาย : หญิง
	ชาย	หญิง	รวม		
2552	1655	1146	2801	556.61	1.44 : 1
2553	1632	1245	2877	567.90	1.31 : 1
2554	1695	1253	2948	577.08	1.35 : 1
2555	1657	1301	2958	574.58	1.27 : 1
2556	1825	1355	3180	611.22	1.34 : 1
2557	1798	1410	3209	613.94	1.27 : 1
2558	1866	1410	3276	618.22	1.32: 1
2559	1940	1466	3406	634.12	1.32: 1
2560	1923	1491	3414	630.17	1.29 : 1
2561	1972	1498	3470	635.09	1.32 : 1

หมายเหตุ: ข้อมูลตายจาก กองยุทธศาสตร์และแผนงาน กระทรวงสาธารณสุข ปี 2561

ภาพที่ 1 เปรียบเทียบจำนวนการตาย จำแนกเพศของประชากรจังหวัดประจวบคีรีขันธ์
ปี พ.ศ 2552 - 2561



หมายเหตุ: ข้อมูลตายจาก กองยุทธศาสตร์และแผนงาน กระทรวงสาธารณสุข ปี 2561

ตารางที่ 2 จำนวนและร้อยละประชากรตายจำแนกตามกลุ่มอายุและเพศ จ.ประจวบฯ พ.ศ 2561

กลุ่มอายุ (ปี)	ตายรวม	ร้อยละ	เพศชาย ตาย	ร้อยละ	เพศหญิง ตาย	ร้อยละ
< 1	28	0.81	18	0.52	10	0.29
1 - 4	18	0.52	13	0.37	5	0.14
5 - 9	11	0.32	9	0.26	2	0.06
10 -14	13	0.37	8	0.23	5	0.14
15-19	32	0.92	26	0.75	6	0.17
20-24	48	1.38	39	1.12	9	0.26
25-29	53	1.53	39	1.12	14	0.40
30-34	76	2.19	57	1.64	19	0.55
35-39	98	2.82	59	1.70	39	1.12
40-44	139	4.01	102	2.94	37	1.07
45-49	167	4.81	116	3.34	51	1.47
50-54	222	6.40	145	4.18	77	2.22
55-59	287	8.27	188	5.42	99	2.85
60-64	300	8.65	186	5.36	114	3.29
65-69	309	8.90	175	5.04	134	3.86
70-74	294	8.47	170	4.90	124	3.57
75-79	344	9.91	182	5.24	162	4.67
80-84	419	12.07	204	5.88	215	6.20
85+	612	17.64	236	6.80	376	10.84
รวม	3470	100.00	1972	56.83	1498	43.17

หมายเหตุ: ข้อมูลตายจาก กองยุทธศาสตร์และแผนงาน กระทรวงสาธารณสุข ปี 2561

ตารางที่ 3 จำนวนและอัตราตายต่อ ปชก.แสนคน ตามลำดับกลุ่มสาเหตุการตาย พ.ศ. 2559- 2561

กลุ่มสาเหตุ Cause Group	เพศ	2559			2560			2561		
		จำนวน	อัตรา	ลำดับ	จำนวน	อัตรา	ลำดับ	จำนวน	อัตรา	ลำดับ
มะเร็งและเนื้องอก ทุกชนิด (C00-D48)	รวม	516	96.07	1	550	101.52	1	594	108.71	1
	ชาย	287			291			332		
	หญิง	229			259			262		
โรกระบบไหลเวียน โลหิต (I00-I99)	รวม	417	77.64	2	415	76.6	2	415	75.95	2
	ชาย	226			229			237		
	หญิง	191			186			178		
โรคของระบบทางเดิน หายใจ (J00-J98)	รวม	341	63.49	3	349	64.42	3	398	72.84	3
	ชาย	204			208			226		
	หญิง	137			141			172		
โรคติดเชื้อและปรสิต (A00-B99)	รวม	340	63.3	4	339	62.57	4	348	63.69	4
	ชาย	190			191			178		
	หญิง	150			148			170		
สาเหตุตายภายนอกของ การป่วยและการตาย (V01-Y89)	รวม	322	59.95	5	303	55.93	5	304	55.64	5
	ชาย	249			235			245		
	หญิง	73			68			59		
โรกระบบประสาท (G00-G98)	รวม	78	14.52	8	154	28.43	6	248	45.39	6
	ชาย	30			69			111		
	หญิง	48			85			137		
โรกระบบย่อยอาหาร (K00-K92)	รวม	121	22.53	6	109	20.12	7	104	19.03	7
	ชาย	80			73			72		
	หญิง	41			36			32		
โรคของระบบสืบพันธุ์ และทางเดินปัสสาวะ	รวม	117	21.78	7	107	19.75	8	103	18.85	8
	ชาย	65			50			53		

(N00-N99)	หญิง	52			57			50		
โรคของต่อมไร้ท่อ โภชนาการและเมตาบอลิซึม (E00-E88)	รวม	66	12.29	9	49	9.04	9	66	12.08	9
	ชาย	24			21			35		
	หญิง	42			28			31		
โรคเลือดและอวัยวะสร้างเลือดและความผิดปกติเกี่ยวกับกลไกของภูมิคุ้มกัน (D50-D89)	รวม	3	0.56	10	5	0.92	10	12	2.20	10
	ชาย	2			2			6		
	หญิง	1			3			6		

หมายเหตุ: ข้อมูลตายจาก กองยุทธศาสตร์และแผนงาน กระทรวงสาธารณสุข ปี 2561

ตารางที่ 4 จำนวนและอัตราตายต่อประชากรแสนคน จำแนกตามสาเหตุสำคัญ จังหวัดประจวบคีรีขันธ์ พ.ศ. 2558 - 2561

Cause of Death	พ.ศ. 2558		พ.ศ. 2559		พ.ศ. 2560		พ.ศ. 2561	
	จำนวน	อัตรา	จำนวน	อัตรา	จำนวน	อัตรา	จำนวน	อัตรา
มะเร็งและเนื้องอกทุกชนิด (C00-D48)	527	99.45	516	96.07	550	101.52	594	108.71
ปอดอักเสบและโรคอื่นๆของปอด(J12-J18,J80-J94)	191	36.04	276	51.38	302	55.74	342	62.59
อุบัติเหตุและการเป็นพิษ (V01-V99,W00-W99,X00-X59,Y10-Y89)	333	62.84	278	51.76	248	45.78	252	46.12
โรคหัวใจ(I05-I09,I20-I25,I26-I28,I30-I52)	178	33.59	190	35.37	174	32.12	179	32.76
โรคหลอดเลือดในสมอง(I60-I69)	180	33.97	182	33.88	164	30.27	179	32.76
ความดันเลือดสูง (I10-I15)	54	10.19	37	6.89	67	12.37	49	8.97
โรคเกี่ยวกับตับและตับอ่อน(K70-K87)	53	10	66	12.29	67	12.37	52	9.52
การบาดเจ็บจากการฆ่าตัวตาย ถูกฆ่าตาย และอื่นๆ (X60-X84, X85-Y09)	44	8.3	44	8.19	55	10.15	52	9.52
วัณโรคทุกชนิด (A15-A19)	48	9.06	27	5.03	30	5.54	30	5.49
ภูมิคุ้มกันบกพร่อง (B20-B24)	56	10.57	19	3.54	32	5.91	14	2.56

หมายเหตุ : อุบัติเหตุและการเป็นพิษ ไม่รวม ฆ่าตัวตาย และถูกฆ่าตาย

: ข้อมูลตายจาก กองยุทธศาสตร์และแผนงาน กระทรวงสาธารณสุข ปี 2561

ตารางที่ 5 จำนวนและร้อยละผู้เสียชีวิตด้วยมะเร็งและเนื้องอกทุกชนิด ปี พ.ศ. 2560 - 2561

ชนิดต่างๆของเนื้องอกร้าย	พ.ศ.2560				พ.ศ.2561			
	ชาย (คน)	หญิง (คน)	รวม (คน)	ร้อยละ	ชาย (คน)	หญิง (คน)	รวม (คน)	ร้อยละ
1.เนื้องอกร้ายที่หลอดคอ หลอดลมใหญ่ และปอด (C33-C34)	66	31	97	17.64	65	47	112	18.86
2.เนื้องอกร้ายที่ตับ และท่อน้ำดีในตับ (C22)	42	19	61	11.09	47	16	63	10.61
3.เนื้องอกร้ายที่เต้านม(C50)	0	37	37	6.73	0	40	40	6.73
4.เนื้องอกร้ายที่ลำไส้ใหญ่ เรคตัมและ ทวารหนัก(C18-C21)	20	14	34	6.18	17	13	30	5.05
5.เนื้องอกร้ายของริมฝีปาก ช่องปากและ คอหอย(C00-C14)	22	11	33	6	20	10	30	5.05
6. เนื้องอกร้ายที่ปากมดลูก(C53)	0	23	23	4.18	0	24	24	4.04
7.เนื้องอกที่หลอดอาหาร(C15)	22	5	27	4.91	21	2	23	3.87
8.ลิ่วคีเมีย(C91-C95)	5	6	11	2	10	8	18	3.03
9. เนื้องอกร้ายที่กระเพาะอาหาร(C16)	7	9	16	2.91	5	12	17	2.86
10.เนื้องอกร้ายที่รังไข่(C56)	0	15	15	2.73	0	15	15	2.53

11.เนื้องอกร้ายที่ต่อมลูกหมาก(C61-C63)	11	0	11	2	13	0	13	2.19
12.เนื้องอกร้ายที่ตับอ่อน(C25)	10	2	12	2.18	9	4	13	2.19
13. เนื้องอกร้ายอื่น ๆ และที่มีได้ระบุส่วนของมดลูก(C54-C55)	0	5	5	0.91	0	9	9	1.52
14.เนื้องอกที่กล่องเสียง (C32)	9	1	10	1.82	8	0	8	1.35
15.เนื้องอกร้ายที่เยื่อหุ้มสมอง สมองและส่วนอื่นๆ ของระบบประสาทส่วนกลาง (C70-C72)	3	4	7	1.27	5	1	6	1.01
16.เนื้องอกร้ายที่กระเพาะปัสสาวะ(C67)	5	1	6	1.09	5	1	6	1.01
**เนื้องอกชนิดร้ายที่เหลืออยู่(C17,C23-24, C26-C31,C41, C44 ,C49,C64,C69, C73, C74 ,C76, C77,C80, D13 -14, D33)	69	75	145	26.32	107	60	167	28.11
รวม	291	259	550	100	332	262	594	100.00

ตารางที่ 6 แสดงจำนวน , อัตราตายต่อแสนประชากร และ ลำดับการตาย ด้วยมะเร็งและเนื้องอกทุกชนิด (C00-D48) จำแนกรายอำเภอจังหวัดประจวบคีรีขันธ์ พ.ศ. 2558 – 2561

อำเภอ	พ.ศ.2558		พ.ศ.2559		พ.ศ.2560		พ.ศ.2561	
	จำนวน	อัตรา:แสน	จำนวน	อัตรา:แสน	จำนวน	อัตรา:แสน	จำนวน	อัตรา:แสน
หัวหิน	121	111.82	92	82.60	95	83.51	132	113.44
ปราณบุรี	78	102.3	88	114.90	84	108.72	76	97.74
สามร้อยยอด	45	93.01	37	76.14	46	94.36	45	91.98
กุยบุรี	48	108.02	49	109.67	52	116.00	49	108.91
เมืองฯ	94	104.32	96	105.62	105	115.10	103	112.50
ทับสะแก	52	106.18	48	96.64	69	138.40	72	144.05
บางสะพาน	54	72	59	77.71	67	87.73	81	105.45
บางสะพานน้อย	35	90.78	47	119.27	32	80.60	36	89.97
รวม	527	99.45	516	96.07	550	101.52	594	108.71

หมายเหตุ: ข้อมูลตายจาก กองยุทธศาสตร์และแผนงาน กระทรวงสาธารณสุข ปี 2561

ตารางที่ 7 จำนวนและร้อยละผู้เสียชีวิตด้วยโรคมะเร็งและเนื้องอกทุกชนิด (C00-D48)

จำแนกเพศกลุ่มอายุ ปี พ.ศ. 2558- 2561

ข้อมูล	พ.ศ. 2558		พ.ศ. 2559		พ.ศ. 2560		พ.ศ. 2561	
	ตาย(คน)	ร้อยละ	ตาย(คน)	ร้อยละ	ตาย(คน)	ร้อยละ	ตาย(คน)	ร้อยละ
เพศ ชาย	277	52.56	287	55.62	291	52.91	332	55.89
หญิง	250	47.44	229	44.38	259	47.09	262	44.11
รวม	527	100	516	100	550	100.00	594	100.00
กลุ่มอายุ								
< 1ปี	-	-	-	-	-	-	-	-
1-4 ปี	1	0.19	3	0.58	2	0.36	-	-
5-14 ปี	1	0.19	5	0.97	3	0.55	3	0.51
15-24 ปี	1	0.19	6	1.167	1	0.18	3	0.51
25-44 ปี	57	10.82	38	7.367	39	7.09	58	9.76
45-59 ปี	160	30.36	151	29.267	179	32.55	185	31.14
60-74 ปี	187	35.48	198	38.377	188	34.18	194	32.66
75 ปีขึ้นไป	120	22.77	115	22.29	138	25.09	151	25.42

หมายเหตุ: ข้อมูลตายจาก กองยุทธศาสตร์และแผนงาน กระทรวงสาธารณสุข ปี 2561

ตารางที่ 8 แสดงจำนวน, อัตราตายต่อแสนประชากร และ ลำดับการตาย ด้วยเนื้องอกร้ายที่
 หลอดลมหลอดลมใหญ่ และปอด (C33 - C34) จำแนกรายอำเภอจังหวัด
 ประจวบคีรีขันธ์ พ.ศ. 2558 - 2561

อำเภอ	พ.ศ.2558		พ.ศ.2559		พ.ศ.2560		พ.ศ.2561	
	จำนวน	อัตรา:แสน	จำนวน	อัตรา:แสน	จำนวน	อัตรา:แสน	จำนวน	อัตรา:แสน
หัวหิน	15	13.47	13	11.43	13	11.43	21	18.05
ปราณบุรี	12	15.67	12	15.53	12	15.53	15	19.29
สามร้อยยอด	10	20.58	7	14.36	7	14.36	11	22.48
กุยบุรี	7	15.67	12	26.77	12	26.77	8	17.78
เมืองฯ	22	24.20	14	15.35	14	15.35	17	18.57
ทับสะแก	9	18.12	13	26.08	13	26.08	14	28.01
บางสะพาน	14	18.44	16	20.95	16	20.95	18	23.43
บางสะพานน้อย	10	25.38	10	25.19	10	25.19	8	19.99
รวม	99	18.43	97	17.90	97	17.90	112	20.50

ตารางที่ 9 จำนวนและร้อยละผู้เสียชีวิตด้วยเนื้องอกร้ายที่หลอดลม หลอดลมใหญ่ และปอด
(C33 – C34) จำแนกเพศกลุ่มอายุ ปี พ.ศ. 2558- 2561

ข้อมูล	พ.ศ. 2558		พ.ศ. 2559		พ.ศ. 2560		พ.ศ. 2561	
	ตาย(คน)	ร้อยละ	ตาย(คน)	ร้อยละ	ตาย(คน)	ร้อยละ	ตาย(คน)	ร้อยละ
เพศ ชาย	65	55.56	64	64.65	66	68.04	65	58.04
หญิง	52	44.44	35	35.35	31	31.96	47	41.96
รวม	117	100.00	99	100.00	97	100.00	112	100.00
กลุ่มอายุ								
< 1ปี	-	-	-	-	-	-	-	-
1-4 ปี	-	-	-	-	-	-	-	-
5-14 ปี	-	-	-	-	-	-	1	0.89
15-24 ปี	-	-	-	-	1	1.03	1	0.89
25-44 ปี	10	8.55	4	4.04	4	4.12	7	6.25
45-59 ปี	30	25.64	27	27.27	20	20.62	24	21.43
60-74 ปี	74	63.25	43	43.43	43	44.33	46	41.07
75 ปีขึ้นไป	36	30.77	25	25.25	29	29.90	33	29.46

ตารางที่ 10 แสดงจำนวน, อัตราตายต่อแสนประชากร และ ลำดับการตาย ด้วยเนื้องอกร้ายที่
เนื้องอกร้ายที่ตับ และท่อน้ำดีในตับ (C22) จำแนกรายอำเภอ จังหวัด
ประจวบคีรีขันธ์ พ.ศ. 2558 - 2561

อำเภอ	พ.ศ.2558		พ.ศ.2559		พ.ศ.2560		พ.ศ.2561	
	จำนวน	อัตรา:แสน	จำนวน	อัตรา:แสน	จำนวน	อัตรา:แสน	จำนวน	อัตรา:แสน
หัวหิน	16	14.79	14	12.57	7	6.22	16	13.75
ปราณบุรี	13	17.05	17	22.20	18	23.34	4	5.14
สามร้อยยอด	3	6.20	6	12.35	6	12.33	2	4.09
กุยบุรี	4	9.00	7	15.67	4	8.94	5	11.11
เมืองฯ	9	9.99	4	4.40	9	9.89	8	8.74
ทับสะแก	12	24.50	1	2.01	6	12.06	11	22.01
บางสะพาน	8	10.67	8	10.54	10	13.14	14	18.23
บางสะพานน้อย	3	7.78	4	10.15	1	2.53	3	7.50
รวม	68	12.83	61	11.36	61	11.31	63	11.53

ตารางที่ 11 จำนวนและร้อยละผู้เสียชีวิตด้วยเนื้องอกร้ายที่ เนื้องอกร้ายที่ตับ และท่อน้ำดีในตับ (C22) จำแนกเพศกลุ่มอายุ จังหวัดประจวบคีรีขันธ์ ปี พ.ศ. 2558- 2561

ข้อมูล	พ.ศ. 2558		พ.ศ. 2559		พ.ศ. 2560		พ.ศ. 2561	
	ตาย(คน)	ร้อยละ	ตาย(คน)	ร้อยละ	ตาย(คน)	ร้อยละ	ตาย(คน)	ร้อยละ
เพศ ชาย	49	72.06	45	73.77	42	68.85	47	74.60
หญิง	19	27.94	16	26.23	19	31.15	16	25.40
รวม	68	100	61	100	61	100	63	100
กลุ่มอายุ								
< 1ปี	-	-	-	-	-	-	-	-
1-4 ปี	-	-	-	-	-	-	-	-
5-14 ปี	-	-	-	-	-	-	-	-
15-24 ปี	-	-	1	1.64	-	-	-	-
25-44 ปี	4	5.88	8	13.11	2	3.28	5	7.94
45-59 ปี	23	33.82	16	26.23	25	40.98	22	34.92
60-74 ปี	28	41.18	25	40.98	26	42.62	18	28.57
75 ปีขึ้นไป	13	19.12	11	18.03	8	13.11	18	28.57

ตารางที่ 12 แสดงจำนวน , อัตราตายต่อแสนประชากร และ ลำดับการตาย ด้วย เนื้องอกร้ายที่ เต้านม(C50) จำแนกรายอำเภอจังหวัดประจวบคีรีขันธ์ พ.ศ 2558 - 2561

อำเภอ	พ.ศ.2558		พ.ศ.2559		พ.ศ.2560		พ.ศ.2561	
	จำนวน	อัตรา:แสน	จำนวน	อัตรา:แสน	จำนวน	อัตรา:แสน	จำนวน	อัตรา:แสน
หัวหิน	6	5.54	2	1.8	13	11.43	7	6.02
ปราณบุรี	7	9.18	10	13.06	1	1.29	5	6.43
สามร้อยยอด	5	10.33	8	16.46	4	8.21	1	2.04
กุยบุรี	0	-	1	2.24	1	2.23	3	6.67
เมือง	7	7.77	4	4.4	2	2.19	7	7.65
ทับสะแก	2	4.08	4	8.05	9	18.05	8	16.01
บางสะพาน	6	8	1	1.32	3	3.93	9	11.72
บางสะพานน้อย	0	-	3	7.61	4	10.08	0	0.00

รวม	33	6.23	29	5.4	37	6.83	40	7.32
-----	----	------	----	-----	----	------	----	------

หมายเหตุ: ข้อมูลตายจาก กองยุทธศาสตร์และแผนงาน กระทรวงสาธารณสุข ปี 2561

ตารางที่ 13 จำนวนและร้อยละผู้เสียชีวิตด้วยเนื้องอกร้ายที่ เนื้องอกร้ายที่เต้านม(C50)
จำแนกเพศกลุ่มอายุ จังหวัดประจวบคีรีขันธ์ ปี พ.ศ. 2558- 2561

ข้อมูล	พ.ศ. 2558		พ.ศ. 2559		พ.ศ. 2560		พ.ศ. 2561	
	ตาย(คน)	ร้อยละ	ตาย(คน)	ร้อยละ	ตาย(คน)	ร้อยละ	ตาย(คน)	ร้อยละ
เพศ ชาย	-	-	-	-	-	-	-	-
หญิง	33	100	29	100	37	100	40	100
รวม	33	100	29	100	37	100	40	100
กลุ่มอายุ								
< 1ปี	-	-	-	-	-	-	-	-
1-4 ปี	-	-	-	-	-	-	-	-
5-14 ปี	-	-	-	-	-	-	-	-
15-24 ปี	-	-	-	-	-	-	-	-
25-44 ปี	9	27.27	4	13.79	7	18.92	12	30.00
45-59 ปี	12	36.36	5	17.24	20	54.05	15	37.50
60-74 ปี	11	33.33	10	34.48	7	18.92	10	25.00
75 ปีขึ้นไป	1	3.03	0	0.00	3	8.11	3	7.50

ตารางที่ 14 แสดงจำนวน,อัตราตายต่อแสนประชากร และ ลำดับการตายด้วยเนื้องอกร้ายที่ปากมดลูก (C53) จำแนกรายอำเภอจังหวัดประจวบคีรีขันธ์ พ.ศ 2558 - 2561

ปี พ.ศ.	พ.ศ.2558		พ.ศ.2559		พ.ศ.2560		พ.ศ.2561	
	จำนวน	อัตรา:แสน	จำนวน	อัตรา:แสน	จำนวน	อัตรา:แสน	จำนวน	อัตรา:แสน
หัวหิน	4	3.7	5	4.49	8	7.03	4	3.44
ปราณบุรี	2	2.62	7	9.14	5	6.47	6	7.72
สามร้อยยอด	3	6.2	1	2.06	2	4.10	1	2.04
กุยบุรี	0	-	1	2.24	2	4.46	2	4.45
เมืองฯ	2	2.22	4	4.40	2	2.19	4	4.37
ทับสะแก	0	-	1	2.01	3	6.02	1	2.00

บางสะพาน	5	6.67	4	5.27	0	-	5	6.51
บางสะพานน้อย	2	5.19	2	5.08	1	2.52	1	2.50
รวม	18	3.4	25	4.65	23	4.25	24	4.39

ตารางที่ 15 แสดงจำนวน, อัตราตายต่อแสนประชากร และ ลำดับการตายด้วยเนื้องอกร้ายที่ปากมดลูก (C53) จำแนกเพศกลุ่มอายุ จังหวัดประจวบคีรีขันธ์ ปี พ.ศ. 2558- 2561

ข้อมูล	พ.ศ. 2558		พ.ศ. 2559		พ.ศ. 2560		พ.ศ. 2560	
	ตาย(คน)	ร้อยละ	ตาย(คน)	ร้อยละ	ตาย(คน)	ร้อยละ	ตาย(คน)	ร้อยละ
เพศ ชาย	-	-	-	-	-	-	-	-
หญิง	18	100	25	100	23	100	24	100
รวม	18	100	25	100	23	100	24	100
กลุ่มอายุ								
< 1ปี	-	-	-	-	-	-	-	-
1-4 ปี	-	-	-	-	-	-	-	-
5-14 ปี	-	-	-	-	-	-	-	-
15-24 ปี	-	-	-	-	-	-	-	-
25-44 ปี	5	27.78	4	16.00	6	26.09	3	12.50
45-59 ปี	6	33.33	11	44.00	9	39.13	8	33.33
60-74 ปี	5	27.78	6	24.00	6	26.09	9	37.50
75 ปีขึ้นไป	2	11.11	4	16.00	2	8.70	4	16.67

ตารางที่ 16 แสดงจำนวน, อัตราตายต่อแสนประชากร และ ลำดับการตาย ด้วยเนื้องอกร้ายที่ลำไส้ใหญ่ เรคตัม และทวารหนัก(C18-C21) จำแนกรายอำเภอ จังหวัดประจวบคีรีขันธ์ พ.ศ. 2558 - 2561

อำเภอ	พ.ศ.2558		พ.ศ.2559		พ.ศ.2560		พ.ศ.2561	
	จำนวน	อัตรา:แสน	จำนวน	อัตรา:แสน	จำนวน	อัตรา:แสน	จำนวน	อัตรา:แสน
หัวหิน	3	2.77	5	4.49	7	6.15	11	9.45
ปราณบุรี	4	5.25	5	6.53	6	7.77	4	5.14
สามร้อยยอด	5	10.33	0	0.00	3	6.15	2	4.09
กุยบุรี	2	4.50	0	0.00	2	4.46	3	6.67

เมืองฯ	2	2.22	1	1.10	7	7.67	1	1.09
ทับสะแก	2	4.08	4	8.05	3	6.02	3	6.00
บางสะพาน	4	5.33	2	2.63	3	3.93	4	5.21
บางสะพานน้อย	3	7.78	1	2.54	3	7.56	2	5.00
รวม	25	4.72	18	3.35	34	6.28	30	5.49

ตารางที่ 17 จำนวนและร้อยละผู้เสียชีวิตด้วยเนื้องอกร้ายที่ ลำไส้ใหญ่ เรคตัม และทวารหนัก (C18-C21) จำแนกเพศกลุ่มอายุ ปี พ.ศ. 2558 – 2561

ข้อมูล	พ.ศ. 2558		พ.ศ. 2559		พ.ศ. 2560		พ.ศ. 2561	
	ตาย(คน)	ร้อยละ	ตาย(คน)	ร้อยละ	ตาย(คน)	ร้อยละ	ตาย(คน)	ร้อยละ
เพศ ชาย	11	44	10	55.56	20	58.82	17	56.67
หญิง	14	56	8	44.44	14	41.18	13	43.33
รวม	25	100	18	100	34	100	30	100
กลุ่มอายุ								
< 1ปี	-	-	-	-	-	-	-	-
1-4 ปี	-	-	-	-	-	-	-	-
5-14 ปี	-	-	-	-	-	-	-	-
15-24 ปี	-	-	-	-	-	-	-	-
25-44 ปี	3	12.00	1	5.56	2	5.88	2	6.67
45-59 ปี	3	12.00	4	22.22	6	17.65	11	36.67
60-74 ปี	9	36.00	7	38.89	13	38.24	7	23.33
75 ปีขึ้นไป	10	40.00	6	33.33	13	38.24	10	33.33

ตารางที่ 18 แสดงจำนวน, อัตราตายต่อแสนประชากร และ ลำดับการตาย ด้วยโรคหัวใจและ หลอดเลือด (I05-I09, I20-25, I26-28, I30-52) จำแนกรายอำเภอ พ.ศ 2558 – 2561

อำเภอ	พ.ศ.2558		พ.ศ.2559		พ.ศ.2560		พ.ศ.2561	
	จำนวน	อัตรา:แสน	จำนวน	อัตรา:แสน	จำนวน	อัตรา:แสน	จำนวน	อัตรา:แสน
หัวหิน	37	34.19	34	30.53	33	29.01	36	30.94
ปราณบุรี	30	39.34	39	50.92	28	36.24	22	28.29
สามร้อยยอด	12	24.80	16	32.92	14	28.72	15	30.66

กุยบุรี	13	29.25	23	51.48	14	31.23	19	42.23
เมืองฯ	24	26.64	23	25.30	32	35.08	26	28.40
ทับสะแก	19	38.80	15	30.20	16	32.09	24	48.02
บางสะพาน	32	42.67	27	35.56	24	31.43	21	27.34
บางสะพานน้อย	10	25.94	12	30.45	13	32.74	16	39.99
รวม	177	33.40	189	35.19	174	32.12	179	32.76

ตารางที่ 19 จำนวนและร้อยละของผู้เสียชีวิตโรคหัวใจและหลอดเลือด (I05-I09, I20-25, I26-28, I30-52) จำแนกเพศและกลุ่มอายุ ปี พ.ศ. 2558 - 2561

ข้อมูล	พ.ศ. 2558		พ.ศ. 2559		พ.ศ. 2560		พ.ศ. 2561	
	ตาย(คน)	ร้อยละ	ตาย(คน)	ร้อยละ	ตาย(คน)	ร้อยละ	ตาย(คน)	ร้อยละ
เพศ ชาย	106	59.89	105	55.56	107	61.49	104	58.10
หญิง	71	40.11	84	44.44	67	38.51	75	41.90
รวม	177	100	189	100.00	174	100.00	179	100.00
กลุ่มอายุ								
ต่ำกว่า 1 ปี	-	-	3	1.59	0	0.00	3	1.68
1-4 ปี	-	-	-	-	1	0.57	0	0.00
5-14 ปี	1	0.56	-	-	0	0.00	0	0.00
15-24 ปี	-	-	-	-	1	0.57	2	1.12
25-44 ปี	7	3.95	10	5.29	14	8.05	12	6.70
45-59 ปี	38	21.47	42	22.22	45	25.86	33	18.44
60-74 ปี	57	32.2	66	34.92	48	27.59	70	39.11
75 ปีขึ้นไป	74	41.81	68	35.98	65	37.36	59	32.96

ตารางที่ 20 แสดงจำนวน , อัตราตายต่อแสนประชากร และ ลำดับการตาย จากความดันโลหิตสูง (I10-I15) ปี พ.ศ. 2558 - 2561

ปี พ.ศ.	พ.ศ.2558		พ.ศ.2559		พ.ศ.2560		พ.ศ.2561	
	จำนวน	อัตรา:แสน	จำนวน	อัตรา:แสน	จำนวน	อัตรา:แสน	จำนวน	อัตรา:แสน
หัวหิน	11	10.17	6	5.39	11	9.67	7	6.02

ปราณบุรี	2	2.62	5	6.53	9	11.65	7	9.00
สามร้อยยอด	6	12.40	1	2.06	9	18.46	12	24.53
กุยบุรี	10	22.50	10	22.38	9	20.08	1	2.22
เมืองฯ	8	8.88	7	7.70	5	5.48	3	3.28
ทับสะแก	4	8.17	5	10.07	8	16.05	10	20.01
บางสะพาน	10	13.33	3	3.95	14	18.33	9	11.72
บางสะพานน้อย	3	7.78	0	-	2	5.04	0	0.00
รวม	54	10.19	37	6.89	67	12.37	49	8.97

หมายเหตุ: ข้อมูลตายจาก กองยุทธศาสตร์และแผนงาน กระทรวงสาธารณสุข ปี 2561

ตารางที่ 21 จำนวนและร้อยละของผู้เสียชีวิตด้วยความดันโลหิตสูง (I10 - I15) จำแนกตามเพศ และกลุ่มอายุ ปี พ.ศ 2558 - 2561

ข้อมูล	พ.ศ. 2558		พ.ศ. 2559		พ.ศ. 2560		พ.ศ. 2560	
	ตาย	ร้อยละ	ตาย	ร้อยละ	ตาย	ร้อยละ	ตาย	ร้อยละ
เพศ ชาย	23	42.59	13	35.14	31	46.27	21	42.86
หญิง	31	57.41	24	64.86	36	53.73	28	57.14
รวม	54	100	37	100.00	67	100.00	49	100.00
กลุ่มอายุ								
ต่ำกว่า1ปี	-	-	-	-	-	-	-	-
1-4 ปี	-	-	-	-	-	-	-	-
5-14 ปี	-	-	-	-	-	-	-	-
15-24 ปี	-	-	-	-	-	-	-	-
25-44 ปี	-	-	-	-	-	-	1	2.04
45-59 ปี	6	11.11	4	10.81	9	13.43	2	4.08
60-74 ปี	12	22.22	9	24.32	18	26.87	13	26.53
75ปีขึ้นไป	36	66.67	24	64.86	40	59.70	33	67.35

หมายเหตุ: ข้อมูลตายจาก กองยุทธศาสตร์และแผนงาน กระทรวงสาธารณสุข ปี 2561

ตารางที่ 22 แสดงจำนวน , อัตราตายต่อแสนประชากร และ ลำดับการตาย จากหลอดเลือดในสมอง (I60-I69) จำแนกรายอำเภอจังหวัดประจวบคีรีขันธ์ ปี พ.ศ 2558 - 2561

อำเภอ	พ.ศ.2558		พ.ศ.2559		พ.ศ.2560		พ.ศ.2561	
	จำนวน	อัตรา:แสน	จำนวน	อัตรา:แสน	จำนวน	อัตรา:แสน	จำนวน	อัตรา:แสน
หัวหิน	37	34.19	34	30.53	29	25.49	38	32.66
ปราณบุรี	26	34.1	29	37.87	24	31.06	23	29.58
สามร้อยยอด	18	37.2	15	30.87	13	26.67	20	40.88
กุยบุรี	15	33.76	15	33.57	10	22.31	14	31.12
เมืองฯ	25	27.74	26	28.60	28	30.69	28	30.58
ทับสะแก	22	44.92	25	50.33	17	34.10	17	34.01
บางสะพาน	25	33.33	25	32.93	32	41.90	25	32.54
บางสะพานน้อย	12	31.12	13	32.99	11	27.71	14	34.99
รวม	180	33.97	182	33.88	164	30.27	179	32.76

หมายเหตุ: ข้อมูลตายจาก กองยุทธศาสตร์และแผนงาน กระทรวงสาธารณสุข ปี 2561

ตารางที่ 23 จำนวนและร้อยละของผู้เสียชีวิตด้วยหลอดเลือดในสมอง (I60-I69) จำแนกตามเพศ และกลุ่มอายุ ปี พ.ศ. 2558 - 2561

ข้อมูล	พ.ศ.2558		พ.ศ.2559		พ.ศ.2560		พ.ศ.2561	
	ตาย(คน)	ร้อยละ	ตาย(คน)	ร้อยละ	ตาย(คน)	ร้อยละ	ตาย(คน)	ร้อยละ
เพศ ชาย	100	55.56	103	56.59	86	53.69	106	59.22
หญิง	80	44.44	79	43.41	78	46.31	73	40.78
รวม	180	100	182	100.00	164	100	179	100
กลุ่มอายุ								
ต่ำกว่า 1 ปี	1	0.55	-	-	-	-	1	0.56
1-4 ปี	-	-	-	-	-	-	1	0.56
-14 ปี	1	0.55	-	-	-	-	-	-
15-24 ปี	1	0.55	4	2.44	4	2.44	2	1.12
25-44 ปี	20	10.99	25	15.24	25	15.24	20	11.17
45-59 ปี	48	26.37	43	26.22	43	26.22	44	24.58
60-74 ปี	49	26.92	43	26.22	43	26.22	60	33.52
75 ปีขึ้นไป	62	34.07	49	29.88	49	29.88	51	28.49

หมายเหตุ: ข้อมูลตายจาก กองยุทธศาสตร์และแผนงาน กระทรวงสาธารณสุข ปี 2561

25-44 ปี	-	-	2	4.44	3	6.98	5	9.43
45-59 ปี	10	16.13	8	17.78	4	9.30	11	20.75
60-74 ปี	20	32.26	16	35.56	15	34.88	22	41.51
75 ปีขึ้นไป	32	51.61	19	42.22	21	48.84	15	28.30

หมายเหตุ: ข้อมูลตายจาก กองยุทธศาสตร์และแผนงาน กระทรวงสาธารณสุข ปี 2561

ตารางที่ 26 จำนวน , อัตราตายต่อแสนประชากร และ ลำดับการตาย จากการฆ่าตัวตายสำเร็จ

(X60-X 84) จำแนกรายอำเภอจังหวัดประจวบคีรีขันธ์ พ.ศ. 2558 - 2561

ปี พ.ศ.	พ.ศ.2558		พ.ศ.2559		พ.ศ.2560		พ.ศ.2561	
	จำนวน	อัตรา:แสน	จำนวน	อัตรา:แสน	จำนวน	อัตรา:แสน	จำนวน	อัตรา:แสน
หัวหิน	4	3.70	4	3.59	6	5.33	5	4.30
ปราณบุรี	3	3.93	4	5.22	5	6.48	5	6.43
300ยอด	2	4.13	1	2.06	5	10.28	5	10.22
กุยบุรี	3	6.75	3	6.71	5	11.17	1	2.22
เมืองฯ	5	5.55	4	4.40	2	2.20	4	4.37
ทับสะแก	4	8.17	3	6.04	5	10.05	4	8.00
บางสะพาน	4	5.33	5	6.59	6	7.88	13	16.92
บางสะพานน้อย	3	7.78	7	17.76	6	15.19	3	7.50
รวม	28	5.28	31	5.77	40	7.41	40	7.32

หมายเหตุ: ข้อมูลตายจาก กองยุทธศาสตร์และแผนงาน กระทรวงสาธารณสุข ปี 2561

ตารางที่ 27 จำนวนและร้อยละผู้เสียชีวิตจากฆ่าตัวตาย (X60-X 84) จำแนกเพศและกลุ่มอายุ

ปี พ.ศ. 2558 - 2561

ข้อมูล	พ.ศ. 2558		พ.ศ. 2559		พ.ศ. 2560		พ.ศ. 2561	
	ตาย(คน)	ร้อยละ	ตาย(คน)	ร้อยละ	ตาย(คน)	ร้อยละ	ตาย(คน)	ร้อยละ
เพศ ชาย	20	71.43	24	77.42	33	82.50	34	85.00
หญิง	8	28.57	7	22.58	7	17.50	6	15.00
รวม	28	100	31	100	40	100.00	40	100.00
กลุ่มอายุ								
ต่ำกว่า1 ปี	-	-	-	-	-	-	-	-
1-4 ปี	-	-	-	-	-	-	-	-
5-14 ปี	-	-	-	-	-	-	-	-
15-24 ปี	3	9.68	3	9.68	3	7.50	3	7.50

ต่ำกว่า 1 ปี	4	1.20	2	0.72	1	0.40	2	0.79
1-4 ปี	9	2.70	4	1.44	3	1.21	8	3.17
5-14 ปี	15	4.50	14	5.04	8	3.23	11	4.37
15-24 ปี	50	15.02	62	22.30	48	19.35	46	18.25
25-44 ปี	114	34.23	81	29.14	73	29.44	73	28.97
45-59 ปี	69	20.72	64	23.02	52	20.97	57	22.62
60-74 ปี	43	12.91	26	9.35	43	17.34	32	12.70
75 ปีขึ้นไป	29	8.71	25	8.99	20	8.06	23	9.13

หมายเหตุ : ข้อมูลตายจาก กองยุทธศาสตร์และแผนงาน กระทรวงสาธารณสุข ปี 2561

ตารางที่ 30 จำนวน , อัตราตายต่อแสนประชากร และ ลำดับการตาย จากการจมน้ำที่เกิดจากอุบัติเหตุ (W65 -W74) จำแนกรายอำเภอ จังหวัดประจวบคีรีขันธ์ พ.ศ. 2558 - 2561

ปี พ.ศ.	พ.ศ.2558		พ.ศ.2559		พ.ศ.2560		พ.ศ.2561	
	จำนวน	อัตรา:แสน	จำนวน	อัตรา:แสน	จำนวน	อัตรา:แสน	จำนวน	อัตรา:แสน
หัวหิน	3	2.77	3	2.69	2	1.78	6	5.16
ปราณบุรี	1	1.31	0	0.00	3	3.89	3	3.86
300ยอด	4	8.27	0	0.00	2	4.11	2	4.09
กุยบุรี	2	4.50	2	4.48	3	6.70	1	2.22
เมืองฯ	3	3.33	7	7.70	2	2.20	2	2.18
ทับสะแก	2	4.08	5	10.07	1	2.01	1	2.00
บางสะพาน	5	6.67	3	3.95	4	5.26	5	6.51
บางสะพานน้อย	3	7.78	6	15.23	3	7.59	2	5.00
รวม	23	4.34	26	4.84	20	3.71	22	4.03

หมายเหตุ : ยกเว้นที่เกิดจากการใช้ยานพาหนะ หรือการเดินทางทางน้ำและภัยพิบัติ

: ข้อมูลตายจาก กองยุทธศาสตร์และแผนงาน กระทรวงสาธารณสุข ปี 2560

ตารางที่ 31 จำนวนและร้อยละผู้เสียชีวิตจากการจมน้ำที่เกิดจากอุบัติเหตุ (W65 -W74) จำแนกเพศและกลุ่มอายุ ปี พ.ศ. 2558 - 2561

ข้อมูล	พ.ศ. 2558		พ.ศ. 2559		พ.ศ. 2560		พ.ศ. 2561	
	ตาย(คน)	ร้อยละ	ตาย(คน)	ร้อยละ	ตาย(คน)	ร้อยละ	ตาย(คน)	ร้อยละ
เพศ ชาย	16	69.57	23	88.46	15	75.00	15	75

หญิง	7	30.43	3	11.54	5	25.00	5	25
รวม	23	100	26	100	20	100	20	100
กลุ่มอายุ								
ต่ำกว่า 1 ปี	1	4.35	-	-	-	-	-	-
1-4 ปี	4	17.39	-	-	1	5.00	4	18.18
5-14 ปี	3	13.04	4	15.38	2	10.00	3	13.64
15-24 ปี	3	13.04	3	11.54	2	10.00	1	4.55
25-44 ปี	6	26.09	7	26.92	2	10.00	4	18.18
45-59 ปี	3	13.04	6	23.08	8	40.00	7	31.82
60-74 ปี	2	8.70	3	11.54	3	15.00	2	9.09
75 ปีขึ้นไป	1	4.35	3	11.54	2	10.00	1	4.55

หมายเหตุ : ยกเว้นที่เกิดจากการใช้ยานพาหนะ หรือการเดินทางทางน้ำและภัยพิบัติ