



ศูนย์ปฏิบัติการภาวะฉุกเฉินด้านการแพทย์และสาธารณสุข สำนักงานสาธารณสุขจังหวัดประจวบคีรีขันธ์ กรณี โรคติดเชื้อไวรัสโคโรนา 2019

ฉบับที่ 100 EOC ครั้งที่ 86 ประจำวันที่ 22 เมษายน 2563 เวลา 09.00

สถานการณ์ต่างประเทศ พบผู้ป่วยยืนยัน ใน 210 ประเทศ/

ดินแดน/2 เรือสำราญ ไม่พบประเทศ ดินแดนพบใหม่ ตั้งแต่วันที่ 10 เม.ย.63

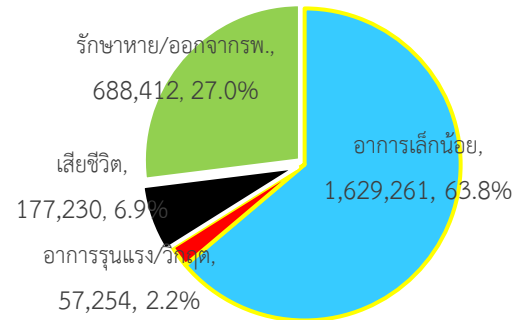
พบผู้ป่วยทั่วโลก 2,552,157 ราย เสียชีวิต 177,230 ราย อัตราป่วยตาย ร้อยละ 6.9

รักษาหาย/ออกจาก รพ. 688,412 ราย ร้อยละ 27

ผู้ป่วยที่กำลังรักษา อาการเล็กน้อย 63.8 อาการรุนแรง/วิกฤติ ร้อยละ 2.2

ลำดับประเทศ ที่พบโรคติดเชื้อไวรัสโคโรนา 2019 สูงสุด ดังนี้

ข้อมูล <https://www.worldometers.info/coronavirus/> 06.00 น.

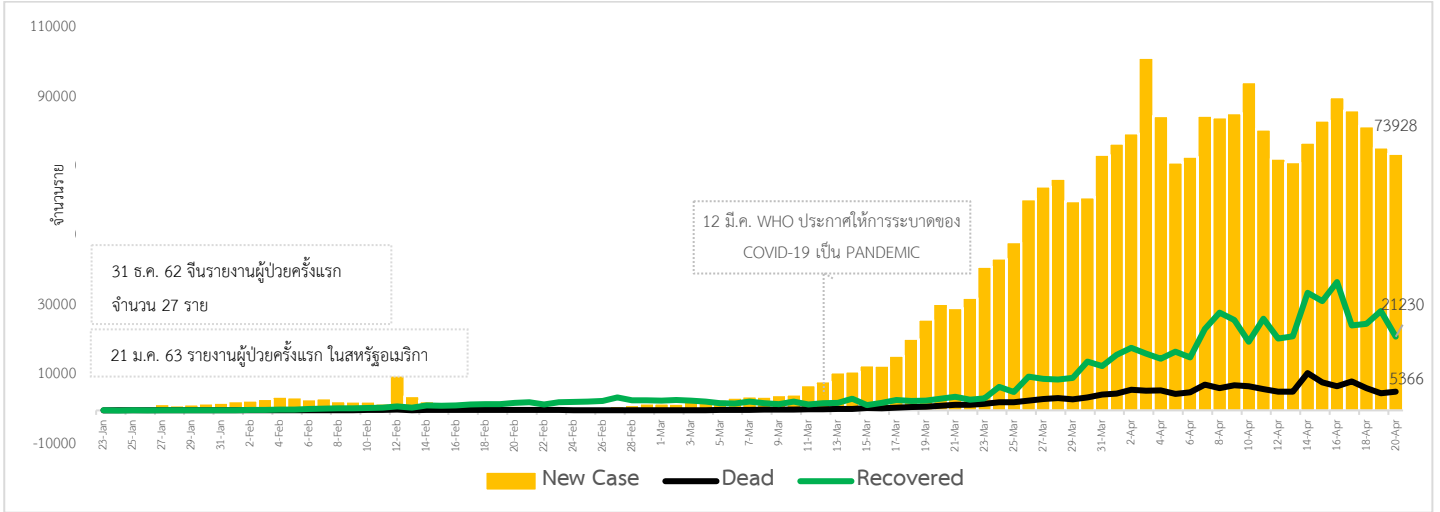


ประเทศ/อื่นๆ	รวมป่วย	ป่วยใหม่	รวมเสียชีวิต	%	เสียชีวิตใหม่	รักษาหาย	%	อาการรุนแรง	อัตราป่วย 1M pop	อัตราตาย 1M pop	อัตราตรวจ 1M pop
สหรัฐอเมริกา	816,336	23,577	45,172	5.5	2,658	82,676	10.1	14,016	2,466	136	12,622
นิวยอร์ก	256,555	4,461	19,693	7.7	764						
นิวยอร์ก	92,387	3,581	4,753	5.1	376						
สเปน	204,178	3,968	21,282	10.4	430	82,514	40.4	7,705	4,367	455	19,896
อิตาลี	183,957	2,729	24,648	13.4	534	51,600	28.1	2,471	3,043	408	23,985
ฝรั่งเศส	158,050	2,667	20,796	13.2	531	39,181	24.8	5,433	2,421	319	7,103
เยอรมัน	148,291	1,226	5,033	3.4	171	95,200	64.2	2,889	1,770	60	20,629
สหราชอาณาจักร	129,044	4,301	17,337	13.4	828	N/A	N/A	1,559	1,901	255	7,886
ตุรกี	95,591	4,611	2,259	2.4	119	14,918	15.6	1,865	1,133	27	8,459
อิหร่าน	84,802	1,297	5,297	6.3	88	60,965	71.9	3,357	1,010	63	4,354
จีน	82,758	11	4,632	5.6		77,123	93.2	82	57	3	
รัสเซีย	52,763	5,642	456	0.9	51	3,873	7.5	700	362	3	14,682
ประเทศกลุ่ม ASEAN											
สิงคโปร์	9,125	1111	11	0.1		839	9.2	23	1,560	2	16,203
อินโดนีเซีย	7,135	375	616	8.6	26	842	11.8		26	2	184
ฟิลิปปินส์	6,599	140	437	6.6	9	654	9.9	1	60	4	592
มาเลเซีย	5,482	57	92	1.7	3	3,349	61.1	43	169	3	3,344
ไทย	2,811	19	48	1.7	1	2,108	74.9	61	40	1	2,043
เวียดนาม	268					216	80.6	8	3		2,119
บรูไน	138		1	0.7		116	84.1	2	315	2	26,591
กัมพูชา	122					110	90.2	1	7		345
พม่า	121	2	5	4.1		7	5.8		2	0	96
ลาว	19					2	10.5		3		185

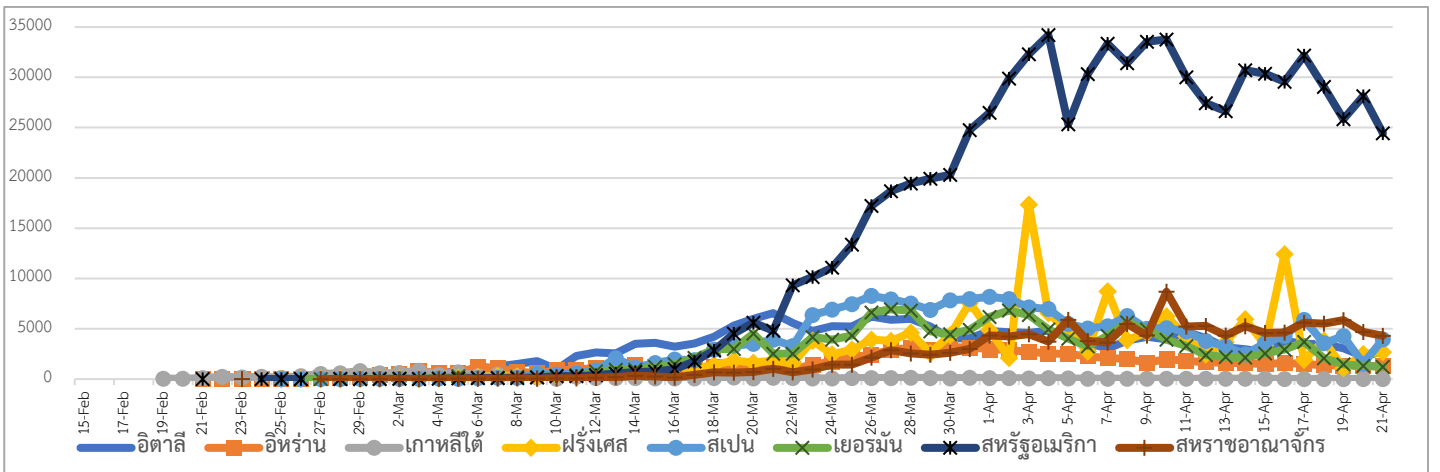
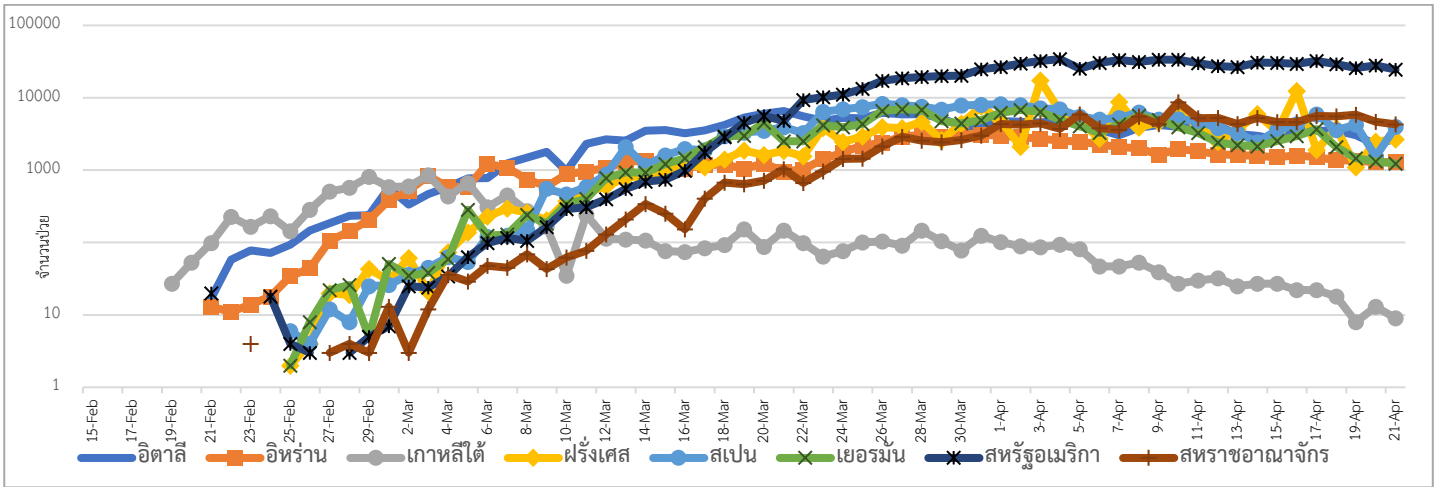
เขตติดโรคติดต่ออันตราย เมื่อเดินทางมาถึงประเทศไทย ต้องกักกันตัวอยู่ในที่พำนัก เป็นเวลา 14 วัน ห้ามออกจากสถานที่เด็ดขาด (ตามประกาศกระทรวงสาธารณสุขฉบับที่ 5 มีนาคม 2563)

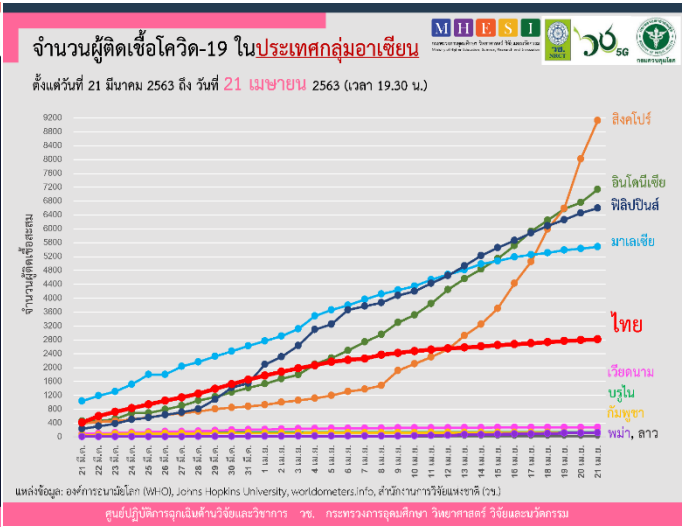
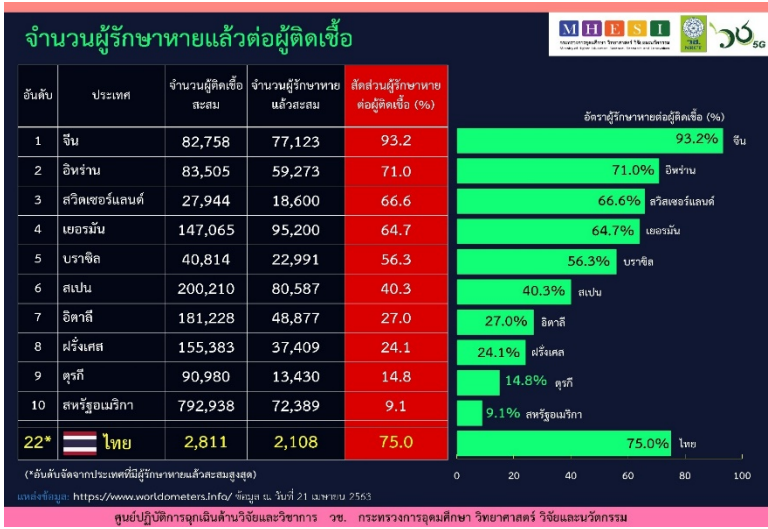
1. สาธารณรัฐประชาชนจีน (รวมถึงเขตบริหารพิเศษมาเก๊า และ เขตบริหารพิเศษฮ่องกง)
2. เกาหลีใต้ 3. สาธารณรัฐอิตาลี 4. สาธารณรัฐอิสลามอิหร่าน

แนวโน้มจำนวนผู้ป่วย ผู้รักษาหาย/ออกจากโรงพยาบาลและผู้เสียชีวิต รายใหม่ โรคติดเชื้อไวรัสโคโรนา 2019 ทั่วโลก



แนวโน้มจำนวนผู้ป่วยใหม่รายวัน โรคติดเชื้อไวรัสโคโรนา 2019 นอกประเทศจีน





ประเด็นข่าวที่น่าสนใจ ณ วันที่ 21 เมษายน 2563

จีน : เริ่มเปิดให้ประชาชนเข้าชมสถานที่ท่องเที่ยวกลางแจ้ง 73 แห่งในกรุง ปักกิ่ง หรือคิดเป็นร้อยละ 30 ของแหล่งท่องเที่ยวทั้งหมดในเมืองหลวง ซึ่งรวมถึงกำแพงเมืองจีน กลับมาเปิด ให้บริการได้อีกครั้ง แต่จำกัดจำนวนนักท่องเที่ยว และต้องปฏิบัติตามมาตรการเว้นระยะห่าง ให้เข้าไปในสถานที่ ต่าง ๆ ได้เพียงร้อยละ 30 ของจำนวนที่รองรับได้เพื่อไม่ให้เกิดความแออัด เช่นเดียวกับร้านค้าต่างๆ ในนคร เซี่ยงไฮ้ที่เตรียมขยายเวลาให้บริการไปจนถึงเที่ยงคืน ในระหว่างเดือนพฤษภาคมถึงมิถุนายนนี้

อิตาลี : เฟอร์รารี ผู้ผลิตรถซูเปอร์คาร์เปิดโรงงานในมาราเนลโล เริ่มต้นผลิตวาล์วสำหรับ ใช้กับเครื่องช่วยหายใจ และชิ้นส่วนของหน้ากากป้องกัน โดยวาล์วบางตัวได้รับการพัฒนาโดยนำเอาวาล์วซึ่งพวกเขาออกแบบขึ้นเพื่อใช้ในการดำน้ำ มาปรับใช้กับหน้ากากช่วยหายใจสำหรับผู้ป่วยที่ ประสบปัญหาระบบทางเดินหายใจล้มเหลว

ตุรกี : ประธานาธิบดีเรเจพ ทายyip เออร์โดวาน์ ของตุรกีประกาศเคอร์ฟิว 24 ชั่วโมง ในพื้นที่ 31 จังหวัดรวมถึงในกรุงอังการาและนครอิสตันบูล เป็นเวลา 4 วัน เพื่อควบคุมการแพร่ระบาดของ โรคติดเชื้อไวรัสโคโรนา 2019 มีผลตั้งแต่วันที่ 23 เมษายนไปจนเวลาเที่ยงคืนวันอาทิตย์ที่ 26 เมษายน แต่ร้าน ขนมปัง ร้านขายยา โรงพยาบาล และธุรกิจที่เกี่ยวข้องกับสุขภาพยังสามารถดำเนินการต่อได้ส่วนตลาดสดและ ร้านขายของชำอนุญาตให้เปิดตั้งแต่เวลา 09.00 น. จนถึงเวลา 14.00 น.

อินโดนีเซีย : ประธานาธิบดีโจโก วีโดโด ได้สั่งห้ามประชาชนเดินทางกลับบ้านหลัง เดือนรอมฎอน หรือเดือนแห่งการถือศีลอดของชาวมุสลิมในเดือนพฤษภาคม เพื่อควบคุมการแพร่กระจายของโรค ติดเชื้อไวรัสโคโรนา 2019 ก่อนหน้านี้รัฐบาลอินโดนีเซียได้สั่งห้ามไม่ให้ข้าราชการ บุคลากรกองทัพ และเจ้าหน้าที่ ตำรวจ เดินทางกลับภูมิลำเนา

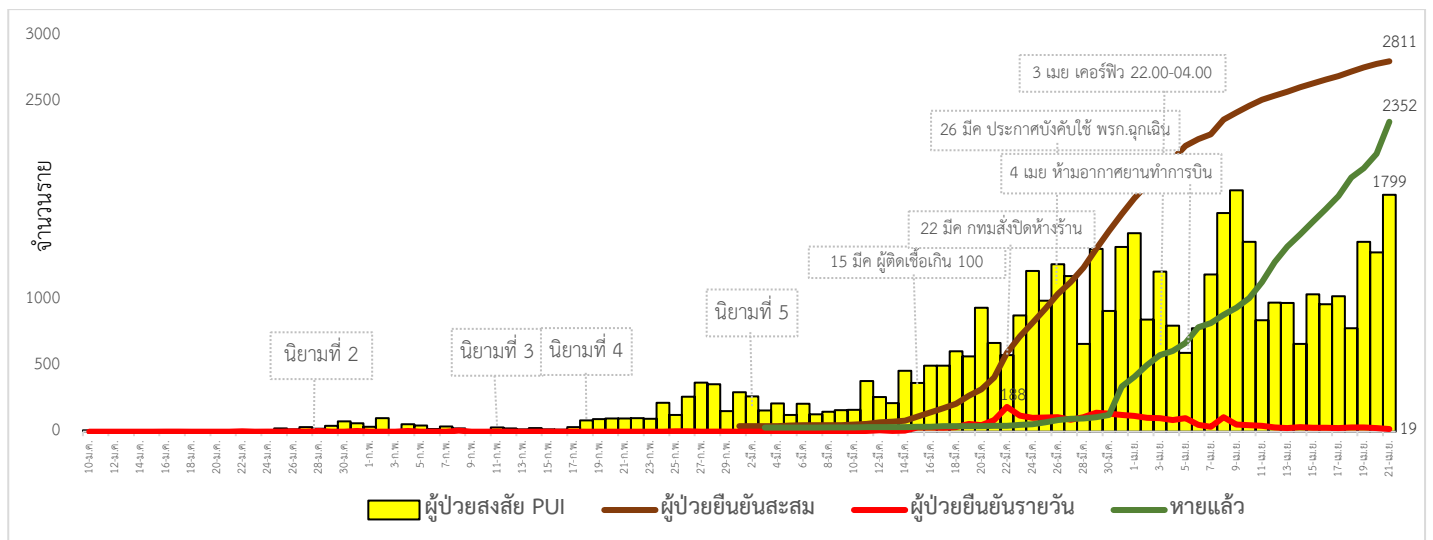
ไทย : สำนักงานหลักประกันสุขภาพแห่งชาติ(สปสช.) ออก 7 มาตรการเชิงรุกควบคุมและป้องกันโรค ติดเชื้อไวรัสโคโรนา 2019 ให้กับประชาชนสิทธิบัตรทอง โดยประชาชนไม่ต้องเสียค่าใช้จ่าย หากต้องย้ายไปรักษาต่อเนื่องที่โรงพยาบาลสนาม ได้แก่

- 1.จัดส่งยาและเวชภัณฑ์ทางการแพทย์ให้กับผู้ป่วยรายเก่าทางไปรษณีย์ โดยใช้ งบสนับสนุนจากกองทุนบัตรทอง อัตราครั้งละไม่เกิน 50 บาท
- 2.ขยายร้านขายยาเป็น “โครงการรับยาใกล้บ้าน” เพื่อลดความแออัด ที่ต้องเดินทางมารับยาที่สถานพยาบาล
- 3.กลุ่มผู้ป่วยโรคเรื้อรังรับยาหรือบริการทางการแพทย์ นอกหน่วยบริการประจำได้โดยถือว่าเป็นการเจ็บป่วยกรณีฉุกเฉิน
- 4.ให้จ่ายเงินชดเชยเป็นค่าบริการ กรณีโรค COVID-19 ให้กับหน่วยบริการนอกระบบบัตรทอง เพื่อเพิ่มการเข้าถึงบริการให้กับประชาชน
- 5.ให้จ่ายเงินชดเชย ค่าบริการโรค COVID-19 ให้กับโรงพยาบาลสนาม หรือหน่วยงานที่ผ่านการรับรองเกณฑ์ประเมินจากกรม สนับสนุนบริการสุขภาพ (สบส.)
- 6.เสนอแก้ไขประกาศกระทรวงสาธารณสุข เรื่องหลักเกณฑ์วิธีการและ

เงื่อนไข การรับเงิน จ่ายเงิน รวมถึงรายการค่าใช้จ่ายที่เกี่ยวข้องและจำเป็น เพื่อชดเชยค่าเสื่อมของสิ่งก่อสร้างและครุภัณฑ์ที่เกี่ยวข้องกับโรค COVID-19 และเพิ่มการจ่ายเงินช่วยเหลือแก่ผู้ให้บริการที่ได้รับความเสียหายจากโรค COVID19 เป็น 2 เท่าจากเดิม และ 7.ให้เลขาธิการ สปสช. และประธานบอร์ด สปสช. พิจารณารายละเอียดเกี่ยวกับ หลักเกณฑ์วิธีการ เงื่อนไขต่าง ๆ เพื่อประโยชน์การบริหารกองทุนให้ทันต่อสถานการณ์การระบาดของโรค COVID-19

• สำนักงานการบินพลเรือนแห่งประเทศไทย (กพท.) ได้นัดประชุมร่วมกับผู้ประกอบการสายการบินในวันที่ 23 เมษายนนี้ เพื่อเตรียมความพร้อมในการกลับมาเปิดทำการบินเส้นทางภายในประเทศของสายการบินสัญชาติไทย ในวันที่ 1 พฤษภาคม 2563 ภายหลังจากที่ก่อนหน้านี้หลายสายการบินทยอยประกาศหยุดบินชั่วคราวตั้งแต่วันที่ 25 มีนาคมที่ผ่านมา โดยให้ทุกสายการบินที่กลับมาเปิดให้บริการจะต้องปฏิบัติ ดังนี้ กำหนดวันระยะห่างของผู้โดยสาร แบบที่นั่งเว้นที่นั่งผู้โดยสารจะต้องสวมหน้ากากอนามัยตลอดเวลาเมื่อใช้บริการสายการบิน และให้สายการบิน ยกเลิกบริการอาหารและเครื่องดื่มบนเครื่องบิน ทั้งนี้ เพื่อเป็นไปตามมาตรการ Social distancing ป้องกันการสัมผัส และการแพร่ระบาดของโรคติดเชื้อไวรัสโคโรนา 2019

สถานการณ์การคัดกรองผู้ป่วยสงสัยโรคติดเชื้อไวรัสโคโรนา 2019 ในประเทศไทย ตามอาการ



วันที่ 21 เมษายน 2563 ณ เวลา 18.00 น. พบผู้ป่วยที่มีอาการตามนิยามเฝ้าระวังโรครายใหม่ จำนวน 1,799 ราย ดังตาราง

สถานการณ์	ผู้ป่วย PUI สะสม
จำนวนผู้ป่วยที่มีอาการเข้าได้ตามนิยาม	44,056 (+1,799)
<ul style="list-style-type: none"> คัดกรองพบที่สนามบิน คัดกรองที่ทำเรือ เข้ารับการรักษาที่โรงพยาบาลด้วยตนเอง (รพ.เอกชน 14,056 ราย รพ.รัฐ 27,233 ราย และอยู่ระหว่างสอบสวน 1,950) รับแจ้งจากโรงแรม ศูนย์เอร์ราวิณ มหาวิทยาลัยและมัคคุเทศก์และอยู่ตะเภา 	727 (+56) 2 43,239 (+1743) 88
<ul style="list-style-type: none"> จำนวนผู้ป่วยยืนยัน หายป่วยและแพทย์อนุญาตให้ออกจากโรงพยาบาล อยู่ระหว่างการรักษาพยาบาล เสียชีวิต 	2,811 (+19) 2,352 (+244) 411 (-226) 48 (+1)

<ul style="list-style-type: none"> ● การติดเชื้อของผู้ป่วยยืนยันสะสม 	2,811
จากภายในประเทศ	2,319 (+18)
จากภายนอกประเทศ	492 (+1)
กักกันในพื้นที่รัฐกำหนด*	71 (+1)
*หมายเหตุ: เริ่มมีมาตรการกักกันผู้ที่เดินทางมาจากต่างประเทศตั้งแต่วันที่ 3 เมษายน	

ตั้งแต่วันที่ 4 มกราคม ถึงวันที่ 17 เมษายน 2563 (สัปดาห์ที่ 16) มีจำนวนการตรวจวินิจฉัยโรคติดเชื้อไวรัสโคโรนา 2019 โดยห้องปฏิบัติการจากกระทรวงสาธารณสุข หน่วยงานมหาวิทยาลัย และหน่วยงานเอกชน โดยวิธี RT-PCR ทั้งหมด 142,589 ตัวอย่าง คิดเป็นจำนวนการตรวจวินิจฉัยเฉลี่ยวันละ 3,300 ราย แบ่งเป็นผู้ป่วยที่มีอาการตามนิยามการเฝ้าระวังโรค 42,257 ราย และผู้ป่วยที่มีอาการไม่เข้าเกณฑ์การเฝ้าระวังโรค 100,332 ราย

ตั้งแต่วันที่ 3 เมษายน 2563 รัฐบาลมีนโยบายให้คนไทยที่เดินทางมาจากต่างประเทศต้องรับการกักตัวในสถานที่ที่รัฐจัดให้ (State quarantine) เป็นเวลา 14 วัน โดยในวันที่ 21 เมษายน พบผู้ป่วยยืนยันที่มีประวัติเดินทางมาจากต่างประเทศเพิ่มขึ้น 1 ราย ทำให้ขณะนี้ผู้ป่วยยืนยันที่ตรวจพบระหว่างการกักกันจำนวนรวม 71 ราย เป็นคนไทยที่กลับมาจากประเทศอินโดนีเซีย 62 ราย สหรัฐอเมริกา 7 ราย สหราชอาณาจักร 2 ราย แบ่งเป็น จังหวัดนราธิวาส 5 ราย ปัตตานี 12 ราย ยะลา 8 ราย สงขลา 18 ราย สตูล 19 ราย ชลบุรี 3 ราย กระบี่ 3 รายและกรุงเทพมหานคร 3 ราย

มีจำนวนผู้ป่วยกลับบ้านได้มากกว่าผู้ป่วยรายใหม่ ผู้ป่วยรายใหม่รายงานวันนี้ 19 ราย จำแนกเป็นกลุ่มได้ดังนี้

กลุ่มที่ 1 เป็นผู้สัมผัสกับผู้ป่วยที่มีรายงานมาแล้ว 10 ราย (พบที่จังหวัดชุมพร, ชลบุรี, กรุงเทพฯ)

กลุ่มที่ 2 ผู้ป่วยรายใหม่ จำนวน 8 ราย มีรายละเอียด ดังนี้

- 2.1 เดินทางไปสถานที่ชุมนุมชน เช่น ห้างสรรพสินค้า, ตลาดนัด, สถานที่ท่องเที่ยว 2 ราย
- 2.2 อาชีพเสี่ยง 1 ราย (เจ้าหน้าที่ด่านตรวจคนเข้าเมือง)
- 2.3 ร่วมพิธีกรรมทางศาสนา 1 ราย (เดินทางไปดಾವะห์)
- 2.4 อื่นๆ 4 ราย (จากการค้นหาเชิงรุกในจังหวัดยะลา 2 ราย/ตรวจก่อนทำหัตถการ 2 ราย)

กลุ่มที่ 3 ไม่มีรายงาน ผู้ป่วยยืนยันพบเชื้อและอยู่ระหว่างสอบสวนโรค

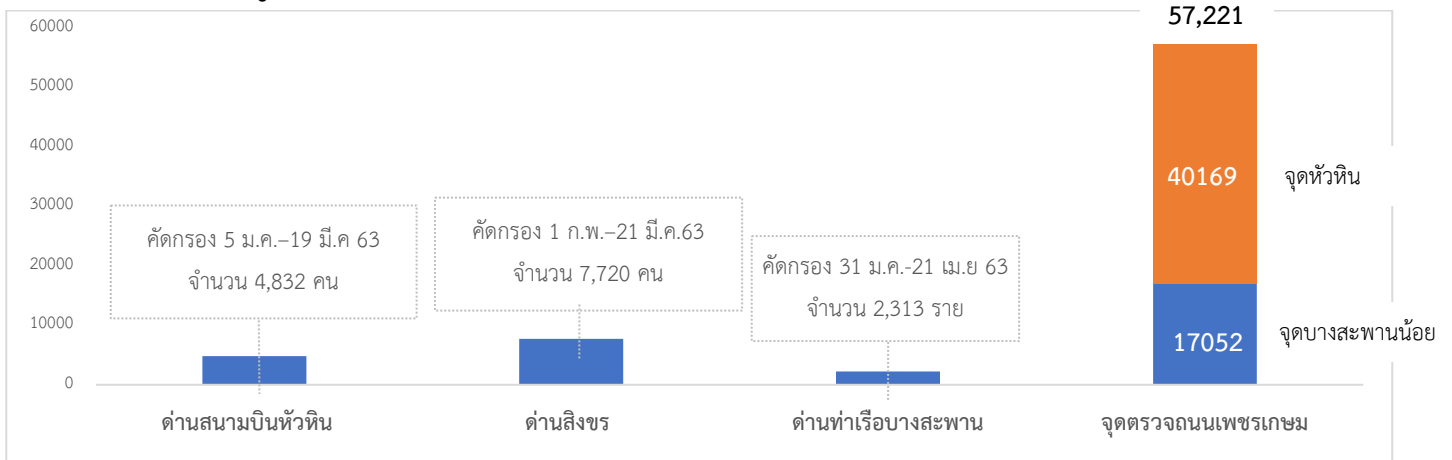
กลุ่มที่ 4 เดินทางมาจากต่างประเทศ และเข้า State Quarantines 1 ราย (จากสหรัฐอเมริกา)

ไม่มีรายงานผู้ป่วยที่เป็นบุคลากรทางการแพทย์ต่อเนื่องเป็นวันที่ 3

วันนี้ ได้รับรายงานผู้ป่วยเสียชีวิต 1 ราย เป็นชายไทย อายุ 50 ปี อาชีพขับรถ Taxi โรคประจำตัวเป็นเบาหวาน การควบคุมน้ำตาลไม่ดี มีประวัติเสี่ยงรับส่งผู้โดยสารที่ไปคูมวยจากสนามมวยลุมพินี มีอาการหายใจลำบาก ไข้ต่ำๆ วันที่ 18 มีนาคม เข้ารับการตรวจแต่อาการไม่ดีขึ้น เข้ารับการรักษาอีกครั้ง ที่โรงพยาบาลแห่งหนึ่งในกรุงเทพฯ วันที่ 23 มีนาคม ด้วยอาการไข้สูง ปวดเมื่อยตามตัว หายใจไม่เต็มอิม ไอ มีเสมหะ ต่อมาอาการค่อยๆ แย่ลงและเสียชีวิตวันที่ 20 เมษายน 2563 (เป็นผู้เสียชีวิต รายที่ 48)

ทั้งนี้ มี 10 จังหวัดที่ยังไม่มีรายงานการรักษาผู้ป่วย (รวม **จ.สตูล** เพราะรับผู้เดินทางกลับจากต่างประเทศ มากักกัน และพบผู้ป่วย) และมีจังหวัดที่ไม่มีรายงานผู้ป่วยติดเชื้อไวรัสโคโรนา 2019 รายใหม่ ในช่วง 14 วันที่ผ่านมา (ข้อมูลวันที่ 21 เมษายน 2563) **เพิ่มอีก 1 จังหวัด คือ สุพรรณบุรี รวมเป็น 36 จังหวัด** ได้แก่ เชียงราย, เพชรบุรี, เพชรบูรณ์, แพร่, แม่ฮ่องสอน, กาญจนบุรี, กาฬสินธุ์, จันทบุรี, นครนายก, บุรีรัมย์, มหาสารคาม, มุกดาหาร, ยโสธร, ร้อยเอ็ด, ราชบุรี, ลพบุรี, ลำพูน, ศรีสะเกษ, สมุทรสงคราม, สระบุรี, สุโขทัย, หนองคาย, หนองบัวลำภู, อำนาจเจริญ, อุตรดิตถ์, อุทัยธานี, ระยอง, ตาก, ประจวบคีรีขันธ์, พระนครศรีอยุธยา, สกลนคร, สุรินทร์, สระแก้ว และอุบลราชธานี

1.ผลงานการคัดกรองผู้ป่วยสงสัยโรคติดเชื้อไวรัสโคโรนา 2019 ในจังหวัดประจวบคีรีขันธ์



จำนวนคัดกรองที่ด้านสนามบินหัวหิน ด้านสิงขร และด้านท่าเรือ จำนวน 4,832, 7,720 ราย ตามลำดับ วันที่ 21 เมษายน 2563 เรือมาจากเมือง ใต้หวัน ลูกเรือเป็นชาวจีน คัดกรอง 18 ราย ไม่พบผู้มีอาการเข้านิยามเฝ้าระวัง

ส่วนจุดตรวจควบคุมการแพร่ระบาดโรคติดเชื้อไวรัสโคโรนา 2019 (จุดตรวจถนนเพชรเกษม) รวมคัดกรอง 57,221 ราย ดังนี้
จุดที่ 1 อำเภอหัวหิน วันที่ 21 เมษายน 2563 คัดกรอง 2,997 ราย พบผู้มีอาการไข้มากกว่า 37.5 °C จำนวน 5 ราย ประสานโรงพยาบาลในจังหวัดส่งต่อข้อมูล สวมคัดกรองตั้งแต่วันที่ 28 มีนาคม-21 เมษายน 2563 คัดกรองทั้งหมด 40,169 ราย

จุดที่ 2 อำเภอบางสะพานน้อย วันที่ 21 เมษายน 2563 คัดกรอง 964 ราย ไม่พบผู้มีอาการ สวมคัดกรองตั้งแต่วันที่ 26 มีนาคม-21 เมษายน 2563 คัดกรองทั้งหมด 17,052 ราย

รวมทั้งจังหวัด พบมีอาการไข้ >37.5 จำนวน 34 ราย ในจังหวัด 10 ราย นอกจังหวัด 24 ราย

2.กิจกรรมการเฝ้าระวัง ค้นหาผู้ป่วยสงสัยโรคติดเชื้อไวรัสโคโรนา 2019 และการทำ Home Quarantine ในพื้นที่

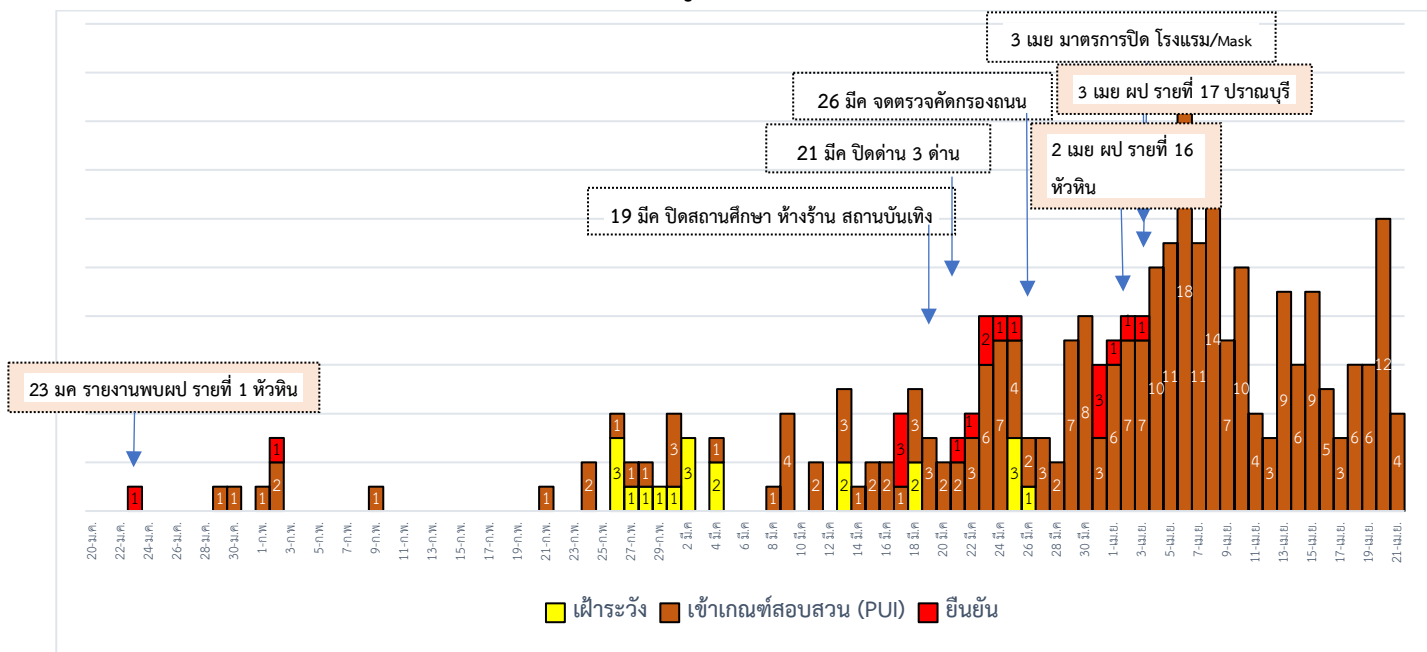
2.1 การเฝ้าระวังในผู้ที่เดินทางมาจากต่างประเทศ เขตติดโรคและพื้นที่ระบาด ในจังหวัดประจวบคีรีขันธ์

จำนวนคัดกรองผู้ที่เดินทางมาจากพื้นที่เสี่ยง เขตติดโรคและพื้นที่ระบาด ในจังหวัดประจวบคีรีขันธ์ ตั้งแต่วันที่ 11 กุมภาพันธ์-21 เมษายน 2563 จำนวน 3,575 ราย จบการติดตามทั้งหมดแล้ว พบผู้มีอาการเข้าตามนิยามเฝ้าระวังสะสม 13 ราย ในจำนวนนี้เป็นผู้ป่วยยืนยันพบเชื้อ จำนวน 1 ราย

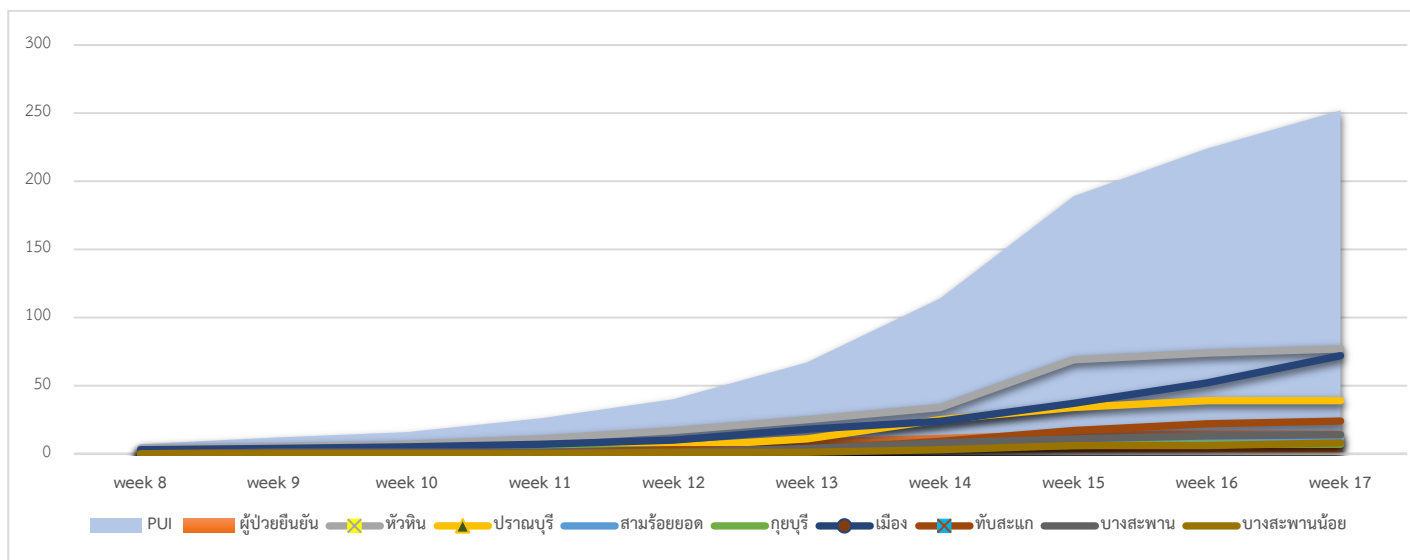
2.2 การคัดกรองผู้เดินทางกลับจาก กทม.ปริมณฑล และจังหวัดเสี่ยง ระหว่างวันที่ 6 มีนาคม-21 เมษายน 2563

อำเภอ	ข้อมูลกระทรวงมหาดไทย	กรุงเทพฯและปริมณฑล		
	คนไทยและต่างชาติ	ทั้งหมด	อยู่ระหว่างติดตาม	จบการติดตาม
หัวหิน	1,343	573	25	548
ปราณบุรี	431	200	42	158
สามร้อยยอด	618	336	43	293
กุยบุรี	505	330	34	296
เมือง	984	542	84	458
ทับสะแก	1,133	506	66	440
บางสะพาน	1,150	610	54	556
บางสะพานน้อย	659	288	41	247
รวม	6,823	3,385	389	2,996

3.การติดตามเฝ้าระวัง เข้าเกณฑ์สอบสวน (PUI) และ ผู้ป่วยยืนยันโรคติดเชื้อไวรัสโคโรนา 2019 จังหวัดประจวบคีรีขันธ์



จำนวนผู้ป่วย เข้าเกณฑ์สอบสวน (PUI) และ ผู้ป่วยยืนยันโรคติดเชื้อไวรัสโคโรนา 2019 สะสมรายสัปดาห์



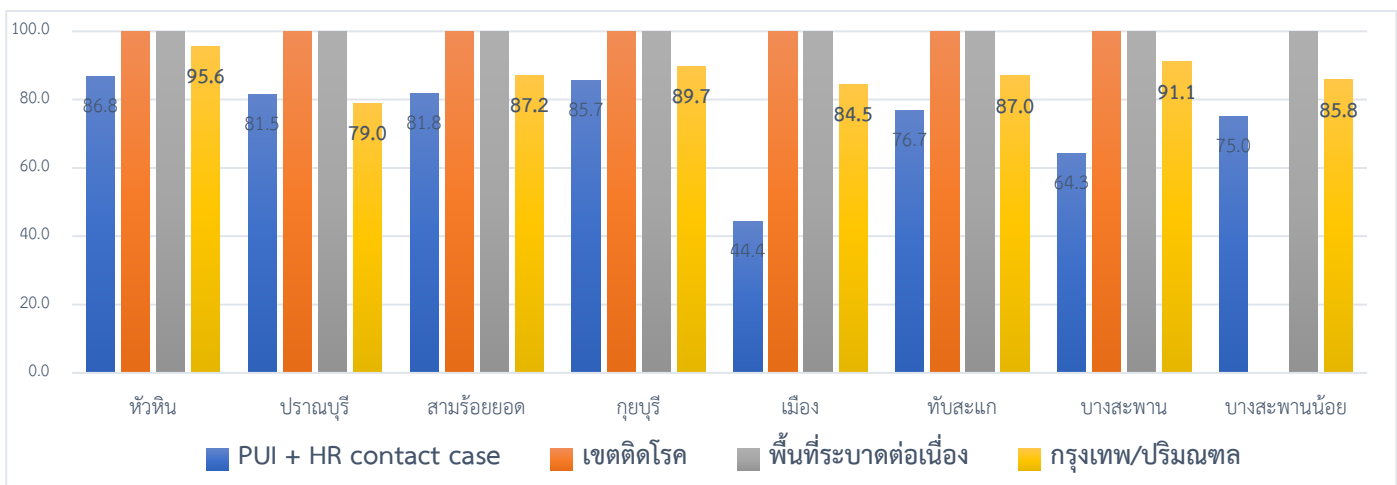
การรับแจ้งผู้ป่วยเฝ้าระวังรายใหม่ ประจำวันที่ 21 เมษายน 2563 จำนวน 4 ราย

อำเภอ	รายละเอียด	ผลตรวจ
อำเภอหัวหิน	<p>รายที่ 1 เพศหญิง อายุ 36 ปี สัญชาติไทย ไปตลาดหัวนา บลูพอร์ต ใส่ mask ตลอด 11 เม.ย. 63 มา admit ที่รพ.กรุงเทพหัวหิน ด้วยปวดหัว 12 เม.ย.63 กลับบ้าน 19 เม.ย.63 เดินแล้วล้ม มารพ.ด้วย back pain ยังไม่มีอาการทางระบบทางเดินหายใจ ใช้ 38.0 20 เม.ย.63 มีอาการ ไอ หายใจเหนื่อย 21 เม.ย.63 เจ็บคอ ไอ หายใจเหนื่อยลดลง ไม่มีไข้ ผล X-ray Pleural thickening or pleural contusion of left lower chest</p> <p>รายที่ 2 เพศชาย อายุ 37 ปี สัญชาติไทย มีประวัติไปซื้อของที่แม่โครหัวหิน 2 เม.ย.63 ลูกชายป่วย Dx. Acute pharyngitis เป็นผู้ป่วยนอก 16-20 เม.ย.63 เริ่มมีอาการไอ ปวดกล้ามเนื้อ 21 เม.ย.63 ยังคงมีอาการไอ ปวดเมื่อยกล้ามเนื้อ เริ่มเจ็บคอ ไม่มีไข้ ทำ chest X-RAY ผล Pneumonia</p>	รอผล

อำเภอเมือง 2 ราย	<p>รายที่ 1 เพศชาย อายุ 50 ปี สัญชาติไทย ไม่มีประวัติเดินทางไปพื้นที่เสี่ยง 31 มี.ค.63 รับ Refer รพ.ทับสะแก ด้วยไข้ 37.8 ไอ มีเสมหะ หายใจหอบเหนื่อย ใส่ Tube 31 มี.ค.-12 เม.ย. 63 Admit รพ.ประจวบคีรีขันธ์ อาการทรงตัว 12-20 เม.ย.63 Admit Med 2 21 เม.ย.63 แพทย์ Plan เจาะคอ ผล X-ray 15 เม.ย.63 Pneumonia</p> <p>รายที่ 2 เพศชาย อายุ 56 ปี สัญชาติไทย 13 - 16 มี.ค.63 admit รพ.ทับสะแก ด้วย โรคปอดอุดกั้นเรื้อรัง</p> <p>13 เม.ย.63 admit รพ.ทับสะแก ด้วยอาการ หายใจหอบเหนื่อย พ่นยาฉุกเฉินไม่ดีขึ้น</p> <p>16 เม.ย.63 หายใจหอบเหนื่อย พ่นยาไม่ดีขึ้น ไม่มีไข้ on ETT และ Refer รพ.ประจวบคีรีขันธ์ 21 เม.ย.63 ไม่มีไข้ หายใจเหนื่อย T 36.5 แพทย์ Plan เจาะคอ ผู้ป่วยหยุดสูบบุหรี่มาได้ 4 เดือน ติดสุราเรื้อรัง ผล X-ray Multiple ground glass nodules in both lungs</p>	ไม่พบเชื้อ ทั้ง 2 ราย
---------------------	--	--------------------------

สรุปการติดตาม Home Quarantine จังหวัดประจวบคีรีขันธ์ จำแนกรายอำเภอ

จังหวัด	Home Quarantine				รวมติดตาม	ผลการติดตาม	
	PUI + HR contact	เขตติดโรค	พื้นที่ระบาดต่อเนื่อง	กรุงเทพ/ปริมณฑล		ครบ 14 วัน	ไม่ครบ
หัวหิน	106	339	213	573	1,231	1,192 (96.8%)	39
ปราณบุรี	54	14	22	200	290	238 (82.1%)	52
สามร้อยยอด	11	13	15	336	375	330 (88.0%)	45
กุยบุรี	7	2	10	330	349	314 (90.0%)	35
เมือง	72	33	126	542	773	649 (84.0%)	124
ทับสะแก	43	2	73	506	624	548 (87.8%)	76
บางสะพาน	14	9	146	610	779	720 (92.4%)	59
บางสะพานน้อย	8	0	5	288	301	258 (85.7%)	43
ประจวบคีรีขันธ์	315 (ครบ73.3)	412 (ครบ100)	610 (ครบ100)	3,385 (ครบ88.5)	4,722	4,249 (90.0%)	473



สรุปผู้ป่วยเข้าเกณฑ์สอบสวนโรคติดเชื้อไวรัสโคโรนา 2019 จังหวัดประจวบคีรีขันธ์

ผู้ป่วยเข้าเกณฑ์สอบสวนโรค		ไม่พบเชื้อ	รอผลห้องปฏิบัติการ	รักษาอยู่	ออกจาก รพ.
รายใหม่	สะสม	250	2	2	250
4	252				

สรุปผู้ป่วยยืนยันโรคติดเชื้อไวรัสโคโรนา 2019 จังหวัดประจวบคีรีขันธ์

ผู้ป่วยยืนยันพบเชื้อ		รักษาอยู่	อาการรุนแรง	รักษาหาย/ออกจาก รพ.	เสียชีวิต
รายใหม่	สะสม	2	0	13	2
0	17	รพ.เอกชน 1 ขอไปรักษาที่อื่น 1			ราย 1 เสียชีวิตก่อนได้รับการรักษาในรพ. ราย 2 เสียชีวิต รพ.นอกจังหวัด สูงอายุ มีโรคประจำตัว

มาตรการภายในจังหวัดประจวบคีรีขันธ์

1. ทุกโรงพยาบาล/โรงพยาบาลส่งเสริมสุขภาพตำบล จัดทำป้ายคัดกรองไว้ที่ OPD/ ER ทั้งในเวลาและนอกเวลา
2. ทุกโรงพยาบาลกำหนดเส้นทางเคลื่อนย้ายผู้ป่วยที่เข้าเกณฑ์สอบสวนโรคและซุ่มการเคลื่อนย้ายผู้ป่วย
3. กำหนดห้องแยกผู้ป่วย (ห้องพิเศษ) และเตรียม Cohort Ward
4. กำหนดทีมงาน/ ฝึกซ้อมการใส่ชุด PPE และการทำลายเชื้อ
 - ทีมแพทย์รักษา - ทีมพยาบาล
 - ทีม Lab - ทีมสอบสวนโรค
 - ทีมทำความสะอาด - ทีม IC ที่คอยกำกับ
5. จัดเตรียมยา เวชภัณฑ์ และทรัพยากร ให้เหมาะสมและเพียงพอ
6. หากพบผู้ที่เข้าเกณฑ์การสอบสวนโรคให้รักษาไว้ที่ รพ.นั้นๆ
7. ถ้าผู้ป่วย มีอาการหนักขึ้น ให้ส่งต่อตามระบบเดิม โดยต้องรับรักษาภายในจังหวัด ถ้าจะออกนอกจังหวัดจะอยู่ในความรับผิดชอบของ เขตสุขภาพที่ 5/ กระทรวงสาธารณสุข
8. สำนักงานสาธารณสุขจังหวัดประจวบคีรีขันธ์ พัฒนาคัดทีม CDCU การใช้ PPE, การทำลายเชื้อ, การสอบสวน, เก็บตัวอย่าง
9. ประชาสัมพันธ์เชิงรุกและการให้ข้อมูลแก่สาธารณะ
 - ให้ประชาชนมีการสวมใส่หน้ากากอนามัยชนิดกระดาษหรือผ้า ในกรณีเข้าไปที่มีคนจำนวนมาก ได้แก่ ตลาด ห้างสรรพสินค้า โรงภาพยนตร์ โรงพยาบาล รถตู้ รถแท็กซี่ เครื่องบิน เป็นต้น
 - การกำจัดหน้ากากอนามัย สำหรับประชาชนให้ใส่ในถุงพลาสติกมัดปากถุงให้แน่นแล้วนำไปให้รพ.สต.ในพื้นที่กำจัดที่เตาเผาขยะติดเชื้อ สำหรับหน่วยงาน ให้มีถังขยะติดเชื้อเพื่อทิ้งหน้ากากอนามัยที่ใช้แล้ว
 - ล้างมือด้วยสบู่บ่อยๆหรือ 70% แอลกอฮอล์แฮนด์เจล
 - กินร้อน ช้อนกลาง ใช้ของใช้ส่วนตัว ไม่ใช้ร่วมกับคนอื่น รวมทั้งคนในบ้านด้วยกัน
 - จัดทำและให้ข้อมูลวิทยุ, สื่อสาธารณะต่างๆ ตามระบบการสื่อสารของกระทรวงสาธารณสุข