



ศูนย์ปฏิบัติการภาวะฉุกเฉินด้านการแพทย์และสาธารณสุข สำนักงานสาธารณสุขจังหวัดประจวบคีรีขันธ์ กรณี โรคติดเชื้อไวรัสโคโรนา 2019

ฉบับที่ 101 EOC ครั้งที่ 87 ประจำวันที่ 23 เมษายน 2563 เวลา 09.00

สถานการณ์ต่างประเทศ พบผู้ป่วยยืนยัน ใน 210 ประเทศ/

ดินแดน/2 เรือสำราญ ไม่พบประเทศ ดินแดนพบใหม่ ตั้งแต่วันที่ 10 เม.ย.63

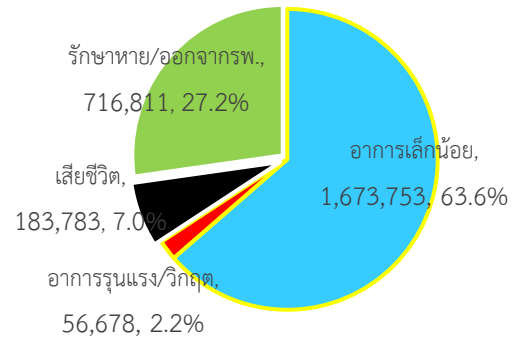
พบผู้ป่วยทั่วโลก 2,631,025 ราย เสียชีวิต 183,783 ราย อัตราป่วยตาย ร้อยละ 7

รักษาหาย/ออกจาก รพ. 716,811 ราย ร้อยละ 27.2

ผู้ป่วยที่กำลังรักษา อาการเล็กน้อย 63.6 อาการรุนแรง/วิกฤติ ร้อยละ 2.2

ลำดับประเทศ ที่พบโรคติดเชื้อไวรัสโคโรนา 2019 สูงสุด ดังนี้

ข้อมูล <https://www.worldometers.info/coronavirus/> 06.00 น.



ประเทศ/อื่นๆ	รวมป่วย	ป่วยใหม่	รวมเสียชีวิต	%	เสียชีวิตใหม่	รักษาหาย	%	อาการรุนแรง	อัตราป่วย 1M pop	อัตราตาย 1M pop	อัตราตรวจ 1M pop
สหรัฐอเมริกา	845,822	27,078	47,479	5.6	2,161	83,917	9.9	14,014	2,555	143	13,045
นิวยอร์ก	262,268	5,713	20,354	7.8	661						
นิวเจอร์ซีย์	95,865	3,478	5,063	5.3	310						
สเปน	208,389	4,211	21,717	10.4	435	85,915	41.2	7,705	4,457	464	19,896
อิตาลี	187,327	3,370	25,085	13.4	437	54,543	29.1	2,384	3,098	415	25,028
ฝรั่งเศส	159,877	1,827	21,340	13.4	544	40,657	25.4	5,218	2,449	327	7,103
เยอรมัน	150,062	1,609	5,250	3.5	164	99,400	66.2	2,908	1,791	63	24,738
สหราชอาณาจักร	133,495	4,451	18,100	13.6	763	N/A	N/A	1,559	1,966	267	8,248
ตุรกี	98,674	3,083	2,376	2.4	117	16,477	16.7	1,814	1,170	28	8,904
อิหร่าน	85,996	1,194	5,391	6.3	94	63,113	73.4	3,311	1,024	64	4,493
จีน	82,788	30	4,632	5.6		77,151	93.2	78	58	3	
รัสเซีย	57,999	5,236	513	0.9	57	4,420	7.6	700	397	4	15,418
ประเทศกลุ่ม ASEAN											
สิงคโปร์	10,141	1,016	12	0.1	1	896	8.84	27	1,733	2	16,203
อินโดนีเซีย	7,418	283	635	8.6	19	913	12.3		27	2	204
ฟิลิปปินส์	6,710	111	446	6.6	9	693	10.3	1	61	4	625
มาเลเซีย	5,532	50	93	1.7	1	3,452	62.4	43	171	3	3,515
ไทย	2,826	15	49	1.7	1	2,352	83.2	61	40	1	2,043
เวียดนาม	268					223	83.2	8	3		2,119
บรูไน	138		1	0.72		117	84.8	2	315	2	27,770
พม่า	123	2	5	4.07		7	5.7		2	0.09	96
กัมพูชา	122			0.00		110	90.2	1	7		345
ลาว	19			0.00		4	21.1		3		201

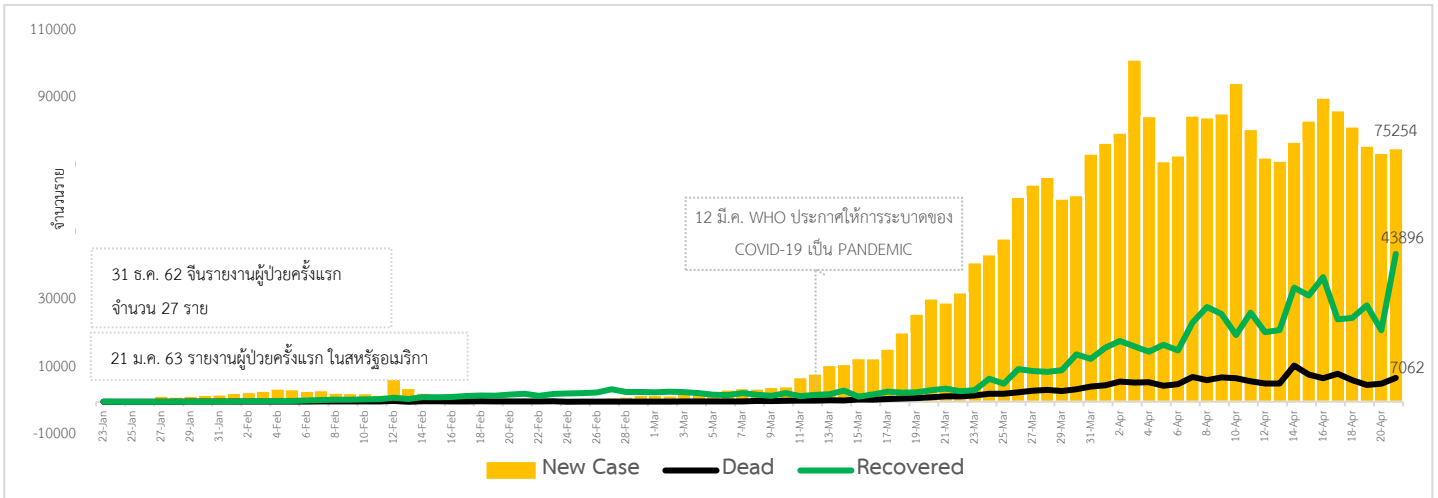
เขตติดโรคติดต่ออันตราย เมื่อเดินทางมาถึงประเทศไทย ต้องกักกันตัวอยู่ในที่พำนัก เป็นเวลา 14 วัน ห้ามออกจากสถานที่เด็ดขาด (ตามประกาศกระทรวงสาธารณสุขวันที่ 5 มีนาคม 2563)

1. สาธารณรัฐประชาชนจีน (รวมถึงเขตบริหารพิเศษมาเก๊า และ เขตบริหารพิเศษฮ่องกง)
2. เกาหลีใต้
3. สาธารณรัฐอิตาลี
4. สาธารณรัฐอิสลามอิหร่าน

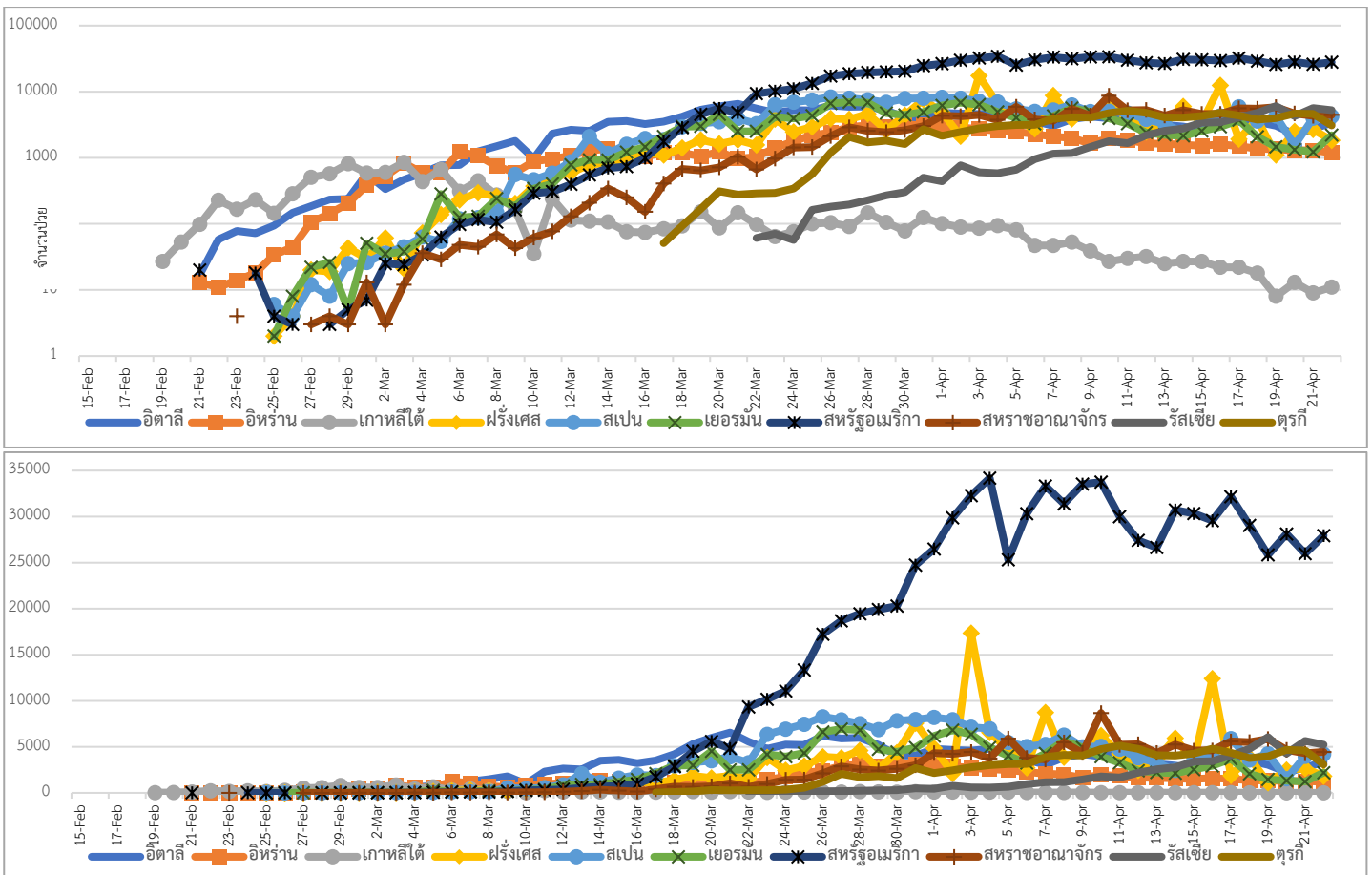
เขตติดโรคติดต่ออันตราย ฉบับที่ 2 (ตามประกาศกระทรวงสาธารณสุขวันที่ 21 เมษายน 2563)

5. มาเลเซีย
6. ราชอาณาจักรกัมพูชา
7. สาธารณรัฐประชาธิปไตยประชาชนลาว
8. สาธารณรัฐอินโดนีเซีย
9. สาธารณรัฐแห่งสหภาพพม่า

แนวโน้มจำนวนผู้ป่วย ผู้รักษาหาย/ออกจากโรงพยาบาลและผู้เสียชีวิต รายใหม่ โรคติดเชื้อไวรัสโคโรนา 2019 ทั่วโลก



แนวโน้มจำนวนผู้ป่วยใหม่รายวัน โรคติดเชื้อไวรัสโคโรนา 2019 นอกประเทศจีน



ประเด็นข่าวที่น่าสนใจ ณ วันที่ 22 เมษายน 2563

สิงคโปร์ : นายกรัฐมนตรีลีเซียน ลุง ขยายเวลามาตรการเข้มงวด ต่อไปอีก 4 สัปดาห์ จนถึงวันที่ 1 มิถุนายน 2563 หลังผู้ติดเชื้อในสิงคโปร์ ยังเพิ่มขึ้นอย่างต่อเนื่อง ยอดผู้ติดเชื้อสะสมสูงสุดอันดับหนึ่งในอาเซียน หลังจากที่ได้ประกาศใช้ไปแล้วเมื่อ 2 สัปดาห์ที่ผ่านมา โดยให้ประชาชนอยู่กับบ้าน ออกจากบ้านเฉพาะที่จำเป็นเท่านั้น ไม่ออกไปหลายคนและรีบกลับบ้านโดยเร็ว เมื่อเสร็จภารกิจ เพิ่มมาตรการควบคุมจุดที่อาจแพร่กระจายเชื้อได้ง่าย (Hot spots) เช่น ตลาดสด โดย ควบคุมการเข้าออกตลาดและลดจำนวนคนที่ใช้บริการ และเพิ่มการปิดกิจการต่าง ๆ เพื่อลดคนไปทำงานลง

เนเธอร์แลนด์ : นายกรัฐมนตรีสั่งขยายการล็อกดาวน์สำหรับธุรกิจส่วนใหญ่จนถึงวันที่ 20 พฤษภาคม และสั่งห้ามการจัดกิจกรรมขนาดใหญ่จนถึงวันที่ 1 กันยายน ส่วนนักเรียนระดับประถมศึกษาจะเริ่ม เข้าเรียนตั้งแต่วันที่ 11 พฤษภาคม

สเปน : นายเปโดร ซานเชซ นายกรัฐมนตรีสเปน เปิดเผยว่ารัฐบาลสเปนวางแผนที่จะเริ่มผ่อนคลายมาตรการล็อกดาวน์ประเทศ ในช่วงครึ่งหลังของเดือนพฤษภาคม หลังจากที่ได้เริ่มมาตรการล็อกดาวน์เมื่อวันที่ 14 มีนาคมที่ผ่านมา เพื่อควบคุมการแพร่ระบาดของติดเชื้อไวรัสโคโรนา 2019 โดยจะเริ่มผ่อนปรนอย่างค่อยเป็นค่อยไปเพื่อความปลอดภัย ขณะที่เขาจะขอให้รัฐสภาอนุมัติการขยายเวลาบังคับใช้ภาวะฉุกเฉินของสเปนไปจนถึงวันที่ 9 พฤษภาคม 2563

เวียดนาม : นายกรัฐมนตรีเหงียน ซวน ฟุก ของเวียดนาม เผยเตรียมผ่อนปรนมาตรการรับมือโรคติดเชื้อไวรัสโคโรนา 2019 โดยเตรียมเปิดบินในประเทศ หลังจากที่ยกเลิกเที่ยวบินจากต่างประเทศที่ไม่มีผู้ป่วยราย ใหม่เพิ่มเติมนาน 6 วันติดต่อกัน ตั้งแต่วันที่ 16-21 เมษายนที่ผ่านมา ผู้เสียชีวิตยังเป็นศูนย์ ซึ่งทางการเวียดนามประกาศระงับเที่ยวบินภายในประเทศเมื่อ 1 เมษายนที่ผ่านมา โดยจะกลับมาเปิด เส้นทางบินในประเทศอีกครั้งในวันที่ 23 เมษายน ใน 3 เส้นทางบินหลักในประเทศระหว่างกรุงฮานอย โฮจิมินห์ซิตี้ และดานัง หลังทางการประกาศยกเลิก มาตรการล็อกดาวน์บางส่วน แม้จะยังคงมาตรการเพิ่มระยะห่างทางสังคมไว้ในบางพื้นที่

ไทย : นพ.สุวรรณชัย วัฒนายิ่งเจริญชัย อธิบดีกรมควบคุมโรค(คร.) กล่าวว่า วัคซีนที่มีความก้าวหน้าที่สุด คือ ของจีน เนื่องจากเกิดโรคก่อน ซึ่งประเทศไทย โดย สถาบันวัคซีนแห่งชาติ ได้มีการเข้าร่วมทดสอบวัคซีนในคนกับจีนด้วย โดยเข้าร่วมทั้ง 3 ระยะ จะทำให้เมื่อจีนสามารถผลิตวัคซีนได้ ประเทศไทยก็จะเป็นประเทศแรกๆในการที่จะสามารถเข้าถึงวัคซีน ส่วนจะเข้าถึงได้มากน้อยแค่ไหนก็อยู่ที่ปริมาณการผลิตของจีน สำหรับการผลิตวัคซีนโดยคนไทย ก็ได้เริ่มมีการดำเนินการบ้างแล้ว และมีการเตรียมพร้อม ทั้งคน โครงสร้างพื้นฐานต่างๆ ทั้งนี้เมื่อจีนสามารถผลิตวัคซีนได้ ไทยก็จะได้รับการถ่ายทอดทางเทคโนโลยี หรือหากมีการให้วัคซีนมาบรรจจุเอง ก็มีการเตรียมความพร้อมไว้แล้ว เช่น โรงงานที่ จ.ฉะเชิงเทรา ที่เป็นการร่วมทุนขององค์การเภสัชกรรมและเอกชน หรือหากจีนจะถ่ายทอดกระบวนการนั้น เบื้องต้นไทยเตรียมพร้อมไว้ด้วย เป็นต้น การผลิตวัคซีนของจีน มีความก้าวหน้าถึงขั้นมาทดสอบในคนแล้ว น่าจะสามารถนำมาทดลองในไทยได้ภายใน 3-4 เดือน

สงขลา : ผู้ว่าราชการจังหวัดแจ้งขอเปลี่ยนจุดผ่านแดนที่อนุญาตให้คนไทยกลับเข้ามาจากจุดผ่านแดนถาวรสะเดา อำเภอสะเดา จังหวัดสงขลา เป็นจุดผ่านแดนถาวรป่าดงเบขาร์อำเภอสะเดา จังหวัดสงขลา ชั่วคราวเป็นเวลา 7 วัน เนื่องจากได้เกิดสถานการณ์การระบาดของโรคติดเชื้อไวรัสโคโรนา 2019 โดยพบเจ้าหน้าที่ สังกัดสำนักงานตรวจคนเข้าเมืองประจำจุดผ่านแดนถาวรสะเดาและเจ้าหน้าที่สังกัดตำรวจภูธรจังหวัดสงขลา ได้รับการวินิจฉัยโดยแพทย์ว่าป่วยโรคดังกล่าว

ชุมพร : นายแพทย์จิรชาติ เรืองวัชรินทร์ นายแพทย์สาธารณสุขจังหวัดชุมพร กล่าวว่า จังหวัดชุมพรพบผู้ป่วยยืนยันรายใหม่ 3 ราย ซึ่งเป็นผลมาจากการค้นหาผู้ป่วยเชิงรุก ตามนโยบายของ นายวิบูลย์ รัตนารวงค์ ผู้ว่าราชการจังหวัดชุมพร ผู้ใหม่ 3 ราย เป็นรายที่ 19 ,20 และ 21 ของจังหวัดชุมพร ซึ่งมีรายละเอียดดังนี้ รายที่ 19 เป็นหญิง อายุ 30 ปี ติดจากญาติสนิท ผู้ป่วย รายที่ 15 สัมผัสใกล้ชิด 18 ราย ส่วนหนึ่งเป็นผู้เฝ้าระวังกลุ่มเดียวกับรายที่ 15 รายที่ 20 เป็นหญิง อายุ 62 ปี มีประวัติระหว่าง

วันที่ 1- 4 เม.ย.63 เข้ารักษาที่ รพ.ชุมพร เป็นวัณโรค และส่งตัวไปรักษาต่อที่ รพ.หลังสวน มีผู้สัมผัส 14 คน เป็นบุคลากรทางการแพทย์ 12 ราย เป็นญาติ 2 ราย รายที่ 21 เป็นหญิง อายุ 49 ปี มาเฝ้าแม่ที่โรงพยาบาลชุมพรฯ 9 เม.ย.63 แม่หายป่วยกลับบ้าน หลังจากเก็บส่งตรวจพบเชื้อจึงรับเข้ารักษาตามกระบวนการ ส่วนแม่ที่กลับบ้านผลตรวจไม่พบเชื้อ นายแพทย์จิรัชชาติ เรื่องวัชรินทร์ นายแพทย์สาธารณสุขจังหวัดชุมพร กล่าวว่า การพบผู้ป่วยเพิ่มขึ้นในขณะนี้ เป็นผลมาจากการค้นหาผู้ป่วยเชิงรุก ตามนโยบายของผู้ว่าราชการจังหวัดชุมพร โดยจะตรวจผู้ที่เคยเข้ารักษาและเข้าออก ตึกอายุรกรรมหญิง โรงพยาบาลชุมพรฯ ทุกคน

พรบ.โรคติดต่อ พ.ศ.2558 วันที่ 22 เม.ย.2563 เว็บไซต์ราชกิจจานุเบกษา เผยแพร่ประกาศกระทรวงสาธารณสุข เรื่อง ท้องที่นอกราชอาณาจักรที่เป็นเขตติดโรคติดต่ออันตราย กรณีโรคติดต่อเชื้อไวรัสโคโรนา 2019 หรือโรคโควิด 19 (Coronavirus Disease 2019 (COVID-19))(ฉบับที่ 2) พ.ศ.2563 รัฐมนตรีว่าการกระทรวงสาธารณสุขโดยคำแนะนำของคณะกรรมการด้านวิชาการได้ประกาศให้ท้องที่นอกราชอาณาจักรบางท้องที่เป็นเขตติดโรคติดต่ออันตราย กรณีโรคติดต่อเชื้อไวรัสโคโรนา 2019 หรือโรคโควิด 19 (Coronavirus Disease 2019(COVID-19)) อย่างไรก็ตาม ประเทศไทยมีความเสี่ยงอย่างยิ่งที่จะเกิดการติดต่อของโรคโควิด 19 ที่มากับผู้เดินทางซึ่งมาจากกลุ่มประเทศที่มีพรมแดนติดกับประเทศไทย หรือประเทศที่มีพรมแดนติดกับกลุ่มประเทศดังกล่าว ซึ่งมีสถานการณ์การระบาดของโรคโควิด 19 อย่างต่อเนื่อง

รัฐมนตรีว่าการกระทรวงสาธารณสุขโดยคำแนะนำของคณะกรรมการด้านวิชาการ จึงออกประกาศไว้ ดังต่อไปนี้

- 1.ประกาศนี้เรียกว่า “ประกาศกระทรวงสาธารณสุข เรื่อง ท้องที่นอกราชอาณาจักรที่เป็นเขตติดโรคติดต่ออันตราย กรณีโรคติดต่อเชื้อไวรัสโคโรนา 2019 หรือโรคโควิด 19(Coronavirus Disease 2019(COVID-19)) (ฉบับที่ 2) พ.ศ. 2563”
- 2.ประกาศนี้ให้ใช้บังคับตั้งแต่วันถัดจากวันประกาศในราชกิจจานุเบกษาเป็นต้นไป
- 3.ให้เพิ่มความต่อไปนี้เป็น (5)- (9) ของข้อ 3 แห่งประกาศกระทรวงสาธารณสุข เรื่อง ท้องที่นอกราชอาณาจักรที่เป็นเขตติดโรคติดต่ออันตราย กรณีโรคติดต่อเชื้อไวรัสโคโรนา 2019 หรือโรคโควิด 19(Coronavirus Disease 2019(COVID-19)) พ.ศ.2563 ลงวันที่ 2 มีนาคม พ.ศ.2563

“(5) มาเลเซีย (Malaysia)

(6) ราชอาณาจักรกัมพูชา (Kingdom of Cambodia)

(7) สาธารณรัฐประชาธิปไตยประชาชนลาว (Lao People's Democratic Republic)

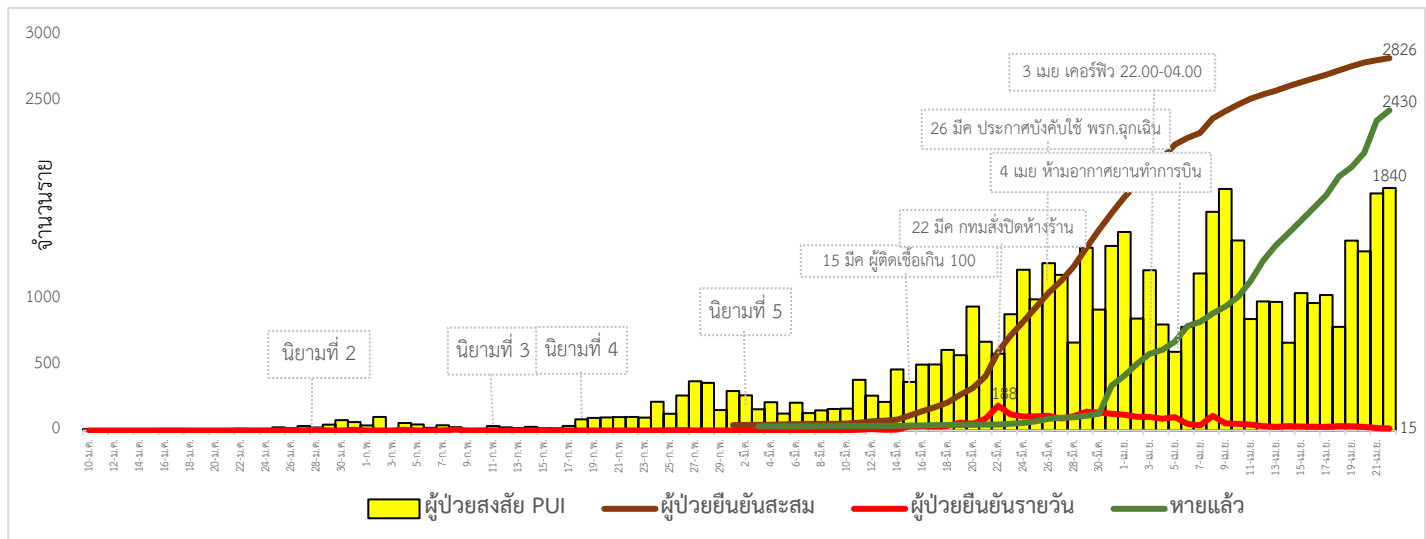
(8) สาธารณรัฐอินโดนีเซีย (Republic of Indonesia)

(9) สาธารณรัฐแห่งสหภาพพม่า (Republic of the Union of Myanmar)”

ประกาศ ณ วันที่ 21 เมษายน พ.ศ.2563 ลงนามโดยนายอนุทิน ชาญวีรกูล รัฐมนตรีว่าการกระทรวงสาธารณสุข

- ประกาศกระทรวงสาธารณสุข เรื่อง แต่งตั้งเจ้าพนักงานควบคุมโรคติดต่อตามพระราชบัญญัติโรคติดต่อ พ.ศ. 2558 (ฉบับที่ 5) พ.ศ. 2563 http://www.ratchakitcha.soc.go.th/DATA/PDF/2563/E/093/T_0018.PDF
- ประกาศกระทรวงสาธารณสุข เรื่อง หลักเกณฑ์ วิธีการ และเงื่อนไขในการดำเนินการหรือออกคำสั่งของเจ้าพนักงานควบคุมโรคติดต่อ (ฉบับที่ 2) พ.ศ. 2563 http://www.ratchakitcha.soc.go.th/DATA/PDF/2563/E/093/T_0022.PDF
- ประกาศกระทรวงสาธารณสุข เรื่อง หลักเกณฑ์ วิธีการ และเงื่อนไขในการสอบสวนโรคติดต่ออันตรายหรือโรคระบาด พ.ศ. 2563 http://www.ratchakitcha.soc.go.th/DATA/PDF/2563/E/093/T_0020.PDF

สถานการณ์การคัดกรองผู้ป่วยสงสัยโรคติดเชื้อไวรัสโคโรนา 2019 ในประเทศไทย ตามอาการ



วันที่ 22 เมษายน 2563 ณ เวลา 18.00 น. พบผู้ป่วยที่มีอาการตามนิยามเฝ้าระวังโรครายใหม่ จำนวน 1,840 ราย ดังตาราง

สถานการณ์	ผู้ป่วย PUI สะสม
จำนวนผู้ป่วยที่มีอาการเข้าได้ตามนิยาม <ul style="list-style-type: none"> คัดกรองพบที่สนามบิน คัดกรองที่ท่าเรือ เข้ารับการรักษาที่โรงพยาบาลด้วยตนเอง (รพ.เอกชน 15,103 ราย รพ.รัฐ 28,292 ราย และอยู่ระหว่างสอบสวน 1,678) รับแจ้งจากโรงแรม ศูนย์เฮอร์วอล์ท มหาวิทยาลัยและมัคคุเทศก์และอยู่ตะเภา 	45,896 (+1,840) 733 (+6) 2 45,073 (+1834) 88
<ul style="list-style-type: none"> จำนวนผู้ป่วยยืนยัน <ul style="list-style-type: none"> หายป่วยและแพทย์อนุญาตให้ออกจากโรงพยาบาล อยู่ระหว่างการรักษาพยาบาล เสียชีวิต 	2,826 (+15) 2,430 (+78) 347 (-64) 49 (+1)
<ul style="list-style-type: none"> การติดเชื้อของผู้ป่วยยืนยันสะสม <ul style="list-style-type: none"> จากภายในประเทศ จากภายนอกประเทศ กักกันในพื้นที่รัฐกำหนด* 	2,826 2,334 (+15) 492 71

*หมายเหตุ: เริ่มมีมาตรการกักกันผู้ที่เดินทางมาจากต่างประเทศตั้งแต่วันที่ 3 เมษายน

โดยผู้ป่วยรายใหม่ 15 ราย จำแนกเป็นกลุ่มได้ดังนี้

กลุ่มที่ 1 เป็นผู้สัมผัสกับผู้ป่วยที่มีรายงานมาแล้ว 10 ราย (พบที่จังหวัดชุมพร, สงขลา, พระนครศรีอยุธยา, กรุงเทพฯ)

กลุ่มที่ 2 ผู้ป่วยรายใหม่ จำนวน 5 ราย มีรายละเอียด ดังนี้

- 2.1 คนไทยเดินทางกลับจากต่างประเทศ 1 ราย
- 2.2 เดินทางไปสถานที่ชุมนุมชน เช่น ห้างสรรพสินค้า, ตลาดนัด, สถานที่ท่องเที่ยว 1 ราย
- 2.3 อาชีพเสี่ยง 3 ราย (พนักงานโรงแรม, พนักงานขาย, พนักงานขนส่งสินค้า)

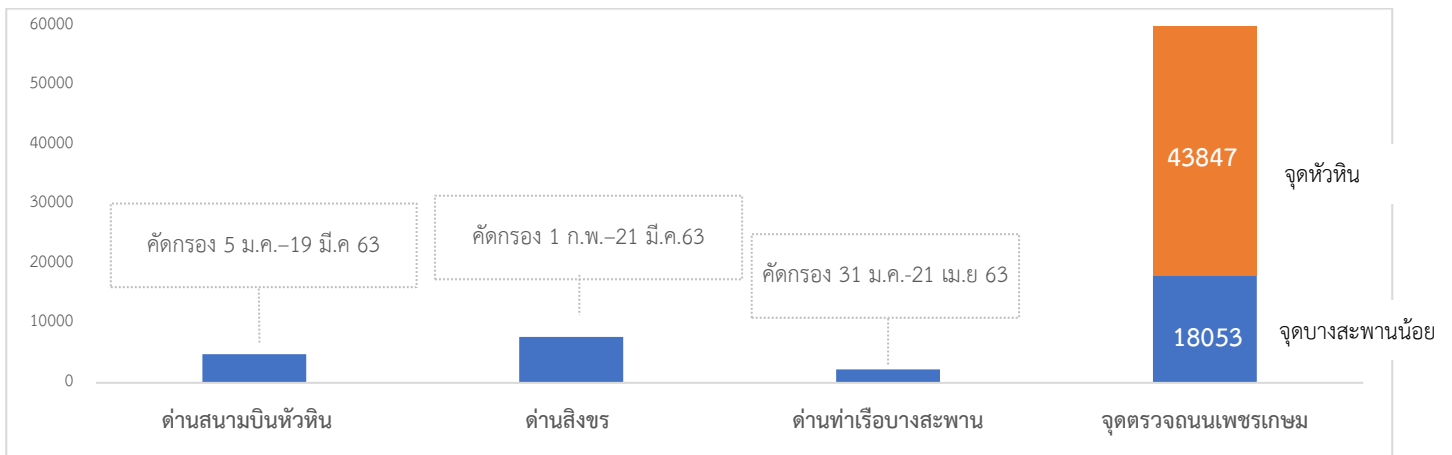
ไม่มีรายงานผู้ป่วยที่เป็นบุคลากรทางการแพทย์ ต่อเนื่องเป็นวันที่ 4 แล้ว (สะสม 103 ราย) รวมถึงไม่มีรายงานผู้ป่วยที่อยู่ระหว่างสอบสวนโรค และผู้เดินทางมาจากต่างประเทศเข้า State Quarantines

รายงานผู้ป่วยเสียชีวิต 1 ราย เป็นหญิงไทย อายุ 58 ปี มีโรคประจำตัว เบาหวาน ความดันโลหิตสูง ไขมันในเลือดสูง และภาวะอ้วน มีประวัติเสี่ยงสัมผัสใกล้ชิดคนในครอบครัวที่เป็นผู้ป่วยยืนยัน เริ่มป่วย วันที่ 20 มี.ค. ด้วยอาการไข้ ไอ มีเสมหะ มีน้ำมูก 22 มี.ค. เข้ารับการรักษาที่โรงพยาบาลในกรุงเทพฯ เก็บตัวอย่างส่งตรวจทางห้องปฏิบัติการพบติดเชื้อโควิด 19 ขณะรักษา มีอาการหอบเหนื่อย ถ่ายเหลว ต่อมาอาการไม่ดีขึ้น และเสียชีวิต (เป็นผู้เสียชีวิตรายที่ 49)

สำหรับจังหวัดที่ไม่มีรายงานผู้ป่วยติดเชื้อไวรัสโคโรนา 2019 รายใหม่ ในช่วง 14 วันที่ผ่านมา (ข้อมูลวันที่ 22 เมษายน 2563) จำนวน 36 จังหวัด ได้แก่ เชียงราย, เพชรบุรี, เพชรบูรณ์, แพร่, แม่ฮ่องสอน, กาญจนบุรี, กาฬสินธุ์, จันทบุรี, นครนายก, บุรีรัมย์, มหาสารคาม, มุกดาหาร, ยโสธร, ร้อยเอ็ด, ราชบุรี, ลพบุรี, ลำพูน, ศรีสะเกษ, สมุทรสงคราม, สระบุรี, สุโขทัย, หนองคาย, หนองบัวลำภู, อำนาจเจริญ, อุตรดิตถ์, อุทัยธานี, ระยอง, ตาก, ประจวบคีรีขันธ์, สกลนคร, สุรินทร์, สระแก้ว, อุบลราชธานี, สุพรรณบุรี และนครราชสีมา

จากรายงานการสอบสวนโรคผู้ป่วยโควิด 19 ที่มีประวัติเดินทางไปในสถานที่แออัด หรือที่ชุมนุมชน พบว่า ในเขตกรุงเทพมหานคร สถานที่ที่พบผู้ป่วยส่วนใหญ่ คือ สถานบันเทิง สนามมวย บ่อนการพนัน โรงภาพยนตร์ ซูเปอร์มาร์เก็ต ฟิตเนส วัด ร้านเสริมสวย มหาวิทยาลัย ร้านอาหาร ย่านการท่องเที่ยว ตลาด ห้างสรรพสินค้า การใช้ขนส่งสาธารณะ สถานที่ทำงาน และสถานพยาบาล ส่วนในต่างจังหวัดพบผู้ป่วยติดเชื้อจาก สถานบันเทิง สนามมวย บ่อนการพนัน ซูเปอร์มาร์เก็ต ห้างสรรพสินค้า พื้นที่ท่องเที่ยว สถานที่ทำงาน สถานพยาบาล ตลาด วัด และมัสยิด จะเห็นได้ว่าสถานที่ที่มีการติดเชื้อจะมีประชาชนรวมตัวอยู่จำนวนมาก ดังนั้น มาตรการที่แนะนำให้ประชาชนหลีกเลี่ยงการไปในที่ชุมนุม คนแออัด จึงมีความสำคัญเพื่อลดโอกาสเสี่ยงในการติดเชื้อโควิด 19

1.ผลงานการคัดกรองผู้ป่วยสงสัยโรคติดเชื้อไวรัสโคโรนา 2019 ในจังหวัดประจวบคีรีขันธ์



จำนวนคัดกรองที่ด้านสนามบินหัวหิน ด้านสิงขร และด้านท่าเรือ จำนวน 4,832, 7,720 และ 2,313 ราย ตามลำดับ ไม่พบผู้มีอาการเข้าได้ตามนิยาม ส่วนจุดตรวจควบคุมการแพร่ระบาดของโรคติดเชื้อไวรัสโคโรนา 2019 (จุดตรวจถนนเพชรเกษม) รวมคัดกรอง 61,900 ราย ดังนี้

จุดที่ 1 อำเภอหัวหิน วันที่ 22 เมษายน 2563 คัดกรอง 3,678 ราย ไม่พบผู้มีอาการ สะสมคัดกรองตั้งแต่วันที่ 28 มีนาคม - 22 เมษายน 2563 คัดกรองทั้งหมด 43,847 ราย

จุดที่ 2 อำเภอบางสะพานน้อย วันที่ 22 เมษายน 2563 คัดกรอง 1,001 ราย ไม่พบผู้มีอาการ สะสมคัดกรองตั้งแต่วันที่ 26 มีนาคม - 22 เมษายน 2563 คัดกรองทั้งหมด 18,053 ราย

รวมทั้งจังหวัด พบมีอาการไข้ >37.5 จำนวน 34 ราย ในจังหวัด 10 ราย นอกจังหวัด 24 ราย

2.กิจกรรมการเฝ้าระวัง ค้นหาผู้ป่วยสงสัยโรคติดเชื้อไวรัสโคโรนา 2019 และการทำ Home Quarantine ในพื้นที่

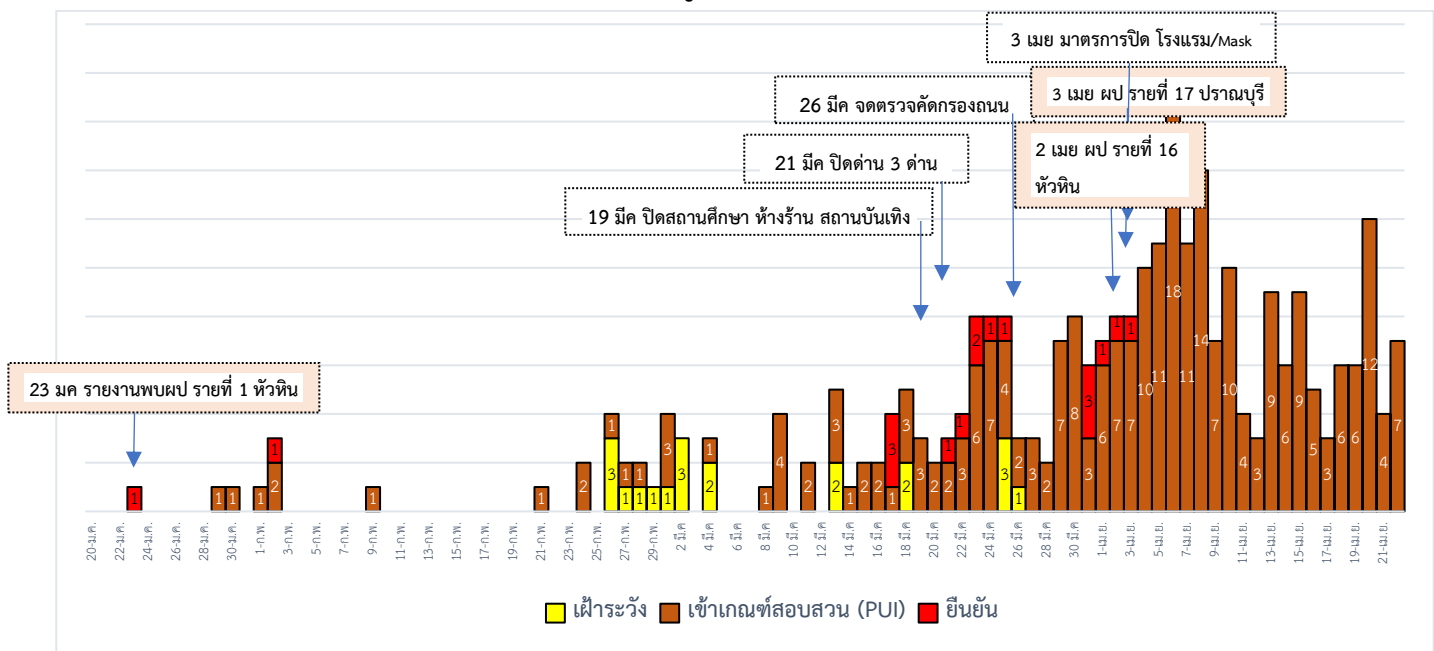
2.1 การเฝ้าระวังในผู้ที่เดินทางมาจากต่างประเทศ เขตติดโรคและพื้นที่ระบาด ในจังหวัดประจวบคีรีขันธ์

จำนวนคัดกรองผู้ที่เดินทางมาจากพื้นที่เสี่ยง เขตติดโรคและพื้นที่ระบาด ในจังหวัดประจวบคีรีขันธ์ ตั้งแต่วันที่ 11 กุมภาพันธ์- 21 เมษายน 2563 จำนวน 3,575 ราย จบการติดตามทั้งหมดแล้ว พบผู้มีอาการเข้าตามนิยามเฝ้าระวังสะสม 13 ราย ในจำนวนนี้เป็นผู้ป่วยยืนยันพบเชื้อ จำนวน 1 ราย

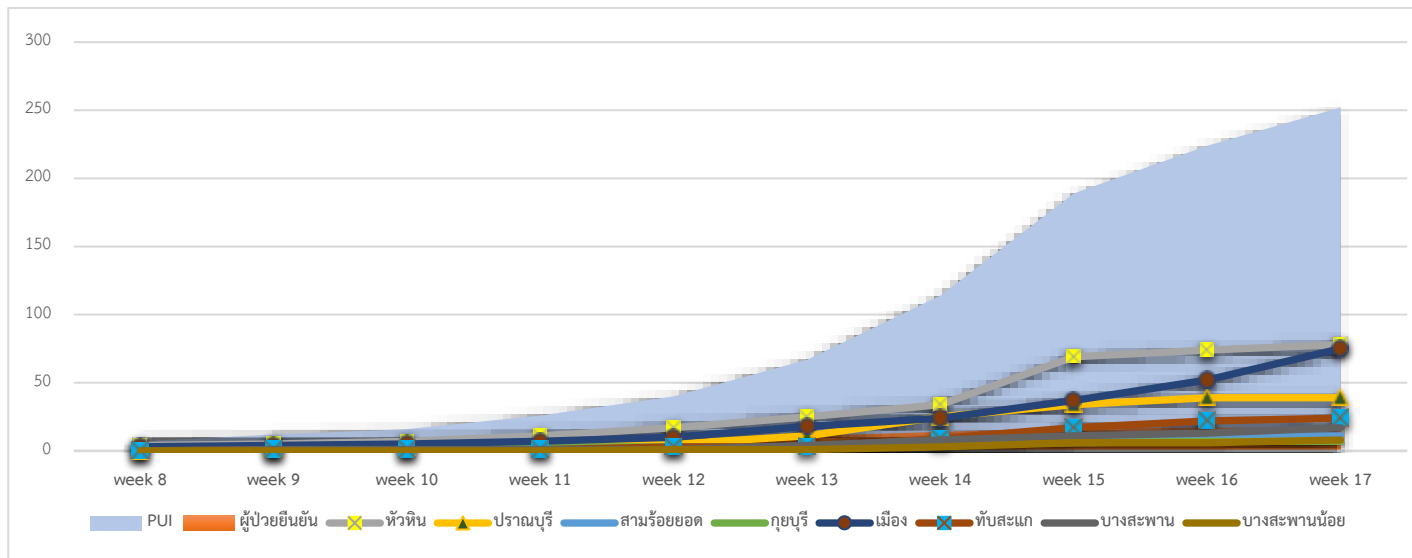
2.2 การคัดกรองผู้เดินทางกลับจาก กทม.ปริมณฑล และจังหวัดเสี่ยง ระหว่างวันที่ 6 มีนาคม-22 เมษายน 2563

อำเภอ	กรุงเทพและปริมณฑล			
	รายใหม่	Home Quarantine	อยู่ระหว่างติดตาม	จบการติดตาม
หัวหิน	21	594	46	548
ปราณบุรี	5	203	39	164
สามร้อยยอด	0	336	43	293
กุยบุรี	16	361	65	296
เมือง	0	542	81	461
ทับสะแก	0	582	65	517
บางสะพาน	13	714	56	658
บางสะพานน้อย	1	499	73	426
รวม	56	3,831	468	3,363

3.การติดตามเฝ้าระวัง เข้าเกณฑ์สอบสวน (PUI) และ ผู้ป่วยยืนยันโรคติดเชื้อไวรัสโคโรนา 2019 จังหวัดประจวบคีรีขันธ์



จำนวนผู้ป่วย เข้าเกณฑ์สอบสวน (PUI) และ ผู้ป่วยยืนยันโรคติดเชื้อไวรัสโคโรนา 2019 สะสมรายสัปดาห์



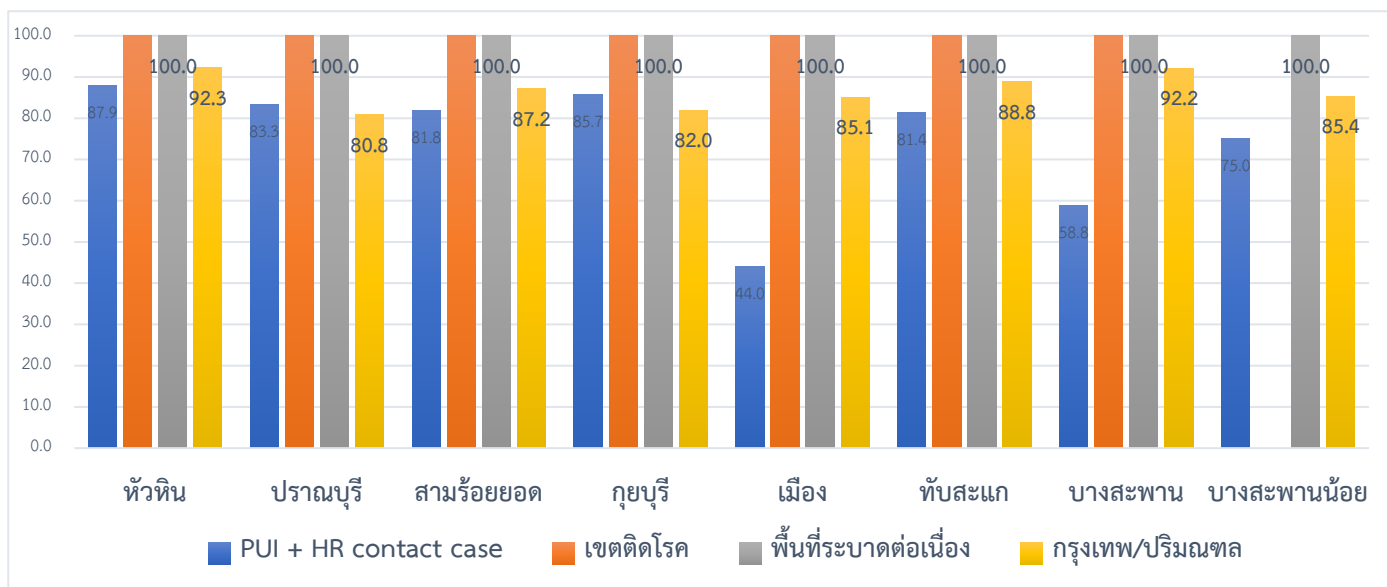
การรับแจ้งผู้ป่วยเฝ้าระวังรายใหม่ ประจำวันที่ 22 เมษายน 2563 จำนวน 7 ราย

อำเภอ	รายละเอียด	ผลตรวจ
อำเภอหัวหิน 1 ราย	เพศหญิง อายุ 5 ปี สัญชาติไทย 11 เม.ย.63 เดินทางไปอาศัยกับย่าที่บ้านป่าเต็ง ต.ป่าเต็ง อ.แก่งกระจาน จ.เพชรบุรี เริ่มป่วย 19 เม.ย.63 มีไข้ หน้าบวม หายใจเหนื่อย แน่นท้อง 21 เม.ย.63 รักษาที่รพ.หัวหิน ด้วยอาการ ไข้ 37.6 ไอ ตัวบวม ผล x-ray bilateral infiltration	ไม่พบเชื้อ
อำเภอเมือง 3 ราย	รายที่ 1 เพศชาย อายุ 66 ปี สัญชาติไทย อาชีพขายผักสดที่ตลาดนัดเทศบาล กม.5 ไม่มีประวัติเดินทางไปที่เสี่ยง เริ่มป่วย 8 เม.ย.63 รักษา 22 เม.ย.63 ด้วยอาการ ไข้ 39.3 ไอ มีน้ำมูก ปัสสาวะแสบขัด ผล x-ray Infiltration รายที่ 2 เพศหญิง อายุ 13 ปี สัญชาติไทย ไม่มีประวัติเดินทางไปที่เสี่ยง เริ่มป่วย 20 เม.ย.63 ปวดท้องเป็นๆหายๆ รักษา 22 เม.ย.63 ด้วยอาการ ไข้ 37.9 ปวดท้องมากขึ้น แพทย์ตรวจสงสัยไส้ติ่งอักเสบ Plan ผ่าตัด ผล x-ray ปอดปกติ รายที่ 3 เพศชาย อายุ 45 ปี สัญชาติไทย อาชีพขายของแห้งในตลาดนัดหนองเสือ ไม่มีประวัติเดินทางไปที่เสี่ยง 21 เม.ย.63 ได้รับควันจากร้านขายไก่ย่าง มีอาการหายใจไม่สะดวก รักษา 22 เม.ย.63 ด้วยอาการ ไข้ 37.5 หายใจเหนื่อย จุกแน่นลิ้นปี่ ผล x-ray ปอดปกติ	รอผล
อำเภอบางสะพาน 3 ราย	รายที่ 1 เพศหญิง อายุ 65 ปี สัญชาติไทย 26 มี.ค.-1 เม.ย.63 เข้ารับการรักษาที่รพ.บางสะพาน ด้วยอาการ อ่อนเพลีย ไม่มีแรง หอบเหนื่อย 1 เม.ย.63 เดินทางไปรักษาที่ รพ.ธนบุรี-ชุมพร ไม่ได้ admit 21 เม.ย.63 มารักษาที่ รพ.บางสะพาน ด้วยอาการ หายใจลำบาก ถ่ายเหลว เพลีย ไม่มีแรง ผล x-ray Patchy Infiltration รายที่ 2 เพศหญิง อายุ 1 เดือน สัญชาติพม่า ไม่มีประวัติเดินทางไปที่เสี่ยง เริ่มป่วย 17 เม.ย.63 รักษา 22 เม.ย.63 ด้วยอาการ ไข้ 40.0 ไอ มีน้ำมูก หายใจหอบเหนื่อย ผล x-ray Infiltration รายที่ 3 เพศหญิง อายุ 84 ปี สัญชาติไทย 1 เดือนก่อนรักษา รพ.มาบอำมฤต อ.ปะทิว จ.ชุมพร ด้วยโรคหัวใจโต ไปพบแพทย์ตามนัด เริ่มป่วย 20 เม.ย.63 รักษา 22 เม.ย.63 ด้วยอาการ อ่อนเพลีย ไม่มีแรง หายใจหอบเหนื่อย ผล x-ray Infiltration	รอผล

สรุปการติดตาม Home Quarantine จังหวัดประจวบคีรีขันธ์

จังหวัด	Home Quarantine				รวมติดตาม	ผลการติดตาม	
	PUI + HR contact	เขตติดโรค	พื้นที่ระบาดต่อเนื่อง	กรุงเทพ/ปริมณฑล		ครบ 14 วัน	ไม่ครบ
หัวหิน	107	339	213	594	1,253	1,194(95.3%)	59
ปราณบุรี	54	14	22	203	293	245(83.6%)	48
สามร้อยยอด	11	13	15	336	375	330(88.0%)	45
กุยบุรี	7	2	10	361	380	314(82.6%)	66
เมือง	75	33	126	542	776	653(84.1%)	123
ทับสะแก	43	2	73	582	700	627(89.6%)	73
บางสะพาน	17	9	146	714	886	823(92.9%)	63
บางสะพานน้อย	8	0	5	499	512	437(85.4%)	75
ประจวบคีรีขันธ์	322 (ครบ73.9)	412 (ครบ100)	610 (ครบ100)	3,831 (ครบ88.5)	5,175	4,623 (89.3%)	552

การติดตาม Home Quarantine จังหวัดประจวบคีรีขันธ์ จำแนกรายอำเภอ



สรุปผู้ป่วยเข้าเกณฑ์สอบสวนโรคติดเชื้อไวรัสโคโรนา 2019 จังหวัดประจวบคีรีขันธ์

ผู้ป่วยเข้าเกณฑ์สอบสวนโรค		ไม่พบเชื้อ	รอผลห้องปฏิบัติการ	รักษาอยู่	ออกจาก รพ.
รายใหม่	สะสม	253	6	6	253
7	259				

สรุปผู้ป่วยยืนยันโรคติดเชื้อไวรัสโคโรนา 2019 จังหวัดประจวบคีรีขันธ์

ผู้ป่วยยืนยันพบเชื้อ		รักษาอยู่	อาการรุนแรง	รักษาหาย/ออกจาก รพ.	เสียชีวิต
รายใหม่	สะสม	1	0	14	2
0	17	ขอไปรักษาที่อื่น 1 (รพ.ในกรุงเทพฯ)			ราย 1 เสียชีวิตก่อนได้รับการรักษาในรพ. ราย 2 เสียชีวิต รพ.นอกจังหวัด สูงอายุ มีโรคประจำตัว

มาตรการภายในจังหวัดประจวบคีรีขันธ์

1. ทุกโรงพยาบาล/โรงพยาบาลส่งเสริมสุขภาพตำบล จัดทำป้ายคัดกรองไว้ที่ OPD/ ER ทั้งในเวลาและนอกเวลา
2. ทุกโรงพยาบาลกำหนดเส้นทางเคลื่อนย้ายผู้ป่วยที่เข้าเกณฑ์สอบสวนโรคและซ้อมการเคลื่อนย้ายผู้ป่วย
3. กำหนดห้องแยกผู้ป่วย (ห้องพิเศษ) และเตรียม Cohort Ward
4. กำหนดทีมงาน/ ฝึกซ้อมการใส่ชุด PPE และการทำลายเชื้อ
 - ทีมแพทย์รักษา - ทีมพยาบาล
 - ทีม Lab - ทีมสอบสวนโรค
 - ทีมทำความสะอาด - ทีม IC ที่คอยกำกับ
5. จัดเตรียมยา เวชภัณฑ์ และทรัพยากร ให้เหมาะสมและเพียงพอ
6. หากพบผู้ที่เข้าเกณฑ์การสอบสวนโรคให้รักษาไว้ที่ รพ.นั้นๆ
7. ถ้าผู้ป่วย มีอาการหนักขึ้น ให้ส่งต่อตามระบบเดิม โดยต้องรับรักษากันภายในจังหวัด ถ้าจะออกนอกจังหวัดจะอยู่ในความรับผิดชอบของ เขตสุขภาพที่ 5/ กระทรวงสาธารณสุข
8. สำนักงานสาธารณสุขจังหวัดประจวบคีรีขันธ์ พัฒนาคัด CDCU การใช้ PPE, การทำลายเชื้อ, การสอบสวน, เก็บตัวอย่าง
9. ประชาสัมพันธ์เชิงรุกและการให้ข้อมูลแก่สาธารณะ
 - ให้ประชาชนมีการสวมใส่หน้ากากอนามัยชนิดกระดาษหรือผ้า ในกรณีเข้าไปที่ที่มีคนจำนวนมาก ได้แก่ ตลาด ห้างสรรพสินค้า โรงภาพยนตร์ โรงพยาบาล รถตู้ รถแท็กซี่ เครื่องบิน เป็นต้น
 - การกำจัดหน้ากากอนามัย สำหรับประชาชนให้ใส่ในถุงพลาสติกมัดปากถุงให้แน่นแล้วนำไปให้รพ.สต.ในพื้นที่กำจัดที่เตาเผาขยะติดเชื้อ สำหรับหน่วยงาน ให้มีถังขยะติดเชื้อเพื่อทิ้งหน้ากากอนามัยที่ใช้แล้ว
 - ล้างมือด้วยสบู่บ่อยๆหรือ 70% แอลกอฮอล์แฮนด์เจล
 - กินร้อน ช้อนกลาง ใช้ของใช้ส่วนตัว ไม่ใช้ร่วมกับคนอื่น รวมทั้งคนในบ้านด้วยกัน
 - จัดทำและให้ข้อมูลวิทยุ, สื่อสาธารณะต่างๆ ตามระบบการสื่อสารของกระทรวงสาธารณสุข