



ศูนย์ปฏิบัติการภาวะฉุกเฉินด้านการแพทย์และสาธารณสุข สำนักงานสาธารณสุขจังหวัดประจวบคีรีขันธ์ กรณี โรคติดเชื้อไวรัสโคโรนา 2019

ฉบับที่ 108 EOC ครั้งที่ 94 ประจำวันที่ 30 เมษายน 2563 เวลา 09.00 น.

สถานการณ์ต่างประเทศ พบผู้ป่วยยืนยัน ใน 210 ประเทศ/

ดินแดน/2 เรือสำราญ ไม่พบประเทศ ดินแดนพบใหม่ ตั้งแต่วันที่ 10 เม.ย.63

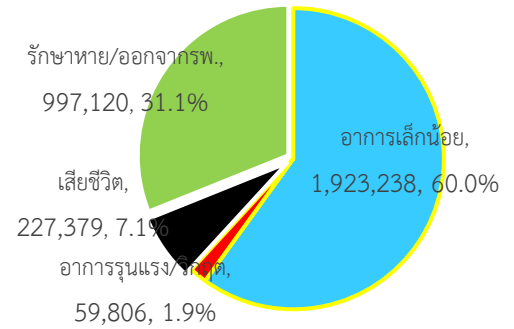
พบผู้ป่วยทั่วโลก 3,207,543 ราย เสียชีวิต 227,379 ราย อัตราป่วยตาย ร้อยละ 7.1

รักษาหาย/ออกจาก รพ. 997,120 ราย ร้อยละ 31.1

ผู้ป่วยที่กำลังรักษา อาการเล็กน้อย ร้อยละ 60 อาการรุนแรง/วิกฤติ ร้อยละ 1.9

ลำดับประเทศ ที่พบโรคติดเชื้อไวรัสโคโรนา 2019 สูงสุด ดังนี้

ข้อมูล <https://www.worldometers.info/coronavirus/> 06.00 น.



ประเทศ/อื่นๆ	รวมป่วย	ป่วยใหม่	รวมเสียชีวิต	%	เสียชีวิตใหม่	รักษาหาย	%	อาการรุนแรง	อัตราป่วย 1M pop	อัตราราย 1M pop	อัตราตรวจ 1M pop
สหรัฐอเมริกา	1,056,705	20,940	61,180	5.8	1,914	145,345	13.8	18,665	3,192	185	18,420
นิวยอร์ก	305,086	3,636	23,474	7.7	330						
นิวเจอร์ซีย์	116,264	2,408	6,770	5.8	328						
สเปน	236,899	4,771	24,275	10.2	453	132,929	56.1	7,764	5,067	519	30,253
อิตาลี	203,591	2,086	27,682	13.6	323	71,252	35.0	1,795	3,367	458	31,603
ฝรั่งเศส	166,420	509	24,087	14.5	427	48,228	29.0	4,207	2,550	369	7,103
สหราชอาณาจักร	165,221	4,076	26,097	15.8	765	N/A	N/A	1,559	2,434	384	12,058
เยอรมัน	161,197	1,285	6,405	4.0	91	120,400	74.7	2,415	1,924	76	30,400
ตุรกี	117,589	2,936	3,081	2.6	89	44,040	37.5	1,574	1,394	37	11,757
รัสเซีย	99,399	5,841	972	1.0	105	10,286	10.3	2,300	681	7	22,638
อิหร่าน	93,657	1,073	5,957	6.4	80	73,791	78.8	2,965	1,115	71	5,398
จีน	82,858	22	4,633	5.6		77,578	93.6	50	58	3	
ประเทศกลุ่ม ASEAN											
สิงคโปร์	15,641	690	14	0.09		1,188	7.6	22	2,674	2	24,600
อินโดนีเซีย	9,771	260	784	8.02	11	1,391	14.2		36	3	318
ฟิลิปปินส์	8,212	254	558	6.79	28	1,023	12.5	31	75	5	903
มาเลเซีย	5,945	94	100	1.68		4,087	68.7	40	184	3	4,764
59 ไทย	2,947	9	54	1.83		2,665	90.4	61	42	1	2,551
เวียดนาม	270					222	82.2	8	3		2,188
พม่า	150		6	4.00	1	27	18.0		3	0	142
บรูไน	138		1	0.72		124	89.9	2	315	2	30,694
กัมพูชา	122					119	97.5	1	7		712
ลาว	19					7	36.8		3		263

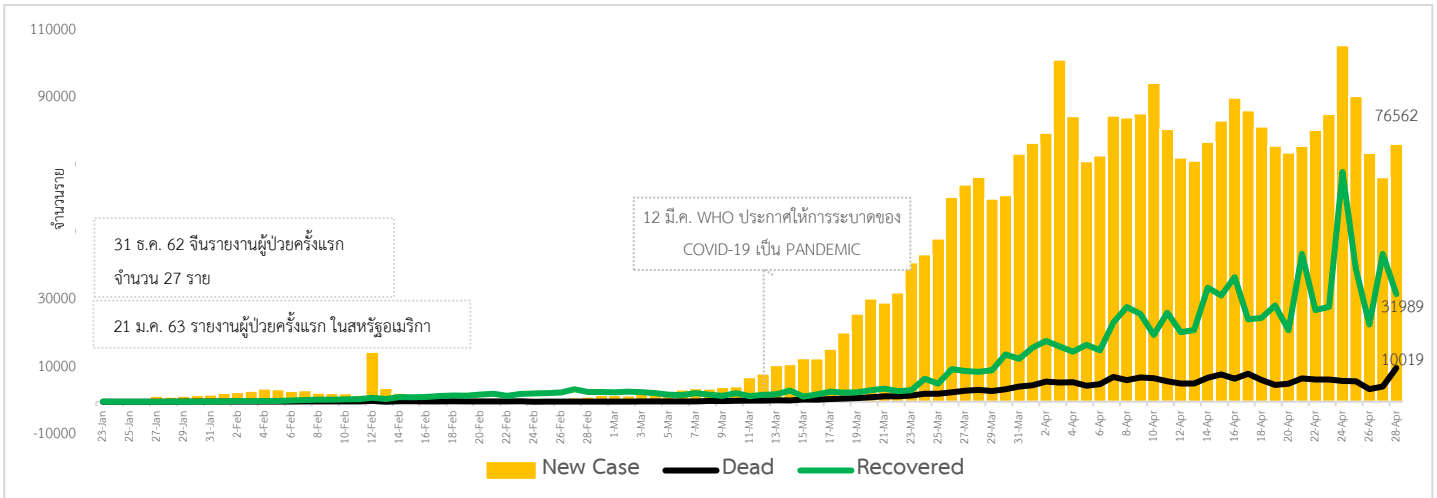
เขตติดโรคติดต่ออันตราย เมื่อเดินทางมาถึงประเทศไทย ต้องกักกันตัวอยู่ในที่พำนัก เป็นเวลา 14 วัน ห้ามออกจากสถานที่เด็ดขาด (ตามประกาศกระทรวงสาธารณสุขวันที่ 5 มีนาคม 2563)

1. สาธารณรัฐประชาชนจีน (รวมถึงเขตบริหารพิเศษมาเก๊า และ เขตบริหารพิเศษฮ่องกง)
2. เกาหลีใต้
3. สาธารณรัฐอิตาลี
4. สาธารณรัฐอิสลามอิหร่าน

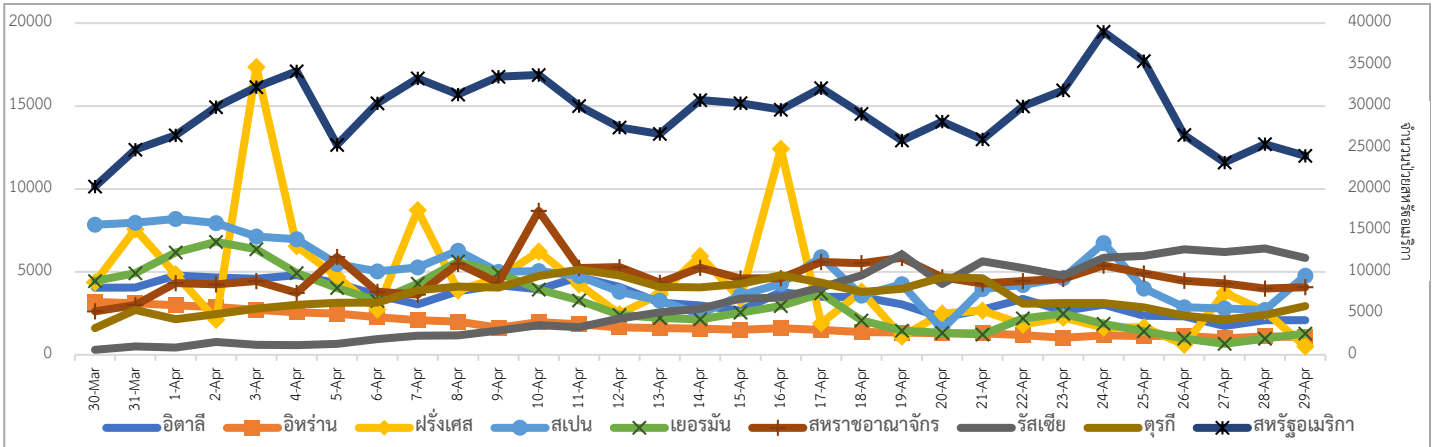
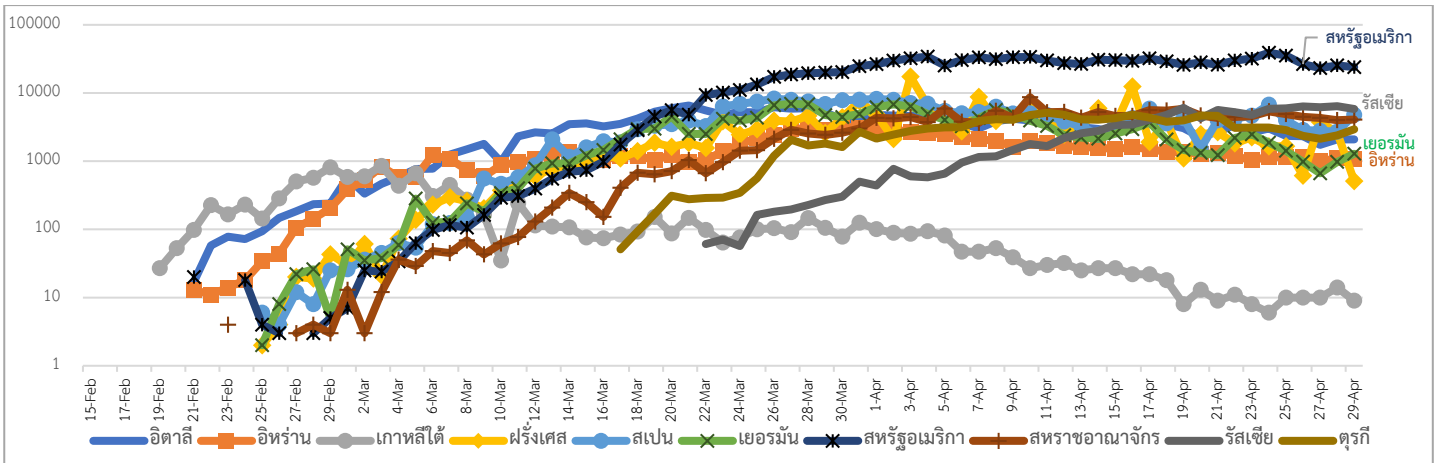
เขตติดโรคติดต่ออันตราย ฉบับที่ 2 (ตามประกาศกระทรวงสาธารณสุขวันที่ 21 เมษายน 2563)

5. มาเลเซีย
6. ราชอาณาจักรกัมพูชา
7. สาธารณรัฐประชาธิปไตยประชาชนลาว
8. สาธารณรัฐอินโดนีเซีย
9. สาธารณรัฐแห่งสหภาพพม่า

แนวโน้มจำนวนผู้ป่วย ผู้รักษาหาย/ออกจากโรงพยาบาลและผู้เสียชีวิต รายใหม่ โรคติดเชื้อไวรัสโคโรนา 2019 ทั่วโลก



แนวโน้มจำนวนผู้ป่วยใหม่รายวัน โรคติดเชื้อไวรัสโคโรนา 2019 10 ลำดับประเทศที่พบผู้ป่วยสูง



ประเด็นข่าวที่น่าสนใจ ณ วันที่ 29 เมษายน 2563

เยอรมนี : เจ้าหน้าที่สุขภาพประกาศหลังจากคลายมาตรการล็อกดาวน์พบว่าความสามารถในการแพร่เชื้อ (RO) กลับเพิ่มขึ้นอีกครั้งประมาณ 1.0 ซึ่งช่วงกลางเดือนเมษายน มีอัตราการติดเชื้อลดลงถึง 0.7 ซึ่งรัฐบาลและนักไวรัสวิทยาเห็นตรงกันว่าต้องควบคุมอัตราให้ต่ำกว่า 1.0 โดยเมื่อวันที่ 28 เมษายน ที่ผ่านมา มีค่าสูงถึง 3.8 แต่ก็ยังต่ำกว่าประเทศฝรั่งเศส ทั้งนี้ ธุรกิจขนาดเล็กและสถานที่สาธารณะบางแห่งได้รับอนุญาตให้เปิดทำการได้ตั้งแต่วันที่ 20 เมษายน ที่ผ่านมา โดยก่อนหน้านี้ทางรัฐบาลมีกำหนดประชุมเรื่องการผ่อนคลายนโยบายเพิ่มในวันที่ 6 พฤษภาคม นี้ แต่เนื่องจากพบความสามารถในการแพร่เชื้อเพิ่มขึ้น อาจทำให้รัฐบาลทบทวนการผ่อนมาตรการล็อกดาวน์อีกครั้ง ขณะที่ประชาชนในเมืองมิวนิกของเยอรมนีสวมหน้ากากอนามัยขณะอยู่ในสถานที่สาธารณะ หลังหลายรัฐของประเทศประกาศข้อบังคับให้ประชาชนสวมหน้ากากอนามัยหรือสิ่งปิดคลุมจมูกและปาก ขณะเดินทางด้วยรถโดยสารประจำทางหรือรถไฟ และในร้านค้าต่างๆ เพื่อป้องกันการแพร่ระบาดของโรคโควิด-19 โดยเริ่มมีผลบังคับใช้ตั้งแต่วันที่ 27 เมษายน ที่ผ่านมา

ออสเตรเลีย : จะขยายขอบเขตการตรวจและเตรียมยกระดับการตรวจไวรัสโคโรนา 2019 ในวงกว้างยิ่งขึ้น หลังได้รับชุดเครื่องมือตรวจการติดเชื้อ 10 ล้านชุด โดยในบางรัฐจะมีการจัดตั้งศูนย์ตรวจเคลื่อนที่เพื่ออำนวยความสะดวกแก่ประชาชนในการตรวจที่บ้าน ที่ทำงาน หรือตามร้านค้าต่าง ๆ ให้ครอบคลุมผู้ที่ไม่แสดงอาการของโรค ซึ่งรัฐบาลเล็งเห็นว่าเป็นสิ่งที่จำเป็นต้องทำก่อนที่จะยกเลิกมาตรการควบคุมและล็อกดาวน์ในเดือนพฤษภาคม โดยรัฐเวสเทิร์นได้ประกาศผ่อนคลายนโยบายมาตรการเว้นระยะห่างทางสังคมโดยจะอนุญาตให้ประชาชนสามารถชุมนุมกันได้ไม่เกิน 10 คน และขอขอบคุณประชาชนที่โหลดใช้ Application COVID Safe App จำนวนมากกว่า 2.8 ล้านคน นอกจากนี้หน่วยงานด้านสุขภาพของออสเตรเลีย ได้พัฒนา Coronavirus Australia Application ซึ่งเป็นโปรแกรมที่ให้ประชาชนสามารถเข้าไปศึกษาข้อมูลที่ใช้ในการป้องกัน ควบคุมโรค และสามารถคัดกรองเบื้องต้นได้ว่า สงสัยหรือเข้าข่ายการเป็นโรคไวรัสโคโรนา 2019 หรือไม่

อินเดีย : รัฐบาลในกรุงนิวเดลีได้ผ่อนมาตรการอนุญาตให้งานบริการที่ต้องใช้คนงานที่มีความเชี่ยวชาญพิเศษ เช่น ช่างฟ้า ช่างประปา และช่างซ่อมเครื่องกรองน้ำ กลับมาให้บริการตามปกตินอกจากนี้ยังอนุญาตให้บุคลากรทางการแพทย์และสัตวแพทย์ นักวิทยาศาสตร์พยาบาล พนักงานฉุกเฉินการแพทย์ช่างเทคนิคห้องปฏิบัติการนางผดุงครรภ์ทั้งหมดและส่วนบริการสนับสนุนโรงพยาบาลอื่นๆเช่น รถพยาบาล สามารถเดินทางได้ตามปกติและอนุญาตให้ร้านขายหนังสือเรียนเปิดได้ขายได้ รวมถึงร้านขายพัสดุนีเนื่องจากจะเข้าสู่ฤดูร้อน เมื่อวันที่ 27 เมษายน 2563 และมาตรการการปิดประเทศ 40 วัน จะสิ้นสุดในวันที่ 3 พฤษภาคม 2563

รัสเซีย : โดยประธานาธิบดีประกาศขยายเวลาล็อกดาวน์ออกไปอีกสองสัปดาห์จนถึงวันที่ 11 พฤษภาคม 2563 และให้เตรียมผ่อนปรนข้อจำกัดต่างๆ ตั้งแต่กลางเดือนพฤษภาคม 2563 เป็นต้นไป และออกมายอมรับถึงชุดอุปกรณ์ป้องกัน PPE สำหรับบุคลากรทางการแพทย์ที่ประสบปัญหาขาดแคลน แม้จะเพิ่มปริมาณการผลิตและการนำเข้าแล้วก็ตาม โดยมีการเตือนให้หลีกเลี่ยงการรวมตัวกันในสถานที่สาธารณะในช่วงวันหยุดในเดือนพฤษภาคมด้วย พร้อมทั้งจัดทำแผนกระตุ้นเศรษฐกิจฉบับที่ 3 เพื่อบรรเทาผลกระทบจากการระบาดของโรคทั้งนี้มอสโก เป็นพื้นที่ที่มีการแพร่ระบาดมากที่สุด ดังนั้นรัฐบาลจึงกำหนดให้ประชาชนที่จะนอกเคสสถาน ต้องดาวน์โหลดใบอนุญาตก่อนออกเคสสถาน ซึ่งขณะนี้ภูมิภาคอื่นๆ จำนวน 20 ภูมิภาค จะเริ่มนำมาตรการดังกล่าวนี้ไปบังคับใช้ในพื้นที่ที่รับผิดชอบต่อไป

ไทย : นายฉัตรชัย พรหมเลิศ ปลัดกระทรวงมหาดไทย ออกหนังสือเวียนด่วนที่สุดถึงผู้ว่าราชการจังหวัดทั่วประเทศ กำชับแนวทางตามที่ พล.อ.ประยุทธ์ จันทร์โอชา นายกรัฐมนตรี และรัฐมนตรีว่าการกระทรวงกลาโหม โดยความเห็นชอบของคณะรัฐมนตรี (ครม.) ประกาศวันที่ 28 เมษายน 2563 จำนวน 3 ฉบับ คือ

1.ประกาศเรื่องการขยายระยะเวลาการประกาศสถานการณ์ฉุกเฉินในทุกเขตท้องที่ทั่วราชอาณาจักร ตั้งแต่วันที่ 1-31 พฤษภาคม 2563

2.ประกาศที่ ครม.กำหนดตามประกาศสถานการณ์ฉุกเฉิน และคำสั่งนายกรัฐมนตรีที่ 5/2563 เรื่องการจัดตั้งหน่วยงานพิเศษเพื่อปฏิบัติหน้าที่ตามพ.ร.ก.การบริหารราชการในสถานการณ์ฉุกเฉิน ยังมีผลใช้บังคับต่อไปจนกว่าครม.จะกำหนดเป็นอย่างอื่น ตั้งแต่วันที่ 1 พฤษภาคม 2563 เป็นต้นไป

และ 3.ให้ข้อกำหนด ประกาศ และคำสั่งที่นายกรัฐมนตรีกำหนดขึ้นตามประกาศสถานการณ์ฉุกเฉิน ยังคงมีผลใช้บังคับต่อไปจนกว่านายกรัฐมนตรีจะกำหนดเป็นอย่างอื่น ตั้งแต่วันที่ 1 พฤษภาคม 2563 เป็นต้นไป

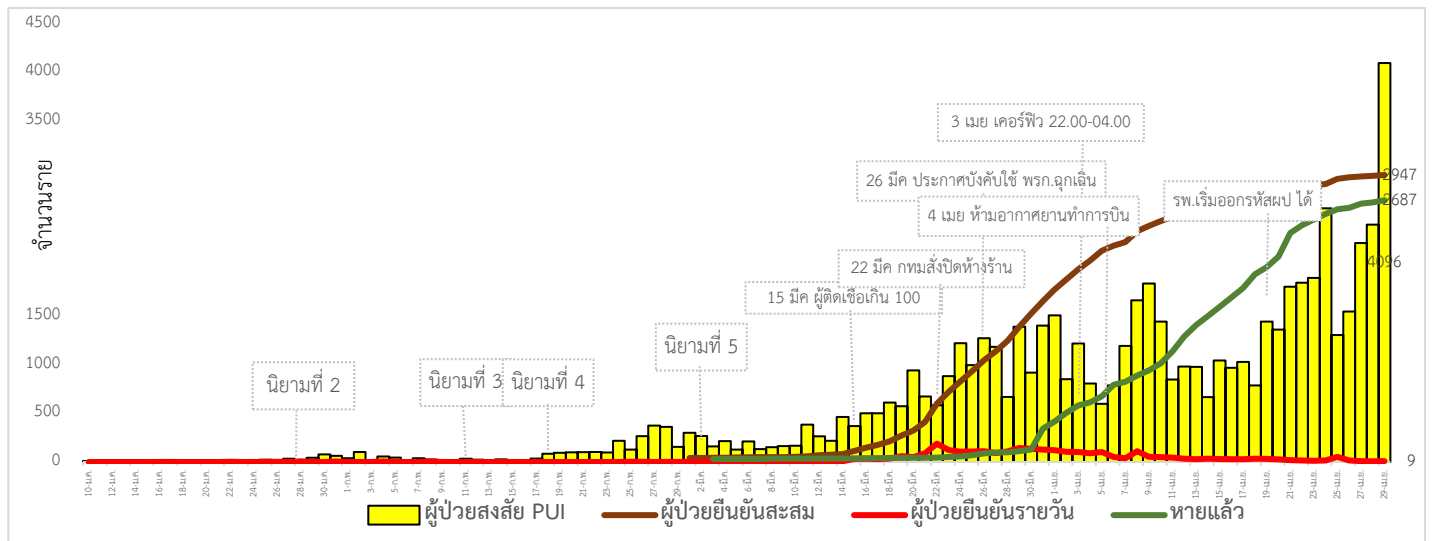
ขอให้จังหวัดถือปฏิบัติตามประกาศดังกล่าวโดยเคร่งครัด และการออกคำสั่งหรือประกาศของจังหวัดที่เกี่ยวข้อง ให้รอการสั่งการเชิงนโยบายจากศูนย์บริหารสถานการณ์โควิด-19 หรือ ศบค.ก่อน เพื่อให้เกิดเอกภาพพร้อมกันทั่วประเทศ และมีข้อกำหนดมายอมรับผู้มีส่วนเกี่ยวข้องในการปฏิบัติต่อไป

- จังหวัดสงขลา โดยผู้ว่าราชการจังหวัด ประกาศขยายระยะเวลาการปิดพรมแดนสะเดา จากเดิมที่ปิดถึงวันที่ 30 เมษายน 2563 ทั้งนี้จะเปิดให้รถบรรทุกสินค้าระหว่างประเทศเดินทางเข้า - ออกได้เท่านั้น ส่วนคนไทยที่เดินทางกลับมาจากประเทศมาเลเซียซึ่งได้ลงทะเบียนล่วงหน้าแล้ว ให้ใช้ด่านพรมแดนป่าดงเบงชารอำเภอสะเดา เพื่ออำนวยความสะดวก และให้แยกส่วนการให้บริการรถบรรทุกสินค้าและบุคคลออกจากกัน เพื่อให้มีการคัดกรองที่ถี่ถ้วนและชัดเจนยิ่งขึ้น

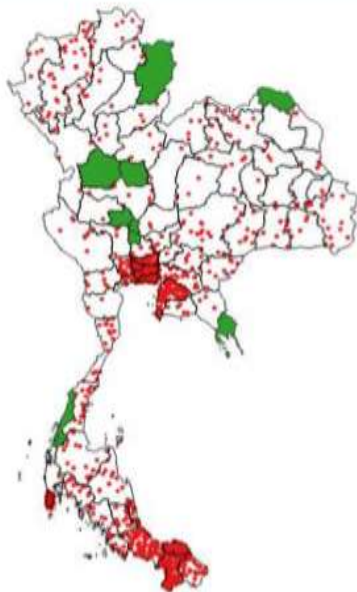
- กรมการขนส่งทางบก กำชับไปยังผู้ประกอบการขนส่ง ผู้ให้บริการขนส่งด้วยรถโดยสารสาธารณะทุกประเภท รวมถึงผู้ให้บริการสถานีขนส่งผู้โดยสารทุกแห่ง โดยให้ประชาชนที่เดินทางด้วยรถโดยสารสาธารณะทุกประเภท สวมหน้ากากอนามัยหรือหน้ากากผ้าทุกครั้ง งดพูดคุยโทรศัพท์ในระหว่างการเดินทางโดยสาร และควรล้างมือด้วยแอลกอฮอล์ชนิดเจลหรือน้ำทุกครั้งที่มีการสัมผัสพื้นผิวต่างๆ ในที่สาธารณะ กรณีโดยสารรถแท็กซี่ควรนั่งตอนหลังของรถ ในส่วนของผู้ขับรถโดยสารสาธารณะทุกประเภท นั้นให้สังเกตอาการไข้ ไอ จาม ห้ามขับรถเด็ดขาด ควรกักตัวที่บ้านเพื่อสังเกตอาการและขณะให้บริการหมั่นล้างมือด้วยแอลกอฮอล์ชนิดเจลหรือน้ำ และสวมหน้ากากอนามัยหรือหน้ากากผ้าตลอดเวลาให้บริการ หากระหว่างขับรถมีผู้โดยสาร ไอ จาม ให้ปิดแอร์แล้วเปิดหน้าต่างระบายอากาศ เพื่อไม่ให้เชื้อไวรัสสะสมอยู่ในรถ ลดโอกาสการติดเชื้อของผู้ขับรถและผู้โดยสารท่านอื่น ด้านการดูแลความสะอาดภายในรถโดยสารสาธารณะควรจัดให้มีแอลกอฮอล์ชนิดเจลหรือน้ำประจำรถ หมั่นเปิดหน้าต่างให้อากาศภายนอกหมุนเวียนหรือเปิดหน้าต่างระหว่างให้บริการ ต้องทำความสะอาดรถทุกครั้งทั้งก่อนและหลังการให้บริการ โดยเช็ดบริเวณที่มีผู้โดยสารสัมผัสบ่อยๆ

- บริษัท การบินไทย จำกัด (มหาชน) เปิดเผยว่า เนื่องจากปัญหาฐานะทางการเงินของบริษัทและปัญหาการแพร่ระบาดของเชื้อไวรัสโคโรนา 2019 ยังขยายตัวอย่างต่อเนื่อง จึงเตรียมขยายเวลาขอยุติบินเส้นทางบินภายในประเทศต่ออีก 4 เดือนโดยจะกลับมาทำการบินในวันที่ 1 ตุลาคม 2563 ส่วนเส้นทางบินระหว่างประเทศจะขยายเวลาหยุดบินออกไปอีก 1 เดือนโดยจะกลับมาทำการบินในวันที่ 1 กรกฎาคม 2563 ซึ่งเลื่อนจากแผนเดิมที่จะกลับมาบินทั้งภายในประเทศและต่างประเทศในวันที่ 1 มิถุนายน 2563 นอกจากนี้มีแผนปรับลดเครือข่ายเส้นทางบินทั่วโลกใหม่ทั้งหมด ได้แก่ ภูมิภาคเอเชียแปซิฟิก ยกเลิกจุดบิน 17 เมือง จากเดิม 48 เมืองและภูมิภาคยุโรป ยกเลิกจุดบิน 3 เมือง จากเดิม 13 เมือง

สถานการณ์การคัดกรองผู้ป่วยสงสัยโรคติดเชื้อไวรัสโคโรนา 2019 ในประเทศไทย ตามอาการ



จังหวัดที่รักษาผู้ป่วยยืนยันโรคติดเชื้อไวรัสโคโรนา 2019 (COVID-19) 29 เมษายน 2563



กลุ่มจังหวัด	จำนวน
จังหวัดที่มีรายงานผู้ป่วยช่วง 7 วันที่ผ่านมา	11
จังหวัดที่มีรายงานผู้ป่วยช่วง 8-14 วันที่ผ่านมา	6
จังหวัดที่มีรายงานผู้ป่วยช่วง 15-28 วันที่ผ่านมา	35
จังหวัดที่ไม่มีรายงานผู้ป่วยช่วง 28 วันที่ผ่านมา	16
จังหวัดที่ไม่มีรายงานผู้ป่วยมาก่อน	9

จังหวัดที่มีผู้ป่วยรายใหม่	ราย	State Q
ภูเก็ต	4	-
กรุงเทพมหานคร	3	-
สมุทรปราการ	2	-

9 จังหวัดที่ยังไม่มีรายงานการรักษาผู้ป่วย		
1 จังหวัดที่มีผู้ป่วยเฉพาะใน State Q		
กำแพงเพชร ชัยนาท ตราด น่าน บึงกาฬ พิจิตร หนองคาย สิบคั้งฟ้า อำนาจเจริญ สุรินทร์		

จำนวน 2,947 คน 68 จังหวัด

ผู้ป่วยสะสม 12 จังหวัดแรก	ไม่รวม State Q (อัตราป่วยต่อแสน)	State Q (+ศูนย์กัก)
1.กรุงเทพมหานคร	1,488 (26.24)	9
2.ภูเก็ต	213 (51.52)	-
3.นนทบุรี	157 (12.50)	-
4.ยะลา	113 (21.15)	8
5.สมุทรปราการ	113 (8.46)	-
6.ชลบุรี	87 (5.62)	4
7.ปัตตานี	79 (10.95)	12
8.สงขลา	44 (3.07)	19 (+ 42)
9.เชียงใหม่	40 (2.26)	-
10.ปทุมธานี	39 (3.38)	-
11.นราธิวาส	28 (3.48)	5
12.นครปฐม	22 (2.40)	-
อยู่ระหว่างการสอบสวน	39	

แหล่งข้อมูลและจัดทำโดย : กรมควบคุมโรค กระทรวงสาธารณสุข

จังหวัดที่รักษาผู้ป่วยยืนยันรายใหม่โรคติดเชื้อไวรัสโคโรนา 2019 (COVID-19) จำแนกตามระยะเวลารายงานฯ

(ข้อมูล ณ วันที่ 29 เมษายน 2563)

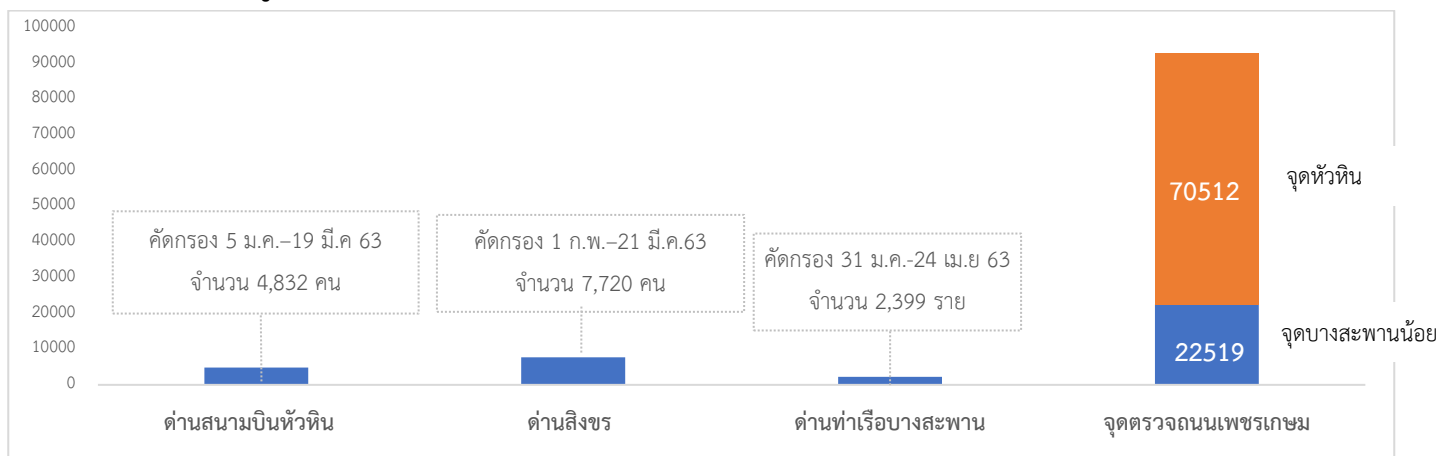
กลุ่มจังหวัด	จำนวน	กรุงเทพ ภาคกลาง ตะวันออก	ภาคเหนือ	ภาคตะวันออกเฉียงเหนือ	ภาคใต้
มีรายงานผู้ป่วยช่วง 7 วันที่ผ่านมา	11	กรุงเทพมหานคร ชลบุรี นครปฐม ปทุมธานี สมุทรปราการ สุพรรณบุรี		นครราชสีมา	ชุมพร ภูเก็ต ยะลา สงขลา
มีรายงานผู้ป่วยช่วง 8-14 วันที่ผ่านมา	6	นนทบุรี พระนครศรีอยุธยา		ขอนแก่น	กระบี่ นราธิวาส ปัตตานี
มีรายงานผู้ป่วยช่วง 15-28 วันที่ผ่านมา	35	เพชรบุรี กาญจนบุรี ฉะเชิงเทรา นครนายก ประจวบคีรีขันธ์ ปราจีนบุรี ระยอง สมุทรสงคราม สมุทรสาคร สระแก้ว	เชียงใหม่ เชียงราย ตาก นครสวรรค์ เพชรบูรณ์ พิจิตรโลก ลำปาง ลำพูน	เลย กาฬสินธุ์ ชัยภูมิ นครพนม บัรีรัมย์ สกลนคร สุรินทร์ หนองคาย อำนาจเจริญ อุตรดิตถ์ อุบลราชธานี	ตรัง นครศรีธรรมราช พังงา พัทลุง สตูล สุราษฎร์ธานี
ไม่มีรายงานผู้ป่วยช่วง 28 วันที่ผ่านมา	16	จันทบุรี ราชบุรี ตพระบุรี สระบุรี	เพชรบูรณ์ แพร่ แม่ฮ่องสอน สุโขทัย อุตรดิตถ์ อุทัยธานี	มหาสารคาม มุกดาหาร ยโสธร ร้อยเอ็ด ศรีสะเกษ หนองบัวลำภู	
ไม่มีรายงานผู้ป่วยมาก่อน	9	ชัยนาท ตราด สิงห์บุรี อำนาจเจริญ	กำแพงเพชร ป่าน พิจิตร	บึงกาฬ	ระนอง สตูล (เฉพาะ State Q)

วันที่ 29 เมษายน 2563 ณ เวลา 18.00 น. พบผู้ป่วยที่มีอาการตามนิยามเฝ้าระวังโรครายใหม่ จำนวน 4,096 ราย ดังตาราง

สถานการณ์	ผู้ป่วย PUI สะสม
จำนวนผู้ป่วยที่มีอาการเข้าได้ตามนิยาม <ul style="list-style-type: none"> ● คัดกรองพบที่สนามบิน ● คัดกรองที่ทำเรือ ● เข้ารับการรักษาที่โรงพยาบาลด้วยตนเอง (รพ.เอกชน 24,329 ราย รพ.รัฐ 35,432 ราย และอยู่ระหว่างสอบสวน 1,268) ● รับแจ้งจากโรงแรม ศูนย์เฮอร์วีน มหาวิทยาลัยและมัคคุเทศก์และอยู่ตะเภา 	62,018 (+4,096) 899 (+27) 2 61,029 (+4,069) 88
<ul style="list-style-type: none"> ● จำนวนผู้ป่วยยืนยัน <ul style="list-style-type: none"> หายป่วยและแพทย์อนุญาตให้ออกจากโรงพยาบาล อยู่ระหว่างการรักษาพยาบาล เสียชีวิต 	2,947 (+9) 2,687 (+22) 206 (-13) 54
<ul style="list-style-type: none"> ● การติดเชื้อของผู้ป่วยยืนยันสะสม <ul style="list-style-type: none"> จากภายในประเทศ จากภายนอกประเทศ กักกันในพื้นที่รัฐกำหนด* <p>*หมายเหตุ: เริ่มมีมาตรการกักกันผู้ที่เดินทางมาจากต่างประเทศตั้งแต่วันที่ 3 เมษายน</p>	2,947 2,434 (+9) 504 78

ขณะนี้ จำนวนผู้ป่วยรายใหม่ลดลง รายงานวันนี้ 9 ราย (ลำดับที่ 2,939 - 2,947) ในจำนวนนี้เป็นผู้สัมผัสใกล้ชิดกับผู้ป่วยรายก่อนหน้าจำนวน 6 ราย (พบที่กรุงเทพฯ 3 ราย, ภูเก็ต 3 ราย จำนวนนี้เป็นผู้ที่อยู่ในครอบครัวเดียวกัน 2 ราย) บุคลากรทางการแพทย์และสาธารณสุข 2 ราย (เป็นพยาบาล, ผู้ช่วยพยาบาล) และอยู่ระหว่างการสอบสวนโรค 1 ราย ไม่มีรายงานผู้เสียชีวิตกว่าร้อยละ 60 คือกลุ่มผู้สัมผัสใกล้ชิดกับผู้ป่วยรายก่อนหน้า ทั้งจากในครอบครัว เพื่อนร่วมงาน ร่วมที่พัก ดังนั้นมาตรการเว้นระยะห่างระหว่างบุคคลยังมีความจำเป็นอย่างยิ่งที่ประชาชนทุกคนยังคงต้องร่วมมือกันปฏิบัติอย่างเคร่งครัด ร่วมกับการสวมหน้ากากอนามัย หน้ากากผ้า หมั่นล้างมือ ทั้งขณะที่อยู่ในบ้าน และออกนอกบ้าน เพื่อเป็นเกราะป้องกันและลดโอกาสเสี่ยงในการสัมผัสเชื้อโควิด-19 ให้กับตนเองและผู้อื่น

1.ผลงานการคัดกรองผู้ป่วยสงสัยโรคติดเชื้อไวรัสโคโรนา 2019 ในจังหวัดประจวบคีรีขันธ์



จำนวนคัดกรองที่ด่านสนามบินหัวหิน ด้านสิงขร และด้านท่าเรือ จำนวน 4832, 7,720 และ 2,399 ราย ตามลำดับ ส่วนจุดตรวจควบคุมการแพร่ระบาดของโรคติดเชื้อไวรัสโคโรนา 2019 (จุดตรวจถนนเพชรเกษม) รวมคัดกรอง 93,031 ราย ดังนี้

จุดที่ 1 อำเภอหัวหิน วันที่ 29 เมษายน 2563 คัดกรอง 4,034 ราย ไม่พบผู้มีอาการ สะสมคัดกรองตั้งแต่วันที่ 29 มีนาคม – 29 เมษายน 2563 คัดกรองทั้งหมด 70,512 ราย

จุดที่ 2 อำเภอบางสะพานน้อย วันที่ 29 เมษายน 2563 คัดกรอง 796 ราย ไม่พบผู้มีอาการ สะสมคัดกรองตั้งแต่วันที่ 26 มีนาคม – 29 เมษายน 2563 คัดกรองทั้งหมด 22,519 ราย

รวมทั้งจังหวัด พบมีอาการไข้ >37.5 จำนวน 37 ราย ในจังหวัด 11 ราย นอกจังหวัด 26 ราย

2.กิจกรรมการเฝ้าระวัง ค้นหาผู้ป่วยสงสัยโรคติดเชื้อไวรัสโคโรนา 2019 และการทำ Home Quarantine ในพื้นที่

2.1 การเฝ้าระวังในผู้ที่เดินทางมาจากต่างประเทศ เขตติดโรคและพื้นที่ระบาด ในจังหวัดประจวบคีรีขันธ์

จำนวนคัดกรองผู้ที่เดินทางมาจากพื้นที่เสี่ยง เขตติดโรคและพื้นที่ระบาด ในจังหวัดประจวบคีรีขันธ์ ตั้งแต่วันที่ 11 กุมภาพันธ์- 29 เมษายน 2563 จำนวน 3,575 ราย จบการติดตามทั้งหมดแล้ว พบผู้มีอาการเข้าตามนิยามเฝ้าระวังสะสม 13 ราย ในจำนวนนี้เป็นผู้ป่วยยืนยันพบเชื้อ จำนวน 1 ราย

2.2 สรุปผลการติดตามคัดกรองผู้ถูกกักที่สำนักงานตรวจคนเข้าเมืองประจวบคีรีขันธ์ (ด้านสิงขร)

สัญชาติ	Home Quarantine	อยู่ระหว่างติดตาม	จบการติดตาม	ผู้มีอาการตามนิยามเฝ้าระวัง
ปากีสถาน	19		19	
อูยกูร์	2		2	
เมียนมา	25	25		
ลาว	5	5		
เวียดนาม	2	2		
รวม	53	32	21	

จำนวนต่างด้าวที่กักตัวอยู่ที่สำนักงานตรวจคนเข้าเมืองประจวบคีรีขันธ์ ทั้งหมด 53 ราย

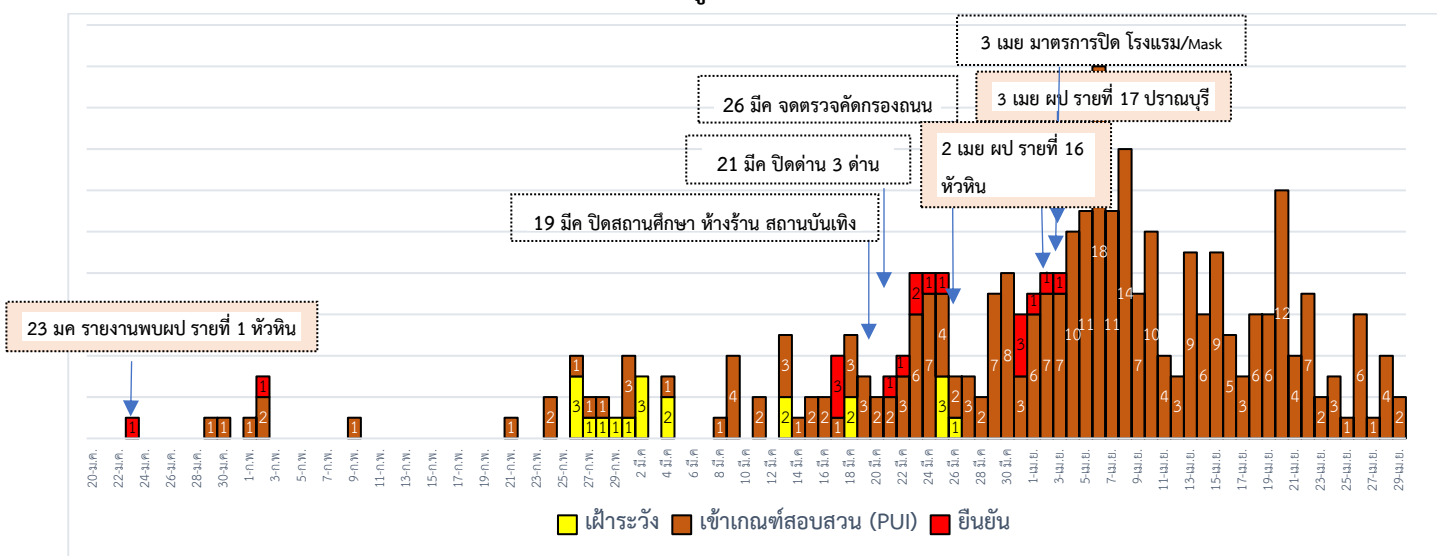
เข้ามาอยู่ก่อนช่วง 14 วัน จำนวน 21 ราย

เข้ามาอยู่ช่วง 14 วันที่ผ่านมา จำนวน 32 ราย ผลการวัดอุณหภูมิ วันที่ 29 เมษายน 2563 ไม่มีไข้ อาการปกติ

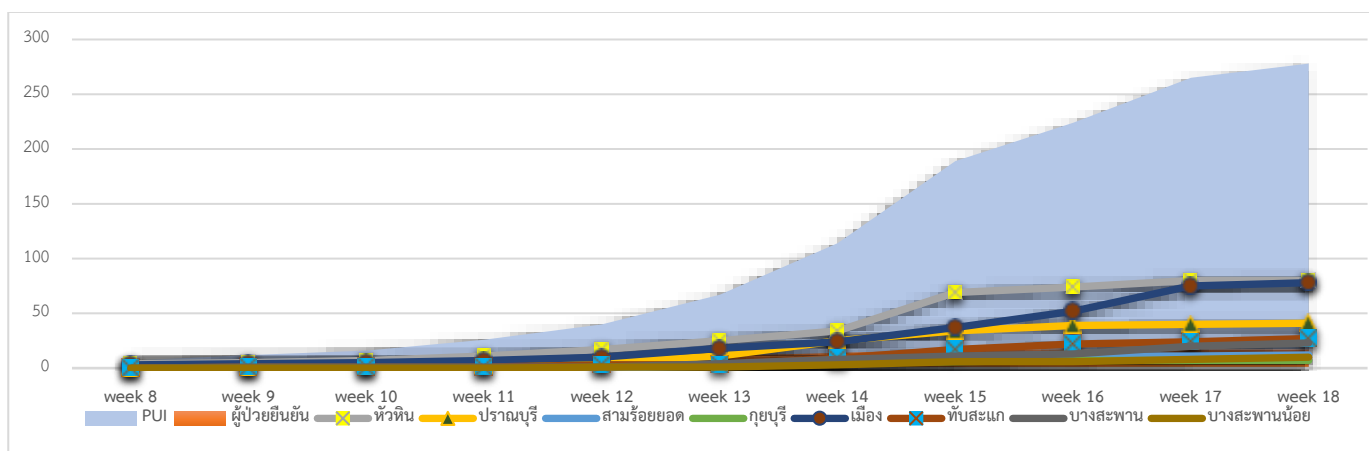
2.3 การคัดกรองผู้เดินทางกลับจาก กทม.ปริมณฑล และจังหวัดเสี่ยง ระหว่างวันที่ 6 มีนาคม-29 เมษายน 2563

อำเภอ	กรุงเทพและปริมณฑล			
	รายใหม่	Home Quarantine	อยู่ระหว่างติดตาม	จบการติดตาม
หัวหิน	7	651	40	611
ปราณบุรี	0	207	24	183
สามร้อยยอด	2	341	27	314
กุยบุรี	3	393	46	347
เมือง	0	599	40	559
ทับสะแก	0	591	33	558
บางสะพาน	13	731	31	700
บางสะพานน้อย	3	521	37	484
รวม	28	4,034	278	3,756

3.การติดตามเฝ้าระวัง เข้าเกณฑ์สอบสวน (PUI) และ ผู้ป่วยยืนยันโรคติดเชื้อไวรัสโคโรนา 2019 จังหวัดประจวบคีรีขันธ์



จำนวนผู้ป่วย เข้าเกณฑ์สอบสวน (PUI) และ ผู้ป่วยยืนยันโรคติดเชื้อไวรัสโคโรนา 2019 สะสมรายสัปดาห์



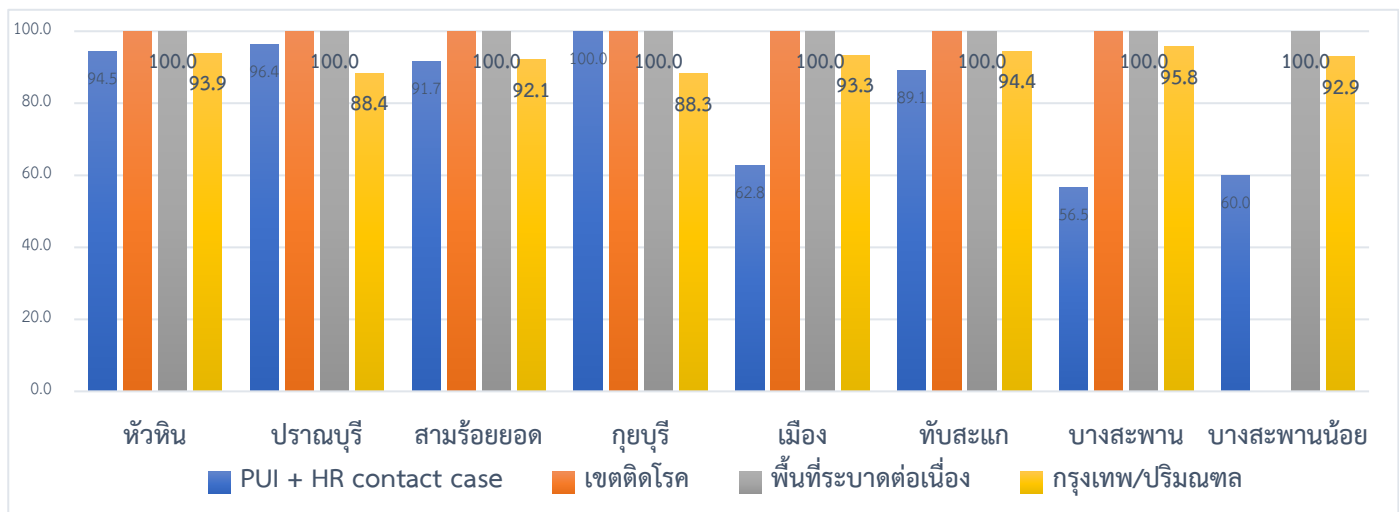
การรับแจ้งผู้ป่วยเฝ้าระวังรายใหม่ ประจำวันที่ 29 เมษายน 2563 จำนวน 2 ราย

อำเภอ	รายละเอียด	ผลตรวจ
อำเภอปราณบุรี 1 ราย	เพศชาย อายุ 20 ปี สัญชาติไทย 3-6 เม.ย.63 ฝ้าเพื่อนที่ป่วยโรคมึลรัวในปอดที่รพ.ค่ายธนรัชต์ 6 เม.ย.63 พาเพื่อนไป admit ที่ รพ.พระมงกุฎเกล้า ไปโดยรถพยาบาลของรพ. 20 เม.ย. 63 เริ่มมีอาการ ไข้ ไอมีเสมหะ ปวดศีรษะ และหายใจไม่อิ่ม 29 เม.ย.63 อาการไม่ทุเลา ไข้ 37.6 ไอ มีน้ำมูก ปวดกล้ามเนื้อ หายใจไม่อิ่ม	ไม่พบเชื้อ
อำเภอบางสะพาน 1 ราย	เพศหญิง อายุ 42 ปี สัญชาติไทย 27 เม.ย.63 เดินทางมาจากกรุงเทพมหานคร อาชีพขายแอลกอฮอล์ เริ่มป่วย 22 เม.ย.63 รักษา 29 เม.ย.63 ด้วยอาการ ไข้ 37.8 ไอ มีเสมหะ เหนื่อย หอบ ผล x-ray ปอดผิดปกติ	รอผล

สรุปการติดตาม Home Quarantine จังหวัดประจวบคีรีขันธ์

จังหวัด	Home Quarantine				รวมติดตาม	ผลการติดตาม	
	PUI + HR contact	เขตติดโรค	พื้นที่ระบาดต่อเนื่อง	กรุงเทพ/ปริมณฑล		ครบ 14 วัน	ไม่ครบ
หัวหิน	109	339	213	651	1,312	1,266(96.5)	46
ปราณบุรี	56	14	22	207	299	273(91.3)	26
สามร้อยยอด	12	13	15	341	381	353(92.7)	28
กุยบุรี	7	2	10	393	412	366(88.8)	46
เมือง	78	33	126	599	836	767(91.7)	69
ทับสะแก	46	2	73	591	712	674(94.7)	38
บางสะพาน	23	9	146	731	909	868(95.5)	41
บางสะพานน้อย	10	0	5	521	536	495(92.4)	41
ประจวบคีรีขันธ์	341 (ครบ83.3)	412 (ครบ100)	610 (ครบ100)	4,034 (ครบ93.1)	5,397	5,062 (93.8)	335

การติดตาม Home Quarantine จังหวัดประจวบคีรีขันธ์ จำแนกรายอำเภอ



สรุปผู้ป่วยเข้าเกณฑ์สอบสวนโรคติดเชื้อไวรัสโคโรนา 2019 จังหวัดประจวบคีรีขันธ์

ผู้ป่วยเข้าเกณฑ์สอบสวนโรค		ไม่พบเชื้อ	รอผลห้องปฏิบัติการ	รักษาอยู่	ออกจาก รพ.
รายใหม่	สะสม	277	1	1	277
2	278				

สรุปผู้ป่วยยืนยันโรคติดเชื้อไวรัสโคโรนา 2019 จังหวัดประจวบคีรีขันธ์

ผู้ป่วยยืนยันพบเชื้อ		รักษาอยู่	อาการรุนแรง	รักษาหาย/ออกจาก รพ.	เสียชีวิต
รายใหม่	สะสม	1	0	14	2
0	17	ขอไปรักษาที่อื่น 1 (รพ.ในกรุงเทพฯ)			ราย 1 เสียชีวิตก่อนได้รับการรักษาในรพ. ราย 2 เสียชีวิต รพ.นอกจังหวัด สูงอายุ มีโรคประจำตัว

มาตรการภายในจังหวัดประจวบคีรีขันธ์

1. ทุกโรงพยาบาล/โรงพยาบาลส่งเสริมสุขภาพตำบล จัดทำป้ายคัดกรองไว้ที่ OPD/ ER ทั้งในเวลาและนอกเวลา
2. ทุกโรงพยาบาลกำหนดเส้นทางเคลื่อนย้ายผู้ป่วยที่เข้าเกณฑ์สอบสวนโรคและซ้อมการเคลื่อนย้ายผู้ป่วย
3. กำหนดห้องแยกผู้ป่วย (ห้องพิเศษ) และเตรียม Cohort Ward
4. กำหนดทีมงาน/ ฝึกซ้อมการใส่ชุด PPE และการทำลายเชื้อ
 - ทีมแพทย์รักษา
 - ทีมพยาบาล
 - ทีม Lab
 - ทีมสอบสวนโรค
 - ทีมทำความสะอาด
 - ทีม IC ที่คอยกำกับ
5. จัดเตรียมยา เวชภัณฑ์ และทรัพยากร ให้เหมาะสมและเพียงพอ
6. หากพบผู้ที่เข้าเกณฑ์การสอบสวนโรคให้รักษาไว้ที่ รพ.นั้นๆ
7. ถ้าผู้ป่วย มีอาการหนักขึ้น ให้ส่งต่อตามระบบเดิม โดยต้องรับรักษากันภายในจังหวัด ถ้าจะออกนอกจังหวัดจะอยู่ในความรับผิดชอบของ เขตสุขภาพที่ 5/ กระทรวงสาธารณสุข
8. สำนักงานสาธารณสุขจังหวัดประจวบคีรีขันธ์ พัฒนาคัดทีม CDCU การใช้ PPE, การทำลายเชื้อ, การสอบสวน, เก็บตัวอย่าง
9. ประชาสัมพันธ์เชิงรุกและการให้ข้อมูลแก่สาธารณะ
 - ให้ประชาชนมีการสวมใส่หน้ากากอนามัยชนิดผ้า ในกรณีเข้าไปที่มีคนจำนวนมาก ได้แก่ ตลาด ห้างสรรพสินค้า โรงภาพยนตร์ โรงพยาบาล รถตู้ รถแท็กซี่ เครื่องบิน เป็นต้น
 - การกำจัดหน้ากากอนามัย สำหรับประชาชนให้ใส่ในถุงพลาสติกมัดปากถุงให้แน่นแล้วนำไปให้รพ.สต.ในพื้นที่กำจัดที่เตาเผาขยะติดเชื้อ สำหรับหน่วยงาน ให้มีถังขยะติดเชื้อเพื่อทิ้งหน้ากากอนามัยที่ใช้แล้ว
 - ล้างมือด้วยสบู่บ่อยๆหรือ 70% แอลกอฮอล์แฮนด์เจล
 - กินร้อน ช้อนกลาง ใช้ของใช้ส่วนตัว ไม่ใช้ร่วมกับคนอื่น รวมทั้งคนในบ้านด้วยกัน
 - จัดทำและให้ข้อมูลวิทยุ, สื่อสาธารณะต่างๆ ตามระบบการสื่อสารของกระทรวงสาธารณสุข