



ศูนย์ปฏิบัติการภาวะฉุกเฉินด้านการแพทย์และสาธารณสุข สำนักงานสาธารณสุขจังหวัดประจวบคีรีขันธ์ กรณี โรคติดเชื้อไวรัสโคโรนา 2019

ฉบับที่ 109 EOC ครั้งที่ 95 ประจำวันที่ 1 พฤษภาคม 2563 เวลา 09.00 น.

สถานการณ์ต่างประเทศ พบผู้ป่วยยืนยัน ใน 212 ประเทศ/

ดินแดน/2 เรือสำราญ ประเทศ ดินแดนพบใหม่ ได้แก่ คอโมโรส ทาจิกิสถาน

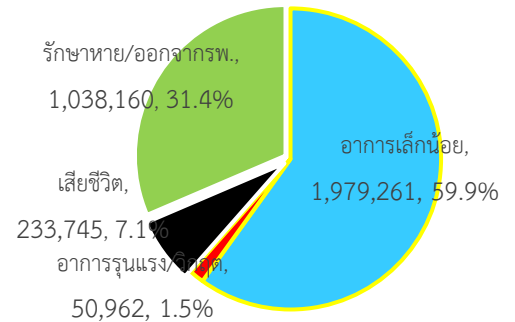
พบผู้ป่วยทั่วโลก 3,302,128 ราย เสียชีวิต 233,745 ราย อัตราป่วยตาย ร้อยละ 7.1

รักษาหาย/ออกจาก รพ. 1,038,160 ราย ร้อยละ 31.4

ผู้ป่วยที่กำลังรักษา อาการเล็กน้อย ร้อยละ 59.9 อาการรุนแรง/วิกฤติ ร้อยละ 1.5

ลำดับประเทศ ที่พบโรคติดเชื้อไวรัสโคโรนา 2019 สูงสุด ดังนี้

ข้อมูล <https://www.worldometers.info/coronavirus/> 06.00 น.



ประเทศ/อื่นๆ	รวมป่วย	ป่วยใหม่	รวมเสียชีวิต	%	เสียชีวิตใหม่	รักษาหาย	%	อาการรุนแรง	อัตราป่วย 1M pop	อัตราตาย 1M pop	อัตราตรวจ 1M pop
สหรัฐอเมริกา	1,093,724	29,530	63,801	5.8	2,146	151,784	13.9	15,226	3,304	193	19,231
นิวยอร์ก	310,839	4,681	23,780	7.7	306						
นิวเจอร์ซีย์	118,652	2,388	7,228	6.1	458						
สเปน	239,639	2,740	24,543	10.2	268	137,984	57.6	2,676	5,125	525	31,126
อิตาลี	205,463	1,872	27,967	13.6	285	75,945	37.0	1,694	3,398	463	32,735
สหราชอาณาจักร	171,253	6,032	26,771	15.6	674	N/A	N/A	1,559	2,523	394	13,286
ฝรั่งเศส	167,178	758	24,376	14.6	289	49,476	29.6	4,019	2,561	373	11,101
เยอรมัน	163,009	1,470	6,623	4.1	156	123,500	75.8	2,415	1,946	79	30,400
ตุรกี	120,204	2,615	3,174	2.6	93	48,886	40.7	1,514	1,425	38	12,255
รัสเซีย	106,498	7,099	1,073	1.0	101	11,619	10.9	2,300	730	7	23,915
อิหร่าน	94,640	983	6,028	6.4	71	75,103	79.4	2,976	1,127	72	5,516
บราซิล	85,380	6,019	5,901	6.9	390	35,935	42.1	8,318	402	28	1,597
ประเทศกลุ่ม ASEAN											
สิงคโปร์	16,169	528	15	0.09	1	1,244	7.7	22	2,764	3	24,600
อินโดนีเซีย	10,118	347	792	7.83	8	1,522	15.0		37	3	346
ฟิลิปปินส์	8,488	276	568	6.69	10	1,043	12.3	31	77	5	950
มาเลเซีย	6,002	57	102	1.70	2	4,171	69.5	40	185	3	4,953
ไทย	2,954	7	54	1.83		2,684	90.9	61	42	1	2,551
เวียดนาม	270			0.00		219	81.1	8	3		2,681
พม่า	150		6	4.00		27	18.0		3	0	142
บรูไน	138		1	0.72		124	89.9	2	315	2	31,041
กัมพูชา	122			0.00		119	97.5	1	7		716
ลาว	19			0.00		8	42.1		3		265

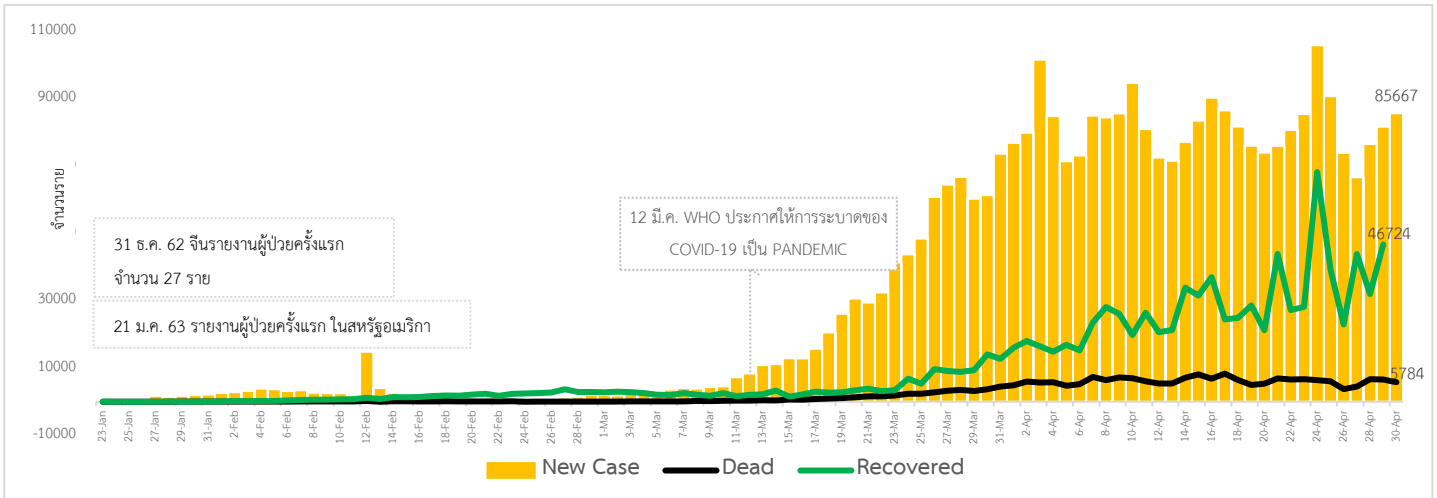
เขตติดโรคติดต่ออันตราย เมื่อเดินทางมาถึงประเทศไทย ต้องกักกันตัวอยู่ในที่พำนัก เป็นเวลา 14 วัน ห้ามออกจากสถานที่เด็ดขาด (ตามประกาศกระทรวงสาธารณสุขวันที่ 5 มีนาคม 2563)

1. สาธารณรัฐประชาชนจีน (รวมถึงเขตบริหารพิเศษมาเก๊า และ เขตบริหารพิเศษฮ่องกง)
2. เกาหลีใต้
3. สาธารณรัฐอิตาลี
4. สาธารณรัฐอิสลามอิหร่าน

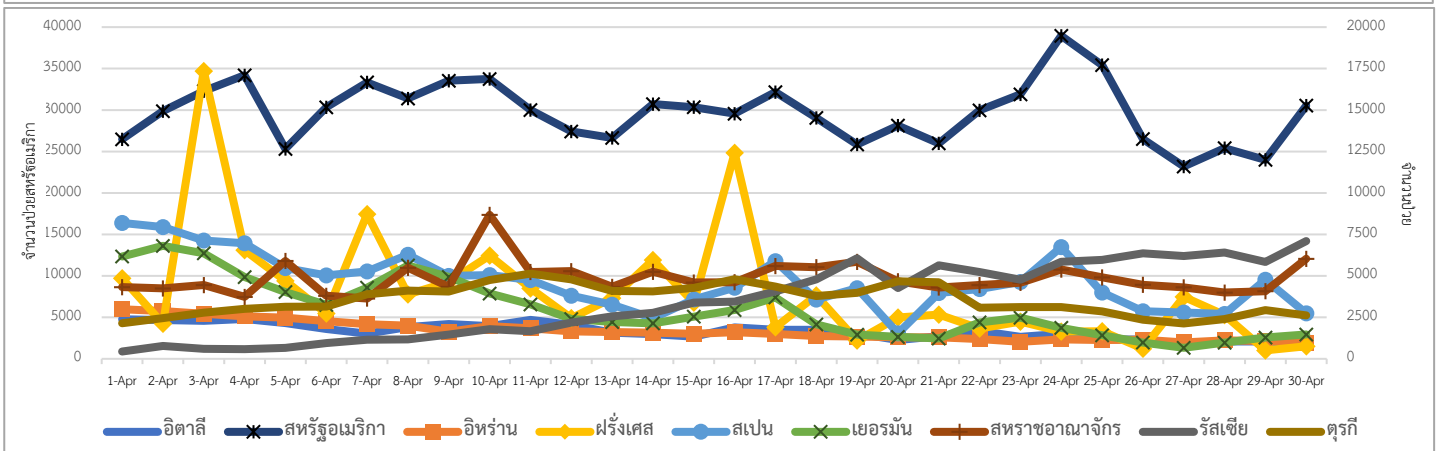
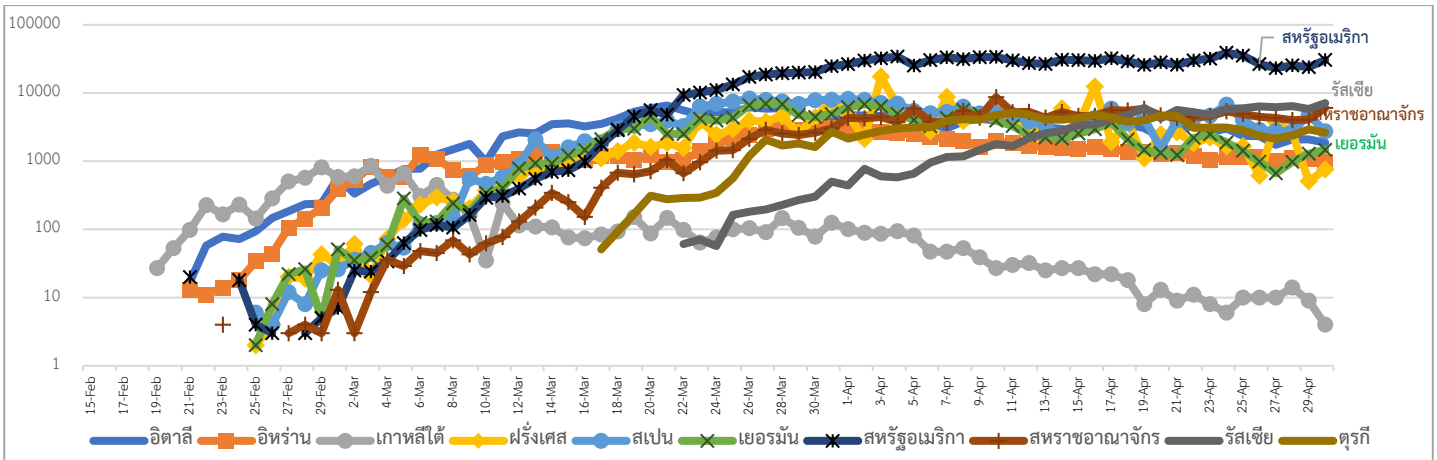
เขตติดโรคติดต่ออันตราย ฉบับที่ 2 (ตามประกาศกระทรวงสาธารณสุขวันที่ 21 เมษายน 2563)

5. มาเลเซีย
6. ราชอาณาจักรกัมพูชา
7. สาธารณรัฐประชาธิปไตยประชาชนลาว
8. สาธารณรัฐอินโดนีเซีย
9. สาธารณรัฐแห่งสหภาพพม่า

แนวโน้มจำนวนผู้ป่วย ผู้รักษาหาย/ออกจากโรงพยาบาลและผู้เสียชีวิต รายใหม่ โรคติดเชื้อไวรัสโคโรนา 2019 ทั่วโลก



แนวโน้มจำนวนผู้ป่วยใหม่รายวัน โรคติดเชื้อไวรัสโคโรนา 2019 10 ลำดับประเทศที่พบผู้ป่วยสูง



ประเด็นข่าวที่น่าสนใจ ณ วันที่ 30 เมษายน 2563

รัสเซีย : สำนักชินหัวรายงานยอดผู้ป่วยโรคติดเชื้อไวรัสโคโรนา 2019 หรือ โควิด-19 (COVID-19) เพิ่มขึ้น 7,099 ราย ในช่วง 24 ชั่วโมง ที่ผ่านมา ส่งผลให้มีผู้ป่วยสะสมอยู่ที่ 106,498 ราย กรุงมอสโกซึ่งเป็นพื้นที่ที่ได้รับผลกระทบจากโรครุนแรงที่สุดของรัสเซีย ตรวจพบผู้ป่วยโรคโควิด-19 รายใหม่ 3,093 ราย ในช่วง 24 ชั่วโมงที่ผ่านมา ส่งผลให้มีผู้ป่วยสะสมในพื้นที่ 53,739 ราย หน่วยงานดูแลสิทธิผู้บริโภคและความเป็นอยู่ของประชาชนของรัสเซียระบุว่า มีประชาชนอยู่ภายใต้การสังเกตการณ์ทางการแพทย์ จำนวน 208,236 ราย

สาธารณรัฐประชาชนจีน : เจ้าหน้าที่ท้องถิ่นกรุงปักกิ่ง ประกาศว่า ปักกิ่งจะลดระดับมาตรการรับมือภาวะฉุกเฉินจากการแพร่ระบาดของโรคติดเชื้อไวรัสโคโรนา 2019 จากระดับสูงสุดเป็นระดับ 2 ตั้งแต่วันที่ 30 เมษายน 2563 เป็นต้นไป อย่างไรก็ตาม ยังคงดำเนินมาตรการที่เข้มงวดกับผู้ที่เดินทางเข้าประเทศและผู้ที่มาจากพื้นที่เสี่ยงระดับปานกลาง และระดับสูงสุด รวมถึงมณฑลหูเป่ย์ ซึ่งได้รับผลกระทบจากโรคระบาดหนักที่สุด เจ้าหน้าที่จัดส่งพัสดุ พนักงานจัดส่งอาหาร พนักงานทำความสะอาด และนายหน้าอสังหาริมทรัพย์จะได้รับอนุญาตให้เข้าไปยังพื้นที่ชุมชนได้หากเป็นผู้ถือรหัสสุขภาพสีเขียว ซึ่งหมายถึงไม่มีความเสี่ยงของโรคติดเชื้อไวรัสโคโรนา 2019

ญี่ปุ่น : โดยกระทรวงสาธารณสุขดำเนินมาตรการเพื่อป้องกันการแพร่กระจายของโรคติดเชื้อไวรัสโคโรนา 2019 ไม่ให้ระบาดเป็นวงกว้างมากขึ้น รัฐบาลได้ร้องขอให้ภาคธุรกิจเอกชนส่งข้อมูลตำแหน่งของผู้ใช้สมาร์ทโฟนเพื่อเป็นประโยชน์ในการควบคุมการแพร่ระบาดของโรคร่วมกับกระทรวงสาธารณสุขโดยจะทำข้อตกลงร่วมกับภาคเอกชนต่อไป

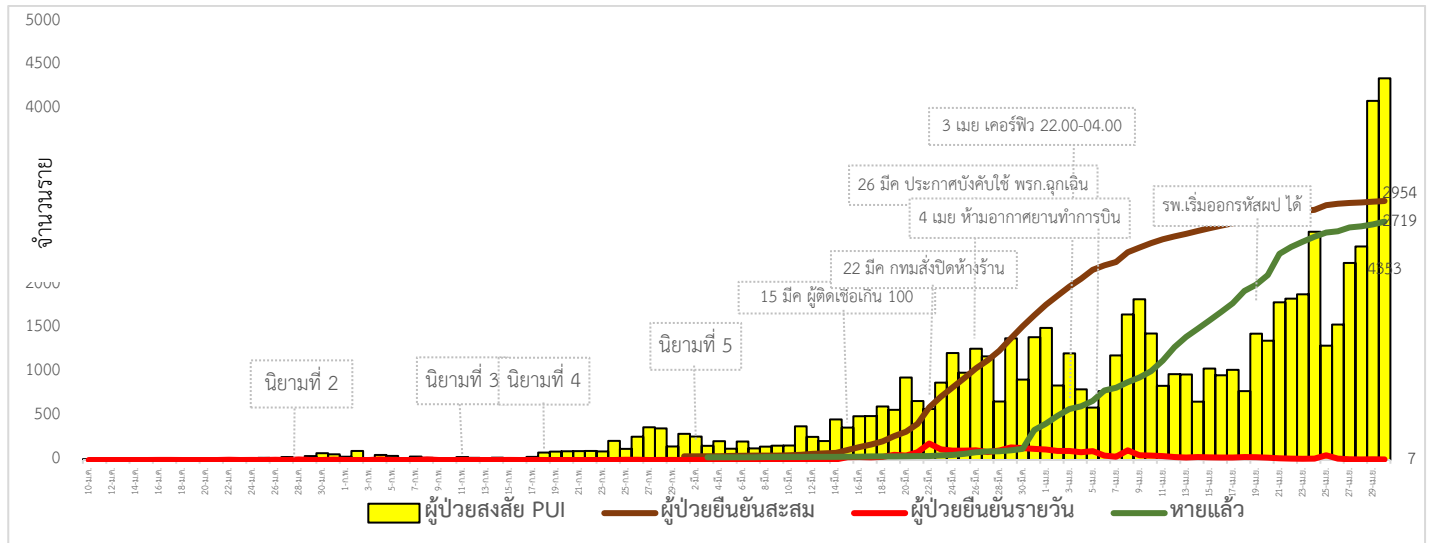
เม็กซิโก : ประชาชนพากันออกจากบ้านเพื่อเรียกร้องให้รัฐบาลยกเลิกคำสั่งล็อกดาวน์และให้เปิดกิจการ ร้านค้า และกิจกรรมอื่นๆที่จำเป็นสำหรับชีวิตประจำวัน ซึ่งขณะนี้อัตราผู้ติดเชื้อภายในประเทศเม็กซิโกสูงขึ้นอย่างรวดเร็วภายในเวลาเพียง 2 เดือน เห็นได้ชัดว่าประชาชนไม่เข้าใจประโยชน์ของมาตรการล็อกดาวน์และการกักตัวเองอยู่บ้าน จึงเป็นหน้าที่ของรัฐบาลที่จะต้องชี้แจงทำความเข้าใจและคลี่คลายสถานการณ์ทั้งของโรคและสถานการณ์บ้านเมือง

ไทย : • คณะกรรมการโรคติดต่อแห่งชาติ เห็นชอบแนวทางการตรวจหาเชื้อในกลุ่มประชากรเสี่ยงและ สถานที่เสี่ยง เพิ่มประสิทธิภาพการเฝ้าระวังโรคติดเชื้อไวรัสโคโรนา 2019 โดยเพิ่มอัตราการตรวจจาก 2,000 คน ต่อประชากรล้านคน เป็น 5,000 คนต่อประชากรล้านคน ซึ่งจะทำให้มีความมั่นใจในการเฝ้าระวังและตรวจพบ ผู้ป่วยได้เร็ว โดยกำหนดกลุ่มประชากรที่ต้องเฝ้าระวังเรียงลำดับ ดังนี้ 1.กลุ่มบุคลากรทางการแพทย์ที่มีความเสี่ยงต่อการติดเชื้อ 2.ผู้ต้องขังรายใหม่ 3.กลุ่มอาชีพที่พบปะผู้คนจำนวนมาก เช่น คนขับหรือพนักงานประจำรถสาธารณะ พนักงานไปรษณีย์ 4.กลุ่มอื่น ๆ ตามสถานการณ์ของพื้นที่ ทั้งนี้ต้องให้ผ่านการพิจารณาของ คณะกรรมการโรคติดต่อจังหวัดหรือคณะกรรมการโรคติดต่อกรุงเทพมหานคร

- บริษัท ขนส่ง จำกัด (บขส.) แจ้ง ขยายระยะเวลาหยุดเดินรถทุกเส้นทางทั่วประเทศที่มีระยะทางเกิน 300 กิโลเมตรออกไปจนกว่าจะมีนโยบายเปลี่ยนแปลง เนื่องจากคณะรัฐมนตรี(ครม.) เห็นชอบการขยายระยะเวลาการประกาศใช้พระราชกำหนดการบริหารราชการแผ่นดินในสถานการณ์ฉุกเฉินต่อไปอีก 1 เดือนและยังคงมาตรการเรื่องควบคุมการเดินทางเข้าออกราชอาณาจักรทั้งทางบก ทางน้ำ ทางอากาศ ขยายการห้ามอากาศยานบินเข้าสู่ประเทศไทยเป็นการชั่วคราวตั้งแต่วันที่ 1-31 พฤษภาคม 2563 ส่วนบริการรับส่งพัสดุภัณฑ์ เปิดให้บริการทุกวัน ตั้งแต่ 05.00 – 20.30 น ส่วนการเดินทางตู้โดยสารระยะสั้นไม่เกิน 300 กิโลเมตร เปิดให้บริการช่วงเวลา 05.00 -16.00 น ณ สถานีเดินรถโดยสารขนาดเล็ก (จัดจักร)

- สำนักงานการบินพลเรือนแห่งประเทศไทย(กพท.) ออกคำสั่งให้ระงับการดำเนินงานของ สนามบินภูเก็ตออกไปอีก 15 วัน ตั้งแต่วันที่ 1-15 พฤษภาคม 2563 ซึ่งเป็นไปตามผู้ว่าราชการจังหวัดภูเก็ตมีคำสั่ง

สถานการณ์การคัดกรองผู้ป่วยสงสัยโรคติดเชื้อไวรัสโคโรนา 2019 ในประเทศไทย ตามอาการ



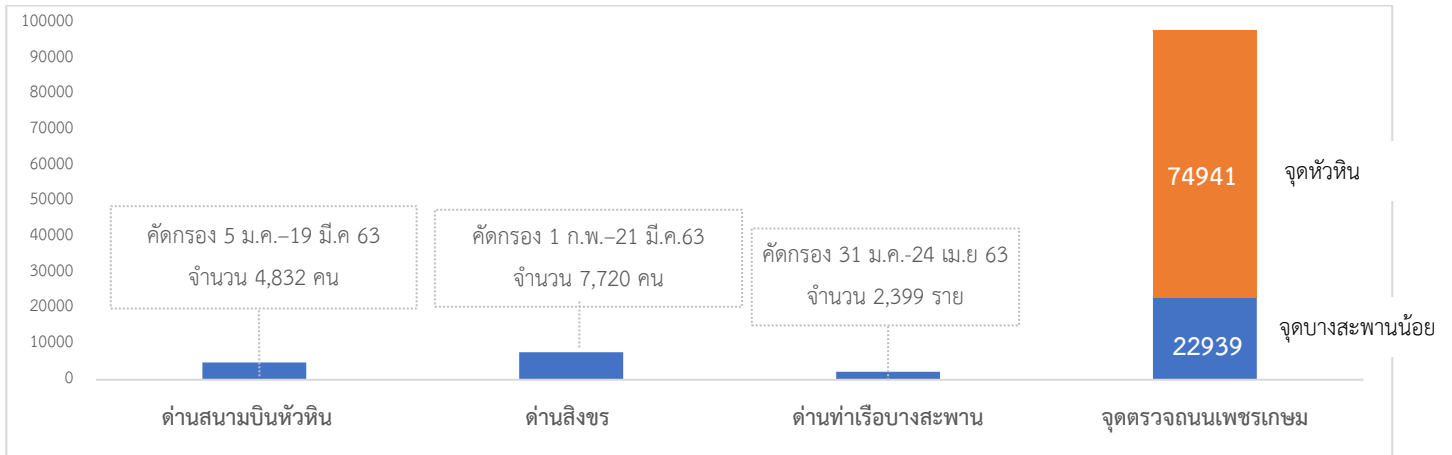
วันที่ 30 เมษายน 2563 ณ เวลา 18.00 น. พบผู้ป่วยที่มีอาการตามนิยามเฝ้าระวังโรครายใหม่ จำนวน 4,353 ราย ดังตาราง

สถานการณ์	ผู้ป่วย PUI สะสม
จำนวนผู้ป่วยที่มีอาการเข้าได้ตามนิยาม	66,371 (+4,353)
<ul style="list-style-type: none"> ● คัดกรองพบที่สนามบิน ● คัดกรองที่ทำเรือ ● เข้ารับการรักษาที่โรงพยาบาลด้วยตนเอง (รพ.เอกชน 26,491 ราย รพ.รัฐ 36,815 ราย และอยู่ระหว่างสอบสวน 2,046) ● รับแจ้งจากโรงแรม ศูนย์เอราวัณ มหาวิทยาลัยและมัคคุเทศก์และอยู่ตะเภา 	929 (+30) 2 65,352 (+4,323) 88
<ul style="list-style-type: none"> ● จำนวนผู้ป่วยยืนยัน หายป่วยและแพทย์อนุญาตให้ออกจากโรงพยาบาล อยู่ระหว่างการรักษาพยาบาล เสียชีวิต 	2,954 (+7) 2,719 (+32) 213 (+7) 54
<ul style="list-style-type: none"> ● การติดเชื้อของผู้ป่วยยืนยันสะสม จากภายในประเทศ จากภายนอกประเทศ กักกันในพื้นที่รัฐกำหนด* 	2,954 2,444 510 81 (+3)

*หมายเหตุ: เริ่มมีมาตรการกักกันผู้ที่เดินทางมาจากต่างประเทศตั้งแต่วันที่ 3 เมษายน

จำนวนผู้ป่วยรายใหม่ลดลง รายงานรายใหม่ 7 ราย พบจากการลงพื้นที่ค้นหาเชิงรุกในชุมชน 4 ราย (ภูเก็ต 3 ราย, กระบี่ 1 ราย) และผู้ที่เดินทางมาจากประเทศมาเลเซียเข้า State Quarantine ที่กรุงเทพมหานคร 3 ราย (มาเลเซีย) ไม่มีรายงานผู้เสียชีวิต จากรายงานผู้ติดเชื้อรายใหม่วันนี้ ส่วนใหญ่มาจากการค้นหาผู้ป่วยเชิงรุก (Active Case Finding) ในชุมชนหรือพื้นที่ที่เคยพบผู้ป่วยเป็นกลุ่มก้อนในจังหวัดภูเก็ต และกระบี่ ซึ่งการค้นหาผู้ป่วยเชิงรุกทำให้พบผู้ป่วยที่ไม่แสดงอาการ หรือมีอาการน้อยได้อย่างรวดเร็ว นำเข้าระบบการรักษาได้อย่างทัน่วงที อย่างไรก็ดี การทรงสาธารณสุขจะเน้นการลงพื้นที่ค้นหาอย่างมีเป้าหมายมากกว่าการตรวจแบบปูพรม ซึ่งจะมีความคุ้มค่า ป้องกันการระบาดของโรคได้อย่างรวดเร็วและลดโอกาสการแพร่เชื้อเป็นวงกว้างในพื้นที่ที่มีความเสี่ยง

1.ผลงานการคัดกรองผู้ป่วยสงสัยโรคติดเชื้อไวรัสโคโรนา 2019 ในจังหวัดประจวบคีรีขันธ์



จำนวนคัดกรองที่ด้านสนามบินหัวหิน ด้านสิงขร และด้านท่าเรือ จำนวน 4,832, 7,720 และ 2,399 ราย ตามลำดับ ส่วนจุดตรวจควบคุมการแพร่ระบาดของโรคติดเชื้อไวรัสโคโรนา 2019 (จุดตรวจถนนเพชรเกษม) รวมคัดกรอง 97,880 ราย ดังนี้

จุดที่ 1 อำเภอหัวหิน วันที่ 30 เมษายน 2563 คัดกรอง 4,429 ราย ไม่พบผู้มีอาการ สะสมคัดกรองตั้งแต่วันที่ 29 มีนาคม - 30 เมษายน 2563 คัดกรองทั้งหมด 74,941 ราย

จุดที่ 2 อำเภอบางสะพานน้อย วันที่ 30 เมษายน 2563 คัดกรอง 420 ราย ไม่พบผู้มีอาการ สะสมคัดกรองตั้งแต่วันที่ 26 มีนาคม - 30 เมษายน 2563 คัดกรองทั้งหมด 22,939 ราย

รวมทั้งจังหวัด พบมีอาการไข้ >37.5 จำนวน 37 ราย ในจังหวัด 11 ราย นอกจังหวัด 26 ราย

2.กิจกรรมการเฝ้าระวัง ค้นหาผู้ป่วยสงสัยโรคติดเชื้อไวรัสโคโรนา 2019 และการทำ Home Quarantine ในพื้นที่

2.1 การเฝ้าระวังในผู้ที่เดินทางมาจากต่างประเทศ เขตติดโรคและพื้นที่ระบาด ในจังหวัดประจวบคีรีขันธ์

จำนวนคัดกรองผู้ที่เดินทางมาจากพื้นที่เสี่ยง เขตติดโรคและพื้นที่ระบาด ในจังหวัดประจวบคีรีขันธ์ ตั้งแต่วันที่ 11 กุมภาพันธ์-30 เมษายน 2563 จำนวน 3,575 ราย จบการติดตามทั้งหมดแล้ว พบผู้มีอาการเข้าตามนิยามเฝ้าระวังสะสม 13 ราย ในจำนวนนี้เป็นผู้ป่วยยืนยันพบเชื้อ จำนวน 1 ราย

2.2 สรุปผลการติดตามคัดกรองผู้ถูกกักที่สำนักงานตรวจคนเข้าเมืองประจวบคีรีขันธ์ (ด้านสิงขร)

สัญชาติ	Home Quarantine	อยู่ระหว่างติดตาม	จบการติดตาม	ผู้มีอาการตามนิยามเฝ้าระวัง
ปากีสถาน	19		19	
อุยกูร์	2		2	
เมียนมา	25	25		
ลาว	5	5		
เวียดนาม	2	2		
รวม	53	32	21	

จำนวนต่างด้าวที่กักตัวอยู่ที่สำนักงานตรวจคนเข้าเมืองประจวบคีรีขันธ์ ทั้งหมด 53 ราย

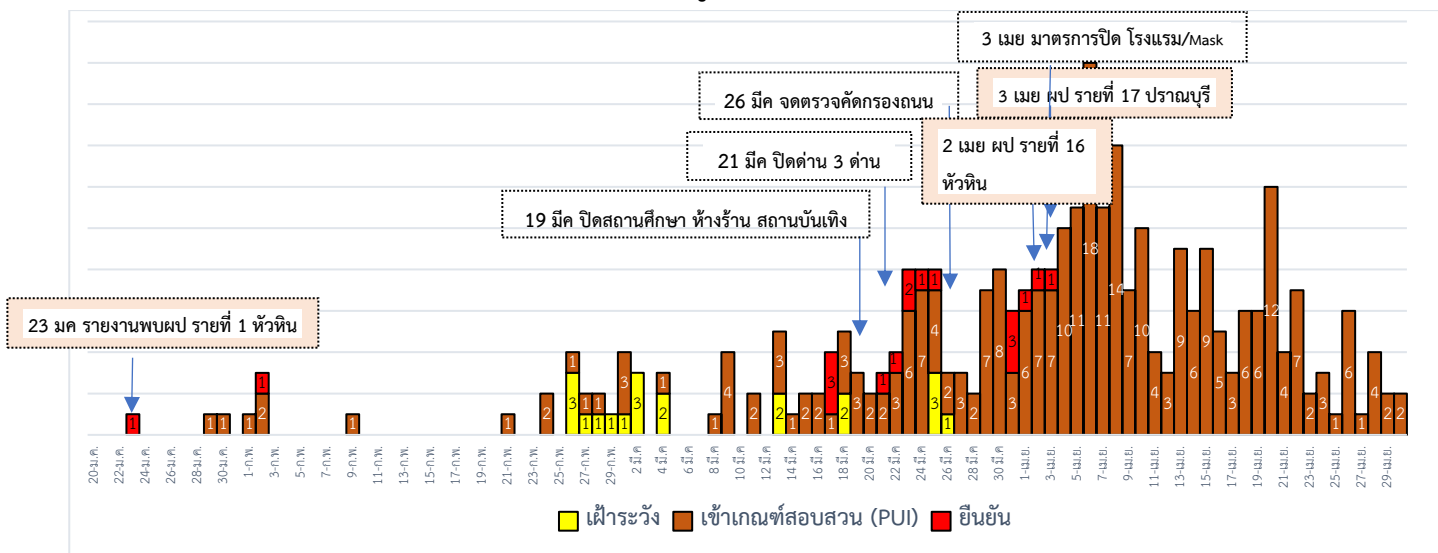
เข้ามาอยู่ก่อนช่วง 14 วัน จำนวน 21 ราย

เข้ามาอยู่ช่วง 14 วันที่ผ่านมา จำนวน 32 ราย ผลการวัดอุณหภูมิ วันที่ 30 เมษายน 2563 ไม่มีใช้ อากาการปกติ

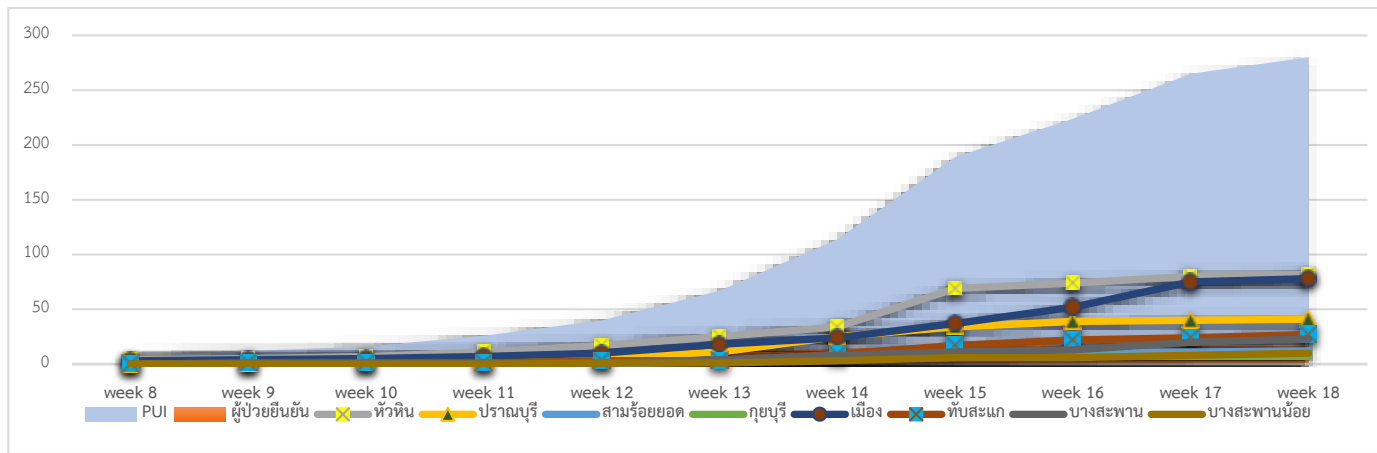
2.3 การคัดกรองผู้เดินทางกลับจาก กทม.ปริมณฑล และจังหวัดเสี่ยง ระหว่างวันที่ 6 มีนาคม-30 เมษายน 2563

อำเภอ	กรุงเทพและปริมณฑล			
	รายใหม่	Home Quarantine	อยู่ระหว่างติดตาม	จบการติดตาม
หัวหิน	1	652	30	622
ปราณบุรี	2	209	25	184
สามร้อยยอด	3	344	28	316
กุยบุรี	6	399	37	362
เมือง	9	608	43	565
ทับสะแก	3	594	28	566
บางสะพาน	4	735	33	702
บางสะพานน้อย	6	527	41	486
รวม	34	4,068	265	3,803

3.การติดตามเฝ้าระวัง เข้าเกณฑ์สอบสวน (PUI) และ ผู้ป่วยยืนยันโรคติดเชื้อไวรัสโคโรนา 2019 จังหวัดประจวบคีรีขันธ์



จำนวนผู้ป่วย เข้าเกณฑ์สอบสวน (PUI) และ ผู้ป่วยยืนยันโรคติดเชื้อไวรัสโคโรนา 2019 สะสมรายสัปดาห์



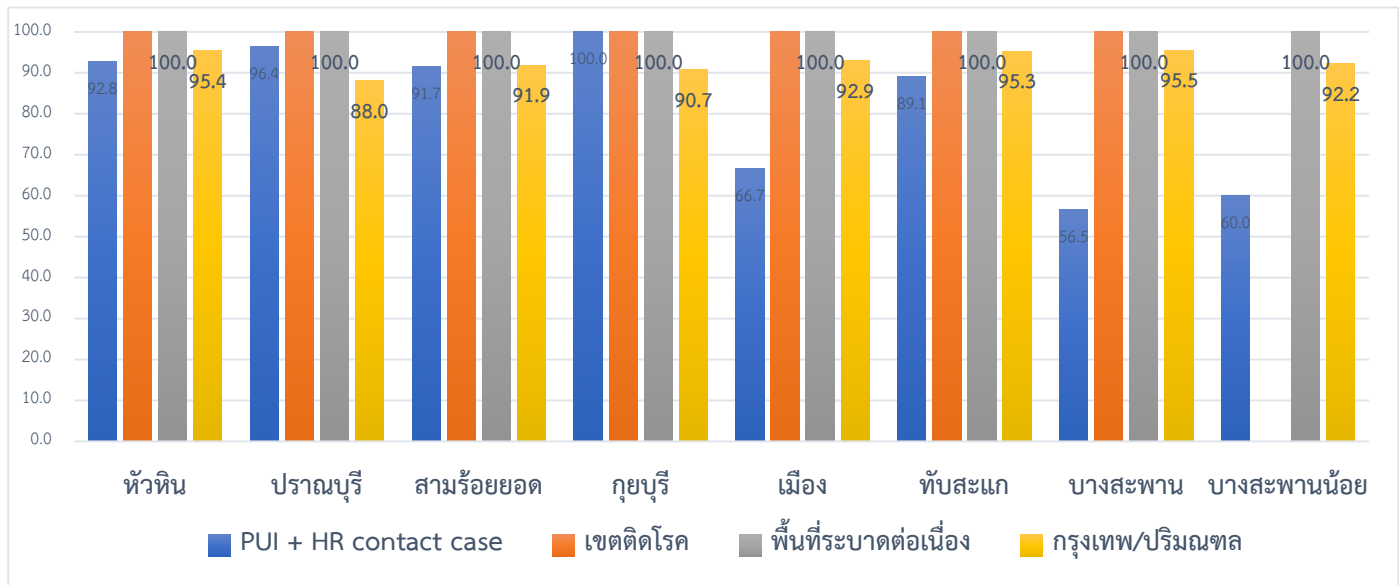
การรับแจ้งผู้ป่วยเฝ้าระวังรายใหม่ ประจำวันที่ 30 เมษายน 2563 จำนวน 2 ราย

อำเภอ	รายละเอียด	ผลตรวจ
อำเภอหัวหิน 2 ราย	<p>รายที่ 1 เพศชาย อายุ 30 ปี สัญชาติไทย เจ้าหน้าที่ IT รพ.เอกชน ดูแลคอมพิวเตอร์ของเจ้าหน้าที่ในรพ. ไม่มีประวัติเดินทางไปที่เสี่ยง เริ่มป่วย 28 เม.ย.63 รักษา 30 เม.ย.63 ด้วยอาการ ไข้ 38.5 เจ็บคอ มีน้ำมูก ปวดเมื่อยร่างกาย</p> <p>รายที่ 2 เพศชาย อายุ 69 ปี สัญชาติอังกฤษ เดินทางมาประเทศไทย ตั้งแต่ 5 ก.ย.62 และช่วง 2 สัปดาห์ที่ผ่านมาไม่ได้เดินทางไปไหน เริ่มป่วย 16 เม.ย.63 รักษา 30 เม.ย.63 ด้วยอาการ ไอ ปวดเมื่อยกล้ามเนื้อ ผล x-ray ปอดผิดปกติ</p>	รอผล

สรุปการติดตาม Home Quarantine จังหวัดประจวบคีรีขันธ์

จังหวัด	Home Quarantine				รวมติดตาม	ผลการติดตาม	
	PUI + HR contact	เขตติดโรค	พื้นที่ระบาดต่อเนื่อง	กรุงเทพ/ปริมณฑล		ครบ 14 วัน	ไม่ครบ
หัวหิน	111	339	213	652	1315	1277(97.1)	38
ปรามบุรี	56	14	22	209	301	274(91.0)	27
สามร้อยยอด	12	13	15	344	384	355(92.4)	29
กุยบุรี	7	2	10	399	418	381(91.1)	37
เมือง	78	33	126	608	845	776(91.8)	69
ทับสะแก	46	2	73	594	715	682(95.4)	33
บางสะพาน	23	9	146	735	913	870(95.3)	43
บางสะพานน้อย	10	0	5	527	542	497(91.7)	45
ประจวบคีรีขันธ์	343 (ครบ83.7)	412 (ครบ100)	610 (ครบ100)	4,068 (ครบ93.5)	5,433	5,112 (94.1)	321

การติดตาม Home Quarantine จังหวัดประจวบคีรีขันธ์ จำแนกรายอำเภอ



สรุปผู้ป่วยเข้าเกณฑ์สอบสวนโรคติดเชื้อไวรัสโคโรนา 2019 จังหวัดประจวบคีรีขันธ์

ผู้ป่วยเข้าเกณฑ์สอบสวนโรค		ไม่พบเชื้อ	รอผลห้องปฏิบัติการ	รักษาอยู่	ออกจาก รพ.
รายใหม่	สะสม	278	2	2	278
2	280				

สรุปผู้ป่วยยืนยันโรคติดเชื้อไวรัสโคโรนา 2019 จังหวัดประจวบคีรีขันธ์

ผู้ป่วยยืนยันพบเชื้อ		รักษาอยู่	อาการรุนแรง	รักษาหาย/ออกจาก รพ.	เสียชีวิต
รายใหม่	สะสม	1	0	14	2
0	17	ขอไปรักษาที่อื่น 1 (รพ.ในกรุงเทพฯ)		ราย 1 เสียชีวิตก่อนได้รับการรักษาในรพ. ราย 2 เสียชีวิต รพ.นอกจังหวัด สูงอายุ มีโรคประจำตัว	

มาตรการภายในจังหวัดประจวบคีรีขันธ์

1. ทุกโรงพยาบาล/โรงพยาบาลส่งเสริมสุขภาพตำบล จัดทำป้ายคัดกรองไว้ที่ OPD/ ER ทั้งในเวลาและนอกเวลา
2. ทุกโรงพยาบาลกำหนดเส้นทางเคลื่อนย้ายผู้ป่วยที่เข้าเกณฑ์สอบสวนโรคและซ้อมการเคลื่อนย้ายผู้ป่วย
3. กำหนดห้องแยกผู้ป่วย (ห้องพิเศษ) และเตรียม Cohort Ward
4. กำหนดทีมงาน/ ฝึกซ้อมการใส่ชุด PPE และการทำลายเชื้อ
 - ทีมแพทย์รักษา - ทีมพยาบาล
 - ทีม Lab - ทีมสอบสวนโรค
 - ทีมทำความสะอาด - ทีม IC ที่คอยกำกับ
5. จัดเตรียมยา เวชภัณฑ์ และทรัพยากร ให้เหมาะสมและเพียงพอ
6. หากพบผู้ที่เข้าเกณฑ์การสอบสวนโรคให้รักษาไว้ที่ รพ.นั้นๆ

7. ถ้าผู้ป่วย มีอาการหนักขึ้น ให้ส่งต่อตามระบบเดิม โดยต้องรับรักษากันในจังหวัด ถ้าจะออกนอกจังหวัดจะอยู่ในความรับผิดชอบของ เขตสุขภาพที่ 5/ กระทรวงสาธารณสุข
8. สำนักงานสาธารณสุขจังหวัดประจวบคีรีขันธ์ พัฒนาทีม CDCU การใช้ PPE, การทำลายเชื้อ, การสอบสวน, เก็บตัวอย่าง
9. ประชาสัมพันธ์เชิงรุกและการให้ข้อมูลแก่สาธารณะ
 - ให้ประชาชนมีการสวมใส่หน้ากากอนามัยชนิดผ้า ในกรณีเข้าไปที่ที่มีคนจำนวนมาก ได้แก่ ตลาด ห้างสรรพสินค้า โรงภาพยนตร์ โรงพยาบาล รถตู้ รถแท็กซี่ เครื่องบิน เป็นต้น
 - การกำจัดการกักอนามัย สำหรับประชาชนให้ใส่ในถุงพลาสติกมัดปากถุงให้แน่นแล้วนำไปให้รพ.สต.ในพื้นที่กำจัดที่เตาเผาขยะติดเชื้อ สำหรับหน่วยงาน ให้มีถังขยะติดเชื้อเพื่อทิ้งหน้ากากอนามัยที่ใช้แล้ว
 - ล้างมือด้วยสบู่บ่อยๆหรือ 70% แอลกอฮอล์แฮนด์เจล
 - กินร้อน ช้อนกลาง ใช้ของใช้ส่วนตัว ไม่ใช้ร่วมกับคนอื่น รวมทั้งคนในบ้านด้วยกัน
 - จัดทำและให้ข้อมูลวิทยุ, สื่อสาธารณะต่างๆ ตามระบบการสื่อสารของกระทรวงสาธารณสุข

ทีมตระหนักรู้สถานการณ์จังหวัดประจวบคีรีขันธ์