



# ศูนย์ปฏิบัติการภาวะฉุกเฉินด้านการแพทย์และสาธารณสุข สำนักงานสาธารณสุขจังหวัดประจวบคีรีขันธ์ กรณี โรคติดเชื้อไวรัสโคโรนา 2019

ฉบับที่ 110 EOC ครั้งที่ 95 ประจำวันที่ 2 พฤษภาคม 2563 เวลา 09.00 น.

สถานการณ์ต่างประเทศ พบผู้ป่วยยืนยัน ใน 212 ประเทศ/

ดินแดน/2 เรือสำราญ ไม่พบประเทศ ดินแดนพบใหม่

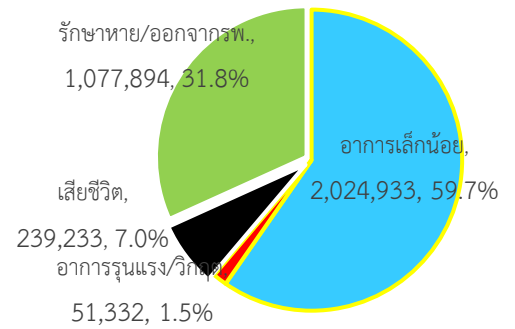
พบผู้ป่วยทั่วโลก 3,393,382 ราย เสียชีวิต 239,233 ราย อัตราป่วยตาย ร้อยละ 7.0

รักษาหาย/ออกจาก รพ. 1,077,894 ราย ร้อยละ 31.8

ผู้ป่วยที่กำลังรักษา อาการเล็กน้อย ร้อยละ 59.7 อาการรุนแรง/วิกฤติ ร้อยละ 1.5

ลำดับประเทศ ที่พบโรคติดเชื้อไวรัสโคโรนา 2019 สูงสุด ดังนี้

ข้อมูล <https://www.worldometers.info/coronavirus/> 06.00 น.



ประเทศ/อื่นๆ	รวมป่วย	ป่วยใหม่	รวมเสียชีวิต	%	เสียชีวิตใหม่	รักษาหาย	%	อาการรุนแรง	อัตราป่วย 1M pop	อัตรามตาย 1M pop	อัตราตรวจ 1M pop
สหรัฐอเมริกา	1,127,184	32,161	65,645	5.8	1,789	160,180	14.2	16,478	3,405	198	20,182
นิวยอร์ก	314,318	3,479	24,069	7.7	289						
นิวเจอร์ซีย์	121,190	2,538	7,538	6.2	310						
สเปน	242,988	3,648	24,824	10.2	281	142,450	58.6	2,500	5,197	531	32,699
อิตาลี	207,428	1,965	28,236	13.6	269	78,249	37.7	1,578	3,431	467	33,962
สหราชอาณาจักร	177,454	6,201	27,510	15.5	739	N/A	N/A	1,559	2,614	405	15,082
ฝรั่งเศส	167,346	168	24,594	14.7	218	50,212	30.0	3,878	2,564	377	16,856
เยอรมัน	164,077	1,068	6,736	4.1	113	126,900	77.3	2,189	1,958	80	30,400
ตุรกี	122,392	2,188	3,258	2.7	84	53,808	44.0	1,480	1,451	39	12,747
รัสเซีย	114,431	7,933	1,169	1.0	96	13,220	11.6	2,300	784	8	25,354
อิหร่าน	95,646	1,006	6,091	6.4	63	76,318	79.8	2,899	1,139	73	5,656
บราซิล	91,589	6,209	6,329	6.9	428	38,039	41.5	8,318	431	30	1,597
<b>ประเทศกลุ่ม ASEAN</b>											
สิงคโปร์	17,101	932	16	0.1	1	1,268	7.4	23	2,923	3	24,600
อินโดนีเซีย	10,551	433	800	7.6	8	1,591	15.1		39	3	374
ฟิลิปปินส์	8,772	284	579	6.6	11	1,084	12.4	31	80	5	992
มาเลเซีย	6,071	69	103	1.7	1	4,210	69.3	37	188	3	5,215
ไทย	2,960	6	54	1.8		2,719	91.9	61	42	1	2,551
เวียดนาม	270					219	81.1	8	3		2,681
พม่า	151	1	6	3.9		31	20.5		3	0	152
บรูไน	138		1	0.7		124	89.9	2	315	2	31,355
กัมพูชา	122					119	97.5	1	7		723
ลาว	19					8	42.1		3		278

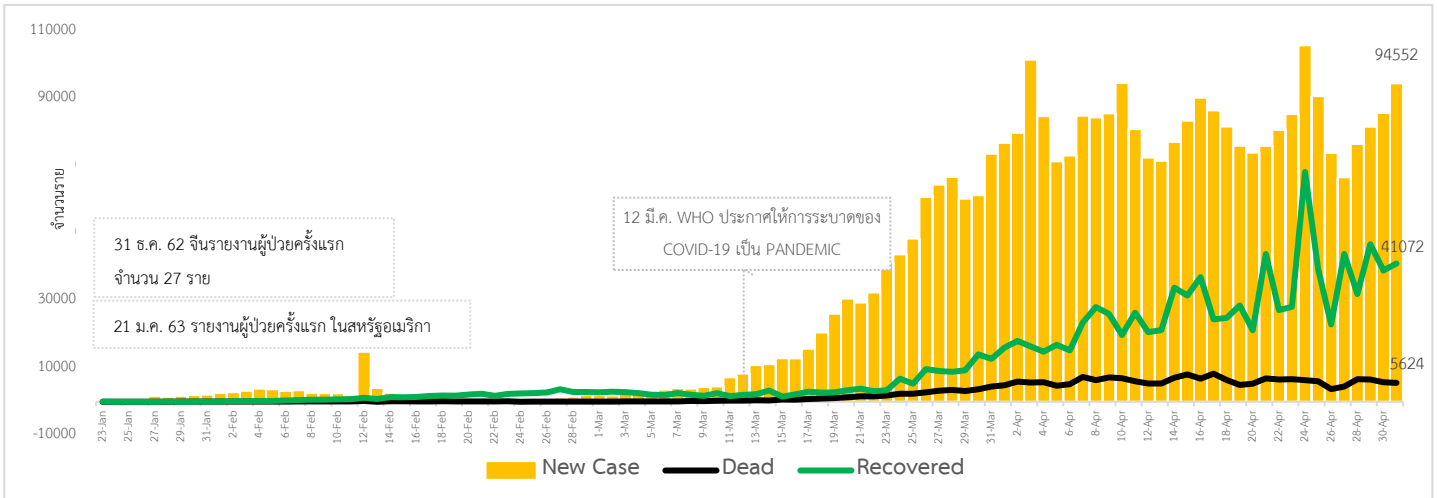
**เขตติดโรคติดต่ออันตราย** เมื่อเดินทางมาถึงประเทศไทย ต้องกักกันตัวอยู่ในที่พำนัก เป็นเวลา 14 วัน ห้ามออกจากสถานที่เด็ดขาด (ตามประกาศกระทรวงสาธารณสุขวันที่ 5 มีนาคม 2563)

1. สาธารณรัฐประชาชนจีน (รวมถึงเขตบริหารพิเศษมาเก๊า และ เขตบริหารพิเศษฮ่องกง)
2. เกาหลีใต้
3. สาธารณรัฐอิตาลี
4. สาธารณรัฐอิสลามอิหร่าน

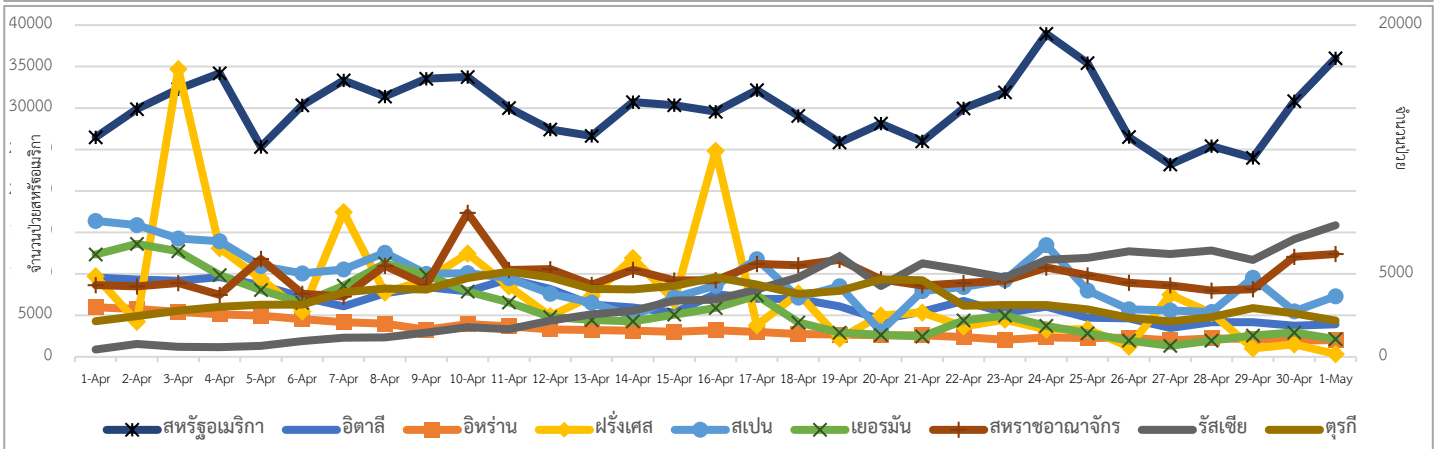
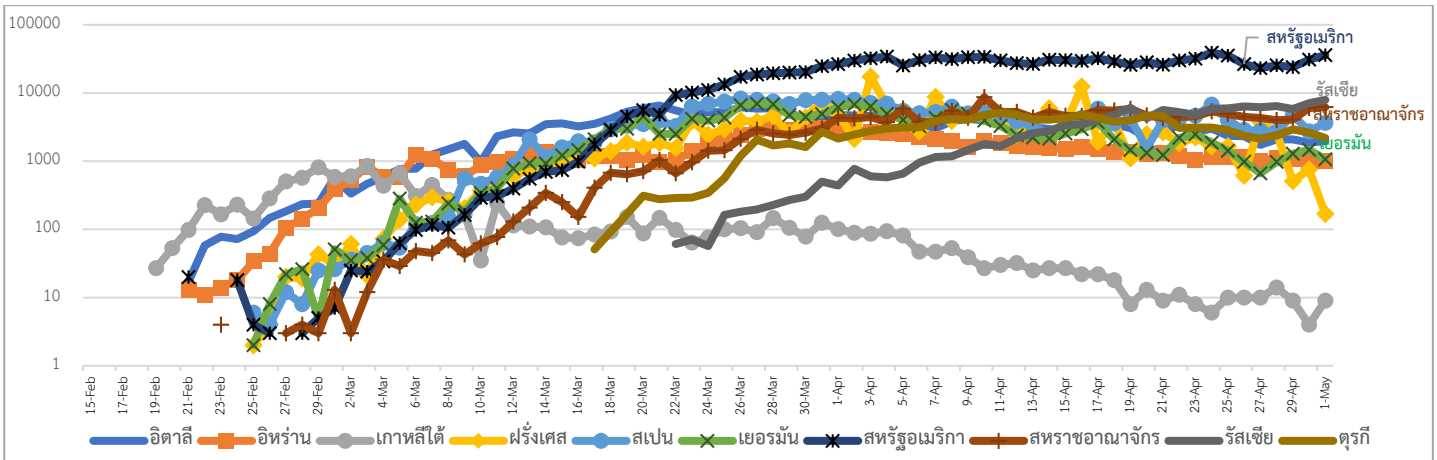
**เขตติดโรคติดต่ออันตราย ฉบับที่ 2** (ตามประกาศกระทรวงสาธารณสุขวันที่ 21 เมษายน 2563)

5. มาเลเซีย
6. ราชอาณาจักรกัมพูชา
7. สาธารณรัฐประชาธิปไตยประชาชนลาว
8. สาธารณรัฐอินโดนีเซีย
9. สาธารณรัฐแห่งสหภาพพม่า

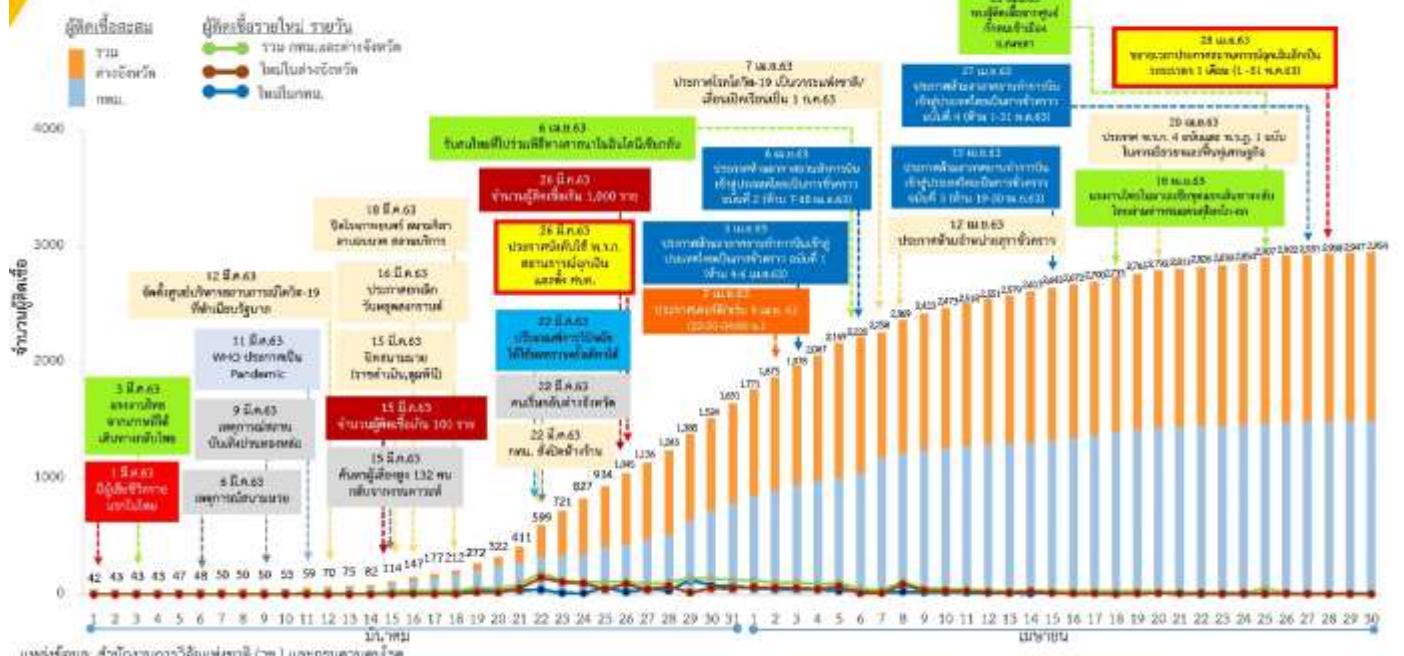
แนวโน้มจำนวนผู้ป่วย ผู้รักษาหาย/ออกจากโรงพยาบาลและผู้เสียชีวิต รายใหม่ โรคติดเชื้อไวรัสโคโรนา 2019 ทั่วโลก



แนวโน้มจำนวนผู้ป่วยใหม่รายวัน โรคติดเชื้อไวรัสโคโรนา 2019 10 ลำดับประเทศที่พบผู้ป่วยสูง

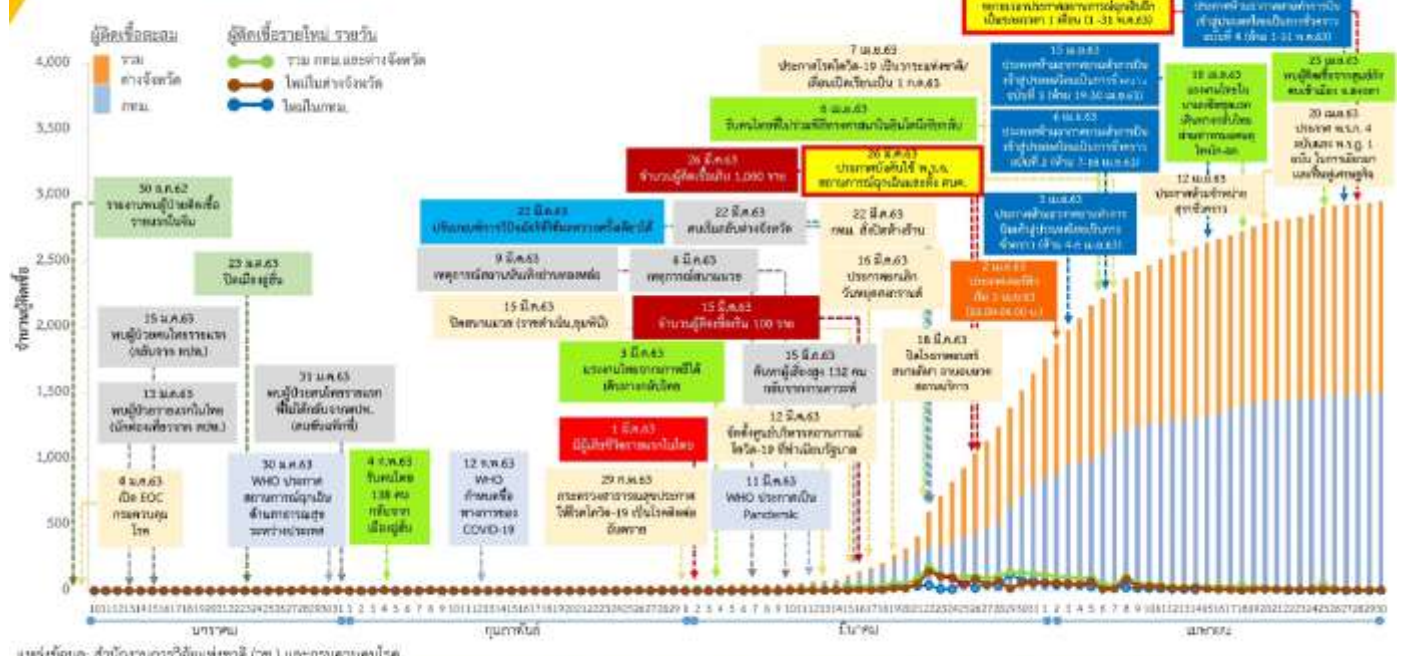


# Timeline โรคโควิด-19 เดือนมีนาคม-เมษายน 2563



ศูนย์ปฏิบัติการด้านวิศวกรรมแพทย์ และการวิจัยและพัฒนา วช. กระทรวงการอุดมศึกษา วิทยาศาสตร์ วิจัยและนวัตกรรม

# Timeline โรคโควิด-19 ตั้งแต่พบรายงานครั้งแรก



ศูนย์ปฏิบัติการด้านวิศวกรรมแพทย์ และการวิจัยและพัฒนา วช. กระทรวงการอุดมศึกษา วิทยาศาสตร์ วิจัยและนวัตกรรม

## ประเด็นข่าวที่น่าสนใจ ณ วันที่ 1 พฤษภาคม 2563

**จีน :** สำนักข่าวซินหัวรายงานว่า ยอดการจองตั๋วเครื่องบิน และการจองอื่นๆ ที่เกี่ยวกับการท่องเที่ยวพุ่งสูงขึ้นอย่างชัดเจน หลังประกาศว่า กรุงปักกิ่งจะลดระดับมาตรการรับมือภาวะฉุกเฉินของ โครดิดเชื้อไวรัสโคโรนา 2019 จากระดับสูงสุดลงมาอยู่ที่ระดับ 2 ตั้งแต่วันที่ 30 เมษายน 2563 ทำให้ผู้เดินทางมา จากภูมิภาคที่มีความเสี่ยงต่ำในจีนไม่จำเป็นต้องกักตัวที่บ้านเป็นเวลา 14 วันหลังเดินทางมาถึงกรุงปักกิ่ง และกลุ่มคนที่อยู่ในระหว่างการกักตัวแบบรวมหมู่ หรือเฝ้าดูอาการอยู่ที่บ้านไม่จำเป็นต้องกักตัวอีกต่อไป ภายใน 30 นาที หลังประกาศลดระดับยอดการค้นหาตัวเครื่องบินบนเว็บไซต์ qunar.com ซึ่งเป็นผู้ให้บริการท่องเที่ยวชั้นนำ เพิ่มขึ้นอย่างรวดเร็ว เมื่อวันที่ 1 พฤษภาคม 2563 นอกจากนี้มีการยกระดับการตรวจหาผู้ติดเชื้อ เช่น ตรวจ

นักเรียนก่อนที่จะอนุญาตให้เข้าสู่ห้องเรียน และประชาชนต้องตรวจร่างกายก่อนเดินทางไปยังจังหวัดอื่นๆ จึงมี การเร่งผลิต อุปกรณ์ตรวจโรคดังกล่าวให้ได้มากกว่า 4 ล้านชิ้นต่อวันภายในต้นเดือนที่ผ่านมา

**รัสเซีย :** มีรายงานว่านายกรัฐมนตรีติดเชื้อโรคไวรัสโคโรนา 2019 และอยู่ระหว่างการกัก และรักษาตัวอยู่ในโรงพยาบาล ทั้งนี้ รัฐบาลขอให้ประชาชนพักอยู่ที่บ้าน แม้ว่าอากาศจะเริ่มอบอุ่นขึ้นและเหมาะแก่การออกเดินทางพักผ่อน ท่องเที่ยว นอกจากนี้ สิ่งที่เป็นปัญหาสำคัญ คือ อุปกรณ์ป้องกันส่วนบุคคลที่แจกจ่าย ให้กับบุคลากรทางการแพทย์เริ่มไม่เพียงพอ เนื่องจากพบผู้ป่วย จำนวนมากในประเทศ

**อิตาลี :** กระทรวงคมนาคม เตรียมเปิด 2 สนามบิน ในวันที่ 4 พฤษภาคมนี้ได้แก่ ท่าอากาศยานซิมปีโนในกรุงโรมและเปโรโตลา ในเมืองฟลอเรนซ์ หลังมาตรการล็อกดาวน์เพื่อควบคุมการแพร่ระบาด โรคติดเชื้อไวรัสโคโรนา 2019 จะหมดลงในวันที่ 4 พฤษภาคม ทั้งนี้เชื่อว่าข้อจำกัดต่าง ๆ จะถูกขยายเวลาออกไป แต่คาดว่าผู้คนหลากหลายอาชีพจะได้รับอนุญาตให้กลับไป ทำงาน ขณะที่การเดินทางระหว่างแคว้นจะได้รับ อนุญาตเป็นกรณีไป จากนั้นสัปดาห์ต่อไป ๆ ธุรกิจต่าง ๆ จะได้รับอนุญาตให้ กลับมาเปิดปฏิบัติการเพิ่มเติม

**อังกฤษ :** รายงานความก้าวหน้าของโครงการความร่วมมือระหว่างบริษัทกับ มหาวิทยาลัย อ็อกซ์ฟอร์ด ในการร่วมกันพัฒนา และผลิตวัคซีนต้านไวรัสโคโรนา 2019 ซึ่งเข้าสู่การทดลอง ทางคลินิกระยะ 1 เมื่อช่วงสัปดาห์ที่ผ่านมา คาดว่าน่าจะทราบผล เกี่ยวกับประสิทธิภาพของวัคซีนภายใน เดือนมิถุนายน-กรกฎาคมนี้

**คอโมโรส :** ประธานาธิบดีประกาศว่า พบผู้ติดเชื้อโรคติดเชื้อไวรัสโคโรนา 2019 รายแรก เป็นชายวัย 50 ปีมีประวัติเดินทางไป ฝรั่งเศส ทำให้กลายเป็นประเทศที่ 2 ในแอฟริกาที่มีผู้ติดเชื้อมากที่สุด และ รัฐบาลได้ประกาศห้ามประชาชนออกนอกเคหสถาน ยามวิกาลเมื่อสัปดาห์ที่แล้ว เพื่อควบคุมการแพร่ระบาดของโรค ขณะที่หมู่เกาะในมหาสมุทรอินเดียและเลโซโท เป็นเพียง 2 ประเทศในทวีปแอฟริกาที่ปราศจากการยืนยันผู้ ติดเชื้อไวรัสโคโรนา

**ฝรั่งเศส :** กระทรวงกีฬา ออกคำแนะนำแก่ผู้ที่ออกกำลังกายด้วยการวิ่งและขี่จักรยาน ต้องเว้นระยะห่างกันอย่างน้อย 10 เมตร หลังจากรัฐบาลจะผ่อนคลายนโยบายที่ให้ผู้คนอยู่แต่ที่ที่พักอาศัย สิ้นสุดลงในวันที่ 11 พฤษภาคมนี้เดิมที่รัฐบาลเตือน ประชาชนให้มีระยะห่างจากผู้อื่น 1 เมตร แต่มีผลการศึกษาว่าระยะ 1 เมตรไม่พอสำหรับนักวิ่งและนักปั่นจักรยานเนื่องจาก กิจกรรมที่ใช้ความเร็วจะทำให้เชื้อในอากาศฟุ้งกระจาย มากกว่าการยืนนิ่งส่วนการออกกำลังกายอื่น เช่น โยคะ และ เทนนิส แนะนำให้มีพื้นที่ส่วนตัวราว 4 ตรม. และ ไม่ให้อนุญาตให้ชุมนุมกันเกิน 10 คน ไม่ว่าจะทำกิจกรรมประเภทใดก็ตาม

**เกาหลีใต้ :** โดยกระทรวงสาธารณสุขผลิตวิดีโอสำหรับเด็กในช่วงสัปดาห์สุขภาพเด็ก ระหว่างวันที่ 1-5 พฤษภาคม 2563 เช่น การเล่นเกม และการล้างมือด้วยสบู่หรือแอลกอฮอล์เพื่อให้เด็กๆ สนุกสนานกับครอบครัวที่บ้าน โดยจะปล่อยทีละรายการผ่าน You Tube ในวันที่ 1-5 พฤษภาคม 2563

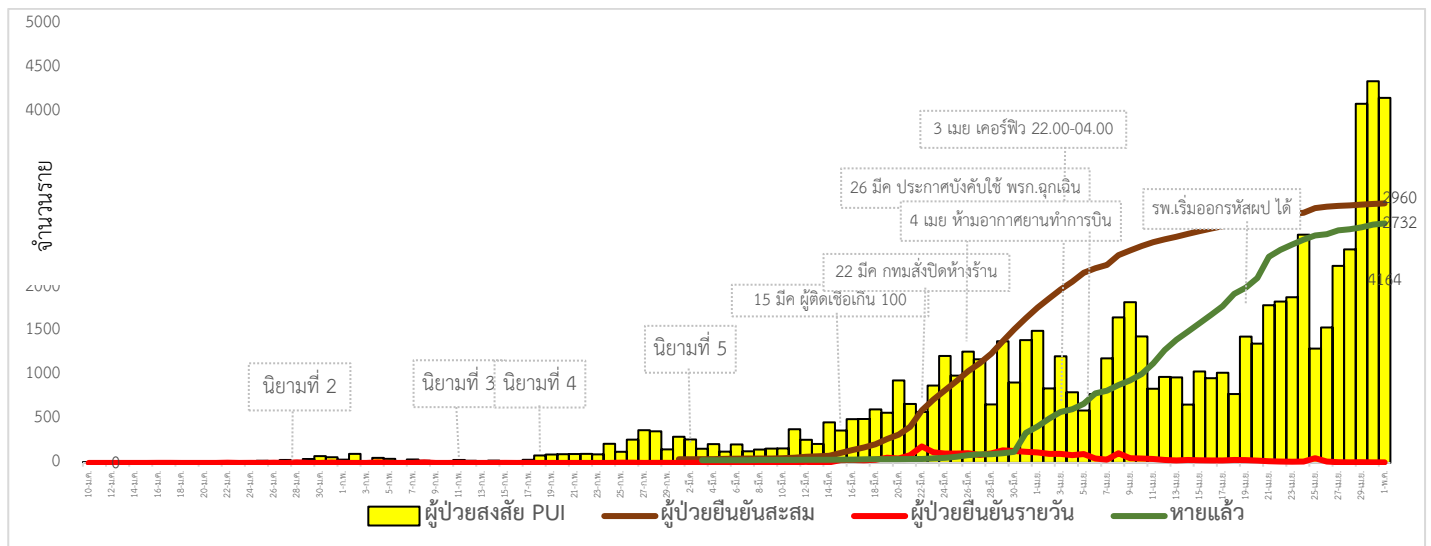
**ญี่ปุ่น :** ประกาศล็อกดาวน์เกาะฮอกไกโด อีกครั้งในวันที่ 29 เมษายน 2563 เมื่อพบการระบาดรอบที่ 2 หลังจากยอดผู้ติดเชื้อ รายใหม่มีจำนวนมากถึง 176 รายในช่วงสัปดาห์ที่ผ่านมา ซึ่งได้ผ่อนคลายนโยบายมาตรการล็อกดาวน์ไปเมื่อวันที่ 19 มีนาคม 2563

**ไทย :** รองนายกรัฐมนตรี ประกาศเรื่องการจัดพิธีหรือกิจกรรมเนื่องในวันสำคัญเดือน พฤษภาคม 2563 ซึ่งมีวันสำคัญของชาติ 3 วัน ประกอบด้วย วันฉัตรมงคล วันพืชมงคลจรดพระนังคัลแรกนาขวัญ และวันวิสาขบูชา แต่ขณะนี้ได้เกิดสถานการณ์ การแพร่ระบาดของโรคไวรัสโคโรนา 2019 จึงงดการจัดงานพระราชพิธีหรือกิจกรรม

- รัฐมนตรีว่าการกระทรวงวัฒนธรรม เผยว่า เนื่องในเทศกาลวิสาขบูชา พุทธศักราช 2563 มีข้อจำกัด ที่ต้องปฏิบัติตาม คำแนะนำของกระทรวงสาธารณสุข จึงได้ปรับการดำเนินกิจกรรมส่งเสริมพระพุทธศาสนาได้กำหนดจัดแสดงนิทรรศการ

"วันวิสาขบูชา วันสำคัญสากลของโลก พุทธศักราช 2563" ระหว่างวันที่ 27 เมษายน-15 พฤษภาคม 2563 ณ ศูนย์แสดงนิทรรศการ อาคารวัฒนธรรมวิศิษฏ์กระทรวงวัฒนธรรม และจะมีการ ถ่ายทอดสดพระธรรมเทศนาออนไลน์ผ่านทาง Facebook ของกรมการศาสนา ในวันที่ 6 พฤษภาคม 2563 ตั้งแต่ เวลา 09.30 น. เป็นต้นไป และตั้งแต่เวลา 17.30 น. จากวัดสุทัศนเทพวราราม ประกอบด้วย ทำวัตรเย็น แสดง พระธรรมเทศนา และเวียนเทียน (เฉพาะพระภิกษุ) หากพุทธศาสนิกชนมีความประสงค์ไปร่วมกิจกรรม ณ สถานที่จัดกิจกรรม ตามที่รัฐบาลผ่อนผันให้จัดได้โดยต้องปฏิบัติตามมาตรการของกระทรวงสาธารณสุขอย่างเคร่งครัด

### สถานการณ์การคัดกรองผู้ป่วยสงสัยโรคติดเชื้อไวรัสโคโรนา 2019 ในประเทศไทย ตามอาการ



วันที่ 1 พฤษภาคม 2563 ณ เวลา 18.00 น. พบผู้ป่วยที่มีอาการตามนิยามเฝ้าระวังโรครายใหม่ จำนวน 4,164 ราย ดังตาราง

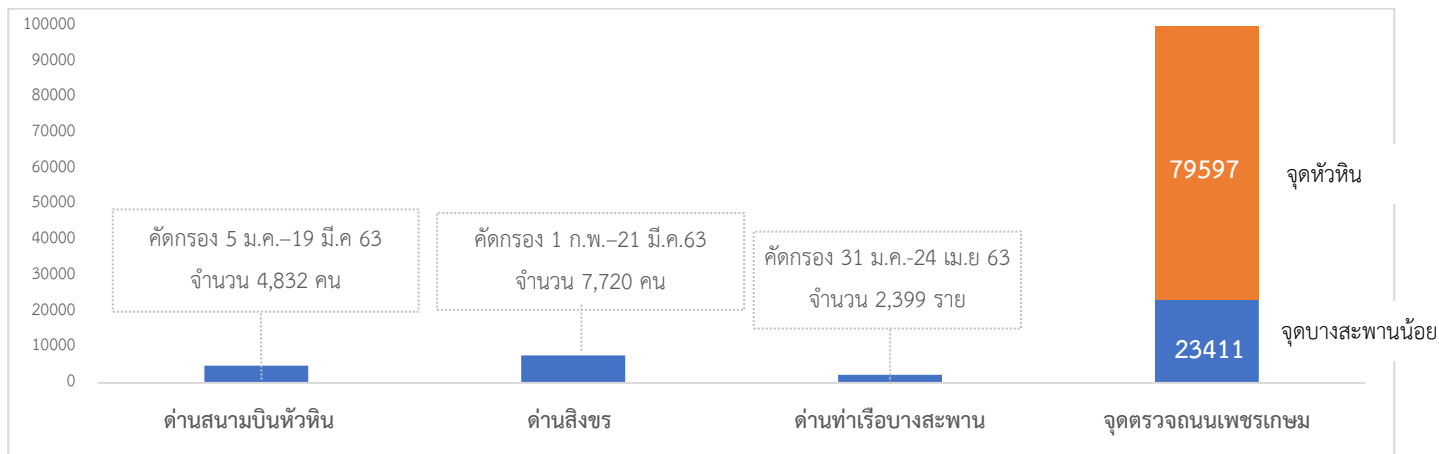
สถานการณ์	ผู้ป่วย PUI สะสม
<b>จำนวนผู้ป่วยที่มีอาการเข้าได้ตามนิยาม</b>	<b>70,535 (+4,164)</b>
<ul style="list-style-type: none"> <li>● คัดกรองพบที่สนามบิน</li> <li>● คัดกรองที่ทำเรือ</li> <li>● เข้ารับการรักษาที่โรงพยาบาลด้วยตนเอง (รพ.เอกชน 29,233 ราย รพ.รัฐ 39,775 ราย และอยู่ระหว่างสอบสวน 481)</li> <li>● รับแจ้งจากโรงแรม ศูนย์เอร์ราวิณ มหาวิทยาลัยและมัคคุเทศก์และอยู่ตะเภา</li> </ul>	956 2 69,489 88
<ul style="list-style-type: none"> <li>● จำนวนผู้ป่วยยืนยัน                             <ul style="list-style-type: none"> <li>หายป่วยและแพทย์อนุญาตให้ออกจากโรงพยาบาล</li> <li>อยู่ระหว่างการรักษาพยาบาล</li> <li>เสียชีวิต</li> </ul> </li> </ul>	2,960 2,732 174 54
<ul style="list-style-type: none"> <li>● การติดเชื้อของผู้ป่วยยืนยันสะสม                             <ul style="list-style-type: none"> <li>จากภายในประเทศ</li> <li>จากภายนอกประเทศ</li> <li>กักกันในพื้นที่รัฐกำหนด*</li> </ul> </li> </ul>	2,960 2,450 510 81

\*หมายเหตุ: เริ่มมีมาตรการกักกันผู้ที่เดินทางมาจากต่างประเทศตั้งแต่วันที่ 3 เมษายน

จำนวนผู้ป่วยรายใหม่ลดลง รายงานรายใหม่ 6 ราย (ลำดับที่ 2,955 - 2,960) เป็นผู้ที่มิประวัติไปในสถานที่ชุมชน เช่น ตลาดนัด สถานที่ท่องเที่ยว 1 ราย และพบจากการลงพื้นที่ค้นหาเชิงรุกในชุมชน จังหวัดยะลา 5 ราย ไม่มีรายงานผู้ป่วยเสียชีวิต

จากรายงานผู้ป่วยรายใหม่วันนี้ พบว่าติดเชื้อจากการไปในสถานที่แออัด เช่น ตลาดนัด สถานที่ท่องเที่ยว ที่มีคนหนาแน่น ทำให้เสี่ยงต่อการรับเชื้อ ประชาชนจึงควรระมัดระวังตัวเองหากจำเป็นต้องเข้าไปในสถานที่ที่มีคนหนาแน่นจำนวนมาก คงเข้มในมาตรการสวมหน้ากากอนามัยหรือหน้ากากผ้าทุกครั้ง เว้นระยะห่าง เลี่ยงการอยู่ในจุดที่มีคนหนาแน่น ไม่พูดคุยใกล้ชิดกันและไม่ควรใช้เวลาจนเกินไป สถานที่ที่มีคนรวมกันจำนวนมากเท่าใดยิ่งเพิ่มความเสี่ยงในการรับเชื้อมากขึ้นเท่านั้น และจะเกิดผู้สัมผัสเชื้ออีกจำนวนมากตามมา แนะนำเมื่อกลับถึงบ้านให้รีบอาบน้ำ ชำระล้างร่างกายให้สะอาด เลี่ยงการคลุกคลีกับคนในบ้าน เพื่อป้องกันการสัมผัสแพร่เชื้อระหว่างคนในครอบครัว

## 1.ผลงานการคัดกรองผู้ป่วยสงสัยโรคติดเชื้อไวรัสโคโรนา 2019 ในจังหวัดประจวบคีรีขันธ์



จำนวนคัดกรองที่ด้านสนามบินหัวหิน ด้านสิงขร และด้านท่าเรือ จำนวน 4,832, 7,720 และ 2,399 ราย ตามลำดับ ส่วนจุดตรวจควบคุมการแพร่ระบาดของโรคติดเชื้อไวรัสโคโรนา 2019 (จุดตรวจถนนเพชรเกษม) รวมคัดกรอง 103,008 ราย ดังนี้

จุดที่ 1 อำเภอหัวหิน วันที่ 1 พฤษภาคม 2563 คัดกรอง 4,656 ราย ไม่พบผู้มีอาการ สะสมคัดกรองตั้งแต่วันที่ 26 มีนาคม - 1 พฤษภาคม 2563 คัดกรองทั้งหมด 79,597 ราย

จุดที่ 2 อำเภอบางสะพานน้อย วันที่ 1 พฤษภาคม 2563 คัดกรอง 472 ราย ไม่พบผู้มีอาการ สะสมคัดกรองตั้งแต่วันที่ 26 มีนาคม - 1 พฤษภาคม 2563 คัดกรองทั้งหมด 23,411 ราย

รวมทั้งจังหวัด พบมีอาการไข้ >37.5 จำนวน 37 ราย ในจังหวัด 11 ราย นอกจังหวัด 26 ราย

## 2.กิจกรรมการเฝ้าระวัง ค้นหาผู้ป่วยสงสัยโรคติดเชื้อไวรัสโคโรนา 2019 และการทำ Home Quarantine ในพื้นที่

### 2.1 การเฝ้าระวังในผู้ที่เดินทางมาจากต่างประเทศ เขตติดโรคและพื้นที่ระบาด ในจังหวัดประจวบคีรีขันธ์

จำนวนคัดกรองผู้ที่เดินทางมาจากพื้นที่เสี่ยง เขตติดโรคและพื้นที่ระบาด ในจังหวัดประจวบคีรีขันธ์ ตั้งแต่วันที่ 11 กุมภาพันธ์-1 พฤษภาคม 2563 จำนวน 3,575 ราย จบการติดตามทั้งหมดแล้ว พบผู้มีอาการเข้าตามนิยามเฝ้าระวังสะสม 13 ราย ในจำนวนนี้เป็นผู้ป่วยยืนยันพบเชื้อ จำนวน 1 ราย

## 2.2 สรุปผลการติดตามคัดกรองผู้ถูกกักที่สำนักงานตรวจคนเข้าเมืองประจวบคีรีขันธ์ (ด้านสิงขร)

สัญชาติ	Home Quarantine	อยู่ระหว่างติดตาม	จบการติดตาม	ผู้มีอาการตามนิยาม ฝ้าระวีง
ปากีสถาน	19		19	
อุยกูร์	2		2	
เมียนมา	25	25		
ลาว	5	5		
เวียดนาม	2	2		
รวม	53	32	21	

จำนวนต่างด้าวที่กักตัวอยู่ที่สำนักงานตรวจคนเข้าเมืองประจวบคีรีขันธ์ ทั้งหมด 53 ราย

เข้ามาอยู่ก่อนช่วง 14 วัน จำนวน 21 ราย

เข้ามาอยู่ช่วง 14 วันที่ผ่านมา จำนวน 32 ราย ผลการวัดอุณหภูมิ วันที่ 1 พฤษภาคม 2563 ไม่มีไข้ อาการปกติ

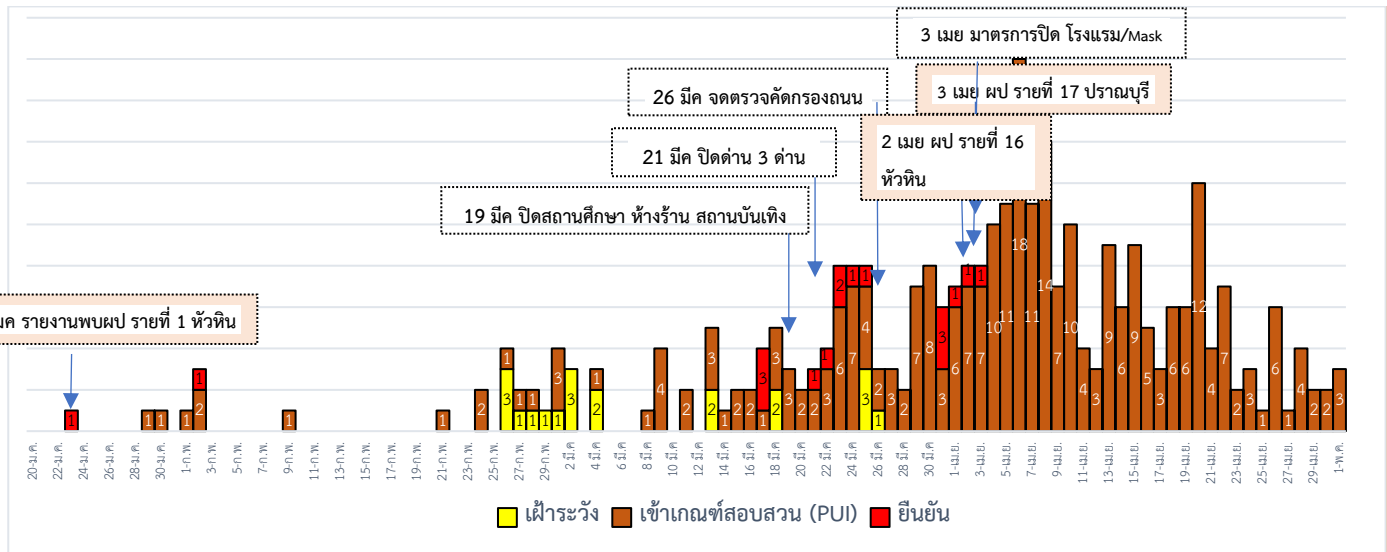
## 2.3 การคัดกรองผู้เดินทางกลับจาก กทม.ปริมณฑล และจังหวัดเสี่ยง ระหว่างวันที่ 6 มีนาคม-1 พฤษภาคม 2563

อำเภอ	กรุงเทพและปริมณฑล			
	รายใหม่	Home Quarantine	อยู่ระหว่างติดตาม	จบการติดตาม
หัวหิน	1	653	15	638
ปราณบุรี	7	216	31	185
สามร้อยยอด	1	345	25	320
กุยบุรี	5	404	40	364
เมือง	0	608	34	574
ทับสะแก	0	594	26	568
บางสะพาน	4	739	36	703
บางสะพานน้อย	2	529	40	489
รวม	20	4,088	247	3,841

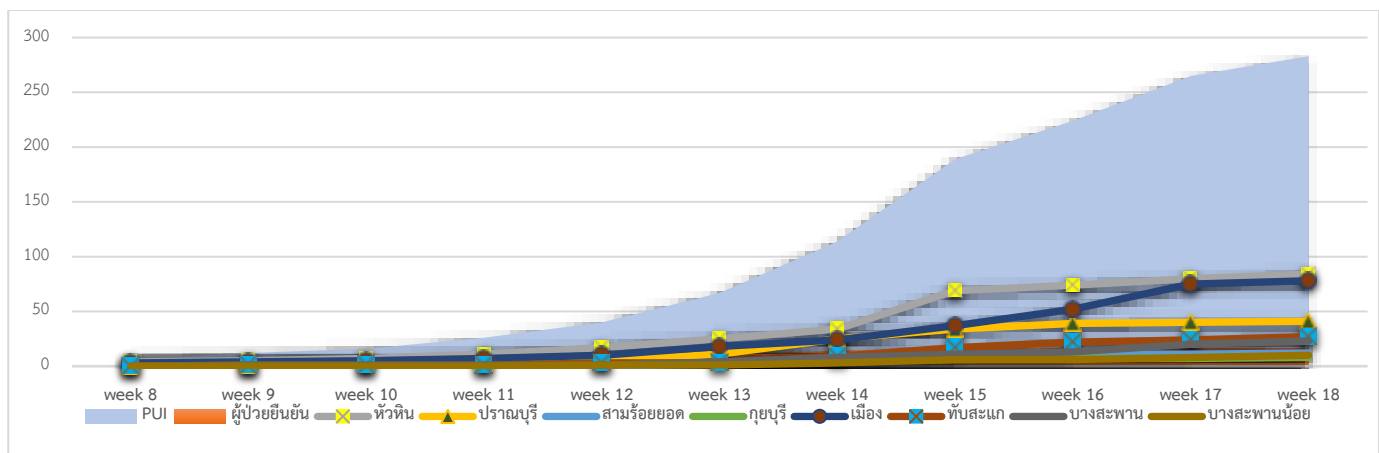
## 2.4 การคัดกรองผู้เดินทางกลับจากจังหวัดภูเก็ต วันที่ 1 พฤษภาคม 2563

1. อำเภอบางสะพานน้อย จำนวน 3 ราย ไม่พบผู้มีอาการเข้าตามนิยาม

### 3.การติดตามเฝ้าระวัง เข้าเกณฑ์สอบสวน (PUI) และ ผู้ป่วยยืนยันโรคติดเชื้อไวรัสโคโรนา 2019 จังหวัดประจวบคีรีขันธ์



### จำนวนผู้ป่วย เข้าเกณฑ์สอบสวน (PUI) และ ผู้ป่วยยืนยันโรคติดเชื้อไวรัสโคโรนา 2019 สะสมรายสัปดาห์



### การรับแจ้งผู้ป่วยเฝ้าระวังรายใหม่ ประจำวันที่ 1 พฤษภาคม 2563 จำนวน 3 ราย

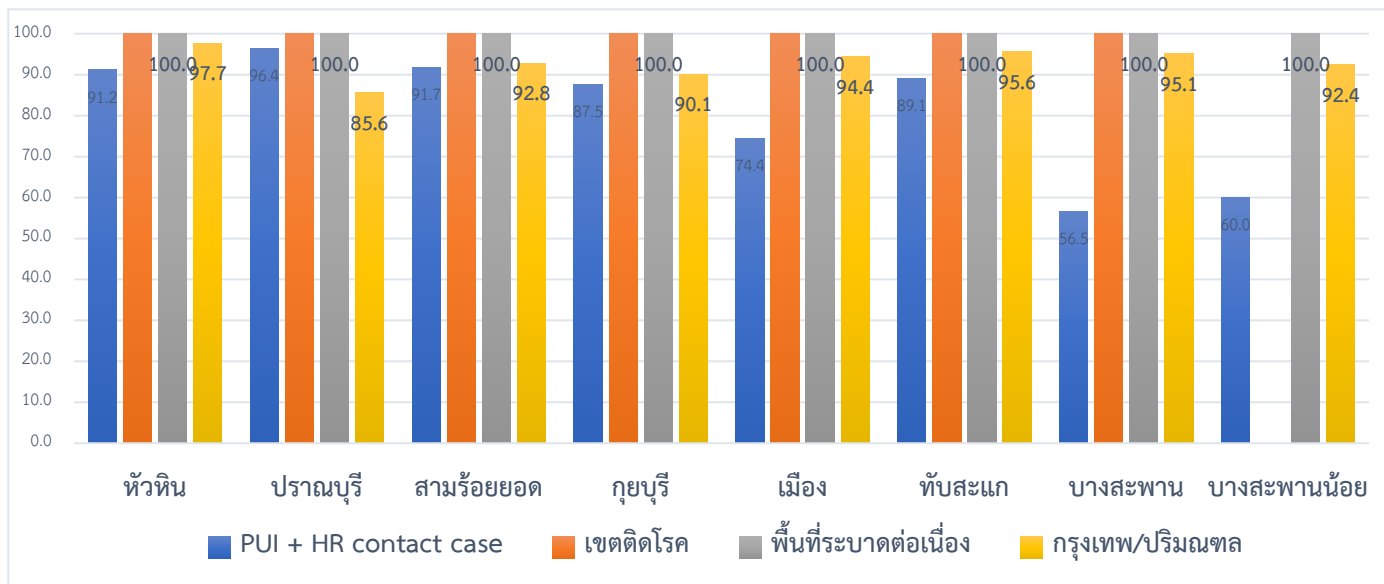
อำเภอ	รายละเอียด	ผลตรวจ
อำเภอกุยบุรี 1 ราย	เพศชาย อายุ 71 ปี สัญชาติไทย ไม่มีประวัติเดินทางไปประเทศเสี่ยง เริ่มป่วย 30 เม.ย.63 รักษา 30 เม.ย.63 ด้วยอาการ ไข้ 38.0 ผล x-ray ปอดผิดปกติ	รอผล
อำเภอหัวหิน 2 ราย	<b>รายที่ 1</b> เพศชายอายุ 87 ปี สัญชาติไทย ไม่มีประวัติเดินทางไปพื้นที่เสี่ยง ผู้ป่วยใส่สาย NG ปกติลูกสาวซึ่งเป็นผู้ช่วยพยาบาลที่รพ.พระมงกุฎ จะมาเปลี่ยนให้ ซึ่งมาเปลี่ยนครั้งล่าสุดเมื่อ วันที่ 25 เม.ย.63 เริ่มป่วย 30 เม.ย.63 รักษา 1 พ.ค.63 ด้วยอาการ ไข้ 38.1 หายใจหอบเหนื่อย ไอ มีเสมหะ มีเลือดออกทางสาย NG ผล x-ray ปอดผิดปกติ <b>รายที่ 2</b> เพศชาย อายุ 8 เดือน สัญชาติลาว ไม่มีประวัติเดินทางไปพื้นที่เสี่ยง เริ่มป่วย 29 เม.ย. 63 รักษา 1 พ.ค.63 ด้วยอาการ ไอ หายใจลำบาก มีผื่นขึ้นตามตัว ทานนมไม่ได้ อาเจียน ใส่ เครื่องช่วยหายใจ ผล x-ray ปอดผิดปกติ	รอผล



สรุปการติดตาม Home Quarantine จังหวัดประจวบคีรีขันธ์

จังหวัด	Home Quarantine				รวมติดตาม	ผลการติดตาม	
	PUI + HR contact	เขตติดโรค	พื้นที่ระบาดต่อเนื่อง	กรุงเทพ/ปริมณฑล		ครบ 14 วัน	ไม่ครบ
หัวหิน	113	339	213	653	1,318	1,293(98.1)	25
ปราณบุรี	56	14	22	216	308	275(89.3)	33
สามร้อยยอด	12	13	15	345	385	359(93.2)	26
กุยบุรี	8	2	10	404	424	383(90.3)	41
เมือง	78	33	126	608	845	791(93.6)	54
ทับสะแก	46	2	73	594	715	684(95.7)	31
บางสะพาน	23	9	146	739	917	871(95.0)	46
บางสะพานน้อย	10	0	5	529	544	500(91.9)	44
ประจวบคีรีขันธ์	346 (ครบ84.7)	412 (ครบ100)	610 (ครบ100)	4,088 (ครบ94.0)	5,456	5,156 (94.5)	300

การติดตาม Home Quarantine จังหวัดประจวบคีรีขันธ์ จำแนกรายอำเภอ



สรุปผู้ป่วยเข้าเกณฑ์สอบสวนโรคติดเชื้อไวรัสโคโรนา 2019 จังหวัดประจวบคีรีขันธ์

ผู้ป่วยเข้าเกณฑ์สอบสวนโรค		ไม่พบเชื้อ	รอผลห้องปฏิบัติการ	รักษาอยู่	ออกจาก รพ.
รายใหม่	สะสม	280	3	3	280
3	283				

สรุปผู้ป่วยยืนยันโรคติดเชื้อไวรัสโคโรนา 2019 จังหวัดประจวบคีรีขันธ์

ผู้ป่วยยืนยันพบเชื้อ		รักษาอยู่	อาการรุนแรง	รักษาหาย/ออกจาก รพ.	เสียชีวิต
รายใหม่	สะสม	0	0	15	2
0	17				

ราย 1 เสียชีวิตก่อนได้รับการรักษาในรพ.  
ราย 2 เสียชีวิต รพ.นอกจังหวัด  
สูงอายุ มีโรคประจำตัว

มาตรการภายในจังหวัดประจวบคีรีขันธ์

1. ทุกโรงพยาบาล/โรงพยาบาลส่งเสริมสุขภาพตำบล จัดทำป้ายคัดกรองไว้ที่ OPD/ ER ทั้งในเวลาและนอกเวลา
2. ทุกโรงพยาบาลกำหนดเส้นทางเคลื่อนย้ายผู้ป่วยที่เข้าเกณฑ์สอบสวนโรคและซ้อมการเคลื่อนย้ายผู้ป่วย
3. กำหนดห้องแยกผู้ป่วย (ห้องพิเศษ) และเตรียม Cohort Ward
4. กำหนดทีมงาน/ ฝึกซ้อมการใส่ชุด PPE และการทำลายเชื้อ
  - ทีมแพทย์รักษา                      - ทีมพยาบาล
  - ทีม Lab                                      - ทีมสอบสวนโรค
  - ทีมทำความสะอาด                      - ทีม IC ที่คอยกำกับ
5. จัดเตรียมยา เวชภัณฑ์ และทรัพยากร ให้เหมาะสมและเพียงพอ
6. หากพบผู้ที่เข้าเกณฑ์การสอบสวนโรคให้รักษาไว้ที่ รพ.นั้นๆ
7. ถ้าผู้ป่วย มีอาการหนักขึ้น ให้ส่งต่อตามระบบเดิม โดยต้องรับรักษากันภายในจังหวัด ถ้าจะออกนอกจังหวัด จะอยู่ในความรับผิดชอบของ เขตสุขภาพที่ 5/ กระทรวงสาธารณสุข
8. สำนักงานสาธารณสุขจังหวัดประจวบคีรีขันธ์ พัฒนาคัดทีม CDCU การใช้ PPE, การทำลายเชื้อ, การสอบสวน, เก็บตัวอย่าง
9. ประชาสัมพันธ์เชิงรุกและการให้ข้อมูลแก่สาธารณะ
  - ให้ประชาชนมีการสวมใส่หน้ากากอนามัยชนิดผ้า ในกรณีเข้าไปที่มีคนจำนวนมาก ได้แก่ ตลาด ห้างสรรพสินค้า โรงภาพยนตร์ โรงพยาบาล รถตู้ รถแท็กซี่ เครื่องบิน เป็นต้น
  - การกำจัดหน้ากากอนามัย สำหรับประชาชนให้ใส่ในถุงพลาสติกมัดปากถุงให้แน่นแล้วนำไปให้รพ.สต.ในพื้นที่กำจัดที่เตาเผาขยะติดเชื้อ สำหรับหน่วยงาน ให้มีถังขยะติดเชื้อเพื่อทิ้งหน้ากากอนามัยที่ใช้แล้ว
  - ล้างมือด้วยสบู่บ่อยๆหรือ 70% แอลกอฮอล์แฮนด์เจล
  - กินร้อน ช้อนกลาง ใช้ของใช้ส่วนตัว ไม่ใช้ร่วมกับคนอื่น รวมทั้งคนในบ้านด้วยกัน
  - จัดทำและให้ข้อมูลวิทยุ, สื่อสาธารณะต่างๆ ตามระบบการสื่อสารของกระทรวงสาธารณสุข