



ศูนย์ปฏิบัติการภาวะฉุกเฉินด้านการแพทย์และสาธารณสุข สำนักงานสาธารณสุขจังหวัดประจวบคีรีขันธ์ กรณี โรคติดเชื้อไวรัสโคโรนา 2019

สถานการณ์ต่างประเทศ พบผู้ป่วยยืนยัน ใน 212 ประเทศ/

ดินแดน/2 เรือสำราญ ไม่พบประเทศ ดินแดนพบใหม่

พบผู้ป่วยทั่วโลก 3,562,324 ราย เสียชีวิต 248,096 ราย อัตราป่วยตาย ร้อยละ 7.0

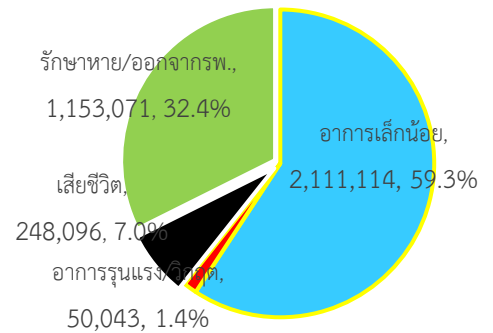
รักษาหาย/ออกจาก รพ. 1,153,071 ราย ร้อยละ 32.4

ผู้ป่วยที่กำลังรักษา อาการเล็กน้อย ร้อยละ 59.3 อาการรุนแรง/วิกฤติ ร้อยละ 1.4

ลำดับประเทศ ที่พบโรคติดเชื้อไวรัสโคโรนา 2019 สูงสุด ดังนี้

ข้อมูล <https://www.worldometers.info/coronavirus/> 06.00 น.

ฉบับที่ 112 EOC ครั้งที่ 95 ประจำวันที่ 4 พฤษภาคม 2563 เวลา 09.00 น.



ประเทศ/อื่นๆ	รวมป่วย	ป่วยใหม่	รวมเสียชีวิต	%	เสียชีวิตใหม่	รักษาหาย	%	อาการรุนแรง	อัตราป่วย 1M pop	อัตราตาย 1M pop	อัตราตรวจ 1M pop
สหรัฐอเมริกา	1,187,288	26,514	68,568	5.8	1,124	178,263	15.0	16,139	3,587	207	21,717
นิวยอร์ก	323,883	4,670	24,648	7.6	280						
นิวเจอร์ซีย์	127,438	3,721	7,886	6.2	144						
สเปน	247,122	1,533	25,264	10.2	164	148,558	60.1	2,386	5,285	540	41,332
อิตาลี	210,717	1,389	28,884	13.7	174	81,654	38.8	1,501	3,485	478	35,622
สหราชอาณาจักร	186,599	4,339	28,446	15.2	315	N/A	N/A	1,559	2,749	419	17,771
ฝรั่งเศส	168,693	297	24,895	14.8	135	50,784	30.1	3,819	2,584	381	16,856
เยอรมัน	165,664	697	6,866	4.1	54	130,600	78.8	1,979	1,977	82	30,400
รัสเซีย	134,687	10,633	1,280	1.0	58	16,639	12.4	2,300	923	9	28,095
ตุรกี	126,045	1,670	3,397	2.7	61	63,151	50.1	1,424	1,495	40	13,462
บราซิล	101,147	4,588	7,025	6.9	275	42,991	42.5	8,318	476	33	1,597
อิหร่าน	97,424	976	6,203	6.4	47	78,422	80.5	2,690	1,160	74	5,909
ประเทศกลุ่ม ASEAN											
สิงคโปร์	18,205	657	18	0.10	1	1,408	7.7	22	3,112	3	24,600
อินโดนีเซีย	11,192	349	845	7.55	14	1,876	16.8		41	3	413
ฟิลิปปินส์	9,223	295	607	6.58	4	1,214	13.2	31	84	6	1,102
มาเลเซีย	6,298	122	105	1.67	2	4,413	70.1	27	195	3	6,051
ไทย	2,969	3	54	1.82		2,739	92.3	61	43	1	2,551
เวียดนาม	271	1		0.00		219	80.8	8	3		2,681
พม่า	155	4	6	3.87		43	27.7		3	0	160
บรูไน	138		1	0.72		128	92.8	2	315	2	32,600
กัมพูชา	122			0.00		120	98.4	1	7		736
ลาว	19			0.00		9	47.4		3		300

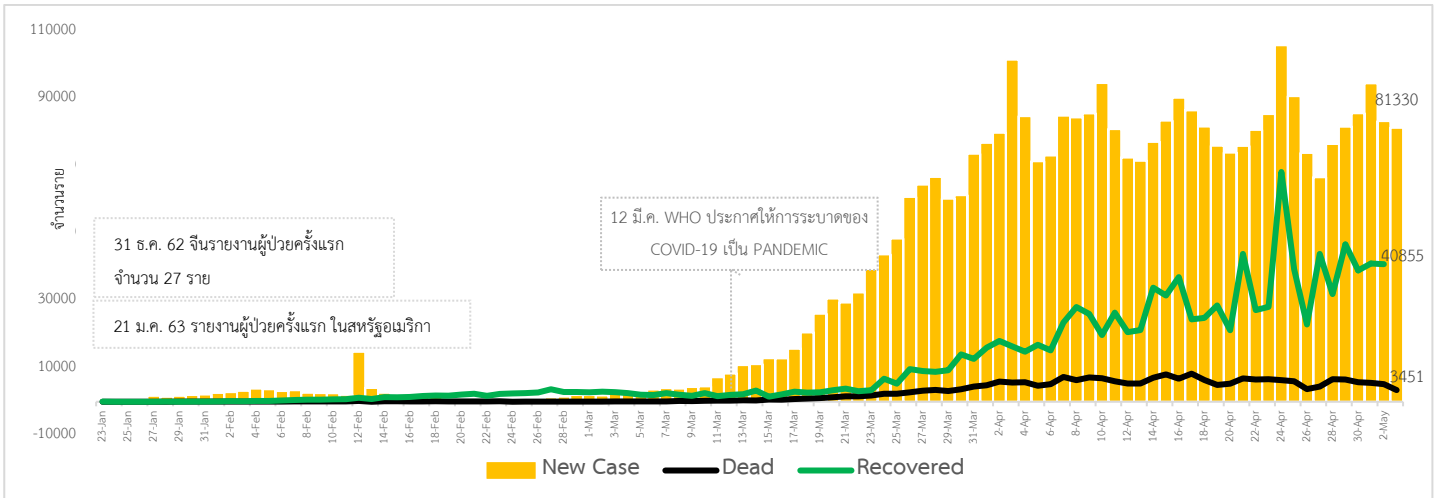
เขตติดโรคติดต่ออันตราย เมื่อเดินทางมาถึงประเทศไทย ต้องกักกันตัวอยู่ในที่พำนัก เป็นเวลา 14 วัน ห้ามออกจากสถานที่เด็ดขาด (ตามประกาศกระทรวงสาธารณสุขวันที่ 5 มีนาคม 2563)

1. สาธารณรัฐประชาชนจีน (รวมถึงเขตบริหารพิเศษมาเก๊า และ เขตบริหารพิเศษฮ่องกง)
2. เกาหลีใต้
3. สาธารณรัฐอิตาลี
4. สาธารณรัฐอิสลามอิหร่าน

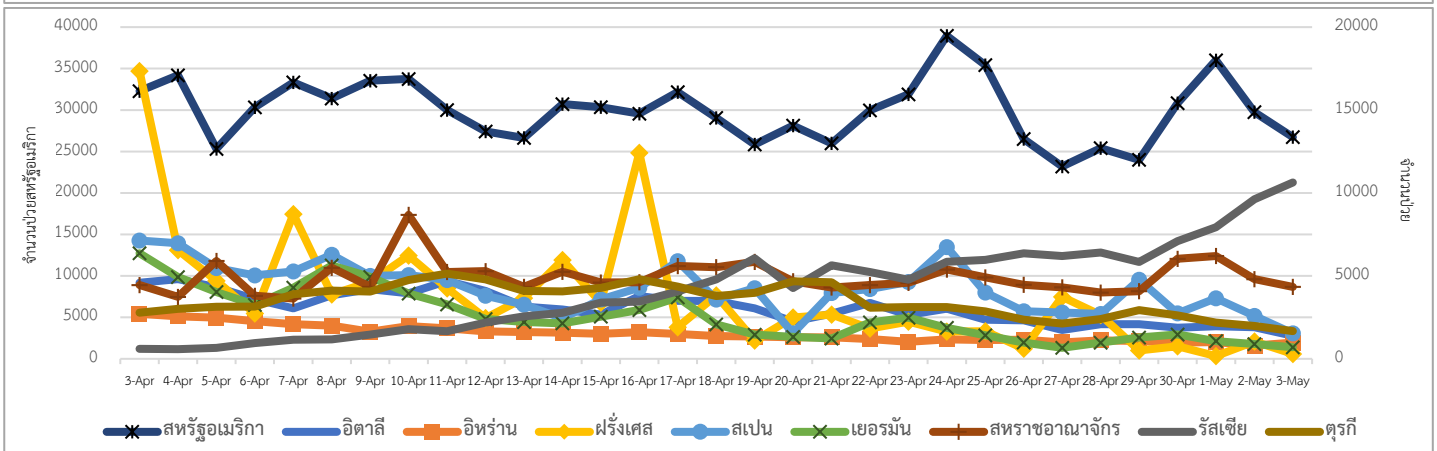
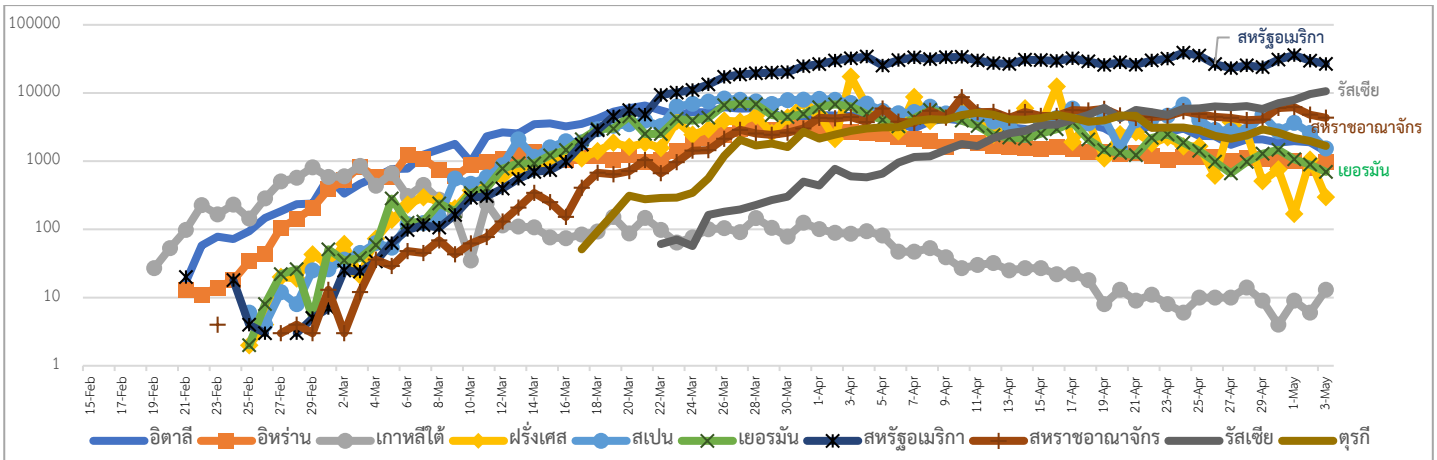
เขตติดโรคติดต่ออันตราย ฉบับที่ 2 (ตามประกาศกระทรวงสาธารณสุขวันที่ 21 เมษายน 2563)

5. มาเลเซีย
6. ราชอาณาจักรกัมพูชา
7. สาธารณรัฐประชาธิปไตยประชาชนลาว
8. สาธารณรัฐอินโดนีเซีย
9. สาธารณรัฐแห่งสหภาพพม่า

แนวโน้มจำนวนผู้ป่วย ผู้รักษาหาย/ออกจากโรงพยาบาลและผู้เสียชีวิต รายใหม่ โรคติดเชื้อไวรัสโคโรนา 2019 ทั่วโลก



แนวโน้มจำนวนผู้ป่วยใหม่รายวัน โรคติดเชื้อไวรัสโคโรนา 2019 10 ลำดับประเทศที่พบผู้ป่วยสูง



ประเด็นข่าวที่น่าสนใจ ณ วันที่ 3 พฤษภาคม 2563

รัสเซีย : ศูนย์ตอบสนองวิกฤติเชื้อไวรัสโคโรนาสายพันธุ์ใหม่ของรัสเซีย ออกรายงานเมื่อวันอาทิตย์ เกี่ยวกับสถานการณ์โรคโควิด-19 ในประเทศ ว่ามีการยืนยันผู้ป่วยใหม่อีก 10,633 คนในรอบ 24 ชั่วโมงที่ผ่านมา ถือเป็นสถิติผู้ป่วยรายวันสูงที่สุด และเพิ่มจำนวนผู้ป่วยสะสมในประเทศเป็นอย่างน้อย 134,687 คน และรักษาหายแล้ว 16,639 คน ขณะที่ 24 ชั่วโมงที่ผ่านมา มีการยืนยันผู้เสียชีวิตอีก 58 คน เพิ่มสถิติผู้เสียชีวิตสะสมจากโรคโควิด-19 ในรัสเซียเป็นอย่างน้อย 1,280 คน แม้อัตราการเสียชีวิตจากโรคโควิด-19 ในรัสเซีย ยังต่ำกว่าในสหรัฐ และอีกหลายประเทศในทวีปยุโรป ไม่ว่าจะเป็นอิตาลี สเปน และสหราชอาณาจักร แต่การพบผู้ติดเชื้อรายวันของรัสเซียเพิ่มขึ้นเป็นจำนวนมากอย่างต่อเนื่องตั้งแต่สัปดาห์ที่แล้ว ทั้งนี้ ประธานาธิบดี วลาดิเมียร์ ปูติน ขยายระยะเวลาบังคับใช้มาตรการล็อกดาวน์ในรัสเซียที่มีผลตั้งแต่ปลายเดือนมี.ค.ที่ผ่านมา ออกไปจนถึงวันที่ 11 พ.ค.นี้ อย่างไรก็ตาม ในคณะรัฐมนตรีรัสเซียมีเจ้าหน้าที่ระดับสูงต้องเข้ารับการรักษาตัวจากอาการป่วยเพราะเชื้อไวรัสโคโรนาสายพันธุ์ใหม่แล้ว 2 คน คือนายกรัฐมนตรีมิคาอิล มิซุสติน และนายวลาดิเมียร์ ยาคุเชฟ รวมถึงกระทรวงอุตสาหกรรม การเคหะและระบบสาธารณสุขปก

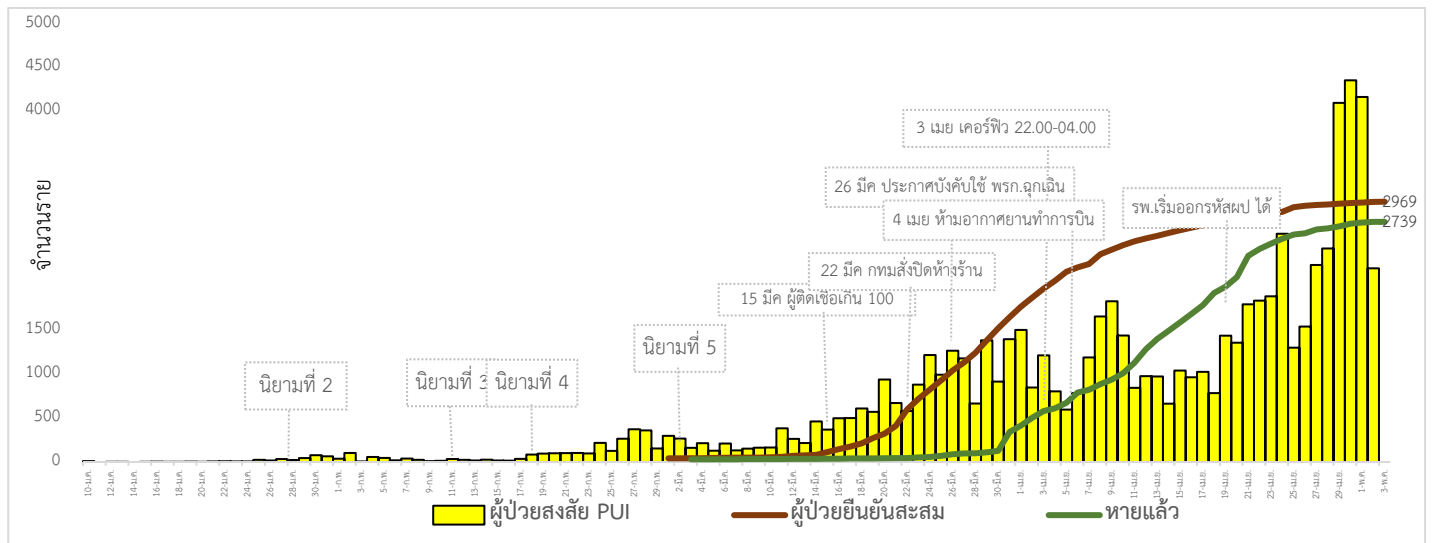
จีน : ชาวจีนแท้ที่เกี่ยววันหยุดยาว หลังพ้นวิกฤติ COVID-19 สื่อทางการจีน รายงานว่า วันหยุดยาวเนื่องในโอกาสวันแรงงานของจีน มีประชาชนเดินทางท่องเที่ยวทั่วประเทศมากถึง 30.8 ล้านคน โดยมียอดการใช้จ่ายระหว่างการท่องเที่ยวในประเทศเพียงวันเดียวรวมเป็นเงินสูงกว่า 12,900 ล้านหยวน หรือประมาณ 59,000 ล้านบาท หลังจากที่จีนเปิดแหล่งท่องเที่ยวยอดนิยมมากกว่า 8,000 แห่ง ซึ่งคิดเป็นร้อยละ 70 ของทั้งหมด โดยยังมีมาตรการจำกัดจำนวนผู้เข้าชมด้วยการจองล่วงหน้า และให้นักท่องเที่ยวรักษาความสะอาดมากเป็นพิเศษเพื่อป้องกันการระบาดซ้ำอยู่ด้วย

เกาหลีใต้ : ทางเกาหลีใต้เตรียมผ่อนปรนมาตรการเว้นระยะห่างเพิ่มเติมในวันที่ 6 พ.ค.นี้ ซึ่งจะส่งผลให้ธุรกิจต่างๆ หายใจเปิดทำการได้เป็นบางส่วน หลังจากที่ทางรัฐบาลประสบความสำเร็จในการควบคุมการระบาดของ COVID-19 ได้เป็นที่น่าพอใจในระดับหนึ่งแล้ว นอกจากนี้ยังจะอนุญาตให้จัดกิจกรรมที่มีการรวมตัวกันได้อีกครั้ง แต่ต้องปฏิบัติตามแนวทางกำจัดเชื้อด้วย

ไทย : นายยุทธศักดิ์ สุภสร ผู้ว่าการการท่องเที่ยวแห่งประเทศไทย (ททท.) เปิดเผยว่า ททท.ได้รับการแจ้งอย่างไม่เป็นทางการจากผู้ประกอบการแพลตฟอร์มออนไลน์ท่องเที่ยวในประเทศไทยว่า ขณะนี้มีสัญญาณการฟื้นตัวทางด้านการท่องเที่ยวของไทยในทิศทางที่ดี โดยเฉพาะในช่วงของการขอความร่วมมือทุกคนหยุดเชื้อและทำงานที่บ้าน หรือเวิร์คฟรอมโฮม เพราะพบว่า มีประชาชนเข้ามาสืบค้นข้อมูล หรือทำการจองที่พัก หรือโรงแรมต่างๆ เป็นจำนวนมาก โดยเฉพาะในเดือนพ.ค.นี้ และในช่วงเดือน ต.ค.นี้ ซึ่งททท.กำลังติดตามสถานการณ์ว่าเป็นอย่างไร แต่ในขณะนี้คงต้องให้ความสำคัญกับความปลอดภัยทางด้านสุขภาพก่อน “ตัวเลขที่เห็นตอนนี้ พบว่ามีคนเข้ามาดู หรือบางรายได้เข้ามาจองที่พักต่างๆ ทั่วประเทศในจำนวนที่มากพอสมควร อาจเป็นไปได้ว่า คนส่วนใหญ่อดอันมาในช่วงที่มีการล็อกดาวน์ไม่ให้เกิดการเดินทางเคลื่อนย้ายไปไหน ซึ่งตามปกติแล้วในช่วงเวลานี้ จะเป็นช่วงที่คนออกเดินทางท่องเที่ยวกันจำนวนมาก แสดงให้เห็นว่าคนเข้าไปดูแล้วว่าที่ไหนเปิดได้บ้าง”

- กระทรวงสาธารณสุข ขอประชาชนร่วมตรวจสอบสถานประกอบการที่เริ่มเปิดบริการต้องสอบผ่านเกณฑ์มาตรฐานการสกัดโควิด 19 ยืนยันต้องคัดกรองเข้มข้น พร้อมยกผู้ประกอบการเป็นแม่ทัพด้านหน้าผู้ศึกษาหลังเริ่มผ่อนปรนมาตรการ ขณะที่กรมการส่งเสริมการปกครองท้องถิ่นสั่ง อปท.คุมเข้มตลาดสด/ตลาดนัดทั่วประเทศ เว้นระยะห่างแฉก้า กระตุ้นให้ล้างมือ สวมหน้ากาก วัดไข้ก่อนเข้าตลาด พร้อมผนึกกำลังสาธารณสุขจัดทีมลงพื้นที่ตรวจสอบมาตรฐานกิจการที่เริ่มให้บริการ เพื่อให้เกิดความปลอดภัยร่วมกัน

สถานการณ์การคัดกรองผู้ป่วยสงสัยโรคติดเชื้อไวรัสโคโรนา 2019 ในประเทศไทย ตามอาการ



วันที่ 2 พฤษภาคม 2563 ณ เวลา 18.00 น. พบผู้ป่วยที่มีอาการตามนิยามเฝ้าระวังโรครายใหม่ จำนวน 2,210 ราย ดังตาราง

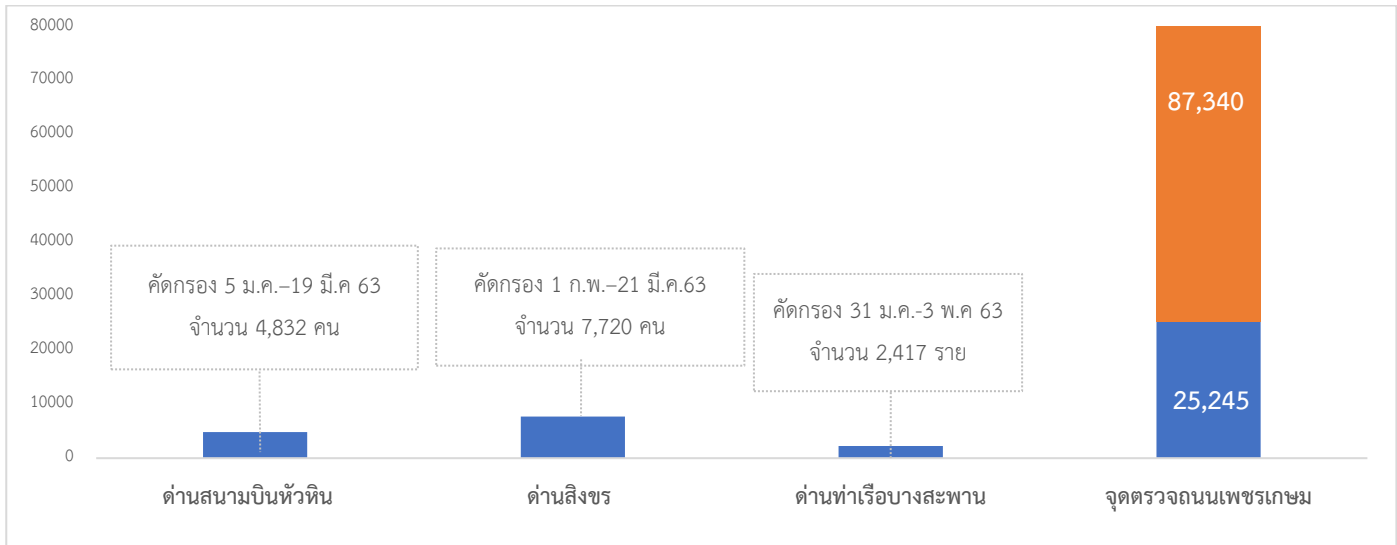
สถานการณ์	ผู้ป่วย PUI สะสม
จำนวนผู้ป่วยที่มีอาการเข้าได้ตามนิยาม	72,745
<ul style="list-style-type: none"> ● คัดกรองพบที่สนามบิน ● คัดกรองที่ทำเรือ ● เข้ารับการรักษาที่โรงพยาบาลด้วยตนเอง (รพ.เอกชน 29,805 ราย รพ.รัฐ 41,243 ราย และอยู่ระหว่างสอบสวน 621) ● รับแจ้งจากโรงแรม ศูนย์เอราวัณ มหาวิทยาลัยและมัคคุเทศก์และอยู่ตะเภา 	<p>986</p> <p>2</p> <p>71,669</p> <p>88</p>
<ul style="list-style-type: none"> ● จำนวนผู้ป่วยยืนยัน (3 พ.ค.63) 	2,969
<ul style="list-style-type: none"> ● หายป่วยและแพทย์อนุญาตให้ออกจากโรงพยาบาล 	2,739
<ul style="list-style-type: none"> ● อยู่ระหว่างการรักษาพยาบาล 	176
<ul style="list-style-type: none"> ● เสียชีวิต 	54
<ul style="list-style-type: none"> ● การติดเชื้อของผู้ป่วยยืนยันสะสม 	2,969
<ul style="list-style-type: none"> ● จากภายในประเทศ 	2,457
<ul style="list-style-type: none"> ● จากภายนอกประเทศ 	512
<ul style="list-style-type: none"> ● กักกันในพื้นที่รัฐกำหนด* 	83

*หมายเหตุ: เริ่มมีมาตรการกักกันผู้ที่เดินทางมาจากต่างประเทศตั้งแต่วันที่ 3 เมษายน

ขณะนี้ จำนวนผู้ป่วยรายใหม่ลดลง รายงานรายใหม่ 3 ราย เป็นผู้ที่มิประวัติสัมผัสกับผู้ป่วยยืนยันรายก่อนหน้านี้ 2 ราย ซึ่งเป็นผู้สัมผัสในครอบครัว และคนไทยเดินทางมาจากมาเลเซีย เข้า Local Quarantine ที่นราธิวาส 1 ราย ไม่มีรายงานผู้เสียชีวิต

จากรายงานผู้ติดเชื้อรายใหม่วันนี้ สาเหตุหลักมาจากการสัมผัสในครอบครัว เป็น สามี-ภรรยา ซึ่งสอดคล้องกับภาพรวมของประเทศ ที่มีผู้ติดเชื้อสูงสุดจากการสัมผัสในครอบครัว การประกอบอาชีพเสี่ยง และการเดินทางกลับจากต่างประเทศ สะท้อนให้เห็นว่าประชาชนบางส่วนยังไม่ปฏิบัติตามมาตรการรักษาระยะห่างภายในบ้านอย่างเคร่งครัดเพียงพอ จึงทำให้เกิดการติดเชื้อในครอบครัวได้ นอกจากนี้ผู้ที่เดินทางกลับภูมิลำเนาในช่วงเวลานี้ ยังถือว่ามีความเสี่ยงสูงที่จะนำไปติดให้กับคนที่ภูมิลำเนาหรือคนใกล้ชิด ขอให้ยังคงเข้มมาตรการรักษาระยะห่าง สวมหน้ากากอนามัย ล้างมือบ่อยๆ

1.ผลงานการคัดกรองผู้ป่วยสงสัยโรคติดเชื้อไวรัสโคโรนา 2019 ในจังหวัดประจวบคีรีขันธ์



จำนวนคัดกรองที่ด่านสนามบินหัวหิน ด่านสิงขร และด่านท่าเรือ จำนวน 4,832, 7,720 และ 2,417 ราย ตามลำดับ วันที่ 3 พฤษภาคม 2563 เรือ CHANG AN VISTA มาจากท่าเรือศรีราชา จังหวัดชลบุรี คัดกรอง 18 ราย เป็นชาวจีน 12 ราย, เมียนมา 6 ราย ไม่พบผู้มีอาการเข้าได้ตามนิยาม ส่วนจุดตรวจควบคุมการแพร่ระบาดของโรคติดเชื้อไวรัสโคโรนา 2019 (จุดตรวจถนนเพชรเกษม) รวมคัดกรองสะสม 112,585 ราย พบผู้มีอาการไข้ >37.5 °C จำนวน 38 ราย ในจังหวัด 12 ราย นอกจังหวัด 26 ราย ดังนี้

จุดที่ 1 อำเภอหัวหิน วันที่ 3 พฤษภาคม 2563 คัดกรอง 3,368 ราย ไม่พบผู้มีอาการ สะสมคัดกรองตั้งแต่วันที่ 26 มีนาคม - 3 พฤษภาคม 2563 คัดกรองทั้งหมด 87,340 ราย

จุดที่ 2 อำเภอบางสะพานน้อย วันที่ 3 พฤษภาคม 2563 คัดกรอง 629 ราย พบผู้มีอาการไข้ 37.5 °C 1 ราย ประสานอำเภอหัวหินส่งต่อข้อมูล สะสมคัดกรองตั้งแต่วันที่ 26 มีนาคม - 3 พฤษภาคม 2563 คัดกรองทั้งหมด 25,245 ราย

กิจกรรมการเฝ้าระวัง ค้นหาผู้ป่วยสงสัยโรคติดเชื้อไวรัสโคโรนา 2019 และการทำ Home Quarantine ในพื้นที่

2.1 การเฝ้าระวังในผู้ที่เดินทางมาจากพื้นที่เสี่ยง เขตติดโรคและพื้นที่ระบาด ในจังหวัดประจวบคีรีขันธ์

จำนวนคัดกรอง ตั้งแต่วันที่ 11 กุมภาพันธ์-3 พฤษภาคม 2563 จำนวน 3,575 ราย จบการติดตามทั้งหมดแล้ว พบผู้มีอาการเข้าตามนิยามเฝ้าระวังสะสม 13 ราย ในจำนวนนี้เป็นผู้ป่วยยืนยันพบเชื้อ จำนวน 1 ราย

2.2 การติดตามคัดกรองผู้ถูกกักที่สำนักงานตรวจคนเข้าเมืองประจวบคีรีขันธ์ (ด้านสิงขร)

สัญชาติ	จำนวนผู้ถูกกักกัน	อยู่ระหว่างเฝ้าระวัง	เฝ้าระวังครบ 14 วัน ยังคงกักกัน	หมายเหตุ
ปากีสถาน	19		19	เข้ามาอยู่ที่กักกันก่อนการระบาด ไม่พบผู้มีอาการตามนิยามเฝ้าระวัง
อุยกูร์	2		2	
เมียนมา	27	27		ไม่พบผู้มีอาการตามนิยามเฝ้าระวัง ผลการวัดอุณหภูมิ วันที่ 3 พฤษภาคม 2563 ไม่มีไข้ อาการปกติ
ลาว	5	5		
เวียดนาม	2	2		
รวม	55	34	21	

2.3 การคัดกรองผู้เดินทางกลับจาก กทม.และปริมณฑล ระหว่างวันที่ 6 มีนาคม-3 พฤษภาคม 2563

อำเภอ	กรุงเทพและปริมณฑล			
	รายใหม่	Home Quarantine	อยู่ระหว่างติดตาม	จบการติดตาม
หัวหิน	1	655	12	643
ปราณบุรี	1	217	16	201
สามร้อยยอด	2	354	29	325
กุยบุรี	0	414	43	371
เมือง	0	612	24	588
ทับสะแก	0	594	9	585
บางสะพาน	1	743	32	711
บางสะพานน้อย	0	529	35	494
รวม	5	4,118	200	3,918

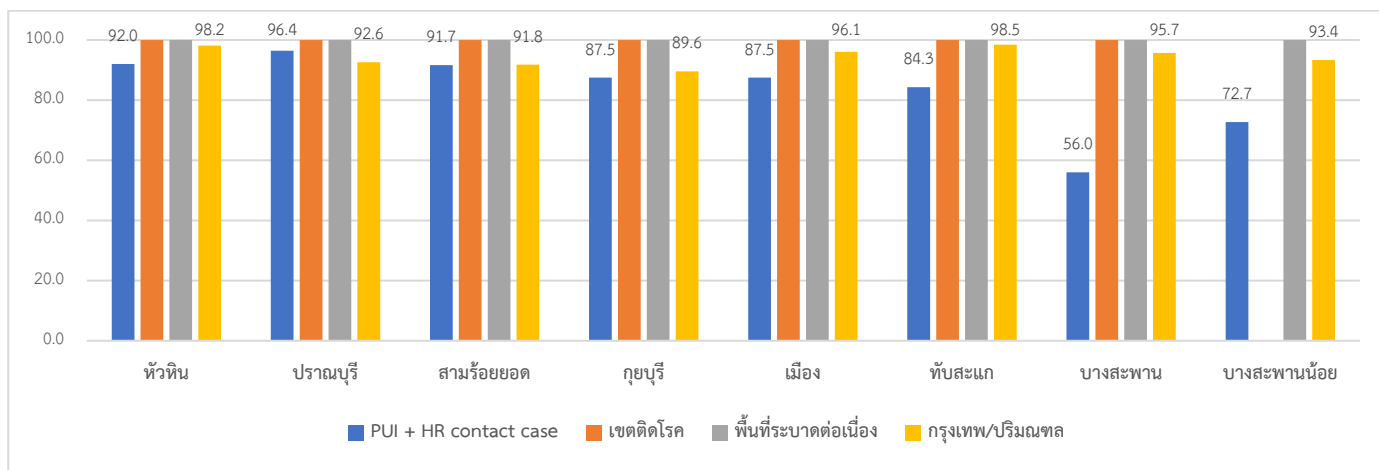
2.4 การคัดกรองผู้เดินทางกลับจากจังหวัดภูเก็ต วันที่ 3 พฤษภาคม 2563

อำเภอ	จำนวนผู้ลงทะเบียนเดินทางจากภูเก็ต	เข้ามาอยู่ในจังหวัด ประจวบคีรีขันธ์ (Home Quarantine)	อยู่ระหว่างติดตาม 14 วัน	จบการติดตาม	ผู้มีอาการตามนิยาม เฝ้าระวัง
หัวหิน	17	2	2	0	
ปราณบุรี	7	3	2	1	
สามร้อยยอด	6	4	4	0	
กุยบุรี	5	2	2	0	
เมือง	15	0	0	0	
ทับสะแก	23	8	8	0	
บางสะพาน	18	9	9	0	
บางสะพานน้อย	13	7	7	0	
รวม	104	35	34	1	

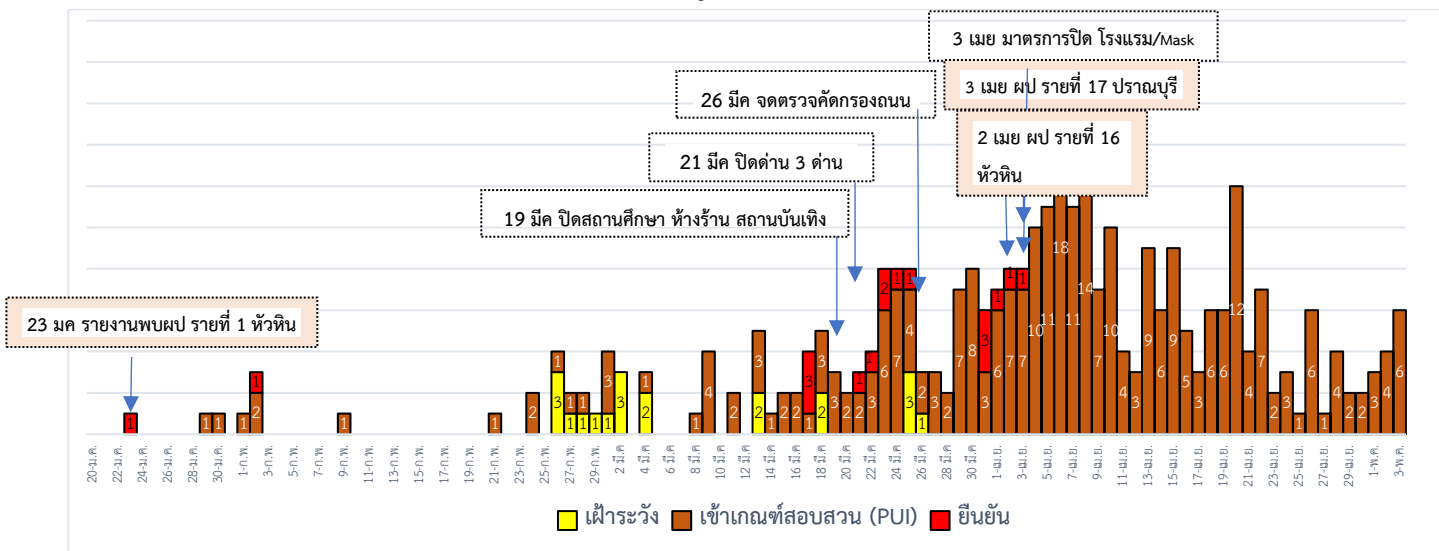
สรุปการติดตาม Home Quarantine จังหวัดประจวบคีรีขันธ์

จังหวัด	Home Quarantine				รวมติดตาม	ผลการติดตาม	
	PUI + HR contact	ตปท.เขตติดโรค	ตปท.พื้นที่ระบาด	กรุงเทพ/ปริมณฑล		ครบ 14 วัน	ไม่ครบ
หัวหิน	113	339	213	655	1320	1299(98.4)	21
ปราณบุรี	56	14	22	217	309	291(94.2)	18
สามร้อยยอด	12	13	15	354	394	364(92.4)	30
กุยบุรี	8	2	10	414	434	390(89.9)	44
เมือง	80	33	126	612	851	817(96.0)	34
ทับสะแก	51	2	73	594	720	703(97.6)	17
บางสะพาน	25	9	146	743	923	880(95.3)	43
บางสะพานน้อย	11	0	5	529	545	507(93.0)	38
ประจวบคีรีขันธ์	356	412	610	4,118	5,496	5,251	245
ครบติดตาม	(87.4%)	(100%)	(100%)	(95.1%)		(95.5%)	

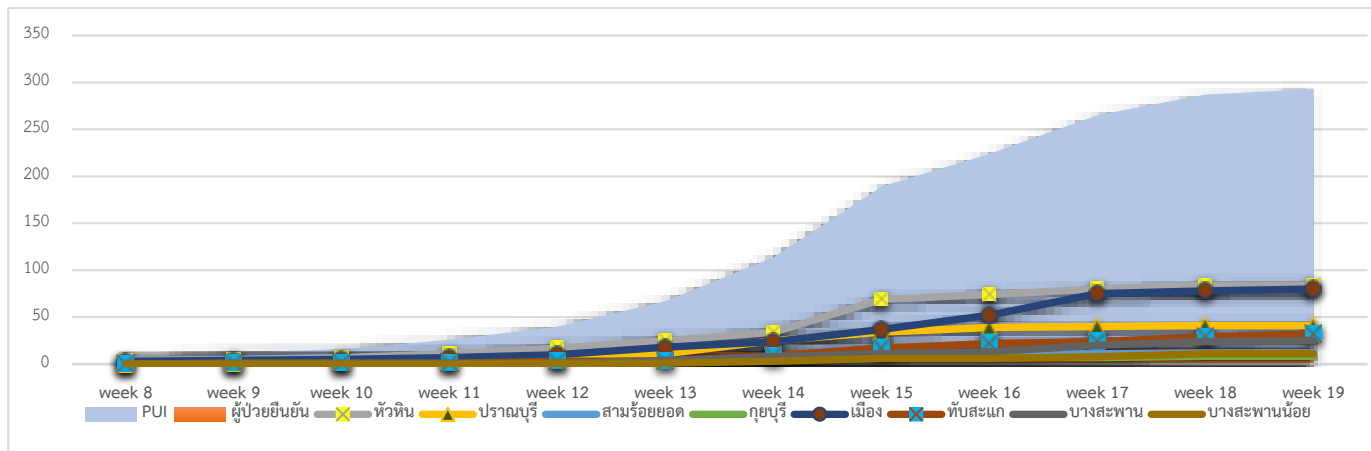
การติดตาม Home Quarantine จังหวัดประจวบคีรีขันธ์ จำแนกรายอำเภอ



3. การติดตามเฝ้าระวัง เข้าเกณฑ์สอบสวน (PUI) และ ผู้ป่วยยืนยันโรคติดเชื้อไวรัสโคโรนา 2019 จังหวัดประจวบคีรีขันธ์



จำนวนผู้ป่วย เข้าเกณฑ์สอบสวน (PUI) และ ผู้ป่วยยืนยันโรคติดเชื้อไวรัสโคโรนา 2019 สะสมรายสัปดาห์



การรับแจ้งผู้ป่วยเฝ้าระวังรายใหม่ ประจำวันที่ 3 พฤษภาคม 2563 จำนวน 6 ราย

อำเภอ	รายละเอียด	ผลตรวจ
อำเภอบางสะพาน 1 ราย	เพศหญิง อายุ 63 ปี สัญชาติไทย ช่วงเดือนธันวาคม 2562 เดินทางไปบางใหญ่ จ.นนทบุรี และพายุบุตรไปรักษาโรคมะเร็งที่สถาบันมะเร็ง 22 เม.ย.63 เดินทางกลับอ.บางสะพาน เริ่มป่วย 1 พ.ค.63 รักษา 3 พ.ค.63 ด้วยอาการ ไข้ 39.0 ไอ มีเสมหะ ปวดท้อง	รอผล
อำเภอทับสะแก 3 ราย	<p>รายที่ 1 เพศหญิง อายุ 75 ปี สัญชาติไทย 30 เม.ย.63 หลายเดินทางกลับจากกรุงเทพมหานคร เริ่มป่วย 1 พ.ค.63 รักษา 2 พ.ค.63 ด้วยอาการ ไข้ 37.6 มีน้ำมูก มีผื่นคัน</p> <p>รายที่ 2 เพศชาย อายุ 19 ปี สัญชาติไทย อาชีพขายของตลาดนัด ไม่มีประวัติเดินทางไปพื้นที่เสี่ยง เริ่มป่วย 30 เม.ย.63 รักษา 2 พ.ค.63 ด้วยอาการ มีน้ำมูก เจ็บคอ ผล x-ray ปอดปกติ</p> <p>รายที่ 3 เพศชาย อายุ 87 ปี สัญชาติไทย ไม่มีประวัติเดินทางไปพื้นที่เสี่ยง มีอาการทางเดินหายใจหรือปอดอักเสบ เริ่มป่วย 29 เม.ย.63 รักษา 30 เม.ย.63 ด้วยอาการ เวียนศีรษะ หน้ามืด ผล x-ray ปอดผิดปกติ</p>	รอผล
อำเภอเมือง 2 ราย	<p>รายที่ 1 เพศหญิง อายุ 58 ปี สัญชาติไทย 22 เม.ย.63 เดินทางไปรับยาวัคซีนโรค ที่รพ.ศิริราช เริ่มป่วย 26 เม.ย.63 รักษา 29 เม.ย.63 ด้วยอาการ ไอ มีเสมหะ คลื่นไส้ อาเจียน ผล x-ray ปอดผิดปกติ</p> <p>รายที่ 2 เพศหญิง อายุ 49 ปี สัญชาติไทย อาชีพค้าขาย 3 พ.ค.63 เดินทางจากจังหวัดระนอง ถึงอำเภอเมืองประจวบคีรีขันธ์ เวลา 11.10 น. วุฒิหมดสติ ตกลงจากเบาะด้านข้างคนขับ รถจอดอยู่ ญาตินำส่ง รพ. เสียชีวิตในเวลาต่อมา ไม่มีโรคประจำตัว</p>	รอผล

สรุปผู้ป่วยเข้าเกณฑ์สอบสวนโรคติดเชื้อไวรัสโคโรนา 2019 จังหวัดประจวบคีรีขันธ์

ผู้ป่วยเข้าเกณฑ์สอบสวนโรค		ไม่พบเชื้อ	รอผลห้องปฏิบัติการ	รักษาอยู่	ออกจาก รพ.
รายใหม่	สะสม	287	6	6	287
6	293				

สรุปผู้ป่วยยืนยันโรคติดเชื้อไวรัสโคโรนา 2019 จังหวัดประจวบคีรีขันธ์

ผู้ป่วยยืนยันพบเชื้อ		รักษาอยู่	อาการรุนแรง	รักษาหาย/ออกจาก รพ.	เสียชีวิต
รายใหม่	สะสม	0	0	15	2 ราย 1 เสียชีวิตก่อนได้รับการรักษาในรพ. ราย 2 เสียชีวิต รพ.นอกจังหวัด สูงอายุ มีโรคประจำตัว
0	17				

มาตรการภายในจังหวัดประจวบคีรีขันธ์

1. ทุกโรงพยาบาล/โรงพยาบาลส่งเสริมสุขภาพตำบล จัดทำป้ายคัดกรองไว้ที่ OPD/ ER ทั้งในเวลาและนอกเวลา
2. ทุกโรงพยาบาลกำหนดเส้นทางเคลื่อนย้ายผู้ป่วยที่เข้าเกณฑ์สอบสวนโรคและซ้อมการเคลื่อนย้ายผู้ป่วย
3. กำหนดห้องแยกผู้ป่วย (ห้องพิเศษ) และเตรียม Cohort Ward
4. กำหนดทีมงาน/ ฝึกซ้อมการใส่ชุด PPE และการทำลายเชื้อ
 - ทีมแพทย์รักษา - ทีมพยาบาล
 - ทีม Lab - ทีมสอบสวนโรค
 - ทีมทำความสะอาด - ทีม IC ที่คอยกำกับ
5. จัดเตรียมยา เวชภัณฑ์ และทรัพยากร ให้เหมาะสมและเพียงพอ
6. หากพบผู้ที่เข้าเกณฑ์การสอบสวนโรคให้รักษาไว้ที่ รพ.นั้นๆ
7. ถ้าผู้ป่วย มีอาการหนักขึ้น ให้ส่งต่อตามระบบเดิม โดยต้องรับรักษาภายในจังหวัด ถ้าจะออกนอกจังหวัดจะอยู่ในความรับผิดชอบของ เขตสุขภาพที่ 5/ กระทรวงสาธารณสุข
8. สำนักงานสาธารณสุขจังหวัดประจวบคีรีขันธ์ พัฒนาคัดทีม CDCU การใช้ PPE, การทำลายเชื้อ, การสอบสวน, เก็บตัวอย่าง
9. ประชาสัมพันธ์เชิงรุกและการให้ข้อมูลแก่สาธารณะ
 - ให้ประชาชนมีการสวมใส่หน้ากากอนามัยชนิดผ้า ในกรณีเข้าไปที่มีคนจำนวนมาก ได้แก่ ตลาด ห้างสรรพสินค้า โรงภาพยนตร์ โรงพยาบาล รถตู้ รถแท็กซี่ เครื่องบิน เป็นต้น
 - การกำจัดหน้ากากอนามัย สำหรับประชาชนให้ใส่ในถุงพลาสติกมัดปากถุงให้แน่นแล้วนำไปให้รพ.สต.ในพื้นที่กำจัดที่เตาเผาขยะติดเชื้อ สำหรับหน่วยงาน ให้มีถังขยะติดเชื้อเพื่อทิ้งหน้ากากอนามัยที่ใช้แล้ว
 - ล้างมือด้วยสบู่บ่อยๆหรือ 70% แอลกอฮอล์แฮนด์เจล
 - กินร้อน ช้อนกลาง ใช้ของใช้ส่วนตัว ไม่ใช้ร่วมกับคนอื่น รวมทั้งคนในบ้านด้วยกัน
 - จัดทำและให้ข้อมูลวิทยุ, สื่อสาธารณะต่างๆ ตามระบบการสื่อสารของกระทรวงสาธารณสุข