



# ศูนย์ปฏิบัติการภาวะฉุกเฉินด้านการแพทย์และสาธารณสุข สำนักงานสาธารณสุขจังหวัดประจวบคีรีขันธ์ กรณี โรคติดเชื้อไวรัสโคโรนา 2019

สถานการณ์ต่างประเทศ พบผู้ป่วยยืนยัน ใน 212 ประเทศ/

ดินแดน/2 เรือสำราญ ไม่พบประเทศ ดินแดนพบใหม่

พบผู้ป่วยทั่วโลก 3,639,616 ราย เสียชีวิต 251,721 ราย อัตราป่วยตาย ร้อยละ 6.9

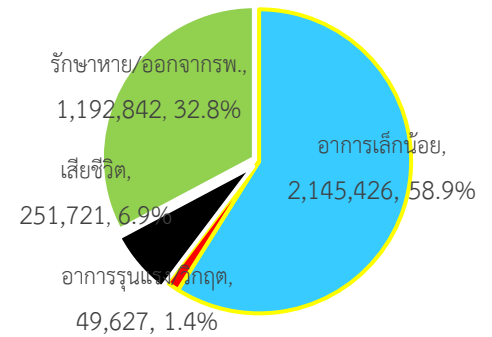
รักษาหาย/ออกจาก รพ. 1,192,842 ราย ร้อยละ 32.8

ผู้ป่วยที่กำลังรักษา อาการเล็กน้อย ร้อยละ 58.9 อาการรุนแรง/วิกฤติ ร้อยละ 1.4

ลำดับประเทศ ที่พบโรคติดเชื้อไวรัสโคโรนา 2019 สูงสุด ดังนี้

ข้อมูล <https://www.worldometers.info/coronavirus/> 06.00 น.

ฉบับที่ 113 EOC ครั้งที่ 96 ประจำวันที่ 5 พฤษภาคม 2563 เวลา 09.00 น.



| ประเทศ/อื่นๆ      | รวมป่วย   | ป่วยใหม่ | รวมเสียชีวิต | %    | เสียชีวิตใหม่ | รักษาหาย | %    | อาการรุนแรง | อัตราป่วย 1M pop | อัตราตาย 1M pop | อัตราตรวจ 1M pop |
|-------------------|-----------|----------|--------------|------|---------------|----------|------|-------------|------------------|-----------------|------------------|
| สหรัฐอเมริกา      | 1,210,356 | 22,234   | 69,494       | 5.7  | 896           | 186,924  | 15.4 | 16,043      | 3,657            | 210             | 22,465           |
| นิวยอร์ก          | 327,374   | 3,491    | 24,944       | 7.6  | 296           |          |      |             |                  |                 |                  |
| นิวเจอร์ซีย์      | 129,287   | 1,849    | 7,951        | 6.1  | 65            |          |      |             |                  |                 |                  |
| สเปน              | 248,301   | 1,179    | 25,428       | 10.2 | 164           | 151,633  | 61.1 | 2,254       | 5,311            | 544             | 41,332           |
| อิตาลี            | 211,938   | 1,221    | 29,079       | 13.7 | 195           | 82,879   | 39.1 | 1,479       | 3,505            | 481             | 36,244           |
| สหราชอาณาจักร     | 190,584   | 3,985    | 28,734       | 15.1 | 288           | N/A      | N/A  | 1,559       | 2,807            | 423             | 19,026           |
| ฝรั่งเศส          | 169,462   | 769      | 25,201       | 14.9 | 306           | 51,371   | 30.3 | 3,696       | 2,596            | 386             | 16,856           |
| เยอรมัน           | 166,152   | 488      | 6,993        | 4.2  | 127           | 132,700  | 79.9 | 1,949       | 1,983            | 83              | 30,400           |
| รัสเซีย           | 145,268   | 10,581   | 1,356        | 0.9  | 76            | 18,095   | 12.5 | 2,300       | 995              | 9               | 29,465           |
| ตุรกี             | 127,659   | 1,614    | 3,461        | 2.7  | 64            | 68,166   | 53.4 | 1,384       | 1,514            | 41              | 13,886           |
| บราซิล            | 107,844   | 6,697    | 7,328        | 6.8  | 303           | 45,815   | 42.5 | 8,318       | 507              | 34              | 1,597            |
| อิหร่าน           | 98,647    | 1,223    | 6,277        | 6.4  | 74            | 79,379   | 80.5 | 2,676       | 1,174            | 75              | 6,052            |
| ประเทศกลุ่ม ASEAN |           |          |              |      |               |          |      |             |                  |                 |                  |
| สิงคโปร์          | 18,778    | 573      | 18           | 0.10 |               | 1,457    | 7.8  | 22          | 3,210            | 3               | 24,600           |
| อินโดนีเซีย       | 11,587    | 395      | 864          | 7.46 | 19            | 1,954    | 16.9 |             | 42               | 3               | 427              |
| ฟิลิปปินส์        | 9,485     | 262      | 623          | 6.57 | 16            | 1,315    | 13.9 | 31          | 87               | 6               | 1,151            |
| มาเลเซีย          | 6,353     | 55       | 105          | 1.65 |               | 4,484    | 70.6 | 28          | 196              | 3               | 6,352            |
| ไทย               | 2,987     | 18       | 54           | 1.81 |               | 2,740    | 91.7 | 61          | 43               | 1               | 3,264            |
| เวียดนาม          | 271       |          |              | 0.00 |               | 219      | 80.8 | 8           | 3                |                 | 2,681            |
| พม่า              | 161       | 6        | 6            | 3.73 |               | 49       | 30.4 |             | 3                | 0               | 166              |
| บรูไน             | 138       |          | 1            | 0.72 |               | 130      | 94.2 | 2           | 315              | 2               | 33,090           |
| กัมพูชา           | 122       |          |              | 0.00 |               | 120      | 98.4 | 1           | 7                |                 | 740              |
| ลาว               | 19        |          |              | 0.00 |               | 9        | 47.4 |             | 3                |                 | 306              |

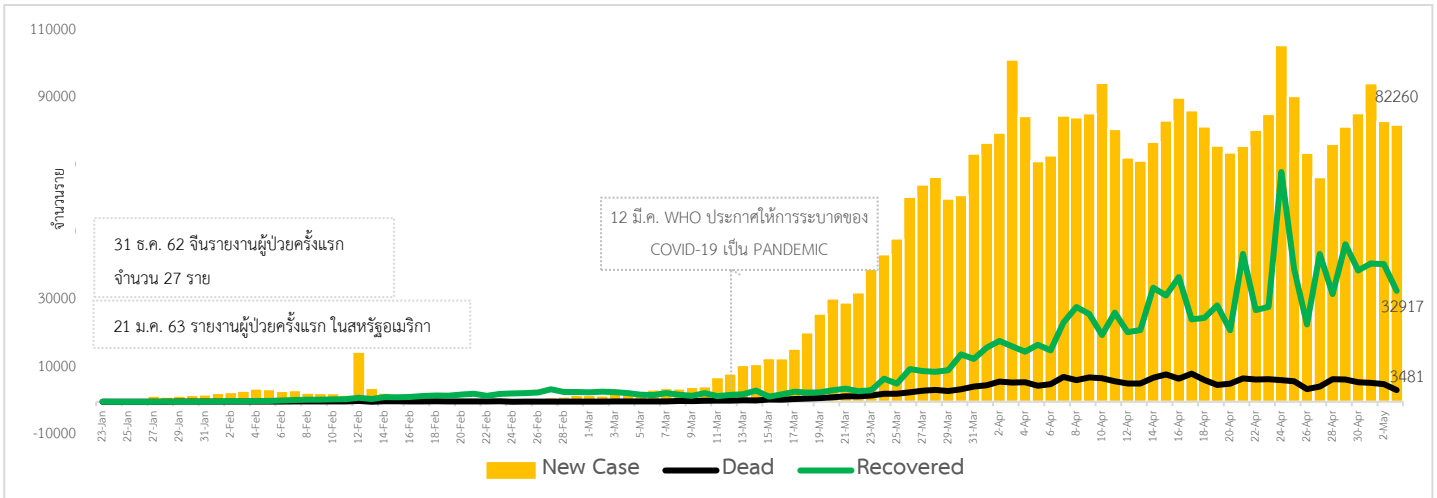
**เขตติดโรคติดต่ออันตราย** เมื่อเดินทางมาถึงประเทศไทย ต้องกักกันตัวอยู่ในที่พำนัก เป็นเวลา 14 วัน ห้ามออกจากสถานที่เด็ดขาด (ตามประกาศกระทรวงสาธารณสุขวันที่ 5 มีนาคม 2563)

1. สาธารณรัฐประชาชนจีน (รวมถึงเขตบริหารพิเศษมาเก๊า และ เขตบริหารพิเศษฮ่องกง)
2. เกาหลีใต้
3. สาธารณรัฐอิตาลี
4. สาธารณรัฐอิสลามอิหร่าน

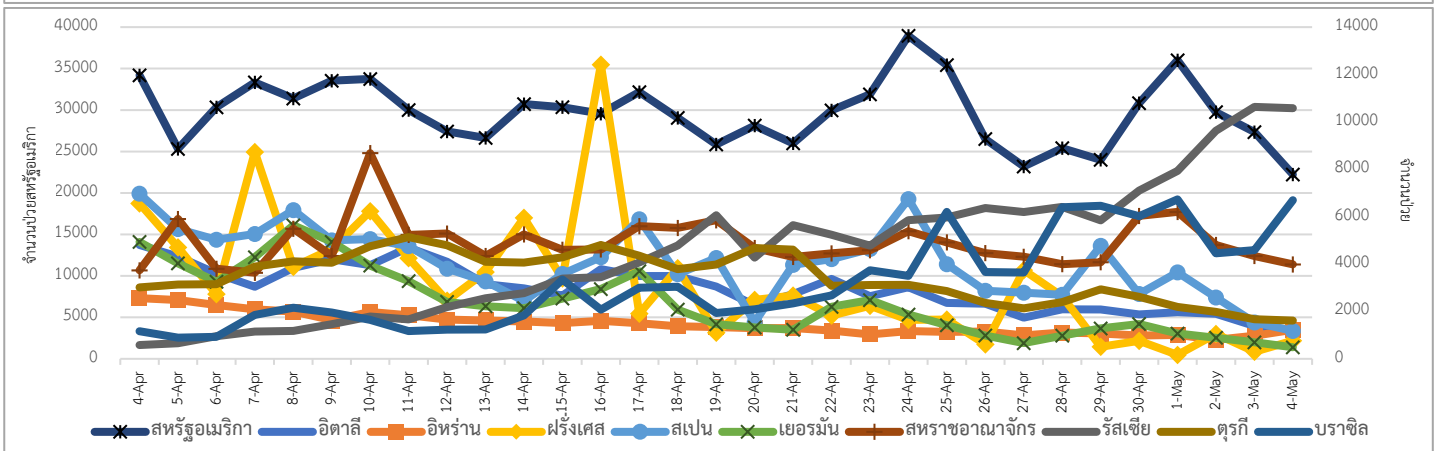
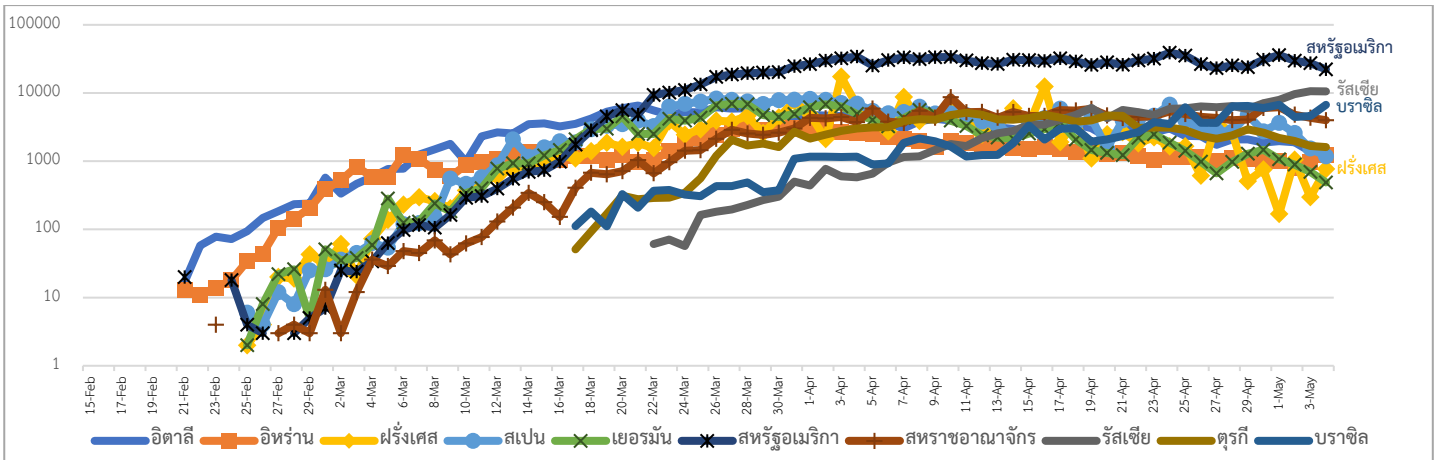
**เขตติดโรคติดต่ออันตราย ฉบับที่ 2** (ตามประกาศกระทรวงสาธารณสุขวันที่ 21 เมษายน 2563)

5. มาเลเซีย
6. ราชอาณาจักรกัมพูชา
7. สาธารณรัฐประชาธิปไตยประชาชนลาว
8. สาธารณรัฐอินโดนีเซีย
9. สาธารณรัฐแห่งสหภาพพม่า

แนวโน้มจำนวนผู้ป่วย ผู้รักษาหาย/ออกจากโรงพยาบาลและผู้เสียชีวิต รายใหม่ โรคติดเชื้อไวรัสโคโรนา 2019 ทั่วโลก



แนวโน้มจำนวนผู้ป่วยใหม่รายวัน โรคติดเชื้อไวรัสโคโรนา 2019 10 ลำดับประเทศที่พบผู้ป่วยสูง





**ประเด็นข่าวที่น่าสนใจ ณ วันที่ 4 พฤษภาคม 2563**

**สหรัฐอเมริกา :** องค์การอาหารและยาสหรัฐฯ (FDA) อนุมัติจำหน่ายยาเรมเดซิเวียร์ ให้แก่ผู้ป่วยหนักด้วยโรคติดเชื้อไวรัสโคโรนา 2019 ถือเป็นยาชนิดแรกที่ได้รับการอนุมัติจากทางการสหรัฐฯ ในการนำมาใช้กับผู้ป่วยด้วยโรคติดเชื้อไวรัสโคโรนา 2019 ที่มีอาการหนัก นอกจากนี้ผลการทดลองทางคลินิกเมื่อเร็วๆ นี้ก็ออกมาว่า ยาเรมเดซิเวียร์ช่วยลดระยะเวลาในการรักษาผู้ป่วยหนักด้วยโรคติดเชื้อไวรัสโคโรนา 2019 ให้สั้นลง สำนักงานอาหารและยาสหรัฐฯ อธิบายว่า ยาเรมเดซิเวียร์เป็นยาที่ใช้ฉีดเข้าหลอดเลือดดำของผู้ป่วยวันละ 1 ครั้ง นานสูงสุด 10 วันซึ่งขึ้นอยู่กับคำแนะนำของเจ้าหน้าที่ทางการแพทย์ ซึ่งยานี้อาจช่วยลดปริมาณเชื้อไวรัสโคโรนาในร่างกายและช่วยให้ผู้ป่วยหายเร็วขึ้น ส่วนผลข้างเคียงที่อาจเกิดจากการใช้ยาอาจมีอาการอันไม่พึงประสงค์ที่สัมพันธ์กับการหยุดยาทางหลอดเลือดดำ และการเพิ่มระดับของเอนไซม์ในตับ

**ญี่ปุ่น :** ยาสุโตะชิ นิชิมุระ รัฐมนตรีผู้รับผิดชอบปัญหาการแพร่ระบาดของเชื้อโควิด-19 ของญี่ปุ่นระบุเมื่อวันที่ 4 พฤษภาคม ว่ารัฐบาลญี่ปุ่นเตรียมประกาศขยายประกาศสถานการณ์ฉุกเฉินต่อไปจนถึงวันที่ 31 พฤษภาคมนี้เพื่อเตรียมความพร้อมในการต่อสู้กับการแพร่ระบาดของโรคโควิด-19 ที่จะยืดเยื้อออกไป

**อิหร่าน :** ประธานาธิบดีอิฮ์ซัน รูฮานี แถลงว่า อิหร่านเตรียมผ่อนคลายมาตรการล็อกดาวน์ทั่วประเทศ โดยจะเตรียมเปิดมัสยิดหลายแห่งทั่วประเทศ ในวันที่ 4 พฤษภาคม หลังจากปิดไปเมื่อช่วงต้นเดือนมีนาคมที่ผ่านมา เนื่องจากการระบาดของโควิด-19 โดยจะมีการเปิดมัสยิดใน 132 เขตปกครอง หรือ 1 ใน 3 ของเขตปกครองทั้งหมดทั่วประเทศอิหร่าน อย่างไรก็ตาม นายรูฮานีกล่าวว่า การเว้นระยะห่างทางสังคมยังเป็นสิ่งสำคัญยิ่งในการควบคุมเป็นกลุ่ม

**อังกฤษ :** นายกรัฐมนตรีอังกฤษเตรียมที่จะเปิดแนวทางในการผ่อนคลายมาตรการล็อกดาวน์กับประชาชนทั่วประเทศในวันที่ 10 พฤษภาคมนี้ โดยรัฐบาลจะเริ่มผ่อนคลายมาตรการล็อกดาวน์เล็กน้อยในสัปดาห์นี้ ในการเริ่มอนุญาตให้ไซต์งานก่อสร้างเริ่มกลับมาดำเนินการได้ และเริ่มผ่อนคลายให้ประชาชนสามารถทำกิจกรรมกลางแจ้งได้ โดยที่ยังแนะนำให้ประชาชนสวมใส่หน้ากากอนามัยเพื่อความปลอดภัยอยู่

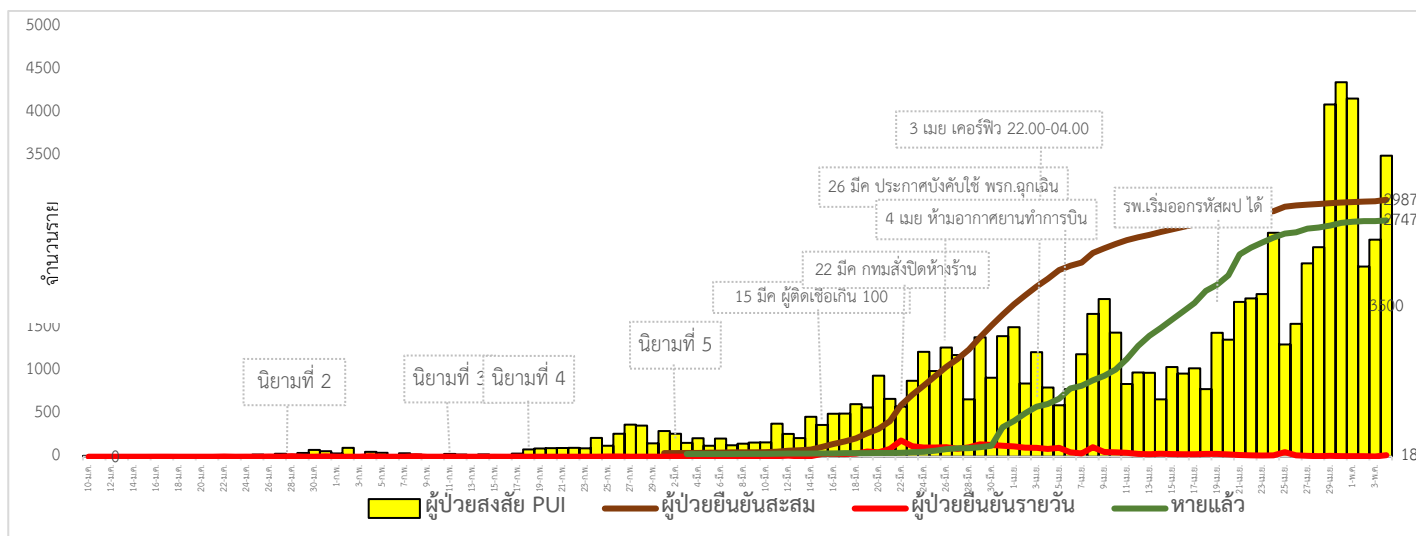
**สเปน :** รัฐบาลสเปนออกมาตรการบังคับให้ประชาชนที่ใช้บริการระบบขนส่งสาธารณะสวมใส่หน้ากากอนามัย ทั้งในรถไฟและรถบัส ควบคู่ไปกับการรักษาระยะห่างทางสังคม เพื่อป้องกันไม่ให้เกิดการแพร่ระบาดของโรคโควิด-19 รุ่นแรงซ้ำสอง โดยจะแบ่งการคลายล็อกดาวน์เป็น 4 ช่วง โดยในช่วงแรกชาวสเปนสามารถออกกำลังกายนอกที่พักอาศัยได้สองช่วง คือช่วงเช้าและ

ช่วงค่า ทำให้ปรากฏภาพผู้คนจำนวนมากเริ่มออกมาทำกิจกรรมกลางแจ้งหลังจากต้องอยู่ภายใต้มาตรการล็อกดาวน์นานกว่า 7 สัปดาห์ โดยคาดว่าสเปนจะเริ่มอนุญาตให้ร้านค้า, สถานศึกษา และโบสถ์ ททยอยเปิดทำการได้หลังจากนี้

**ไทย :** ศูนย์บริหารสถานการณ์การแพร่ระบาดของโรคติดเชื้อไวรัสโคโรนา 2019 (ศบค.) กล่าวถึงการค้นหาผู้ป่วยในกลุ่มสัมผัส และค้นหาเชิงรุกในจังหวัดยะลา โดยมีรายงานพบว่ามีผู้ติดเชื้อไวรัสโคโรนา 2019 เพิ่ม 40 ราย หลังจากมีการตรวจซ้ำเป็นครั้งที่สองโดยศูนย์วิทยาศาสตร์การแพทย์ที่จังหวัดสงขลา กลับพบว่าไม่มีผู้ติดเชื้อ ทำให้ทางผู้บริหารที่เกี่ยวข้องมีความเห็นตรงกันว่าผลยืนยันจากห้องปฏิบัติการเพียง 2 แห่งไม่เพียงพอ โดยจะมีการส่งตัวอย่างไปตรวจที่ห้องปฏิบัติการของกรมวิทยาศาสตร์การแพทย์ซึ่งเป็นกลางมากที่สุดและเป็นห้องปฏิบัติการอ้างอิงระดับประเทศ

- สำนักงานคณะกรรมการควบคุมเครื่องดื่มน้ำแอลกอฮอล์นำที่มลงพื้นที่ตรวจสอบการบังคับใช้ พรบ.ควบคุมเครื่องดื่มน้ำแอลกอฮอล์ พ.ศ.2551 ที่ร้านค้าและห้างสรรพสินค้าในเขตกรุงเทพมหานครและนนทบุรีหลังจากมีการผ่อนคลาให้ขายเครื่องดื่มน้ำแอลกอฮอล์ได้เป็นวันแรก จากการลงพื้นที่พบว่าประชาชนไปซื้อเป็นจำนวนมาก ทำให้เครื่องดื่มน้ำแอลกอฮอล์หมดอย่างรวดเร็วเพราะเกรงว่าจะมีคำสั่งห้ามจำหน่ายอีก แต่ทั้งนี้ห้างสรรพสินค้าทุกแห่งได้ให้ความร่วมมือในการปฏิบัติตามกฎหมายโดยจำหน่ายในช่วงเวลาที่กฎหมายกำหนดเท่านั้น คือ ช่วงเวลา 11.00-14.00 น. และ 17.00-00.00 น. อีกทั้งการจำหน่ายจะต้องไม่ขัดต่อการประกาศสถานการณ์ฉุกเฉินซึ่งห้ามออกนอกเคหสถานระหว่างเวลา 22.00-04.00 น.
- สำนักจุฬาราชมนตรีออกประกาศเรื่องมาตรการป้องกันการแพร่ระบาดของโรคติดเชื้อไวรัสโคโรนา 2019 โดยสาระสำคัญคือ การผ่อนปรนให้ปฏิบัติศาสนกิจละหมาดวันศุกร์ซึ่งก่อนหน้านี้ได้ประกาศให้งดการละหมาดที่มีสยิดเป็นการชั่วคราวและให้ละหมาดที่บ้านแทน ตั้งแต่วันที่ 27 มี.ค. ที่ผ่านมาจนกว่าสถานการณ์จะดีขึ้น ซึ่งขณะนี้ประเทศไทยมีแนวโน้มจำนวนผู้ติดเชื้อไวรัสโคโรนา 2019 รายใหม่ลดลง จึงเห็นควรผ่อนปรนให้มีการปฏิบัติศาสนกิจละหมาดวันศุกร์ โดยให้คณะกรรมการอิสลามประจำจังหวัดใช้ดุลยพินิจร่วมกับคณะกรรมการอิสลามประจำมัสยิด โดยขอคำปรึกษาจากผู้ว่าราชการจังหวัด ในการปฏิบัติศาสนกิจละหมาดวันศุกร์ เพื่อให้เป็นไปตามประกาศจุฬาราชมนตรีและมาตรการของทางราชการเกี่ยวกับการป้องกันโรค
- คลินิกเวชกรรมเสริมความงามเป็นหนึ่งในกิจการที่ต้องมีคำสั่งปิดสถานที่ เพราะมีโอกาสเสี่ยงต่อการแพร่โรคซึ่งอยู่ในกลุ่มเดียวกับโรงแรมสรรพ สถานบริการผับบาร์ และสถานบันเทิง ตามข้อกำหนดฉบับที่ 5 เนื่องจากมีการใช้เวลาทำกิจกรรมอยู่ในคลินิกนานพอสมควร อีกทั้งความจำเป็น ณ ช่วงเวลาแบบนี้ยังถือว่าค่อนข้างน้อย

**สถานการณ์การคัดกรองผู้ป่วยสงสัยโรคติดเชื้อไวรัสโคโรนา 2019 ในประเทศไทย ตามอาการ**





นิยามผู้สงสัยติดเชื้อไวรัสโคโรนา 2019 ที่เข้าเกณฑ์สอบสวนโรค (Patient Under Investigation : PUI) 1 พฤษภาคม 2563

| อาการและอาการแสดง                                                                                                                                                                                                                                                                                                                                   | ปัจจัยเสี่ยง                                                                                                                                                                                                                                                                                                                                                                                                                               |
|-----------------------------------------------------------------------------------------------------------------------------------------------------------------------------------------------------------------------------------------------------------------------------------------------------------------------------------------------------|--------------------------------------------------------------------------------------------------------------------------------------------------------------------------------------------------------------------------------------------------------------------------------------------------------------------------------------------------------------------------------------------------------------------------------------------|
| <p><b>กรณีที่ 1 การเฝ้าระวังที่ด้านควบคุมโรคติดต่อระหว่างประเทศ</b><br/>                     อุณหภูมิร่างกายตั้งแต่ 37.3 องศาเซลเซียสขึ้นไป หรือ อาการของระบบทางเดินหายใจอย่างใดอย่างหนึ่ง ดังต่อไปนี้ ไอ น้ำมูก เจ็บคอ ไม่ได้กลิ่น หายใจเร็ว หายใจเหนื่อย หรือ หายใจลำบาก</p>                                                                      | มีประวัติเดินทางไปยัง หรือ มาจากต่างประเทศทุกเที่ยวบิน ทุกช่องทางระหว่างประเทศ                                                                                                                                                                                                                                                                                                                                                             |
| <p><b>กรณีที่ 2 การเฝ้าระวังในผู้สงสัยติดเชื้อ/ผู้ป่วย</b><br/> <b>กรณีที่ 2.1 ผู้สงสัยติดเชื้อที่มีอาการ ได้แก่</b><br/>                     อาการของระบบทางเดินหายใจอย่างใดอย่างหนึ่ง ดังต่อไปนี้ ไอ น้ำมูก เจ็บคอ ไม่ได้กลิ่น หายใจเร็ว หายใจเหนื่อย หรือหายใจลำบาก และ/หรือ ประวัติมีไข้ หรืออุณหภูมิร่างกายตั้งแต่ 37.5 องศาเซลเซียสขึ้นไป</p> | ร่วมกับ การมีประวัติในช่วงเวลา 14 วันก่อนวันเริ่มป่วย อย่างใดอย่างหนึ่งต่อไปนี้<br>1) มีประวัติเดินทางไปยัง หรือ มาจาก หรืออยู่อาศัยในพื้นที่เกิดโรคติดเชื้อไวรัสโคโรนา 2019<br>2) ประกอบอาชีพที่เกี่ยวข้องกับนักท่องเที่ยว สถานที่แออัด หรือติดต่อกับคนจำนวนมาก<br>3) ไปในสถานที่ชุมนุมชน หรือ สถานที่ที่มีการรวมกลุ่มคน เช่น ตลาดนัด ห้างสรรพสินค้า สถานพยาบาล หรือ ชนสังฆาธารณะ<br>4) สัมผัสกับผู้ป่วยยืนยันโรคติดเชื้อไวรัสโคโรนา 2019 |
| <p><b>กรณีที่ 2.2 ผู้ป่วยโรคปอดอักเสบ</b></p>                                                                                                                                                                                                                                                                                                       | แพทย์ผู้ตรวจรักษาสงสัยว่าเป็นโรคติดเชื้อไวรัสโคโรนา 2019                                                                                                                                                                                                                                                                                                                                                                                   |
| <p><b>กรณีที่ 3 การเฝ้าระวังในบุคลากรทางการแพทย์และสาธารณสุข</b><br/>                     อาการของระบบทางเดินหายใจอย่างใดอย่างหนึ่ง ดังต่อไปนี้ ไอ น้ำมูก เจ็บคอ ไม่ได้กลิ่น หายใจเร็ว หายใจเหนื่อย หรือหายใจลำบาก หรือ ประวัติมีไข้ หรืออุณหภูมิร่างกายตั้งแต่ 37.5 องศาเซลเซียสขึ้นไป หรือ ปอดอักเสบ</p>                                          | แพทย์ผู้ตรวจรักษาสงสัยว่าเป็นโรคติดเชื้อไวรัสโคโรนา 2019 หรือมีประวัติสัมผัสผู้ป่วย/ผู้สงสัยว่าป่วยเป็นโรคติดเชื้อไวรัสโคโรนา 2019                                                                                                                                                                                                                                                                                                         |
| <p><b>กรณีที่ 4 การเฝ้าระวังผู้มีอาการติดเชื้อระบบทางเดินหายใจเป็นกลุ่มก้อน</b><br/> <b>ในชุมชน</b> ได้แก่ ผู้มีอาการติดเชื้อระบบทางเดินหายใจเป็นกลุ่มก้อน (cluster) ตั้งแต่ 5 รายขึ้นไป ในสถานที่เดียวกัน</p>                                                                                                                                      | เป็นกลุ่มก้อนในสถานที่ และ ช่วงสัปดาห์เดียวกัน โดยมีความเชื่อมโยงทางระบาดวิทยา                                                                                                                                                                                                                                                                                                                                                             |

จังหวัดที่รับรักษาผู้ป่วยยืนยันโรคติดเชื้อไวรัสโคโรนา 2019 (COVID-19) 4 พฤษภาคม 2563

แหล่งข้อมูลและจัดทำโดย : กรมควบคุมโรค กระทรวงสาธารณสุข

| กลุ่มจังหวัด                                     | จำนวน  |
|--------------------------------------------------|--------|
| จังหวัดที่มีรายงานผู้ป่วยใน 28 วันที่ผ่านมา      | 34     |
| จังหวัดที่ไม่มีรายงานผู้ป่วยช่วง 28 วันที่ผ่านมา | 34(+2) |
| จังหวัดที่ไม่มีรายงานผู้ป่วยมาก่อน               | 9      |

| จังหวัดที่มีผู้ผู้ป่วยรายใหม่ | ราย | ศูนย์กักกัน |
|-------------------------------|-----|-------------|
| สงขลา                         | -   | 18          |

9 จังหวัดที่ยังไม่มีรายงานการรับรักษาผู้ป่วย  
 1 จังหวัดที่มีผู้ป่วยเฉพาะใน State Q  
 กำแพงเพชร ชัยนาท ตรัง น่าน บึงกาฬ พิจิตร หนองคาย สิงห์บุรี อ่างทอง สตูล

จำนวน 2,987 คน 68 จังหวัด

| ผู้ป่วยสะสม 12 จังหวัดแรก | ไม่รวม State Q (อัตราป่วยต่อแสน) | State Q (+ศูนย์กักกัน) |
|---------------------------|----------------------------------|------------------------|
| 1.กรุงเทพมหานคร           | 1,526 (26.91)                    | 14                     |
| 2.ภูเก็ต                  | 220 (53.22)                      | -                      |
| 3.นนทบุรี                 | 157 (12.50)                      | -                      |
| 4.ยะลา                    | 118 (22.08)                      | 8                      |
| 5.สมุทรปราการ             | 114 (8.53)                       | -                      |
| 6.ชลบุรี                  | 87 (5.62)                        | 4                      |
| 7.ปัตตานี                 | 79 (10.95)                       | 12                     |
| 8.สงขลา                   | 44 (3.07)                        | 19 (+60)               |
| 9.เชียงใหม่               | 40 (2.26)                        | -                      |
| 10.ปทุมธานี               | 39 (3.38)                        | -                      |
| 11.นราธิวาส               | 28 (3.48)                        | 6                      |
| 12.นครปฐม                 | 22 (2.40)                        | -                      |
| จังหวัดอื่นๆ              |                                  | 21                     |
| <b>รวม</b>                |                                  | <b>84 (+60)</b>        |

จังหวัดที่รับรักษาผู้ป่วยยืนยันรายใหม่โรคติดเชื้อไวรัสโคโรนา 2019 (COVID-19) จำแนกตามระยะเวลารายงานฯ

(ข้อมูล ณ วันที่ 4 พฤษภาคม 2563)

| กลุ่มจังหวัด                           | จำนวน | กรุงเทพ ภาคกลาง ตะวันออก                                                                                            | ภาคเหนือ                                                            | ภาคตะวันออกเฉียงเหนือ                                                                                                               | ภาคใต้                                                                                            |
|----------------------------------------|-------|---------------------------------------------------------------------------------------------------------------------|---------------------------------------------------------------------|-------------------------------------------------------------------------------------------------------------------------------------|---------------------------------------------------------------------------------------------------|
| มีรายงานผู้ป่วยช่วง 28 วันที่ผ่านมา    | 34    | กรุงเทพมหานคร ฉะเชิงเทรา ชลบุรี นครปฐม นนทบุรี ปทุมธานี ปราจีนบุรี พระนครศรีอยุธยา สมุทรปราการ สมุทรสาคร สุพรรณบุรี | เชียงใหม่ นครสวรรค์ พะเยา พิจิตร อุตรดิตถ์ ลำปาง                    | เลย ขอนแก่น ชัยภูมิ นครพนม นครราชสีมา                                                                                               | กระบี่ ชุมพร ตรัง นครศรีธรรมราช นราธิวาส ปัตตานี พังงา พัทลุง ภูเก็ต ยะลา สงขลา สตูล สุราษฎร์ธานี |
| ไม่มีรายงานผู้ป่วยช่วง 28 วันที่ผ่านมา | 34    | เพชรบุรี กาญจนบุรี จันทบุรี นครนายก ประจวบคีรีขันธ์ ระยองราชบุรี ลพบุรี สมุทรสงคราม สระแก้ว สระบุรี                 | เชียงราย เพชรบูรณ์ แม่ฮ่องสอน ดาก ลำพูน สุโขทัย อุตรดิตถ์ อุทัยธานี | กาฬสินธุ์ บุรีรัมย์ มหาสารคาม มุกดาหาร ยโสธร ร้อยเอ็ด ศรีสะเกษ สกลนคร สุรินทร์ หนองคาย หนองบัวลำภู อำนาจเจริญ อุตรดิตถ์ อุบลราชธานี |                                                                                                   |
| ไม่มีรายงานผู้ป่วยมาก่อน               | 9     | ชัยนาท ตรัง สิงห์บุรี อ่างทอง                                                                                       | กำแพงเพชร น่าน พิจิตร                                               | บึงกาฬ                                                                                                                              | ระนอง สตูล (เฉพาะ State Q)                                                                        |

แหล่งข้อมูลและจัดทำโดย : กรมควบคุมโรค กระทรวงสาธารณสุข

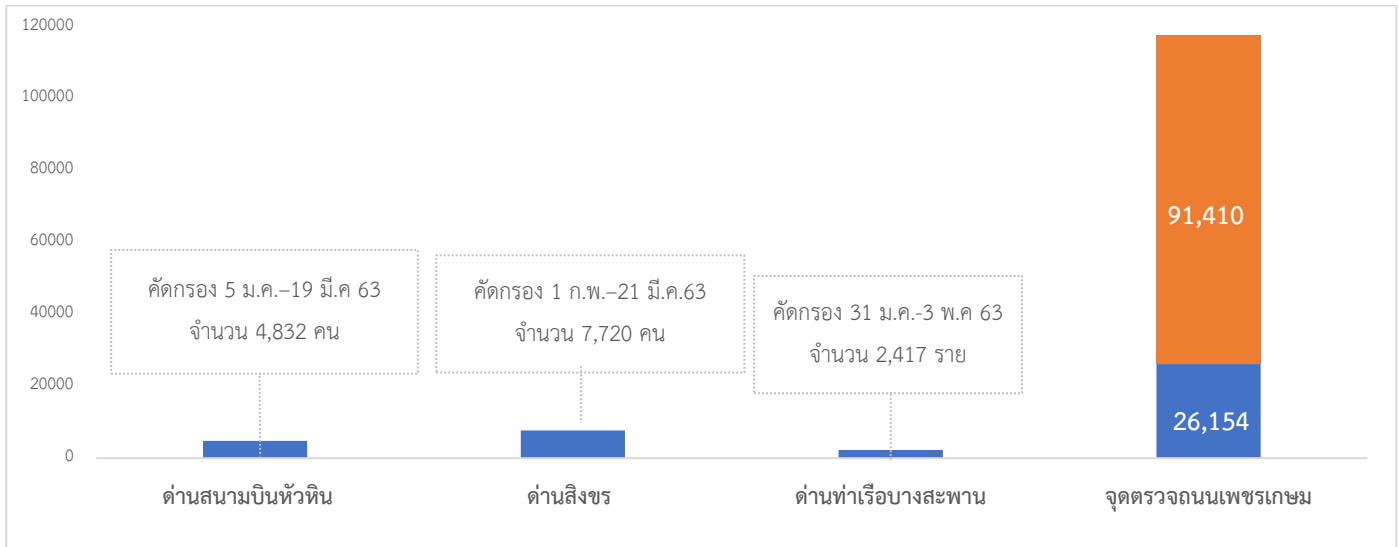
วันที่ 4 พฤษภาคม 2563 ณ เวลา 18.00 น. พบผู้ป่วยที่มีอาการตามนิยามเฝ้าระวังโรครายใหม่ จำนวน 3,500 ราย ดังตาราง

| สถานการณ์                                                                                                                                                                                                                                                                                                                                        | ผู้ป่วย PUI สะสม                                                                   |
|--------------------------------------------------------------------------------------------------------------------------------------------------------------------------------------------------------------------------------------------------------------------------------------------------------------------------------------------------|------------------------------------------------------------------------------------|
| <b>จำนวนผู้ป่วยที่มีอาการเข้าได้ตามนิยาม</b> <ul style="list-style-type: none"> <li>● คัดกรองพบที่สนามบิน</li> <li>● คัดกรองที่ทำเรือ</li> <li>● เข้ารับการรักษาที่โรงพยาบาลด้วยตนเอง (รพ.เอกชน 32,981 ราย รพ.รัฐ 44,200 ราย และอยู่ระหว่างสอบสวน 458)</li> <li>● รับแจ้งจากโรงแรม ศูนย์เฮอร์วีน มหาวิทยาลัยและมัคคุเทศก์และอยู่ตะเภา</li> </ul> | <b>78,768 (+3,500)</b><br><br>1,039 (+8)<br><br>2<br><br>77,639 (+3,492)<br><br>88 |
| <ul style="list-style-type: none"> <li>● จำนวนผู้ป่วยยืนยัน               <ul style="list-style-type: none"> <li>หายป่วยและแพทย์อนุญาตให้ออกจากโรงพยาบาล</li> <li>อยู่ระหว่างการรักษาพยาบาล</li> <li>เสียชีวิต</li> </ul> </li> </ul>                                                                                                            | 2,987 (+18)<br><br>2,747 (+7)<br><br>186 (+11)<br><br>54                           |
| <ul style="list-style-type: none"> <li>● การติดเชื้อของผู้ป่วยยืนยันสะสม               <ul style="list-style-type: none"> <li>จากภายในประเทศ</li> <li>จากภายนอกประเทศ</li> <li>กักกันในพื้นที่รัฐกำหนด*</li> </ul> </li> </ul> <p><small>*หมายเหตุ: เริ่มมีมาตรการกักกันผู้ที่เดินทางมาจากต่างประเทศตั้งแต่วันที่ 3 เมษายน</small></p>           | 2,987<br><br>2,456<br><br>531 (+18)<br><br>102 (+18)                               |

ตั้งแต่วันที่ 18 มกราคม ถึงวันที่ 1 พฤษภาคม 2563 (สัปดาห์ที่ 18) มีจำนวนการตรวจวินิจฉัยโรคติดเชื้อไวรัสโคโรนา 2019 โดยห้องปฏิบัติการจากกระทรวงสาธารณสุข หน่วยงานมหาวิทยาลัย และหน่วยงานเอกชน โดยวิธี RTPCR ทั้งหมด 220,415 ตัวอย่าง คิดเป็นจำนวนการตรวจวินิจฉัยเฉลี่ยวันละ 5,400 ราย แบ่งเป็นผู้ป่วยที่มีอาการตามนิยามการเฝ้าระวังโรค 78,768 ราย และผู้ป่วยที่มีอาการไม่เข้าเกณฑ์การเฝ้าระวังโรค 141,647 ราย

ส่วนที่ศูนย์กักตัวผู้ต้องกักตรวจคนเข้าเมืองจังหวัดสงขลา เจ้าหน้าที่ตรวจพบผู้ติดเชื้อไวรัสโควิด-19 เพิ่มอีก 18 ราย จากเดิมที่พบติดเชื้อไปแล้ว 42 ราย ตรวจสอบพบว่าผู้ติดเชื้อทั้ง 18 ราย เป็นชาวโรฮีนจาลักลอบเข้าเมืองโดยผิดกฎหมาย ถูกกักตัวอยู่รวมกันบนชั้น 2 ของศูนย์ฯ จากจำนวนทั้งหมด 28 ราย โดยผู้ติดเชื้อแบ่งเป็นหญิง 17 ราย อายุระหว่าง 19-20 ปี และเด็กชายอายุ 10 ขวบ 1 ราย ทีมแพทย์เข้าไปเอกซเรย์เพื่อดูอาการในระบบทางเดินหายใจและการทำงานของปอด หากพบว่ามีปอดบวมจะส่งไปรักษา รพ.หาดใหญ่ ส่วนรายที่อาการไม่มากจะรักษาที่ศูนย์ฯ โดยปรับชั้น 2 ของศูนย์ฯ เป็นโรงพยาบาลสนามเพิ่มอีก 1 ชั้น นอกจากนี้แยกตัวผู้ไม่พบเชื้อออกมาพักอีกห้อง เพื่อป้องกันการแพร่ระบาดเพิ่มขึ้น พร้อมแยกกาทำงานของเจ้าหน้าที่ไม่ให้ปะปนระหว่างอาคาร

# 1.ผลงานการคัดกรองผู้ป่วยสงสัยโรคติดเชื้อไวรัสโคโรนา 2019 ในจังหวัดประจวบคีรีขันธ์



จำนวนคัดกรองที่ด้านสนามบินหัวหิน ด้านสิงขร และด้านท่าเรือ จำนวน 4832, 7,720 และ 2,417 ราย ตามลำดับ ไม่พบผู้มีอาการเข้าได้ตามนิยาม ส่วนจุดตรวจควบคุมการแพร่ระบาดของโรคติดเชื้อไวรัสโคโรนา 2019 (จุดตรวจถนนเพชรเกษม) รวมคัดกรองสะสม 117,564 ราย พบมีอาการไข้ >37.5 °C จำนวน 39 ราย ในจังหวัด 13 ราย นอกจังหวัด 26 ราย ดังนี้

จุดที่ 1 อำเภอหัวหิน วันที่ 4 พฤษภาคม 2563 คัดกรอง 4,070 ราย พบมีอาการไข้ >37.5 °C 1 ราย ประสานเจ้าหน้าที่สาธารณสุขในอำเภอหัวหินส่งต่อข้อมูล สสะสมคัดกรองตั้งแต่วันที่ 26 มีนาคม - 4 พฤษภาคม 2563 คัดกรองทั้งหมด 91,410 ราย

จุดที่ 2 อำเภอบางสะพานน้อย วันที่ 4 พฤษภาคม 2563 คัดกรอง 909 ราย ไม่พบผู้มีอาการ สสะสมคัดกรองตั้งแต่วันที่ 26 มีนาคม - 4 พฤษภาคม 2563 คัดกรองทั้งหมด 26,154 ราย

กิจกรรมการเฝ้าระวัง ค้นหาผู้ป่วยสงสัยโรคติดเชื้อไวรัสโคโรนา 2019 และการทำ Home Quarantine ในพื้นที่

## 2.1 การเฝ้าระวังในผู้ที่เดินทางมาจากพื้นที่เสี่ยง เขตติดโรคและพื้นที่ระบาด ในจังหวัดประจวบคีรีขันธ์

จำนวนคัดกรอง ตั้งแต่วันที่ 11 กุมภาพันธ์-4 พฤษภาคม 2563 จำนวน 3,575 ราย จบการติดตามทั้งหมดแล้ว พบผู้มีอาการเข้าตามนิยามเฝ้าระวังสะสม 13 ราย ในจำนวนนี้เป็นผู้ป่วยยืนยันพบเชื้อ จำนวน 1 ราย

## 2.2 การติดตามคัดกรองผู้ถูกกักที่สำนักงานตรวจคนเข้าเมืองประจวบคีรีขันธ์ (ด้านสิงขร)

| สัญชาติ  | จำนวนผู้ถูกกักกัน | อยู่ระหว่างเฝ้าระวัง | เฝ้าระวังครบ 14 วัน ยังคงกักกัน | หมายเหตุ                                                                                      |
|----------|-------------------|----------------------|---------------------------------|-----------------------------------------------------------------------------------------------|
| ปากีสถาน | 19                |                      | 19                              | เข้ามาอยู่ที่กักกันก่อนการระบาด                                                               |
| อุยกูร์  | 2                 |                      | 2                               | ไม่พบผู้มีอาการตามนิยามเฝ้าระวัง                                                              |
| เมียนมา  | 27                | 27                   |                                 | ไม่พบผู้มีอาการตามนิยามเฝ้าระวัง<br>ผลการวัดอุณหภูมิ วันที่ 4 พฤษภาคม 2563 ไม่มีไข้ อาการปกติ |
| ลาว      | 5                 | 5                    |                                 |                                                                                               |
| เวียดนาม | 2                 | 2                    |                                 |                                                                                               |
| รวม      | 55                | 34                   | 21                              |                                                                                               |

### 2.3 การคัดกรองผู้เดินทางกลับจาก กทม.และปริมณฑล ระหว่างวันที่ 6 มีนาคม-4 พฤษภาคม 2563

| อำเภอ        | กรุงเทพและปริมณฑล |                 |                   |             |
|--------------|-------------------|-----------------|-------------------|-------------|
|              | รายใหม่           | Home Quarantine | อยู่ระหว่างติดตาม | จบการติดตาม |
| หัวหิน       | 6                 | 661             | 18                | 643         |
| ปราณบุรี     | 1                 | 218             | 16                | 202         |
| สามร้อยยอด   | 2                 | 356             | 28                | 328         |
| กุยบุรี      | 6                 | 420             | 45                | 375         |
| เมือง        | 11                | 623             | 35                | 588         |
| ทับสะแก      | 0                 | 594             | 8                 | 586         |
| บางสะพาน     | 6                 | 749             | 37                | 712         |
| บางสะพานน้อย | 0                 | 529             | 27                | 502         |
| รวม          | 32                | 4,150           | 214               | 3,936       |

### 2.4 การคัดกรองผู้เดินทางกลับจากจังหวัดภูเก็ต วันที่ 4 พฤษภาคม 2563

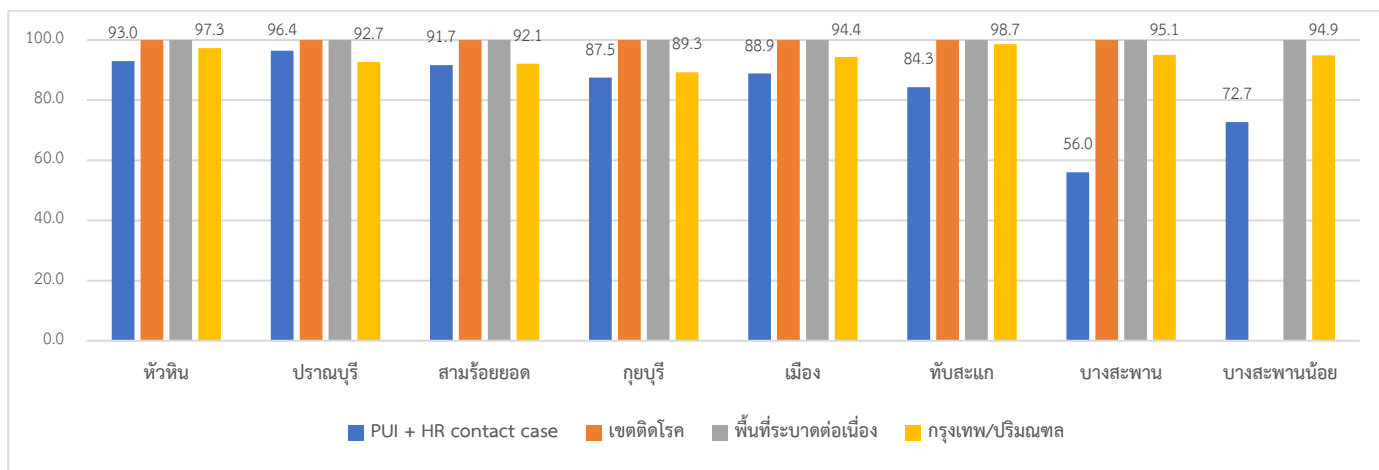
| อำเภอ        | จำนวนผู้ลงทะเบียนเดินทางจากภูเก็ต | เข้ามาอยู่ในจังหวัดประจวบคีรีขันธ์ (Home Quarantine) | อยู่ระหว่างติดตาม 14 วัน | จบการติดตาม | ผู้มีอาการตามนิยามเฝ้าระวัง |
|--------------|-----------------------------------|------------------------------------------------------|--------------------------|-------------|-----------------------------|
| หัวหิน       | 17                                | 3                                                    | 3                        | 0           |                             |
| ปราณบุรี     | 22                                | 15                                                   | 14                       | 1           |                             |
| สามร้อยยอด   | 7                                 | 4                                                    | 4                        | 0           |                             |
| กุยบุรี      | 5                                 | 2                                                    | 2                        | 0           |                             |
| เมือง        | 16                                | 5                                                    | 5                        | 0           |                             |
| ทับสะแก      | 24                                | 8                                                    | 8                        | 0           |                             |
| บางสะพาน     | 19                                | 9                                                    | 9                        | 0           |                             |
| บางสะพานน้อย | 15                                | 7                                                    | 7                        | 0           |                             |
| รวม          | 125                               | 53                                                   | 52                       | 1           |                             |



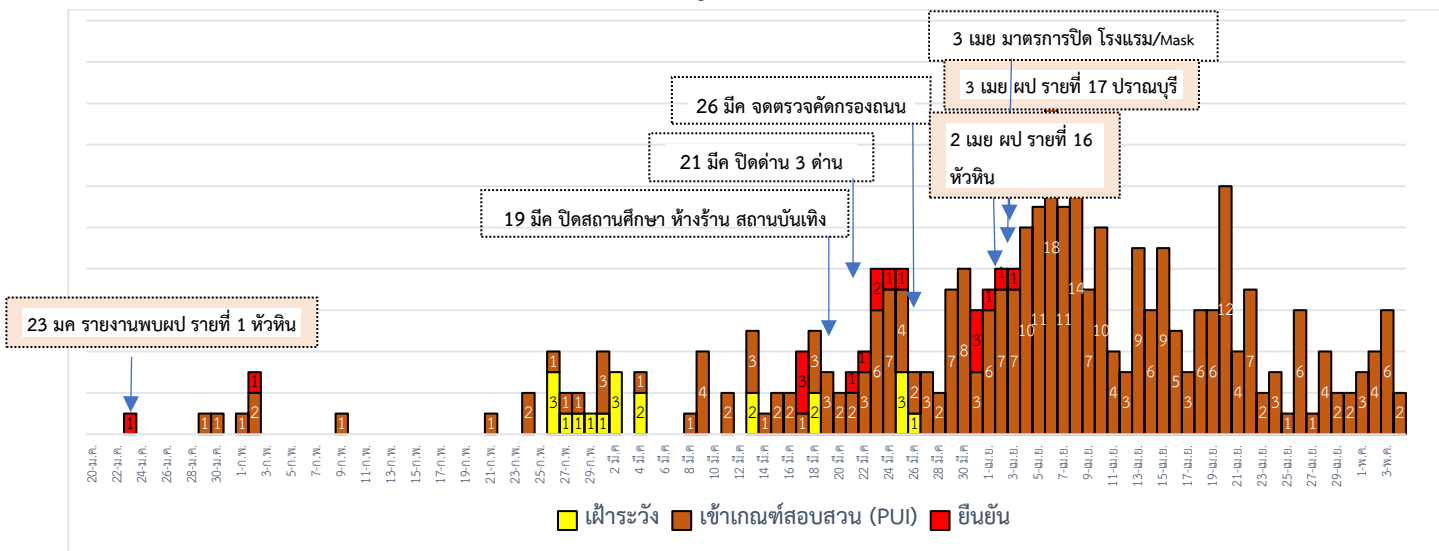
### สรุปการติดตาม Home Quarantine จังหวัดประจวบคีรีขันธ์

| จังหวัด                | Home Quarantine  |               |                  |                 | รวมติดตาม    | ผลการติดตาม    |            |
|------------------------|------------------|---------------|------------------|-----------------|--------------|----------------|------------|
|                        | PUI + HR contact | ตปท.เขตติดโรค | ตปท.พื้นที่ระบาด | กรุงเทพ/ปริมณฑล |              | ครบ 14 วัน     | ไม่ครบ     |
| หัวหิน                 | 114              | 339           | 213              | 661             | 1327         | 1,301(98.0)    | 26         |
| ปราณบุรี               | 56               | 14            | 22               | 218             | 310          | 292(94.2)      | 18         |
| สามร้อยยอด             | 12               | 13            | 15               | 356             | 396          | 367(92.7)      | 29         |
| กุยบุรี                | 8                | 2             | 10               | 420             | 440          | 394(89.5)      | 46         |
| เมือง                  | 81               | 33            | 126              | 623             | 863          | 819(94.9)      | 44         |
| ทับสะแก                | 51               | 2             | 73               | 594             | 720          | 704(97.8)      | 16         |
| บางสะพาน               | 25               | 9             | 146              | 749             | 929          | 881(94.8)      | 48         |
| บางสะพานน้อย           | 11               | 0             | 5                | 529             | 545          | 515(94.5)      | 30         |
| <b>ประจวบคีรีขันธ์</b> | <b>358</b>       | <b>412</b>    | <b>610</b>       | <b>4,150</b>    | <b>5,530</b> | <b>5,273</b>   | <b>257</b> |
| <b>ครบติดตาม</b>       | <b>(88.0%)</b>   | <b>(100%)</b> | <b>(100%)</b>    | <b>(94.8%)</b>  |              | <b>(95.4%)</b> |            |

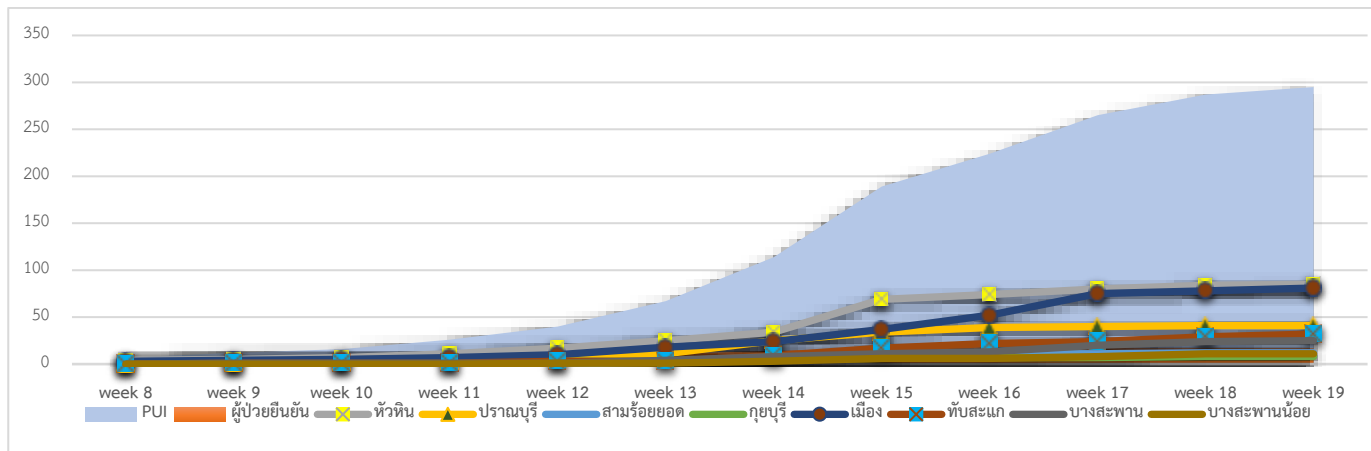
### การติดตาม Home Quarantine จังหวัดประจวบคีรีขันธ์ จำแนกรายอำเภอ



### 3. การติดตามเฝ้าระวัง เข้าเกณฑ์สอบสวน (PUI) และ ผู้ป่วยยืนยันโรคติดเชื้อไวรัสโคโรนา 2019 จังหวัดประจวบคีรีขันธ์



จำนวนผู้ป่วย เข้าเกณฑ์สอบสวน (PUI) และ ผู้ป่วยยืนยันโรคติดเชื้อไวรัสโคโรนา 2019 สะสมรายสัปดาห์



การรับแจ้งผู้ป่วยเฝ้าระวังรายใหม่ ประจำวันที่ 4 พฤษภาคม 2563 จำนวน 2 ราย

| อำเภอ                | รายละเอียด                                                                                                                                                                                                                                                                        | ผลตรวจ |
|----------------------|-----------------------------------------------------------------------------------------------------------------------------------------------------------------------------------------------------------------------------------------------------------------------------------|--------|
| อำเภอหัวหิน<br>1 ราย | เพศหญิง อายุ 35 ปี สัญชาติไทย ลูกจ้างมหาวิทยาลัยมหิดล สาขาศัลยศาสตร์ ทำหน้าที่บริการลูกค้าชาวต่างชาติของมหาลัย ติดต่อประสานงานกับลูกค้าชาวต่างชาติครั้งสุดท้าย 20 เม.ย.63 เริ่มป่วย 3 พ.ค.63 รักษา 5 เม.ย.63 ด้วยอาการ ไข้ 38.2 ไอ เจ็บคอ มีน้ำมูก ผล x-ray ปอดผิดปกติ            | รอผล   |
| อำเภอเมือง 1<br>ราย  | เพศชาย อายุ 56 ปี สัญชาติไทย ไม่มีประวัติเดินทางไปพื้นที่เสี่ยง 2 พ.ค.63 เกิดอาการชักกระตุก ตกลงมาจากบันได รถ EMS ไปรับที่บ้าน มาถึงรพ. มีอาการชักเกร็งทั้งตัว มุมปาก เบี้ยวเล็กน้อย 4 พ.ค.63 มีอาการชักเกร็งอีก เหนื่อยมาก ใส่ TUBE มีเสมหะสีขาวขุ่น ปนเลือด ผล x-ray ปอดผิดปกติ | รอผล   |

สรุปผู้ป่วยเข้าเกณฑ์สอบสวนโรคติดเชื้อไวรัสโคโรนา 2019 จังหวัดประจวบคีรีขันธ์

| ผู้ป่วยเข้าเกณฑ์สอบสวนโรค |      | ไม่พบเชื้อ | รอผลห้องปฏิบัติการ | รักษาอยู่ | ออกจาก รพ. |
|---------------------------|------|------------|--------------------|-----------|------------|
| รายใหม่                   | สะสม | 293        | 2                  | 2         | 293        |
| 2                         | 295  |            |                    |           |            |

สรุปผู้ป่วยยืนยันโรคติดเชื้อไวรัสโคโรนา 2019 จังหวัดประจวบคีรีขันธ์

| ผู้ป่วยยืนยันพบเชื้อ |      | รักษาอยู่ | อาการรุนแรง | รักษาหาย/ออกจาก รพ. | เสียชีวิต                                                                                        |
|----------------------|------|-----------|-------------|---------------------|--------------------------------------------------------------------------------------------------|
| รายใหม่              | สะสม | 0         | 0           | 15                  | 2                                                                                                |
| 0                    | 17   |           |             |                     | ราย 1 เสียชีวิตก่อนได้รับการรักษาในรพ.<br>ราย 2 เสียชีวิต รพ.นอกจังหวัด<br>สูงอายุ มีโรคประจำตัว |

## มาตรการภายในจังหวัดประจวบคีรีขันธ์

1. ทุกโรงพยาบาล/โรงพยาบาลส่งเสริมสุขภาพตำบล จัดทำป้ายคัดกรองไว้ที่ OPD/ ER ทั้งในเวลาและนอกเวลา
2. ทุกโรงพยาบาลกำหนดเส้นทางเคลื่อนย้ายผู้ป่วยที่เข้าเกณฑ์สอบสวนโรคและซ้อมการเคลื่อนย้ายผู้ป่วย
3. กำหนดห้องแยกผู้ป่วย (ห้องพิเศษ) และเตรียม Cohort Ward
4. กำหนดทีมงาน/ ฝึกซ้อมการใส่ชุด PPE และการทำลายเชื้อ
  - ทีมแพทย์รักษา           - ทีมพยาบาล
  - ทีม Lab                       - ทีมสอบสวนโรค
  - ทีมทำความสะอาด       - ทีม IC ที่คอยกำกับ
5. จัดเตรียมยา เวชภัณฑ์ และทรัพยากร ให้เหมาะสมและเพียงพอ
6. หากพบผู้ที่เข้าเกณฑ์การสอบสวนโรคให้รักษาไว้ที่ รพ.นั้นๆ
7. ถ้าผู้ป่วย มีอาการหนักขึ้น ให้ส่งต่อตามระบบเดิม โดยต้องรับรักษาภายในจังหวัด ถ้าจะออกนอกจังหวัด จะอยู่ในความรับผิดชอบของ เขตสุขภาพที่ 5/ กระทรวงสาธารณสุข
8. สำนักงานสาธารณสุขจังหวัดประจวบคีรีขันธ์ พัฒนาทีม CDCU การใช้ PPE, การทำลายเชื้อ, การสอบสวน, เก็บตัวอย่าง
9. ประชาสัมพันธ์เชิงรุกและการให้ข้อมูลแก่สาธารณะ
  - ให้ประชาชนมีการสวมใส่หน้ากากอนามัยชนิดผ้า ในกรณีเข้าไปที่ที่มีคนจำนวนมาก ได้แก่ ตลาด ห้างสรรพสินค้า โรงภาพยนตร์ โรงพยาบาล รถตู้ รถแท็กซี่ เครื่องบิน เป็นต้น
  - การกำจัดหน้ากากอนามัย สำหรับประชาชนให้ใส่ในถุงพลาสติกมัดปากถุงให้แน่นแล้วนำไปให้รพ.สต.ในพื้นที่กำจัดที่เตาเผาขยะติดเชื้อ สำหรับหน่วยงาน ให้มีถังขยะติดเชื้อเพื่อทิ้งหน้ากากอนามัยที่ใช้แล้ว
  - ล้างมือด้วยสบู่บ่อยๆหรือ 70% แอลกอฮอล์แฮนด์เจล
  - กินร้อน ช้อนกลาง ใช้ของใช้ส่วนตัว ไม่ใช้ร่วมกับคนอื่น รวมทั้งคนในบ้านด้วยกัน
  - จัดทำและให้ข้อมูลวิทยุ, สื่อสาธารณะต่างๆ ตามระบบการสื่อสารของกระทรวงสาธารณสุข

ทีมตระหนักรู้สถานการณ์จังหวัดประจวบคีรีขันธ์