



ศูนย์ปฏิบัติการภาวะฉุกเฉินด้านการแพทย์และสาธารณสุข สำนักงานสาธารณสุขจังหวัดประจวบคีรีขันธ์ กรณี โรคติดเชื้อไวรัสโคโรนา 2019

ฉบับที่ 115 EOC ครั้งที่ 97 ประจำวันที่ 7 พฤษภาคม 2563 เวลา 09.00 น.

สถานการณ์ต่างประเทศ พบผู้ป่วยยืนยัน ใน 212 ประเทศ/

ดินแดน/2 เรือสำราญ ไม่พบประเทศ ดินแดนพบใหม่

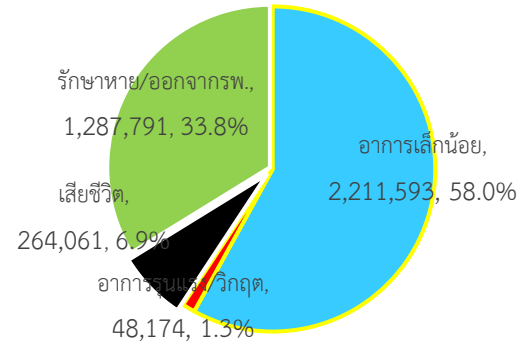
พบผู้ป่วยทั่วโลก 3,811,619 ราย เสียชีวิต 264,061 ราย อัตราป่วยตาย ร้อยละ 6.9

รักษาหาย/ออกจาก รพ. 1,287,791 ราย ร้อยละ 33.8

ผู้ป่วยที่กำลังรักษา อาการเล็กน้อย ร้อยละ 58.0 อาการรุนแรง/วิกฤติ ร้อยละ 1.3

ลำดับประเทศ ที่พบโรคติดเชื้อไวรัสโคโรนา 2019 สูงสุด ดังนี้

ข้อมูล <https://www.worldometers.info/coronavirus/> 06.00 น.



ประเทศ/อื่นๆ	รวมป่วย	ป่วยใหม่	รวมเสียชีวิต	%	เสียชีวิตใหม่	รักษาหาย	%	อาการรุนแรง	อัตราป่วย 1M pop	อัตราตาย 1M pop	อัตราตรวจ 1M pop
สหรัฐอเมริกา	1,257,157	19,524	74,142	5.9	1,871	205,268	16.3	15,788	3,798	224	24,081
นิวยอร์ก	330,139		25,436	7.7	232						
นิวเจอร์ซีย์	133,024	1,319	8,561	6.4	269						
สเปน	253,682	3,121	25,857	10.2	244	159,359	62.8	2,075	5,426	553	41,332
อิตาลี	214,457	1,444	29,684	13.8	369	93,245	43.5	1,333	3,547	491	38,221
สหราชอาณาจักร	201,101	6,111	30,076	15.0	649	N/A	N/A	1,559	2,962	443	21,330
ฝรั่งเศส	174,191	3,640	25,809	14.8	278	53,972	31.0	3,147	2,669	395	16,856
เยอรมัน	168,162	1,155	7,275	4.3	282	137,696	81.9	1,884	2,007	87	32,891
รัสเซีย	165,929	10,559	1,537	0.9	86	21,327	12.9	2,300	1,137	11	31,752
ตุรกี	131,744	2,253	3,584	2.7	64	78,202	59.4	1,278	1,562	42	14,640
บราซิล	125,218	10,503	8,536	6.8	615	48,221	38.5	8,318	589	40	1,597
อิหร่าน	101,650	1,680	6,418	6.3	78	81,587	80.3	2,735	1,210	76	6,325
ประเทศกลุ่ม ASEAN											
สิงคโปร์	20,198	788	20	0.10	2	1,634	8.1	23	3,452	3	30,016
อินโดนีเซีย	12,438	367	895	7.20	23	2,317	18.6		45	3	444
ฟิลิปปินส์	10,004	320	658	6.58	21	1,506	15.1	31	91	6	1,279
มาเลเซีย	6,428	45	107	1.66	1	4,702	73.1	22	199	3	6,864
ไทย	2,989	1	55	1.84	1	2,761	92.4	61	43	1	3,264
เวียดนาม	271			0.00		232	85.6	8	3		2,681
พม่า	161		6	3.73		50	31.1		3	0	183
บรูไน	139	1	1	0.72		131	94.2	2	318	2	33,725
กัมพูชา	122			0.00		120	98.4	1	7		754
ลาว	19			0.00		10	52.6		3		344

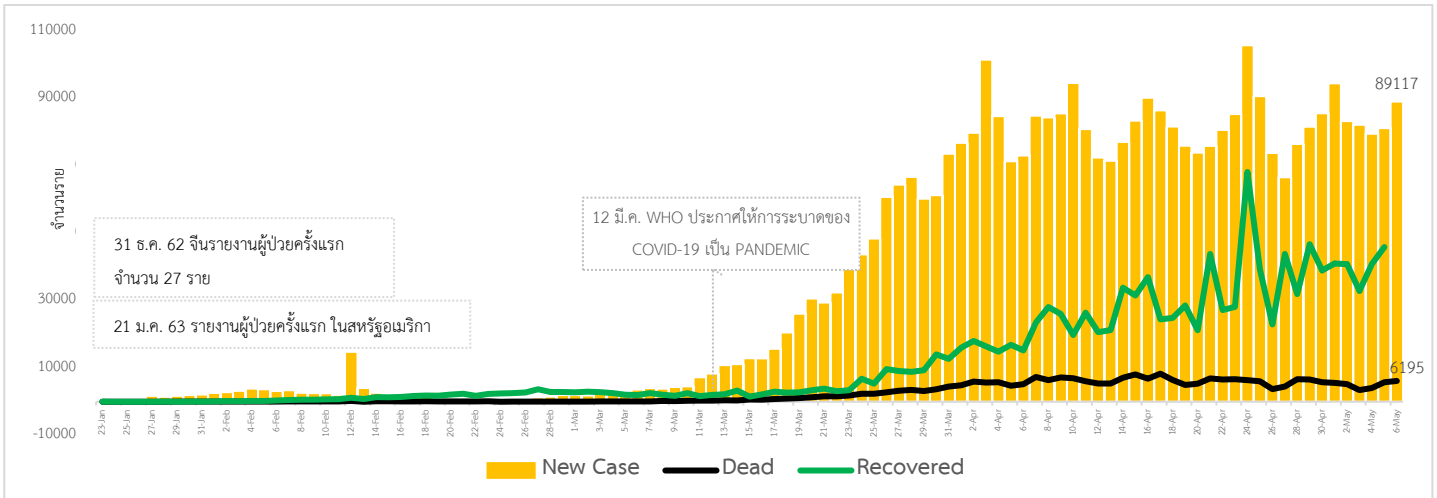
เขตติดโรคติดต่ออันตราย เมื่อเดินทางมาถึงประเทศไทย ต้องกักกันตัวอยู่ในที่พำนัก เป็นเวลา 14 วัน ห้ามออกจากสถานที่เด็ดขาด (ตามประกาศกระทรวงสาธารณสุขวันที่ 5 มีนาคม 2563)

1. สาธารณรัฐประชาชนจีน (รวมถึงเขตบริหารพิเศษมาเก๊า และ เขตบริหารพิเศษฮ่องกง)
2. เกาหลีใต้
3. สาธารณรัฐอิตาลี
4. สาธารณรัฐอิสลามอิหร่าน

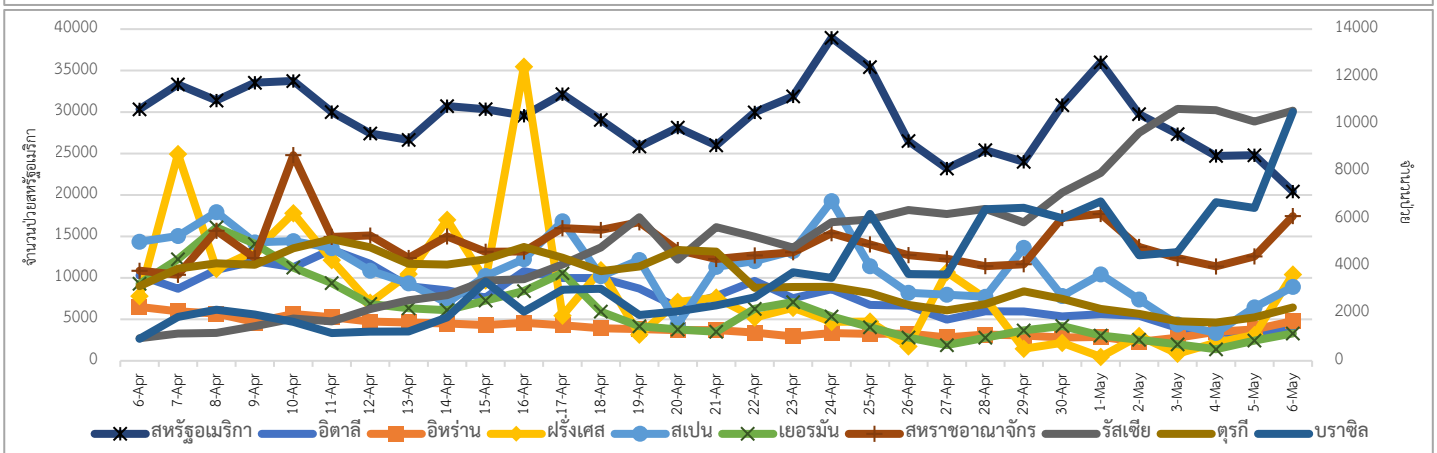
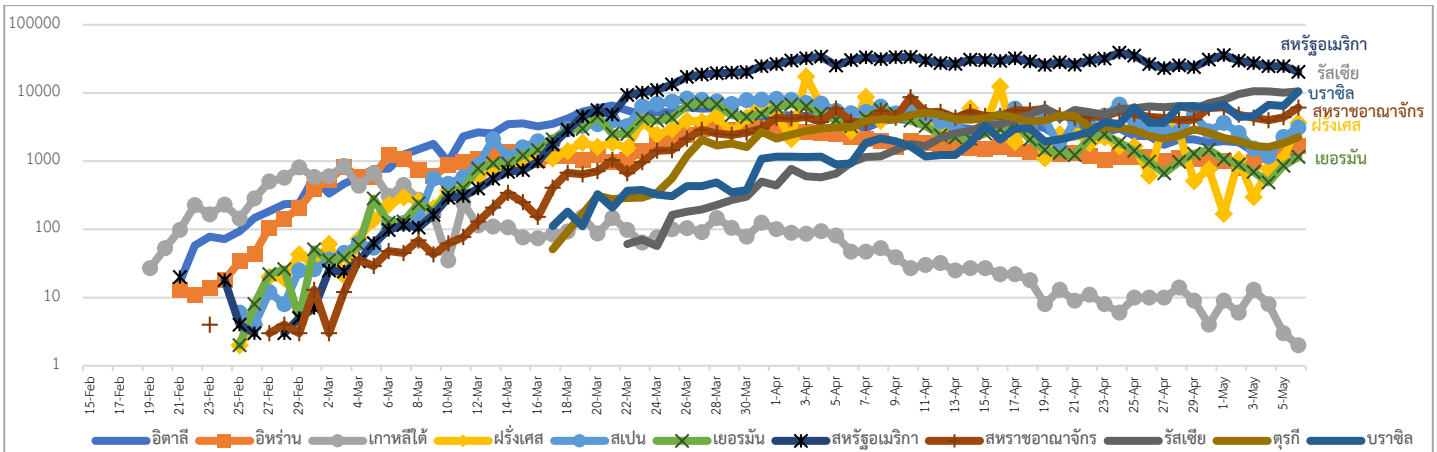
เขตติดโรคติดต่ออันตราย ฉบับที่ 2 (ตามประกาศกระทรวงสาธารณสุขวันที่ 21 เมษายน 2563)

5. มาเลเซีย
6. ราชอาณาจักรกัมพูชา
7. สาธารณรัฐประชาธิปไตยประชาชนลาว
8. สาธารณรัฐอินโดนีเซีย
9. สาธารณรัฐแห่งสหภาพพม่า

แนวโน้มจำนวนผู้ป่วย ผู้รักษาหาย/ออกจากโรงพยาบาลและผู้เสียชีวิต รายใหม่ โรคติดเชื้อไวรัสโคโรนา 2019 ทั่วโลก



แนวโน้มจำนวนผู้ป่วยใหม่รายวัน โรคติดเชื้อไวรัสโคโรนา 2019 10 ลำดับประเทศที่พบผู้ป่วยสูง



ประเด็นข่าวที่น่าสนใจ ณ วันที่ 6 พฤษภาคม 2563

อังกฤษ : สำนักข่าวบีบีซี รายงานว่า สำนักงานสถิติแห่งชาติของอังกฤษ (โอเอ็นเอส) เปิดเผยข้อมูล ณ วันที่ 6 พ.ค. 2563 ว่า พบจำนวนผู้เสียชีวิตจากการติดเชื้อไวรัสโคโรนาสายพันธุ์ใหม่ (โควิด-19) เพิ่มขึ้นเป็น 30,076 ราย แชนหน้าอิตาลีอยู่ที่ 29,684 ราย ส่งผลให้อังกฤษมีผู้เสียชีวิตจากโควิด-19 สูงเป็นอันดับหนึ่งในยุโรป และอันดับสอง รองจากสหรัฐ อยู่ที่ 74,142 ราย ตัวเลขดังกล่าวสะท้อนให้เห็นว่า รัฐบาลอังกฤษตัดสินใจ เพื่อดำเนินการป้องกันการแพร่ระบาดโรคโควิด-19 ซ้ำกว่าประเทศอื่นๆ โดยยอดผู้เสียชีวิตที่เพิ่มขึ้น กลับสวนทางกับบางประเทศในยุโรปที่เริ่มมีสถานการณ์ทรงตัว โอเอ็นเอส ได้จำแนกพื้นที่ที่มีผู้เสียชีวิตจากโควิด-19 ในอังกฤษ พบว่า มีผู้เสียชีวิตในกรุงลอนดอนมากที่สุด โดยสูงถึง 50.5% ของทั่วประเทศ

สหรัฐอเมริกา : ประธานาธิบดีโดนัลด์ ทรัมป์ ผู้นำสหรัฐ ซึ่งมีจุดยืนต่อต้านมาตรการล็อกดาวน์จากบรรดาแพทย์และนักวิทยาศาสตร์ เตรียมลดจำนวนคณะกรรมการทำงานเฉพาะกิจเพื่อการรับมือโรคโควิด-19 ภายในอีกไม่กี่สัปดาห์ข้างหน้า ท่ามกลางเสียงทักท้วงจากผู้เชี่ยวชาญถึงการทยอยผ่อนปรนมาตรการล็อกดาวน์ เนื่องจากยังไม่ใช่เวลาเหมาะสม ความเคลื่อนไหวของผู้นำสหรัฐทรัมป์เกิดขึ้นหลังการประชุมประท้วงของชาวอเมริกันจำนวนมากในหลายรัฐที่มองว่า คำสั่งล็อกดาวน์และการบังคับสวมหน้ากากอนามัยละเมิดสิทธิขั้นพื้นฐานตามรัฐธรรมนูญสหรัฐ แม้ว่าสหรัฐจะมีผู้ติดเชื้อเพิ่มขึ้นอย่างต่อเนื่อง ล่าสุดมากเกือบ 20,000 คน และเสียชีวิตกว่า 1,000 ราย ในรอบ 24 ชั่วโมงที่ผ่านมา ระหว่างการเยือนโรงงานหน้ากากอนามัย ที่เมืองฟินิกซ์ รัฐอริโซนา ประธานาธิบดีทรัมป์กล่าวว่า จะนำประเทศของทุกคนกลับมา ส่วนคณะกรรมการทำงานเฉพาะกิจเพื่อรับมือโรคโควิด-19 ซึ่งมี นายไมก์ เพนซ์ รองประธานาธิบดีเป็นหัวหน้า ปฏิบัติหน้าที่อย่างสมบูรณ์แล้ว โดยจะปรับเปลี่ยนยุทธศาสตร์สู่การทยอยคลายล็อกดาวน์ แต่ถูกวิพากษ์วิจารณ์ว่า ผู้นำสหรัฐเพิกเฉยต่อความเดือดร้อนของระบบสาธารณสุขที่ต้องแบกรับวิกฤตครั้งนี้ และมุ่งหน้าฟื้นฟูเศรษฐกิจก่อนการเลือกตั้งผู้นำสหรัฐในเดือน พ.ย.นี้ ผู้เชี่ยวชาญด้านระบาดวิทยามองว่า การระบาดในสหรัฐยังไม่ถึงจุดสูงสุด และการผ่อนปรนมาตรการเร็วเกินไปอาจทำให้ไวรัสโคโรนาสายพันธุ์ซาร์ส 2 กลับมาระบาดอีกครั้ง

ส่วนสถานการณ์ในทวีปอเมริกากลางและใต้ มีผู้ติดเชื้ออย่างน้อย 282,000 คน เสียชีวิตกว่า 15,000 ราย ชาติที่เผชิญกับการระบาดรุนแรงอันดับหนึ่งคือ บราซิล รองลงมาเป็น เม็กซิโก และ เอกวาดอร์ ซึ่งผู้เชี่ยวชาญคาดว่า จะถึงจุดสูงสุดในสัปดาห์หน้า ส่งผลให้รัฐบาลหลายประเทศยังเดินทางมามาตรการล็อกดาวน์และการรักษาระยะทางสังคมต่อไปเพื่อชะลอการระบาด

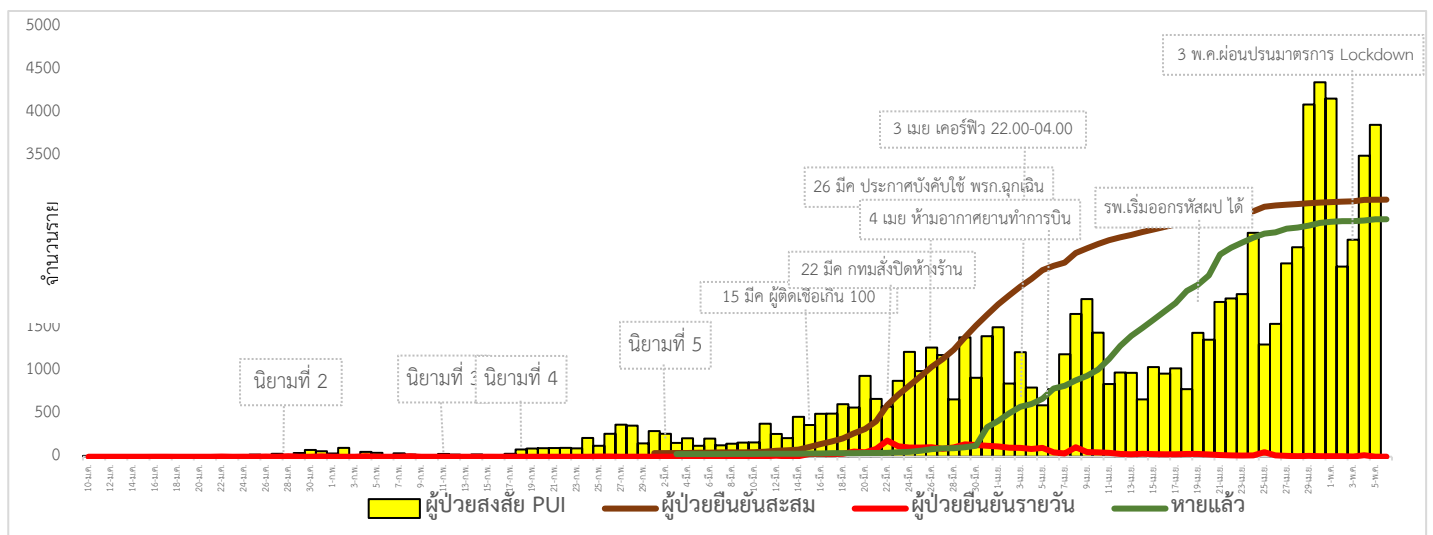
รัสเซีย : มีรายงานว่า สถานการณ์การแพร่ระบาดของเชื้อไวรัสโคโรนาสายพันธุ์ใหม่ (โควิด-19) ในรัสเซียยังน่าวิตก เมื่อพบผู้ป่วยรายใหม่ทะลุ 1 หมื่นคนเป็นวันที่ 4 ติดต่อกัน นักวิเคราะห์มองว่า รัสเซียกลายเป็นประเทศที่มีการแพร่ระบาดมากที่สุดแห่งใหม่ของยุโรปไปแล้ว โดยมีการเพิ่มขึ้นของผู้ติดเชื้ออย่างต่อเนื่องในช่วงหลายวันที่ผ่านมา สวนทางกับหลายประเทศในยุโรปที่จำนวนผู้ติดเชื้อมีแนวโน้มลดลง โดยที่กรุงมอสโก เมืองหลวงของรัสเซีย ที่เป็นศูนย์กลางการแพร่ระบาดในรัสเซีย

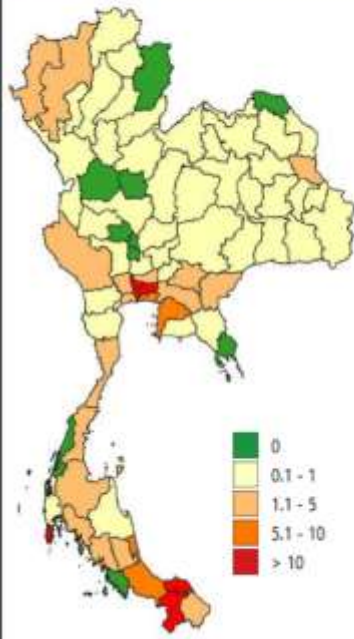
ไทย : นายแพทย์โอภาส การย์กวินพงศ์ อธิบดีกรมวิทยาศาสตร์การแพทย์ แถลงผลการตรวจตัวอย่างเพื่อหาเชื้อ "โควิด-19" ของประชาชนในจังหวัดยะลา จำนวน 40 ราย ครั้งที่ 3 พบว่า ตัวอย่างทั้งหมดถูกส่งมาตรวจในห้องปฏิบัติการกรมวิทยาศาสตร์การแพทย์เมื่อคืนวันที่ 5 พฤษภาคม ขณะนี้ทราบผลทางห้องปฏิบัติการว่าทั้งหมดให้ผลเป็นลบ ไม่พบการติดเชื้อ หลังผลการตรวจสอบ 2 ครั้งที่ห้องปฏิบัติการโรงพยาบาลศูนย์ยะลาและศูนย์วิทยาศาสตร์การแพทย์ที่ 12 สงขลาให้ผลไม่ตรงกัน ขั้นตอนจากนี้กรมวิทยาศาสตร์การแพทย์จะรายงานไปยังสาธารณสุขจังหวัดยะลาให้ได้รับทราบผลอย่างเป็นทางการต่อไป อธิบดีกรมวิทยาศาสตร์การแพทย์ กล่าวว่า จากการส่งทีมเจ้าหน้าที่ผู้เชี่ยวชาญลงพื้นที่ จังหวัดยะลาเพื่อตรวจสอบสาเหตุในสถานที่ปฏิบัติงานจริง ไม่ได้พบความผิดพลาดที่เป็นประเด็นสำคัญ (major error) ระหว่างนี้ได้มอบนโยบายให้ศูนย์

วิทยาศาสตร์การแพทย์ที่ 12 สงขลา รับหน้าที่ตรวจยืนยันผลอีกทางหนึ่ง เนื่องจากห้องปฏิบัติการโรงพยาบาลศูนย์ยะลาไม่ภาระงานที่ค่อนข้างมากจากนโยบายการค้นหาผู้ป่วยเชิงรุกในชุมชน ทำให้ต้องตรวจตัวอย่างเชื้อจำนวน 700 – 800 ตัวอย่างต่อวัน ซึ่งเดือนเมษายนที่ผ่านมาตรวจไปกว่า 4,000 ตัวอย่าง ถือว่าเป็นห้องปฏิบัติการขนาดเล็กที่มีปริมาณงานมากที่สุดในประเทศ

- นราธิวาส- ผอ.โรงพยาบาลสุโหงโก-ลก สังกักตัว 62 บุคลากร ของโรงพยาบาล 14 วัน หลังพบสัมผัสผู้ป่วยโควิด-19 ยังมั่นใจการป้องกัน และทางโรงพยาบาลยังเปิดให้บริการตามปกติ ทั้งผู้ป่วยใน-ผู้ป่วยนอก จึงขอให้พี่น้องประชาชนอย่างหวาดวิตกกรณีพบชายอายุ 45 ปี ซึ่งมีภูมิลำเนาอยู่ในพื้นที่ อ.แว้ง จ.นราธิวาส ได้เข้ารับรักษาตัวที่โรงพยาบาลสุโหงโก-ลก เมื่อวันที่ 30 เม.ย. ที่ผ่านมา โดยเข้าพักนอนรักษาตัวที่ชั้น 8 ซึ่งเป็นห้องพิเศษเดี่ยว ของอาคารเฉลิมพระเกียรติ 51 พรรษา สยามบรมราชกุมารี ต่อมาได้ขอย้ายไปนอนพักรักษาตัวที่ชั้น 6 ซึ่งเป็นห้องพิเศษเดี่ยวเช่นกัน ของอาคารเดียวกัน เนื่องจากมีราคาถูกกว่า จนกระทั่งมีอาการปอดเริ่มอักเสบ เจ้าหน้าที่จึงได้ย้ายไปรักษาตัวที่ห้อง ไอ.ซี.ยู. เพื่อเฝ้าดูแลอาการอย่างใกล้ชิด พร้อมทั้งได้นำสารคัดหลั่งของผู้ป่วยไปตรวจที่ห้องปฏิบัติการ ซึ่งผลออกมายืนยันว่ามีอาการปอดอักเสบเนื่องจากติดเชื้อไวรัสโควิด 19 โดยที่ผู้ป่วยขณะเดินทางเข้าทำการรักษาตัวที่โรงพยาบาลสุโหงโก-ลก มีปัจจัยเสี่ยงหลายประการ ทั้งไปยังศาสนพิธีในต่างประเทศ และไปยังที่ชุมชนที่มีการแพร่ระบาดของเชื้อไวรัสโควิด-19 ในพื้นที่ อ.แว้ง โดยล่าสุดผู้ป่วยรายดังกล่าว เจ้าหน้าที่ได้ส่งตัวไปรักษาต่อที่โรงพยาบาลนราธิวาสราชนครินทร์ อ.เมืองนราธิวาส นอกจากนี้ นายแพทย์อินทร์ จันแดง ผอ.โรงพยาบาลสุโหงโก-ลก ยังได้กล่าวผ่านทางโทรศัพท์อีกด้วยว่า ในส่วนของแพทย์ พยาบาล และบุคลากรต่างๆ ที่สัมผัสผู้ป่วยมีจำนวน 62คน แยกออกเป็น 2 กลุ่ม คือ 1.กลุ่มสัมผัสผู้ป่วยโดยตรงมีประมาณ 20 คน และ 2.กลุ่มสัมผัสผู้ป่วยทางอ้อม ซึ่งถือว่าเป็นกลุ่มที่มีความเสี่ยงน้อย เราได้มีการกักตัวเพื่อดูอาการ 14 วัน ซึ่งเชื่อว่าบุคลากรทั้ง 62 คน ที่มีการสวมใส่ชุดป้องกันตามมาตรฐานของกระทรวงสาธารณสุข ในระหว่างการรักษาผู้ป่วยทุกรายทุกครั้ง คงปลอดภัยจากการติดเชื้อของผู้ป่วยไวรัสโควิด-19 รายนี้ เนื่องจากเรามีมาตรฐานในการรักษาผู้ป่วยทุกระบวนการ ทางโรงพยาบาลจึงยังคงเปิดให้บริการตามปกติ ทั้งผู้ป่วยในและผู้ป่วยนอก จึงขอให้พี่น้องประชาชนอย่างหวาดวิตกเรื่องที่เกิดขึ้นดังกล่าว

สถานการณ์การคัดกรองผู้ป่วยสงสัยโรคติดเชื้อไวรัสโคโรนา 2019 ในประเทศไทย ตามอาการ





กลุ่มจังหวัด	จำนวน
จังหวัดที่มีรายงานผู้ป่วยใน 28 วันที่ผ่านมา	34
จังหวัดที่ไม่มีรายงานผู้ป่วยช่วง 28 วันที่ผ่านมา	34
จังหวัดที่ไม่มีรายงานผู้ป่วยมาก่อน	9

จังหวัดที่มีผู้ป่วยรายใหม่	ราย	State Q
สมุทรปราการ	-	1

9 จังหวัดที่ยังไม่มีรายงานการรักษาผู้ป่วย
 1 จังหวัดที่มีผู้ป่วยเฉพาะใน State Q
 กำแพงเพชร ชัยนาท ตราด น่าน บึงกาฬ พิจิตร
 ระนอง สิงห์บุรี อ่างทอง สตูล

จำนวน 2,989 คน 68 จังหวัด

ผู้ป่วยสะสม 12 จังหวัดแรก	ไม่รวม State Q (อัตราป่วยต่อแสน)	State Q (+ศูนย์กัก)
1.กรุงเทพมหานคร	1,526 (26.91)	14
2.ภูเก็ต	220 (53.22)	-
3.นนทบุรี	157 (12.50)	-
4.ยะลา	118 (22.08)	8
5.สมุทรปราการ	114 (8.53)	1
6.ชลบุรี	87 (5.62)	4
7.ปัตตานี	79 (10.95)	12
8.สงขลา	44 (3.07)	19 (+60)
9.เชียงใหม่	40 (2.26)	-
10.ปทุมธานี	39 (3.38)	-
11.นราธิวาส	29 (3.60)	6
12.นครปฐม	22 (2.40)	-
จังหวัดอื่นๆ		21
รวม		85 (+60)

แหล่งข้อมูลและจัดทำโดย : กรมควบคุมโรค กระทรวงสาธารณสุข



สถานการณ์ของโรคติดเชื้อไวรัสโคโรนา 2019 (COVID-19) ในประเทศไทย

ณ วันที่ 6 พฤษภาคม 2563



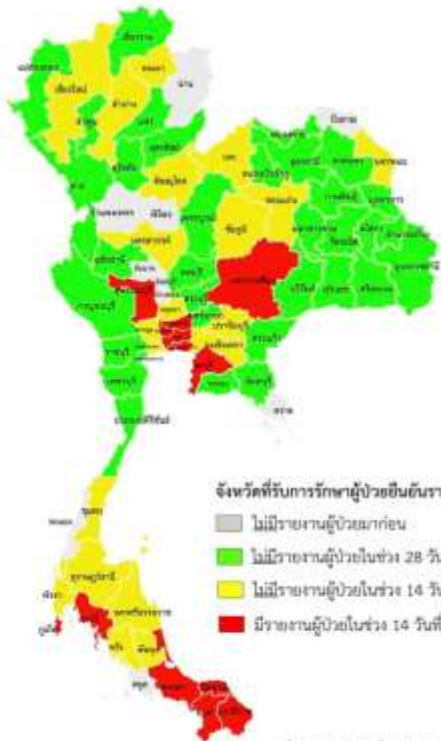
ผู้ป่วยยืนยันสะสม
2,989 ราย (เพิ่มขึ้น 1)

รักษาอยู่ใน รพ.
 173

หายแล้ว
 2,761 (+14)

เสียชีวิต
 55 (+1)

ผู้ป่วยยืนยันสะสม
 จำนวน 2,844 คน ใน 67 จังหวัด
 (ไม่รวม State Quarantine)



จังหวัดที่รับการรักษาผู้ป่วยยืนยันรายใหม่

- ไม่มีรายงานผู้ป่วยมาก่อน
- ไม่มีรายงานผู้ป่วยในช่วง 28 วันที่ผ่านมา
- ไม่มีรายงานผู้ป่วยในช่วง 14 วันที่ผ่านมา
- มีรายงานผู้ป่วยในช่วง 14 วันที่ผ่านมา

ที่มา: กรมควบคุมโรค กระทรวงสาธารณสุข

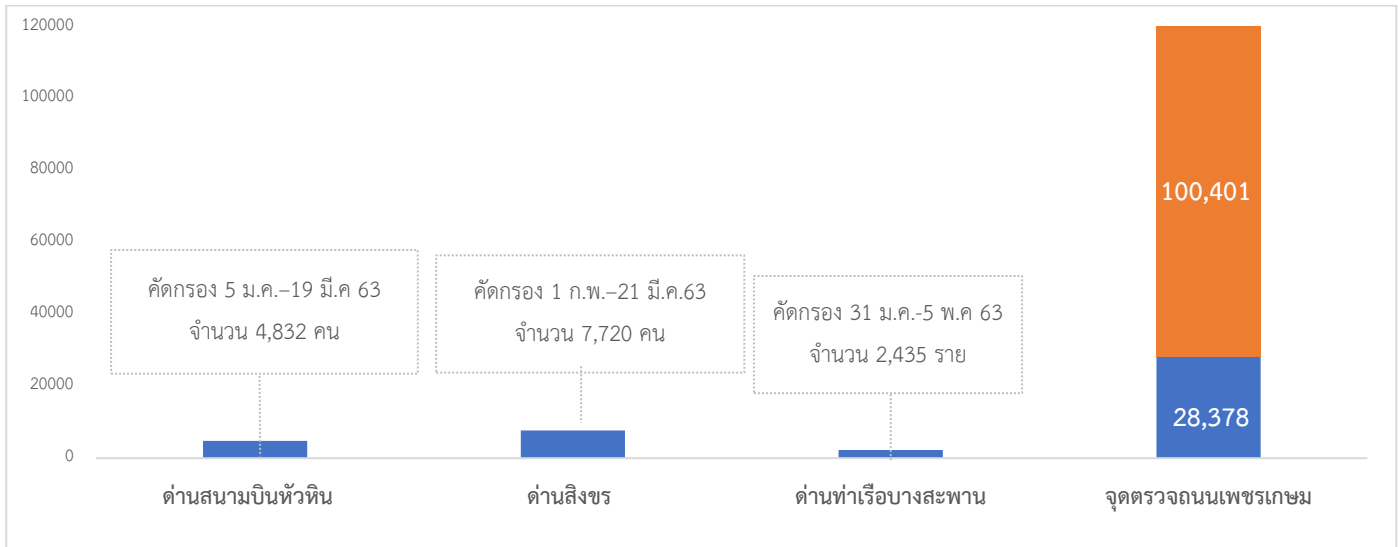
วันที่ 5 พฤษภาคม 2563 ณ เวลา 18.00 น. พบผู้ป่วยที่มีอาการตามนิยามเฝ้าระวังโรครายใหม่ จำนวน 3,859 ราย ดังตาราง

สถานการณ์	ผู้ป่วย PUI สะสม
จำนวนผู้ป่วยที่มีอาการเข้าได้ตามนิยาม <ul style="list-style-type: none"> ● คัดกรองพบที่สนามบิน ● คัดกรองที่ทำเรือ ● เข้ารับการรักษาที่โรงพยาบาลด้วยตนเอง (รพ.เอกชน 34,729 ราย รพ.รัฐ 46,312 ราย และอยู่ระหว่างสอบสวน 457) ● รับแจ้งจากโรงแรม ศูนย์เฮอร์วีน มหาวิทยาลัยและมัคคุเทศก์และอยู่ตะเภา 	82,627 (+3,859) 1,039 2 81,498 (+3,859) 88
<ul style="list-style-type: none"> ● จำนวนผู้ป่วยยืนยัน (6 พ.ค.63) <ul style="list-style-type: none"> หายป่วยและแพทย์อนุญาตให้ออกจากโรงพยาบาล อยู่ระหว่างการรักษาพยาบาล เสียชีวิต 	2,989 (+1) 2,761 173 55 (+1)
<ul style="list-style-type: none"> ● การติดเชื้อของผู้ป่วยยืนยันสะสม <ul style="list-style-type: none"> จากภายในประเทศ จากภายนอกประเทศ กักกันในพื้นที่รัฐกำหนด* <p>*หมายเหตุ: เริ่มมีมาตรการกักกันผู้ที่เดินทางมาจากต่างประเทศตั้งแต่วันที่ 3 เมษายน</p>	2,989 2,457 532 (+1) 103

สถานการณ์ผู้ติดเชื้อไวรัสโคโรนา 2019 (โควิด-19) ในไทย มีผู้ป่วยใหม่เพิ่ม 1 ราย เป็นหญิงอายุ 27 ปี ภูมิลำเนาอยู่ที่จังหวัดบุรีรัมย์ อาชีพพนักงานนวดซึ่งเดินทางกลับมาจากประเทศรัสเซีย วันที่ 3 พฤษภาคม 63 ซึ่งมีผู้โดยสารบนเครื่องบินรวม 70 คน เข้าสถานที่กักกันที่รัฐจัดให้ ที่โรงแรมแห่งหนึ่งในจังหวัดสมุทรปราการ โดยผู้ป่วยรายนี้ตรวจพบว่ามีไข้ 38.3 องศา จึงได้ส่งตัวเข้ารับการรักษาที่โรงพยาบาล และมีอาการไข้ ไอ หายใจเหนื่อย ซึ่งการมีระบบการคัดกรอง มี State Quarantine ทำให้มั่นใจยิ่งขึ้นว่าบุคคลที่ต้องสัมผัสกับผู้ป่วย ได้ถูกแยกกักตัวแล้วตั้งแต่ตอนต้น เป็นระบบที่ได้ทำหน้าที่อย่างเข้มแข็ง ไม่มีผู้ป่วยรายใหม่จากการค้นหาผู้ป่วยเชิงรุกในชุมชนและระบบที่เฝ้าระวัง

มีผู้เสียชีวิตเพิ่ม 1 ราย รวมผู้เสียชีวิต 55 ราย โดยผู้เสียชีวิตรายที่ 55 เป็นผู้ป่วยชายอายุ 69 ปี สัญชาติออสเตรเลีย มีโรคประจำตัวคือหอบหืด อาชีพผู้จัดการโรงแรมที่จังหวัดพังงา เริ่มป่วยเมื่อ 25 มีนาคม 63 มีอาการไอ อ่อนเพลีย รับการรักษาที่คลินิกแห่งหนึ่งเมื่อ 28 มีนาคม 63 ด้วยอาการไข้ 37.9 องศา เหนื่อยหอบ ออกซิเจนในเลือดลดลงเหลือ 89 เปอร์เซ็นต์ เข้ารับการรักษาที่โรงพยาบาลแห่งหนึ่งในจังหวัดภูเก็ต ส่งตรวจเอกซเรย์ปอดพบว่าการติดเชื้ออักเสบของปอดอย่างรุนแรง ผลตรวจยืนยันโควิด-19 และมีภาวะแทรกซ้อนทางไต เสียชีวิต 5 พฤษภาคม 63

1.ผลงานการคัดกรองผู้ป่วยสงสัยโรคติดเชื้อไวรัสโคโรนา 2019 ในจังหวัดประจวบคีรีขันธ์



จำนวนคัดกรองที่ด้านสนามบินหัวหิน ด้านสิงขร และด้านท่าเรือ จำนวน 4,832, 7,720 และ 2,435 ราย ตามลำดับ ไม่พบผู้มีอาการเข้าได้ตามนิยาม ส่วนจุดตรวจควบคุมการแพร่ระบาดของโรคติดเชื้อไวรัสโคโรนา 2019 (จุดตรวจถนนเพชรเกษม) รวมคัดกรองสะสม 128,779 ราย พบมีอาการไข้ >37.5 °C จำนวน 39 ราย ในจังหวัด 13 ราย นอกจังหวัด 26 ราย ดังนี้

จุดที่ 1 อำเภอหัวหิน วันที่ 6 พฤษภาคม 2563 คัดกรอง 5,887 ราย ไม่พบผู้มีอาการ สะสมคัดกรองตั้งแต่วันที่ 26 มีนาคม – 6 พฤษภาคม 2563 คัดกรองทั้งหมด 100,401 ราย

จุดที่ 2 อำเภอบางสะพานน้อย วันที่ 6 พฤษภาคม 2563 คัดกรอง 1,207 ราย ไม่พบผู้มีอาการ สะสมคัดกรองตั้งแต่วันที่ 26 มีนาคม – 6 พฤษภาคม 2563 คัดกรองทั้งหมด 28,378 ราย

กิจกรรมการเฝ้าระวัง ค้นหาผู้ป่วยสงสัยโรคติดเชื้อไวรัสโคโรนา 2019 และการทำ Home Quarantine ในพื้นที่

2.1 การเฝ้าระวังในผู้ที่เดินทางมาจากพื้นที่เสี่ยง เขตติดโรคและพื้นที่ระบาด ในจังหวัดประจวบคีรีขันธ์

จำนวนคัดกรอง ตั้งแต่วันที่ 11 กุมภาพันธ์-6 พฤษภาคม 2563 จำนวน 3,575 ราย จบการติดตามทั้งหมดแล้ว พบผู้มีอาการเข้าตามนิยามเฝ้าระวังสะสม 13 ราย ในจำนวนนี้เป็นผู้ป่วยยืนยันพบเชื้อ จำนวน 1 ราย

2.2 การติดตามคัดกรองผู้ถูกกักที่สำนักงานตรวจคนเข้าเมืองประจวบคีรีขันธ์ (ด้านสิงขร)

สัญชาติ	จำนวนผู้ถูกกักกัน	อยู่ระหว่างเฝ้าระวัง	เฝ้าระวังครบ 14 วัน ยังคงกักกัน	หมายเหตุ
ปากีสถาน	19		19	เข้ามาอยู่ที่กักกันก่อนการระบาด ไม่พบผู้มีอาการตามนิยามเฝ้าระวัง
อุยกูร์	2		2	
เมียนมา	27	4	23	ไม่พบผู้มีอาการตามนิยามเฝ้าระวัง ผลการวัดอุณหภูมิ วันที่ 6 พฤษภาคม 2563 ไม่มีไข้ อาการปกติ
ลาว	5	0	5	
เวียดนาม	2	0	2	
รวม	55	4	51	

หมายเหตุ : ลาว 5 ราย, เวียดนาม 2 ราย ส่งกลับประเทศ

2.3 การคัดกรองผู้เดินทางกลับจาก กทม.และปริมณฑล ระหว่างวันที่ 6 มีนาคม-6 พฤษภาคม 2563

อำเภอ	กรุงเทพและปริมณฑล			
	รายใหม่	Home Quarantine	อยู่ระหว่างติดตาม	จบการติดตาม
หัวหิน	3	674	25	649
ปราณบุรี	0	220	17	203
สามร้อยยอด	5	362	28	334
กุยบุรี	3	435	51	384
เมือง	5	631	33	598
ทับสะแก	0	594	7	587
บางสะพาน	0	764	50	714
บางสะพานน้อย	0	551	44	507
รวม	16	4,231	255	3,976

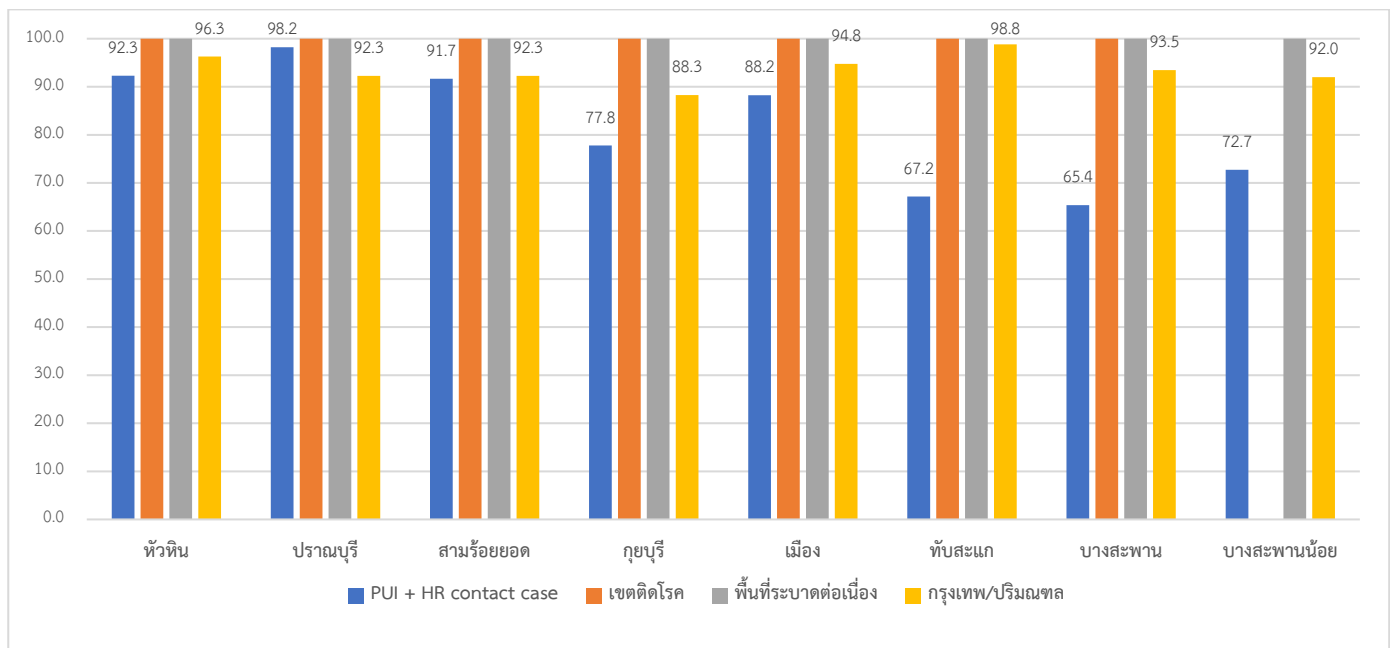
2.4 การคัดกรองผู้เดินทางกลับจากจังหวัดภูเก็ต วันที่ 6 พฤษภาคม 2563

อำเภอ	จำนวนผู้ลงทะเบียนเดินทางจากภูเก็ต	เข้ามาอยู่ในจังหวัด ประจวบคีรีขันธ์ (Home Quarantine)	อยู่ระหว่างติดตาม 14 วัน	จบการติดตาม	ผู้มีอาการตามนิยามฝ้าระวัง
หัวหิน	18	10	10	0	
ปราณบุรี	25	19	18	1	
สามร้อยยอด	7	4	4	0	
กุยบุรี	5	2	2	0	
เมือง	18	7	7	0	
ทับสะแก	25	10	10	0	
บางสะพาน	19	10	10	0	
บางสะพานน้อย	15	8	8	0	
รวม	132	70	69	1	0

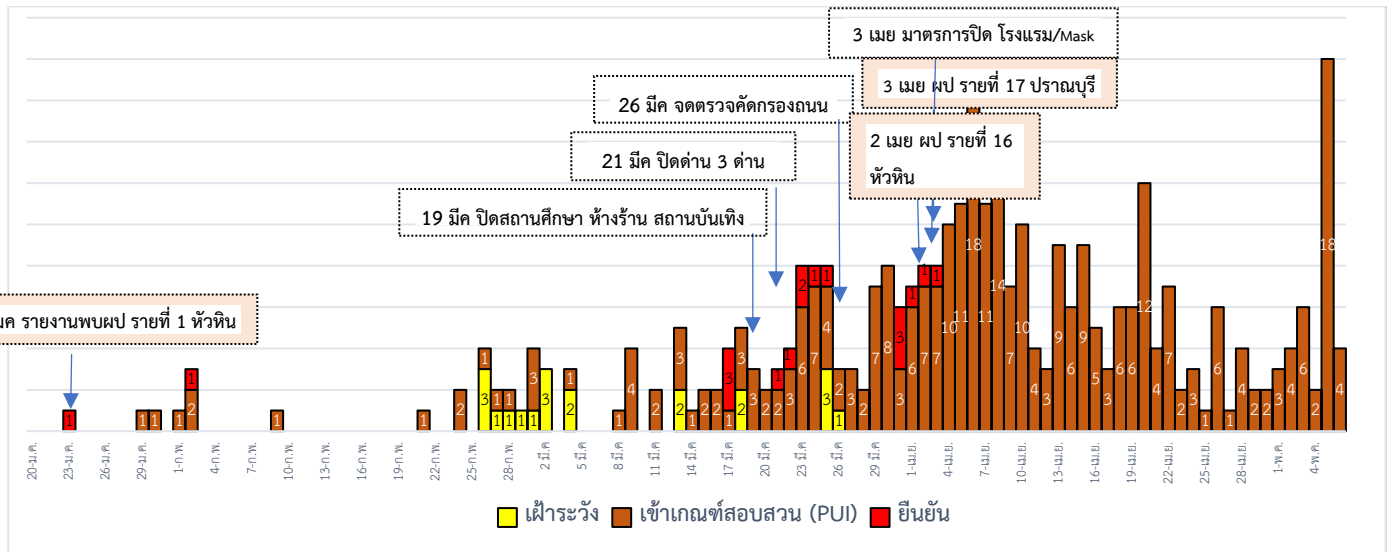
สรุปการติดตาม Home Quarantine จังหวัดประจวบคีรีขันธ์

จังหวัด	Home Quarantine				รวมติดตาม	ผลการติดตาม	
	PUI + HR contact	ตปท.เขตติดโรค	ตปท.พื้นที่ระบาด	กรุงเทพ/ปริมณฑล		ครบ 14 วัน	ไม่ครบ
หัวหิน	117	339	213	674	1343	1,309(97.5)	34
ปราณบุรี	56	14	22	220	312	294(94.2)	18
สามร้อยยอด	12	13	15	362	402	373(92.8)	29
กุยบุรี	9	2	10	435	456	403(88.4)	53
เมือง	85	33	126	631	875	832(95.1)	43
ทับสะแก	64	2	73	594	733	705(96.2)	28
บางสะพาน	26	9	146	764	945	886(93.8)	59
บางสะพานน้อย	11	0	5	551	567	520(91.7)	47
ประจวบคีรีขันธ์	380	412	610	4,231	5,633	5,322	311
ครบติดตาม	(85.3%)	(100%)	(100%)	(94.0%)		(94.5%)	

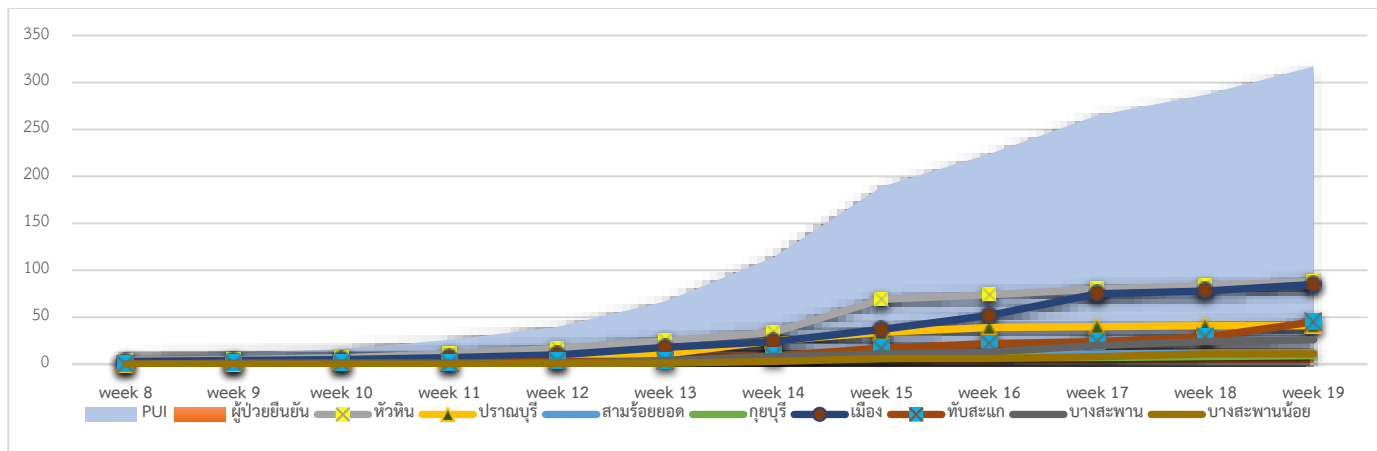
การติดตาม Home Quarantine จังหวัดประจวบคีรีขันธ์ จำแนกรายอำเภอ



3.การติดตามเฝ้าระวัง เข้าเกณฑ์สอบสวน (PUI) และ ผู้ป่วยยืนยันโรคติดเชื้อไวรัสโคโรนา 2019 จังหวัดประจวบคีรีขันธ์



จำนวนผู้ป่วย เข้าเกณฑ์สอบสวน (PUI) และ ผู้ป่วยยืนยันโรคติดเชื้อไวรัสโคโรนา 2019 สะสมรายสัปดาห์



การรับแจ้งผู้ป่วยเฝ้าระวังรายใหม่ ประจำวันที่ 6 พฤษภาคม 2563 จำนวน 4 ราย

อำเภอ	รายละเอียด	ผลตรวจ
อำเภอทับสะแก 2 ราย	<p>รายที่ 1 เพศหญิง อายุ 34 ปี สัญชาติไทย อาชีพรับจ้าง(โรงงานผลิตเครื่องสำอาง) 1 มี.ค.63 เดินทางกลับจากจังหวัดชลบุรี โดยรถตู้โดยสาร 12 เม.ย.63 เดินทางไป ต.คลองวาฬ อ.เมืองประจวบคีรีขันธ์ 17 เม.ย.63 เดินทางกลับทับสะแก 2 พ.ค.63 ไปเดินตลาดนัดทางรถไฟทับสะแก เริ่มป่วย 3 พ.ค.63 รักษา 5 พ.ค.63 ด้วยอาการ ไข้ 37.8 ไอ เจ็บคอ ปวดศีรษะ หายใจลำบาก ผล x-ray ปอดผิดปกติ</p> <p>รายที่ 2 เพศชาย อายุ 61 ปี สัญชาติไทย อาชีพ รปภ. โรงโม่ปูนเก่าแถว ต.ห้วยยาง ไม่มีประวัติเดินทางไปพื้นที่เสี่ยง เริ่มป่วย 30 เม.ย.63 มีอาการเวียนศีรษะ คลื่นไส้ อาเจียน 3 พ.ค.63 ไปหาหมอที่คลินิก 6 พ.ค.63 ตักอุบัตเหตุฉุกเฉินได้รับแจ้งจากสถานีตำรวจห้วยยาง พบผู้เสียชีวิต ไม่ทราบสาเหตุ</p>	ไม่พบเชื้อ

อำเภอภูษบุรี 1 ราย	เพศหญิง อายุ 2 ปี สัญชาติไทย ไม่มีประวัติเดินทางไปพื้นที่เสี่ยง บิดาเดินทางไปทำงานที่สำนักงานตำรวจสันติบาล กรุงเทพมหานคร ทุกสัปดาห์ ไปเข้าวันจันทร์ กลับเย็นวันศุกร์ เริ่มป่วย 1 พ.ค.63 รักษา 3 พ.ค.63 ด้วยอาการ ไข้ 38.0 ไอ มีเสมหะ ผล x-ray ปอดผิดปกติ	รอผล
อำเภอเมือง 1 ราย	เพศชาย อายุ 28 ปี สัญชาติไทย 4 พ.ค.63 เดินทางจากหาดใหญ่ จะไปพัทยาเพื่อส่งของ ระหว่างทางเกิดหลับใน รถลงร่องกลางตรงบริเวณเนินเขาช่อง 9 อ.เมือง จ.ประจวบคีรีขันธ์ กระดูกขาด้วนซ้ายหัก แพทย์เตรียมผ่าตัดตามหลักที่ขา มีความประสงค์ส่งตรวจ COVID-19 ก่อนผ่าตัด ผล x-ray ปอดปกติ	ไม่พบเชื้อ

สรุปผู้ป่วยเข้าเกณฑ์สอบสวนโรคติดเชื้อไวรัสโคโรนา 2019 จังหวัดประจวบคีรีขันธ์

ผู้ป่วยเข้าเกณฑ์สอบสวนโรค		ไม่พบเชื้อ	รอผลห้องปฏิบัติการ	รักษาอยู่	ออกจาก รพ.
รายใหม่	สะสม	315	2	2	315
4	317				

สรุปผู้ป่วยยืนยันโรคติดเชื้อไวรัสโคโรนา 2019 จังหวัดประจวบคีรีขันธ์

ผู้ป่วยยืนยันพบเชื้อ		รักษาอยู่	อาการรุนแรง	รักษาหาย/ออกจาก รพ.	เสียชีวิต
รายใหม่	สะสม	0	0	15	2 ราย 1 เสียชีวิตก่อนได้รับการรักษาในรพ. ราย 2 เสียชีวิต รพ.นอกจังหวัด สูงอายุ มีโรคประจำตัว
0	17				

มาตรการภายในจังหวัดประจวบคีรีขันธ์

1. ทุกโรงพยาบาล/โรงพยาบาลส่งเสริมสุขภาพตำบล จัดทำป้ายคัดกรองไว้ที่ OPD/ ER ทั้งในเวลาและนอกเวลา
2. ทุกโรงพยาบาลกำหนดเส้นทางเคลื่อนย้ายผู้ป่วยที่เข้าเกณฑ์สอบสวนโรคและซ้อมการเคลื่อนย้ายผู้ป่วย
3. กำหนดห้องแยกผู้ป่วย (ห้องพิเศษ) และเตรียม Cohort Ward
4. กำหนดทีมงาน/ ฝึกซ้อมการใส่ชุด PPE และการทำลายเชื้อ
 - ทีมแพทย์รักษา - ทีมพยาบาล
 - ทีม Lab - ทีมสอบสวนโรค
 - ทีมทำความสะอาด - ทีม IC ที่คอยกำกับ
5. จัดเตรียมยา เวชภัณฑ์ และทรัพยากร ให้เหมาะสมและเพียงพอ
6. หากพบผู้ที่เข้าเกณฑ์การสอบสวนโรคให้รักษาไว้ที่ รพ.นั้นๆ
7. ถ้าผู้ป่วย มีอาการหนักขึ้น ให้ส่งต่อตามระบบเดิม โดยต้องรับรักษาภายในจังหวัด ถ้าจะออกนอกจังหวัดจะอยู่ในความรับผิดชอบของ เขตสุขภาพที่ 5/ กระทรวงสาธารณสุข

8. สำนักงานสาธารณสุขจังหวัดประจวบคีรีขันธ์ พัฒนาทีม CDCU การใช้ PPE, การทำลายเชื้อ, การสอบสวน, เก็บตัวอย่าง

9. ประชาสัมพันธ์เชิงรุกและการให้ข้อมูลแก่สาธารณะ

- ให้ประชาชนมีการสวมใส่หน้ากากอนามัยชนิดผ้า ในกรณีเข้าไปที่ที่มีคนจำนวนมาก ได้แก่ ตลาด ห้างสรรพสินค้า โรงภาพยนตร์ โรงพยาบาล รถตู้ รถแท็กซี่ เครื่องบิน เป็นต้น
- การกำจัดหน้ากากอนามัย สำหรับประชาชนให้ใส่ในถุงพลาสติกมัดปากถุงให้แน่นแล้วนำไปให้รพ.สต.ในพื้นที่กำจัดที่เตาเผาขยะติดเชื้อ สำหรับหน่วยงาน ให้มีถังขยะติดเชื้อเพื่อทิ้งหน้ากากอนามัยที่ใช้แล้ว
- ล้างมือด้วยสบู่บ่อยๆหรือ 70% แอลกอฮอล์แฮนด์เจล
- กินร้อน ช้อนกลาง ใช้ของใช้ส่วนตัว ไม่ใช้ร่วมกับคนอื่น รวมทั้งคนในบ้านด้วยกัน
- จัดทำและให้ข้อมูลวิทยุ, สื่อสาธารณะต่างๆ ตามระบบการสื่อสารของกระทรวงสาธารณสุข

ทีมตระหนักรู้สถานการณ์จังหวัดประจวบคีรีขันธ์