



ศูนย์ปฏิบัติการภาวะฉุกเฉินด้านการแพทย์และสาธารณสุข สำนักงานสาธารณสุขจังหวัดประจวบคีรีขันธ์ กรณี โรคติดเชื้อไวรัสโคโรนา 2019

ฉบับที่ 116 EOC ครั้งที่ 98 ประจำวันที่ 8 พฤษภาคม 2563 เวลา 09.00 น.

สถานการณ์ต่างประเทศ พบผู้ป่วยยืนยัน ใน 212 ประเทศ/

ดินแดน/2 เรือสำราญ ไม่พบประเทศ ดินแดนพบใหม่

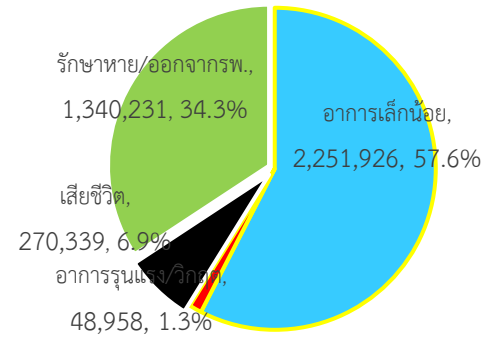
พบผู้ป่วยทั่วโลก 3,911,454 ราย เสียชีวิต 270,339 ราย อัตราป่วยตาย ร้อยละ 6.9

รักษาหาย/ออกจาก รพ. 1,340,231 ราย ร้อยละ 34.3

ผู้ป่วยที่กำลังรักษา อาการเล็กน้อย ร้อยละ 57.6 อาการรุนแรง/วิกฤติ ร้อยละ 1.3

ลำดับประเทศ ที่พบโรคติดเชื้อไวรัสโคโรนา 2019 สูงสุด ดังนี้

ข้อมูล <https://www.worldometers.info/coronavirus/> 06.00 น.



ประเทศ/อื่นๆ	รวมป่วย	ป่วยใหม่	รวมเสียชีวิต	%	เสียชีวิตใหม่	รักษาหาย	%	อาการรุนแรง	อัตราป่วย 1M pop	อัตราตาย 1M pop	อัตราตรวจ 1M pop
สหรัฐอเมริกา	1,291,242	28,150	76,895	6.0	2,096	216,498	16.8	16,995	3,901	232	25,612
นิวยอร์ก	337,170	3,679	26,365	7.8	409						
นิวเจอร์ซีย์	134,938	1,879	8,818	6.5	246						
สเปน	256,855	3,173	26,070	10.1	213	163,919	63.8	2,075	5,494	558	41,332
อิตาลี	215,858	1,401	29,958	13.9	274	96,276	44.6	1,311	3,570	495	39,385
สหราชอาณาจักร	206,715	5,614	30,615	14.8	539	N/A	N/A	1,559	3,045	451	22,605
รัสเซีย	177,160	11,231	1,625	0.9	88	23,803	13.4	2,300	1,214	11	32,913
ฝรั่งเศส	174,791	600	25,987	14.9	178	55,027	31.5	2,961	2,678	398	21,213
เยอรมัน	169,430	1,268	7,392	4.4	117	139,900	82.6	1,823	2,022	88	32,891
บราซิล	135,106	8,495	9,146	6.8	558	55,350	41.0	8,318	636	43	1,597
ตุรกี	133,721	1,977	3,641	2.7	57	82,984	62.1	1,260	1,586	43	15,000
อิหร่าน	103,135	1,485	6,486	6.3	68	82,744	80.2	2,728	1,228	77	6,485
ประเทศกลุ่ม ASEAN											
สิงคโปร์	20,939	741	20	0.10		1,712	8.2	19	3,579	3	30,016
อินโดนีเซีย	12,776	338	930	7.28	35	2,381	18.6		47	3	490
ฟิลิปปินส์	10,343	339	685	6.62	27	1,618	15.6	31	94	6	1,319
มาเลเซีย	6,467	39	107	1.65		4,776	73.9	19	200	3	7,138
ไทย	2,992	3	55	1.84		2,772	92.6	61	43	1	3,264
เวียดนาม	288	17				233	80.9	8	3		2,681
พม่า	176	15	6	3.41		62	35.2		3	0	185
บรูไน	141	2	1	0.71		131	92.9	2	322	2	34,146
กัมพูชา	122					120	98.4	1	7		773
ลาว	19					9	47.4		3		358

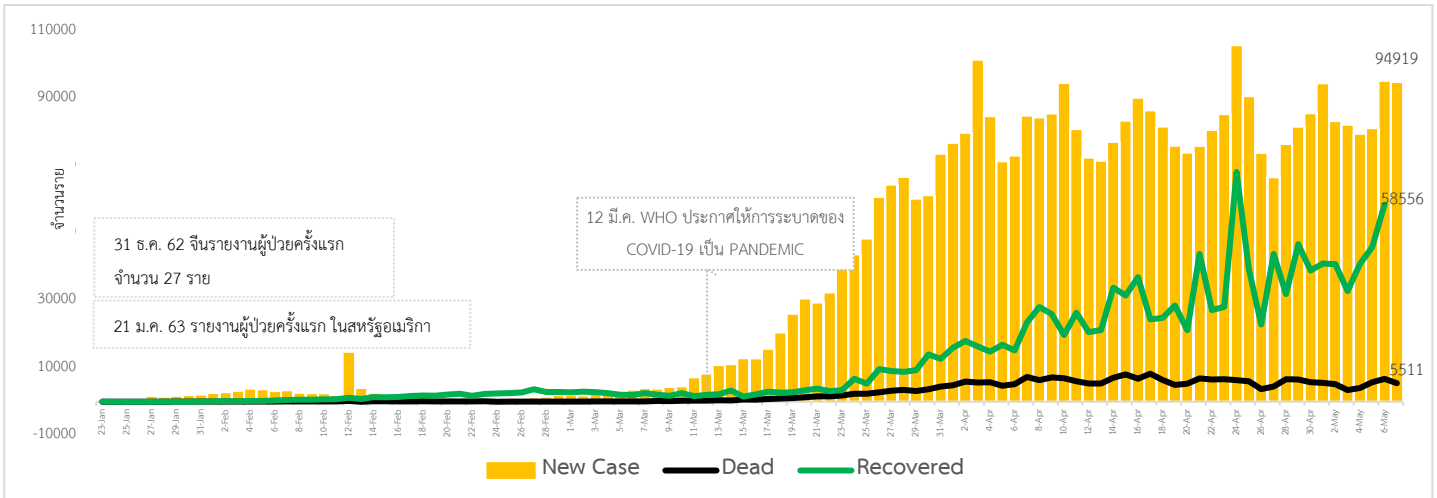
เขตติดโรคติดต่ออันตราย เมื่อเดินทางมาถึงประเทศไทย ต้องกักกันตัวอยู่ในที่พำนัก เป็นเวลา 14 วัน ห้ามออกจากสถานที่เด็ดขาด (ตามประกาศกระทรวงสาธารณสุขวันที่ 5 มีนาคม 2563)

1. สาธารณรัฐประชาชนจีน (รวมถึงเขตบริหารพิเศษมาเก๊า และ เขตบริหารพิเศษฮ่องกง)
2. เกาหลีใต้
3. สาธารณรัฐอิตาลี
4. สาธารณรัฐอิสลามอิหร่าน

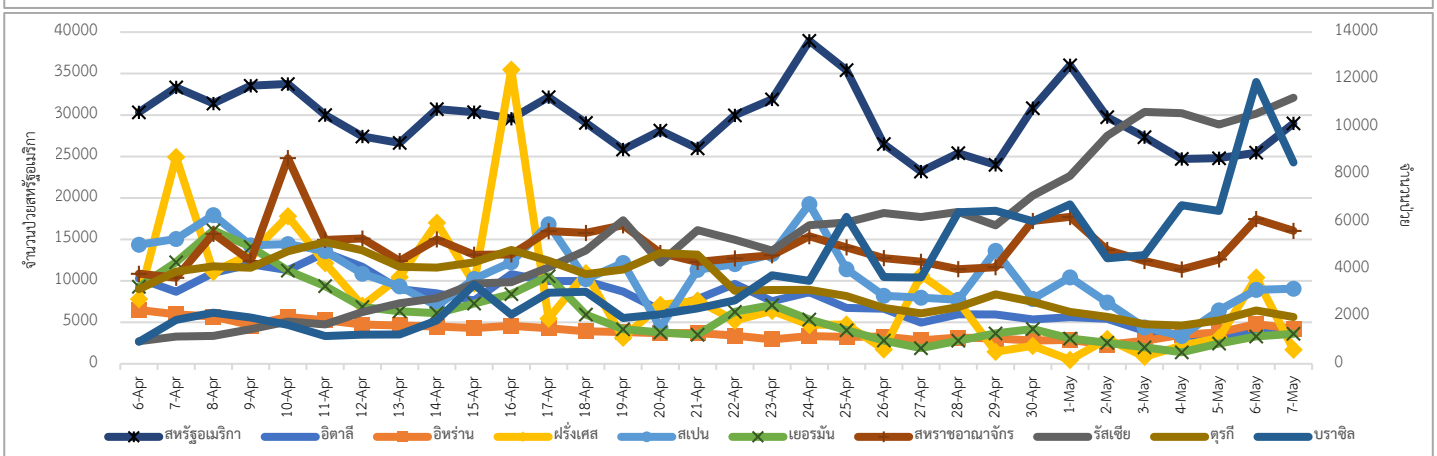
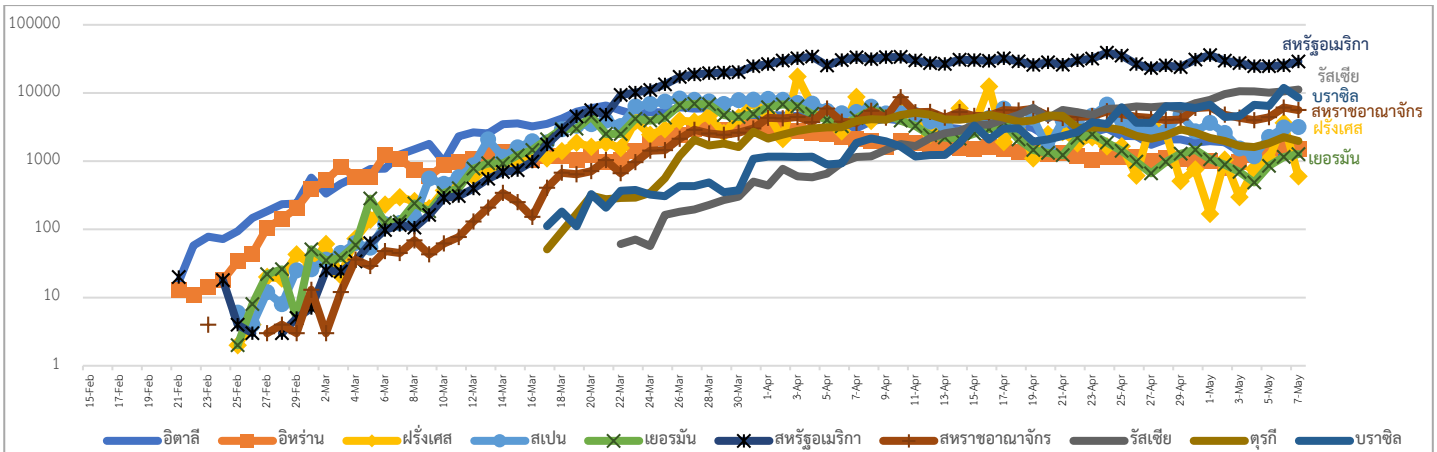
เขตติดโรคติดต่ออันตราย ฉบับที่ 2 (ตามประกาศกระทรวงสาธารณสุขวันที่ 21 เมษายน 2563)

5. มาเลเซีย
6. ราชอาณาจักรกัมพูชา
7. สาธารณรัฐประชาธิปไตยประชาชนลาว
8. สาธารณรัฐอินโดนีเซีย
9. สาธารณรัฐแห่งสหภาพพม่า

แนวโน้มจำนวนผู้ป่วย ผู้รักษาหาย/ออกจากโรงพยาบาลและผู้เสียชีวิต รายใหม่ โรคติดเชื้อไวรัสโคโรนา 2019 ทั่วโลก



แนวโน้มจำนวนผู้ป่วยใหม่รายวัน โรคติดเชื้อไวรัสโคโรนา 2019 10 ลำดับประเทศที่พบผู้ป่วยสูง



ประเด็นข่าวที่น่าสนใจ ณ วันที่ 7 พฤษภาคม 2563

เยอรมนี : นายกรัฐมนตรีเยอรมนี ประกาศแผนคลายล็อกดาวน์ในประเทศแบบเป็นขั้นเป็นตอน พร้อมกลไก ‘เบรกฉุกเฉิน’ เพื่อให้รัฐบาลกลับมาใช้มาตรการที่เข้มงวดได้อีก หากโควิด-19 ระบาดหนักอีกระลอก ทั้งนี้เนื่องจากรัฐบาลเห็นว่าอัตราการติดเชื้อจากคนสู่คนกำลังลดลงในช่วงหลายวันที่ผ่านมา โดยภายใต้มาตรการใหม่ที่รัฐบาลตกลงกับผู้นำรัฐ 16 รัฐในเยอรมนี จะอนุญาตให้คนจากสองครอบครัวพบปะกันได้ และให้ร้านค้าเปิดทำการได้มากขึ้น แต่ต้องมีมาตรการรักษาสุขอนามัยอย่างเคร่งครัด นอกจากนี้ยังกำหนดให้ประชาชนต้องรักษาระยะห่างทางกายภาพอย่างน้อย 1.5 เมตรจากผู้อื่น และสวมใส่หน้ากากอนามัยทุกครั้งที่ใช้ระบบขนส่งสาธารณะ ขณะที่โรงเรียนต่าง ๆ จะทยอยกลับมาเปิดการเรียนการสอนและเพิ่มมาตรการดูแลฉุกเฉินแก่เด็กนักเรียนอนุบาล โดยแต่ละรัฐจะกำหนดรายละเอียดต่าง ๆ ในภายหลัง ส่วนการกีฬาในประเทศก็จะเริ่มดำเนินการเช่นกัน โดยจะกลับมาแข่งขันกันในช่วงครึ่งเดือนหลังของเดือนพฤษภาคม

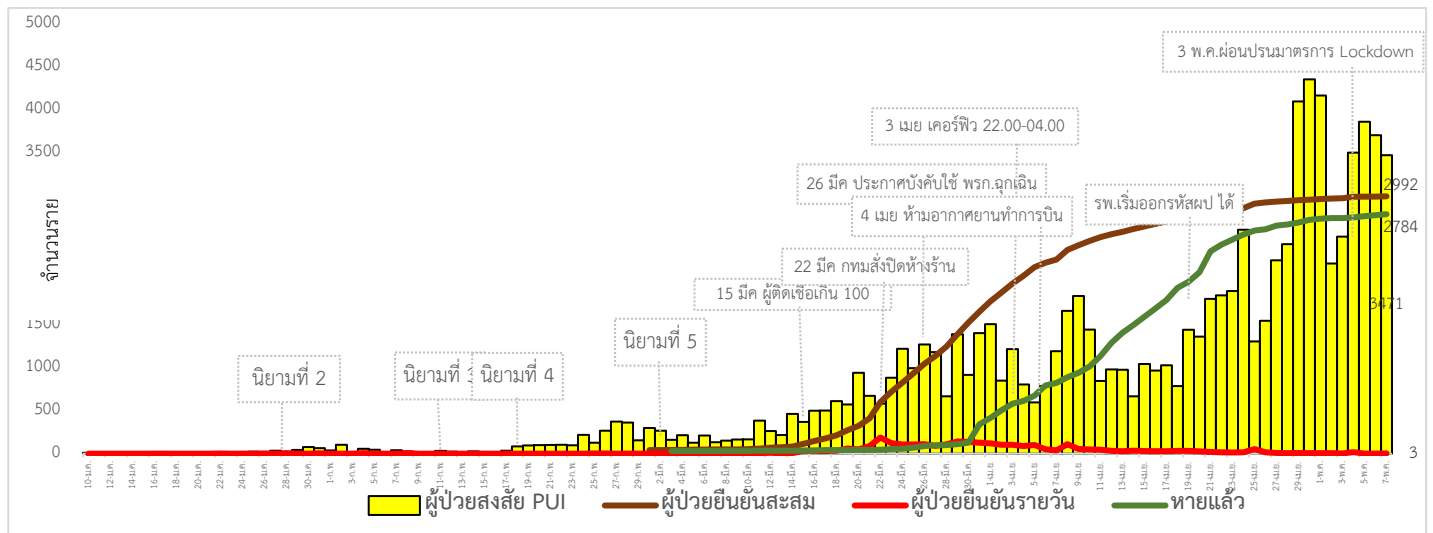
จีน : นักเรียนในเมืองอู่ฮั่น มณฑลหูเป่ย์ ประเทศจีน ได้กลับเข้าเรียนอีกครั้ง หลังจากสถานการณ์วิกฤตโควิด-19 ในพื้นที่ยุติลง และโรงเรียนได้เปิดทำการเรียนการสอนอีกครั้ง โดยเด็กนักเรียนทุกคนต้องสวมหน้ากากอนามัยและต้องตรวจวัดอุณหภูมิก่อนเข้าโรงเรียน และจะต้องนั่งที่โต๊ะส่วนตัวที่ห่างจากเพื่อนราว 1 เมตร โดยนักเรียนที่กลับมาเรียนอีกครั้งเป็นเด็กสายอาชีพและนักเรียนที่เตรียมสอบเข้ามหาวิทยาลัย

สเปน : สมาชิกรัฐสภาลงมติขยายเวลาภาวะฉุกเฉินทางสาธารณสุขอีก 2 สัปดาห์ และจะสิ้นสุดในวันที่ 23 พ.ค. 2563 โดยรัฐบาลสเปนค่อย ๆ ผ่อนคลายมาตรการล็อกดาวน์ในช่วง 3 สัปดาห์ที่ผ่านมาเริ่มจากให้ภาคธุรกิจทำมาค้าขายได้ภายใต้ข้อกำหนดทางสุขอนามัย ต้องจัดที่ทำงานให้มีระยะห่างระหว่างบุคคลเหมาะสม และพนักงานต้องสวมหน้ากากตลอดเวลา นอกจากนี้เด็ก ๆ ได้รับอนุญาตให้ออกนอกบ้าน แต่ต้องอยู่ในสายตาพ่อแม่ และอนุญาตให้ประชาชนออกกำลังกายนอกบ้านเมื่อวันอาทิตย์ที่ผ่านมา

ไทย : สถาบันป้องกันควบคุมโรคเขตเมือง กรมควบคุมโรค ลงพื้นที่สุ่มตรวจประชาชนในชุมชนเขตคลองเตย โดยเก็บสารคัดหลั่งจากโพรงจมูกและลำคอของผู้ป่วยติดเตียงเพื่อตรวจหาเชื้อในห้องปฏิบัติการ ซึ่งเป็นหนึ่งในการค้นหาผู้ป่วยเชิงรุก พร้อมกับนำผู้ที่เข้าเกณฑ์สอบสวนโรค (PUI) กลุ่มเสี่ยงติดเชื้อจากการทำงาน และแรงงานข้ามชาติ ที่อาสาสมัครชุมชนในพื้นที่ได้ร่วมสำรวจและคัดกรอง เพื่อค้นหาผู้ป่วยที่ไม่แสดงอาการให้เข้าสู่ระบบการรักษาได้เร็วขึ้นและช่วยจำกัดการแพร่กระจายของโรค ซึ่งหากพบผู้ติดเชื้อในชุมชน จะแยกตัวออกมารักษาทันที ขณะที่กลุ่มผู้สัมผัสใกล้ชิดจะได้รับ การดูแลและจัดสถานที่รองรับเพื่อกักตัว พร้อมกับกระบวนการดูแลและสร้างความเข้าใจในชุมชนเพื่อป้องกันการตีตราผู้ติดเชื้อและครอบครัว

- นายแพทย์ทวีศิลป์ วิษณุโยธิน โฆษกศูนย์บริหารสถานการณ์การแพร่ระบาดของโรคติดเชื้อไวรัสโคโรนา 2019 (ศบค.) เปิดเผยว่า วันนี้มีการประชุม ศบค. ชุดใหญ่ โดยเลขาธิการสภาความมั่นคงแห่งชาติ ได้เปิดเผยถึงไทม์ไลน์การคลายล็อกดาวน์ หรือ ผ่อนปรนในการเปิดกิจการระยะที่ 2 โดยคร่าวๆ มีการเตรียมการ ระหว่างวันที่ 8-12 พ.ค. จะเป็นการรับฟังความคิดเห็น หลังประกาศผ่อนปรนมาตรการ 3 พ.ค. จะฟังความคิดเห็นประกอบกับ ข้อมูลเชิงสถิติ สถานการณ์ จากนั้นวันที่ 13 พ.ค. จะซักซ้อมทำความเข้าใจ วันที่ 14 พ.ค. จะมีการร่างมาตรการผ่อนปรนเพื่อนำเสนอ พล.อ.ประยุทธ์ จันทร์โอชา นายกรัฐมนตรี และผู้อำนวยการ ศบค. และวันที่ 17 พ.ค. จะมีการประกาศและเริ่มมาตรการผ่อนปรนในระยะที่ 2

สถานการณ์การคัดกรองผู้ป่วยสงสัยโรคติดเชื้อไวรัสโคโรนา 2019 ในประเทศไทย ตามอาการ



วันที่ 7 พฤษภาคม 2563 ณ เวลา 18.00 น. พบผู้ป่วยที่มีอาการตามนิยามเฝ้าระวังโรครายใหม่ จำนวน 3,471 ราย ดังตาราง

สถานการณ์	ผู้ป่วย PUI สะสม
จำนวนผู้ป่วยที่มีอาการเข้าได้ตามนิยาม	89,791 (+3,471)
<ul style="list-style-type: none"> คัดกรองพบที่สนามบิน คัดกรองที่ทำเรือ เข้ารับการรักษาที่โรงพยาบาลด้วยตนเอง (รพ.เอกชน 37,794 ราย รพ.รัฐ 50,575 ราย และอยู่ระหว่างสอบสวน 265) รับแจ้งจากโรงแรม ศูนย์เอร์ราวิณ มหาวิทยาลัยและมัคคุเทศก์และอู่ตะเภา 	1,067 (+26)
	2
	88,634 (+3,445)
	88
<ul style="list-style-type: none"> จำนวนผู้ป่วยยืนยัน หายป่วยและแพทย์อนุญาตให้ออกจากโรงพยาบาล อยู่ระหว่างการรักษาพยาบาล เสียชีวิต 	2,992 (+3)
	2,784 (+12)
	153 (-9)
	55
<ul style="list-style-type: none"> การติดเชื้อของผู้ป่วยยืนยันสะสม จากภายในประเทศ จากต่างประเทศ กักกันในพื้นที่รัฐกำหนด* 	2,992
	2,458 (+1)
	534 (+2)
	87

*หมายเหตุ: เริ่มมีมาตรการกักกันผู้ที่เดินทางมาจากต่างประเทศตั้งแต่วันที่ 3 เมษายน

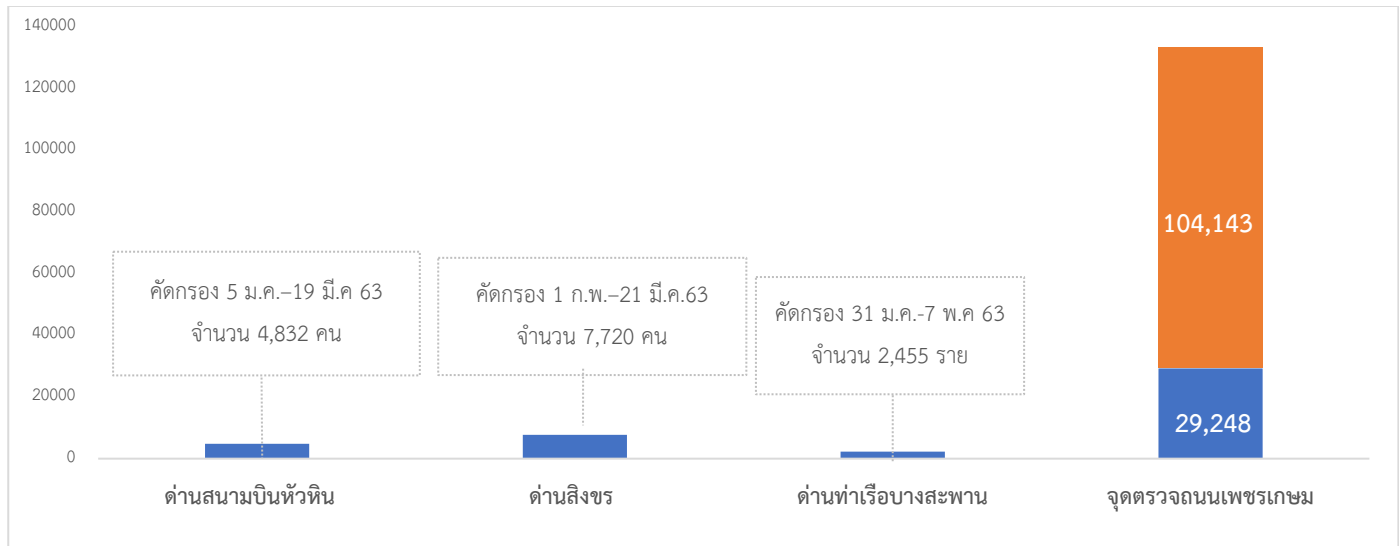
มีผู้ป่วยกลับบ้านได้ถึงร้อยละ 93.05 ของผู้ป่วยทั้งหมด ทำให้ขณะนี้เหลือผู้ป่วยที่ยังรักษาอยู่ในโรงพยาบาล 153 ราย หรือคิดเป็นร้อยละ 5.11 ของผู้ป่วยทั้งหมด

ผู้ติดเชื้อรายใหม่วันนี้ พบจากการค้นหาเชิงรุก (Active Case Finding) ที่ จ.ยะลา 1 ราย และเป็นผู้ที่เดินทางมาจากสาธารณรัฐคองโก 2 ราย และอยู่ใน State Quarantine 2 ราย ไม่มีรายงานผู้เสียชีวิต

กระทรวงสาธารณสุขมีความห่วงใยประชาชน ภายหลังรัฐบาลมีการผ่อนปรนมาตรการ อนุญาตให้เปิดสถานบริการบางประเภท เช่น ร้านอาหาร สถานที่ออกกำลังกายกลางแจ้ง รวมถึงกิจการต่างๆ ได้เริ่มเปิดทำงานตามปกติ ประชาชนทำงานอยู่ที่บ้าน (Work from Home) ลดน้อยลง ส่วนใหญ่เริ่มกลับมาใช้ชีวิตตามปกติ บางส่วนอาจจะเลยไม่เข้มงวดมาตรการเว้น

ระยะห่าง การสวมหน้ากากอนามัย/หน้ากากผ้า หรือมีการรวมกลุ่มรับประทานอาหารร่วมกัน ซึ่งทำให้เกิดความเสี่ยงและอาจเกิดการติดเชื้อได้ ขอให้ทุกคนคำนึงถึงสุขภาพอนามัยของตนเองและคนใกล้ชิดในครอบครัวเป็นสำคัญ คงเข้มในมาตรการและทำให้เป็นนิสัย โดยเว้นระยะห่างระหว่างกัน 1-2 เมตร สวมหน้ากากอนามัย/หน้ากากผ้าทุกครั้งที่อยู่ร่วมกับผู้อื่น ล้างมือบ่อยๆ เลี่ยงการรับประทานอาหารจากส้วมเดียวกัน วางแผนการเดินทางเมื่อต้องโดยสารรถสาธารณะเพื่อเลี่ยงความแออัดในช่วงเวลาเร่งด่วน เป็นการสร้างมาตรฐานใหม่ให้สังคม

1.ผลงานการคัดกรองผู้ป่วยสงสัยโรคติดเชื้อไวรัสโคโรนา 2019 ในจังหวัดประจวบคีรีขันธ์



จำนวนคัดกรองที่ด่านสนามบินหัวหิน ด่านสิงขร และด่านท่าเรือ จำนวน 4832, 7,720 และ 2,455 ราย ตามลำดับ วันที่ 7 พฤษภาคม 2563 คัดกรอง เรือ FUGA มาจากท่า Mizushima ประเทศญี่ปุ่น เป็นชาวฟิลิปปินส์ทั้ง 20 ราย ไม่พบผู้มีอาการ เข้าได้ตามนิยาม ส่วนจุดตรวจควบคุมการแพร่ระบาดโรคติดเชื้อไวรัสโคโรนา 2019 (จุดตรวจถนนเพชรเกษม) รวมคัดกรองสะสม 133,391 ราย พบผู้มีอาการไข้ >37.5 °C สะสมจำนวน 39 ราย ในจังหวัด 13 ราย นอกจังหวัด 26 ราย ดังนี้

จุดที่ 1 อำเภอกว๊านหิน วันที่ 7 พฤษภาคม 2563 คัดกรอง 3,742 ราย ไม่พบผู้มีอาการ สะสมคัดกรองตั้งแต่วันที่ 26 มีนาคม - 7 พฤษภาคม 2563 คัดกรองทั้งหมด 104,143 ราย

จุดที่ 2 อำเภอบางสะพานน้อย วันที่ 7 พฤษภาคม 2563 คัดกรอง 870 ราย ไม่พบผู้มีอาการ สะสมคัดกรองตั้งแต่วันที่ 26 มีนาคม - 7 พฤษภาคม 2563 คัดกรองทั้งหมด 29,248 ราย

กิจกรรมการเฝ้าระวัง ค้นหาผู้ป่วยสงสัยโรคติดเชื้อไวรัสโคโรนา 2019 และการทำ Home Quarantine ในพื้นที่

2.1 การเฝ้าระวังในผู้ที่เดินทางมาจากพื้นที่เสี่ยง เขตติดโรคและพื้นที่ระบาด ในจังหวัดประจวบคีรีขันธ์

จำนวนคัดกรอง ตั้งแต่วันที่ 11 กุมภาพันธ์-7 พฤษภาคม 2563 จำนวน 3,575 ราย จบการติดตามทั้งหมดแล้ว พบผู้มีอาการเข้าตามนิยามเฝ้าระวังสะสม 13 ราย ในจำนวนนี้เป็นผู้ป่วยยืนยันพบเชื้อ จำนวน 1 ราย

2.2 การติดตามคัดกรองผู้ถูกกักที่สำนักงานตรวจคนเข้าเมืองประจวบคีรีขันธ์ (ด่านสิงขร)

สัญชาติ	จำนวนผู้ถูกกักกัน	อยู่ระหว่างเฝ้าระวัง	เฝ้าระวังครบ 14 วัน ยังคงกักกัน	หมายเหตุ
ปากีสถาน	19		19	เข้ามาอยู่ที่กักกันก่อนการระบาด ไม่พบผู้มีอาการตามนิยามเฝ้าระวัง
อุยกูร์	2		2	
เมียนมา	32	9	23	ผลการวัดอุณหภูมิ วันที่ 7 พฤษภาคม 2563 ผู้กักขังรายใหม่ จำนวน 5 ราย ชาวเมียนมา รวมคัดกรอง 9 ราย ไม่มีไข้ อาการปกติ
รวม	53	9	44	

2.3 การคัดกรองผู้เดินทางกลับจาก กทม.และปริมณฑล ระหว่างวันที่ 6 มีนาคม-7 พฤษภาคม 2563

อำเภอ	กรุงเทพและปริมณฑล			
	รายใหม่	Home Quarantine	อยู่ระหว่างติดตาม	จบการติดตาม
หัวหิน	0	674	22	652
ปราณบุรี	6	226	22	204
สามร้อยยอด	0	362	28	334
กุยบุรี	4	439	47	392
เมือง	20	651	47	604
ทับสะแก	2	596	5	591
บางสะพาน	3	767	49	718
บางสะพานน้อย	4	555	44	511
รวม	39	4,270	264	4,006

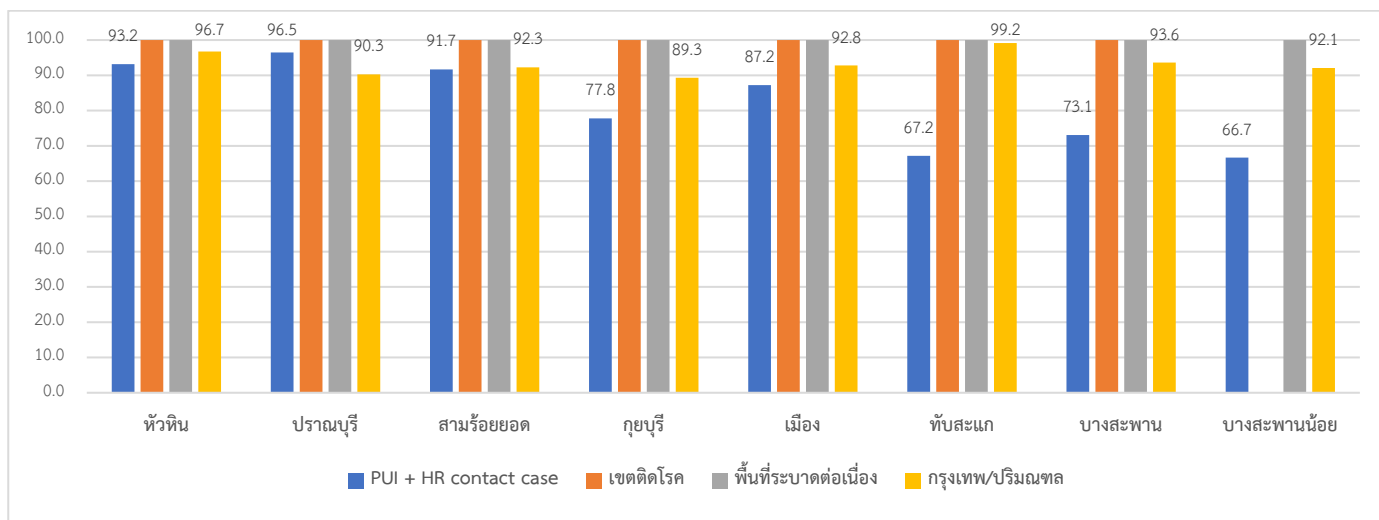
2.4 การคัดกรองผู้เดินทางกลับจากจังหวัดภูเก็ต วันที่ 7 พฤษภาคม 2563

อำเภอ	จำนวนผู้ลงทะเบียนเดินทางจากภูเก็ต	เข้ามาอยู่ในจังหวัดประจวบคีรีขันธ์	อยู่ระหว่างติดตาม 14 วัน	จบการติดตาม	ผู้มีอาการตามนิยามเฝ้าระวัง
หัวหิน	18	10	10	0	
ปราณบุรี	25	20	19	1	
สามร้อยยอด	7	4	4	0	
กุยบุรี	5	2	2	0	
เมือง	18	8	8	0	
ทับสะแก	25	10	10	0	
บางสะพาน	19	10	10	0	
บางสะพานน้อย	15	13	13	0	
รวม	132	77	76	1	0

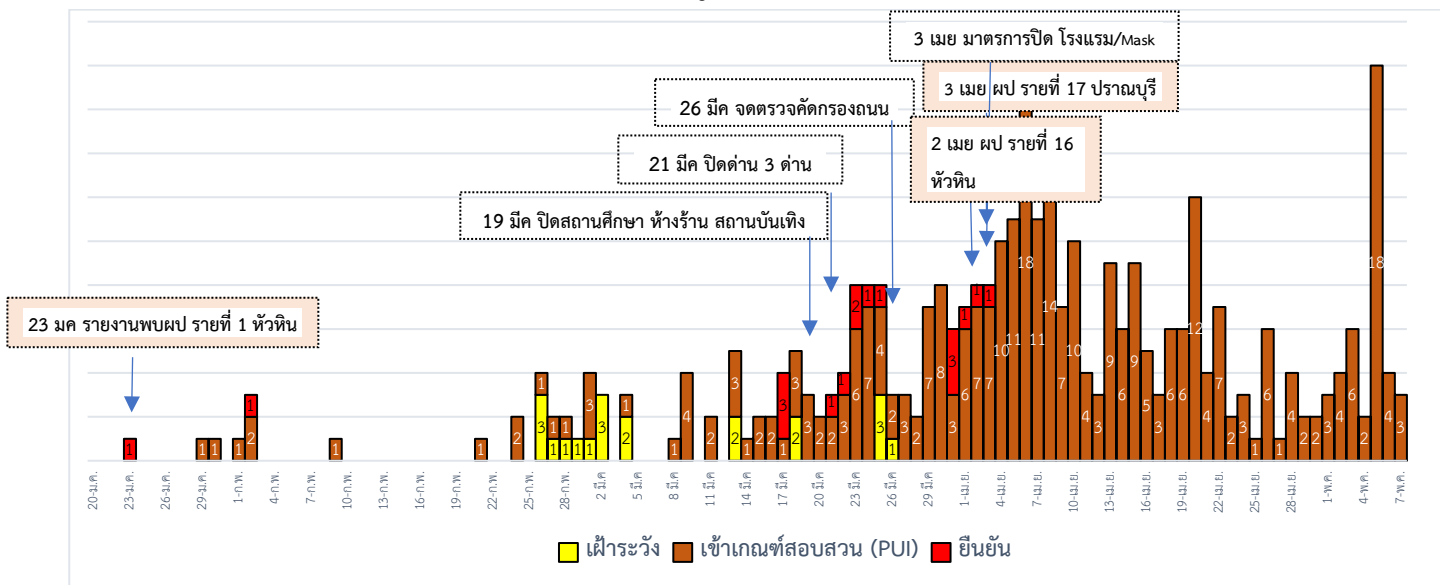
สรุปการติดตาม Home Quarantine จังหวัดประจวบคีรีขันธ์

จังหวัด	Home Quarantine				รวมติดตาม	ผลการติดตาม	
	PUI + HR contact	ตปท.เขตติดโรค	ตปท.พื้นที่ระบาด	กรุงเทพฯ/ปริมณฑล		ครบ 14 วัน	ไม่ครบ
หัวหิน	117	339	213	674	1343	1,313(97.8)	30
ปราณบุรี	57	14	22	226	319	295(92.5)	24
สามร้อยยอด	12	13	15	362	402	373(92.8)	29
กุยบุรี	9	2	10	439	460	411(89.3)	49
เมือง	86	33	126	651	896	838(93.5)	58
ทับสะแก	64	2	73	596	735	709(96.5)	26
บางสะพาน	26	9	146	767	948	892(94.1)	56
บางสะพานน้อย	12	0	5	555	572	524(91.6)	48
ประจวบคีรีขันธ์	383	412	610	4,270	5,675	5,355	320
ครบติดตาม	(85.4%)	(100%)	(100%)	(93.8%)		(94.4%)	

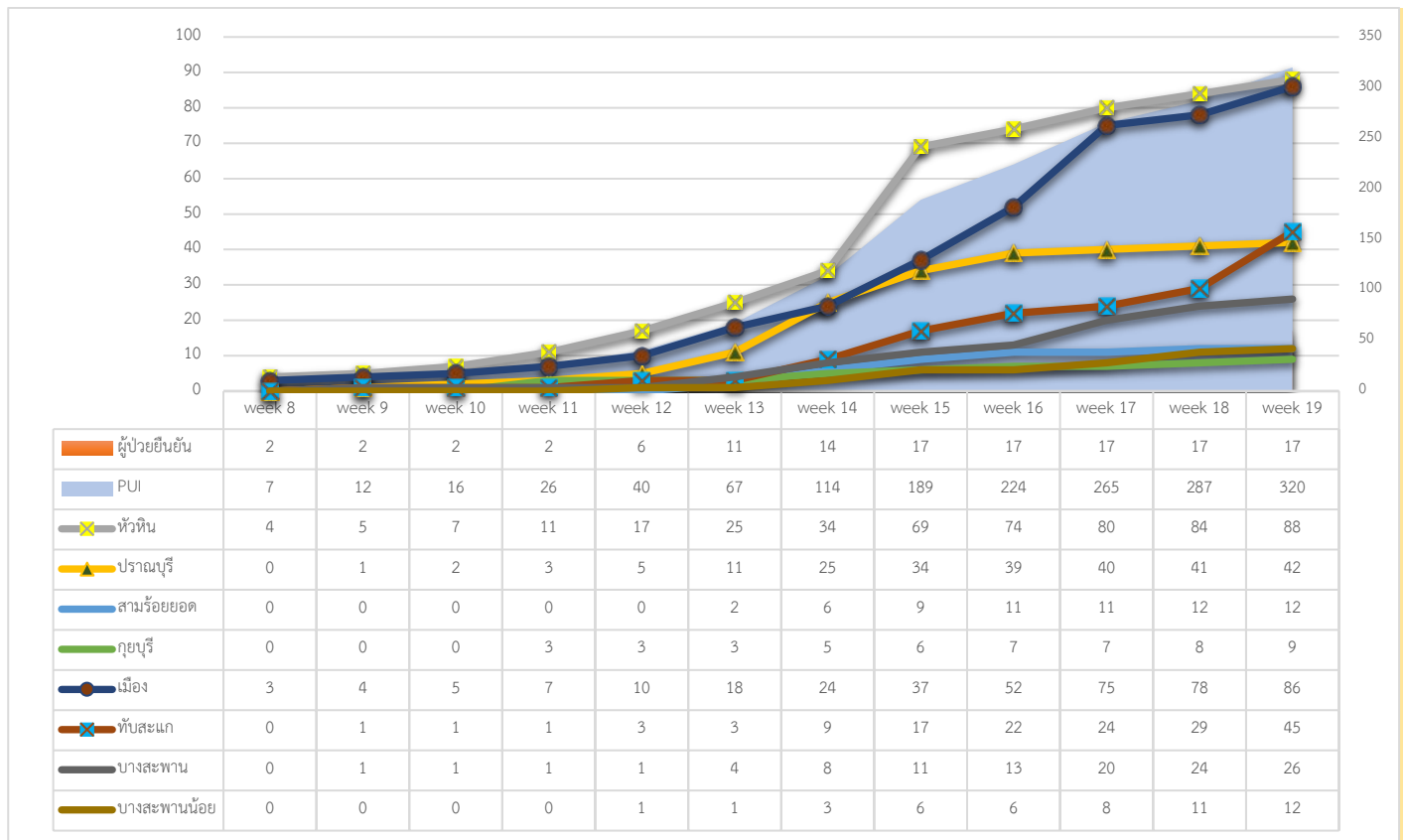
การติดตาม Home Quarantine จังหวัดประจวบคีรีขันธ์ จำแนกรายอำเภอ



3. การติดตามเฝ้าระวัง เข้าเกณฑ์สอบสวน (PUI) และ ผู้ป่วยยืนยันโรคติดเชื้อไวรัสโคโรนา 2019 จังหวัดประจวบคีรีขันธ์



จำนวนผู้ป่วย เข้าเกณฑ์สอบสวน (PUI) และ ผู้ป่วยยืนยันโรคติดเชื้อไวรัสโคโรนา 2019 สะสมรายสัปดาห์



การรับแจ้งผู้ป่วยเฝ้าระวังรายใหม่ ประจำวันที่ 7 พฤษภาคม 2563 จำนวน 3 ราย

อำเภอ	รายละเอียด	ผลตรวจ
อำเภอปราณบุรี 1 ราย	เพศชาย อายุ 19 ปี สัญชาติไทย อาชีพรับจ้างที่โรงงานสับปะรด 23 เม.ย.63 เดินทางไปร่วมงานศพงานที่จังหวัดชัยนาท โดยรถตู้โดยสารประจำทาง 3 พ.ค.63 เดินทางกลับอำเภอปราณบุรี โดยรถส่วนตัว ระหว่างกลับแวะห้างโลตัสที่ชัยนาท เริ่มป่วย 28 เม.ย.63 รักษา 7 พ.ค.63 ด้วยอาการ ไข้ 37.8 มีน้ำมูก ปวดศีรษะ คัดคอ เลือดกำเดาไหล ผล x-ray ปอดปกติ	รอผล
อำเภอบางสะพานน้อย 1 ราย	เพศชาย อายุ 34 ปี สัญชาติไทย 4 พ.ค.63 เดินทางไปส่งมะพร้าวที่จังหวัดราชบุรี 5 พ.ค.63 เดินทางกลับมาถึงบางสะพานน้อย เริ่มป่วย 7 พ.ค.63 รักษา 7 เม.ย.63 ด้วยอาการ ไข้ 37.8 ไอ มีเสมหะ ผล x-ray ปอดปกติ	รอผล
อำเภอเมือง 1 ราย	เพศชาย อายุ 76 ปี สัญชาติไทย ไม่มีประวัติเดินทางไปพื้นที่เสี่ยง 7 พ.ค.63 ขับรถจักรยานล้มเองไม่มีคู่อรณ มีบาดแผลฉีกขาดบริเวณหน้าผาก ใต้ตาข้างขวา และในปาก แพทย์ประสงค์เก็บตัวอย่างส่งตรวจ COVID-19 ก่อนผ่าตัด ผล x-ray ปอดปกติ	รอผล

สรุปผู้ป่วยเข้าเกณฑ์สอบสวนโรคติดเชื้อไวรัสโคโรนา 2019 จังหวัดประจวบคีรีขันธ์

ผู้ป่วยเข้าเกณฑ์สอบสวนโรค		ไม่พบเชื้อ	รอผลห้องปฏิบัติการ	รักษาอยู่	ออกจาก รพ.
รายใหม่	สะสม	317	3	3	317
3	320				

สรุปผู้ป่วยยืนยันโรคติดเชื้อไวรัสโคโรนา 2019 จังหวัดประจวบคีรีขันธ์

ผู้ป่วยยืนยันพบเชื้อ		รักษาอยู่	อาการรุนแรง	รักษาหาย/ออกจาก รพ.	เสียชีวิต
รายใหม่	สะสม	0	0	15	2
ไม่พบผู้ป่วยรายใหม่เป็นวันที่ 35	17				

ราย 1 เสียชีวิตก่อนได้รับการรักษาในรพ.
ราย 2 เสียชีวิต รพ.นอกจังหวัด
สูงอายุ มีโรคประจำตัว

มาตรการภายในจังหวัดประจวบคีรีขันธ์

1. ทุกโรงพยาบาล/โรงพยาบาลส่งเสริมสุขภาพตำบล จัดทำป้ายคัดกรองไว้ที่ OPD/ ER ทั้งในเวลาและนอกเวลา
2. ทุกโรงพยาบาลกำหนดเส้นทางเคลื่อนย้ายผู้ป่วยที่เข้าเกณฑ์สอบสวนโรคและซ้อมการเคลื่อนย้ายผู้ป่วย
3. กำหนดห้องแยกผู้ป่วย (ห้องพิเศษ) และเตรียม Cohort Ward
4. กำหนดทีมงาน/ ฝึกซ้อมการใส่ชุด PPE และการทำลายเชื้อ
 - ทีมแพทย์รักษา - ทีมพยาบาล
 - ทีม Lab - ทีมสอบสวนโรค
 - ทีมทำความสะอาด - ทีม IC ที่คอยกำกับ
5. จัดเตรียมยา เวชภัณฑ์ และทรัพยากร ให้เหมาะสมและเพียงพอ
6. หากพบผู้ที่เข้าเกณฑ์การสอบสวนโรคให้รักษาไว้ที่ รพ.นั้นๆ
7. ถ้าผู้ป่วย มีอาการหนักขึ้น ให้ส่งต่อตามระบบเดิม โดยต้องรับรักษากันภายในจังหวัด ถ้าจะออกนอกจังหวัดจะอยู่ในความรับผิดชอบของ เขตสุขภาพที่ 5/ กระทรวงสาธารณสุข
8. สำนักงานสาธารณสุขจังหวัดประจวบคีรีขันธ์ พัฒนาทีม CDCU การใช้ PPE, การทำลายเชื้อ, การสอบสวน, เก็บตัวอย่าง
9. ประชาสัมพันธ์เชิงรุกและการให้ข้อมูลแก่สาธารณะ
 - ให้ประชาชนมีการสวมใส่หน้ากากอนามัยชนิดผ้า ในกรณีเข้าไปที่มีคนจำนวนมาก ได้แก่ ตลาด ห้างสรรพสินค้า โรงภาพยนตร์ โรงพยาบาล รถตู้ รถแท็กซี่ เครื่องบิน เป็นต้น
 - การกำจัดหน้ากากอนามัย สำหรับประชาชนให้ใส่ในถุงพลาสติกมัดปากถุงให้แน่นแล้วนำไปให้รพ.สต.ในพื้นที่กำจัดที่เตาเผาขยะติดเชื้อ สำหรับหน่วยงาน ให้มีถังขยะติดเชื้อเพื่อทิ้งหน้ากากอนามัยที่ใช้แล้ว
 - ล้างมือด้วยสบู่บ่อยๆหรือ 70% แอลกอฮอล์แฮนด์เจล
 - กินร้อน ช้อนกลาง ใช้ของใช้ส่วนตัว ไม่ใช้ร่วมกับคนอื่น รวมทั้งคนในบ้านด้วยกัน
 - จัดทำและให้ข้อมูลวิทยุ, สื่อสาธารณะต่างๆ ตามระบบการสื่อสารของกระทรวงสาธารณสุข