



ศูนย์ปฏิบัติการภาวะฉุกเฉินด้านการแพทย์และสาธารณสุข สำนักงานสาธารณสุขจังหวัดประจวบคีรีขันธ์ กรณี โรคติดเชื้อไวรัสโคโรนา 2019

สถานการณ์ต่างประเทศ พบผู้ป่วยยืนยัน ใน 213 ประเทศ/

ฉบับที่ 123 EOC ครั้งที่ 102 ประจำวันที่ 15 พฤษภาคม 2563 เวลา 09.00

ดินแดน/2 เรือสำราญ ไม่พบประเทศ ดินแดนพบใหม่

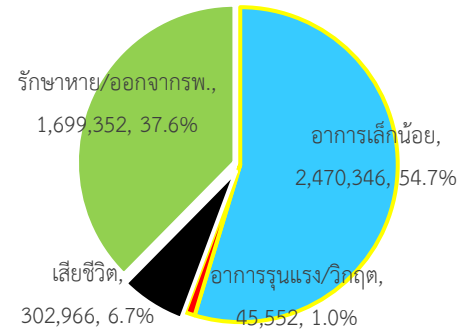
พบผู้ป่วยทั่วโลก 4,518,216 ราย เสียชีวิต 302,966 ราย อัตราป่วยตาย ร้อยละ 6.7

รักษาหาย/ออกจาก รพ. 1,699,352 ราย ร้อยละ 37.6

ผู้ป่วยที่กำลังรักษา อาการเล็กน้อย 54.7 อาการรุนแรง/วิกฤติ ร้อยละ 1.0

ลำดับประเทศ ที่พบโรคติดเชื้อไวรัสโคโรนา 2019 สูงสุด ดังนี้

ข้อมูล <https://www.worldometers.info/coronavirus/> 06.00 น.



ประเทศ/อื่นๆ	รวมป่วย	ป่วยใหม่	รวมเสียชีวิต	%	เสียชีวิตใหม่	รักษาหาย	%	อาการรุนแรง	อัตราป่วย 1M pop	อัตราตาย 1M pop	อัตราตรวจ 1M pop
สหรัฐอเมริกา	1,454,350	24,002	86,830	5.9	1,633	316,305	21.7	16,239	4,394	262	31,957
นิวยอร์ก	353,032	2,184	27,408	7.8	118						
นิวเจอร์ซีย์	143,592	731	9,950	6.9	223						
สเปน	272,646	1,551	27,321	10.0	217	186,480	68.4	1,376	5,831	584	52,781
รัสเซีย	252,245	9,974	2,305	0.9	93	53,530	21.2	2,300	1,728	16	42,403
สหราชอาณาจักร	233,151	3,446	33,614	14.4	428	N/A	N/A	1,559	3,434	495	32,691
อิตาลี	223,096	992	31,368	14.1	262	115,288	51.7	855	3,690	519	46,434
บราซิล	202,918	13,761	13,993	6.9	835	79,479	39.2	8,318	955	66	3,459
ฝรั่งเศส	178,870	810	27,425	15.3	351	59,605	33.3	2,299	2,740	420	21,213
เยอรมัน	174,975	877	7,928	4.5	67	150,300	85.9	1,329	2,088	95	37,570
ตุรกี	144,749	1,635	4,007	2.8	55	104,030	71.9	963	1,716	48	17,890
อิหร่าน	114,533	1,808	6,854	5.9	71	90,539	79.1	2,758	1,364	82	7,665
ประเทศกลุ่ม ASEAN											
สิงคโปร์	26,098	752	21	0.08		5,973	22.9	20	4,461	4	38,333
อินโดนีเซีย	16,006	568	1,043	6.52	15	3,518	22.0		59	4	635
ฟิลิปปินส์	11,876	258	790	6.65	18	2,337	19.7	77	108	7	1,729
มาเลเซีย	6,819	40	112	1.64	1	5,351	78.5	16	211	3	8,395
ไทย	3,018	1	56	1.86		2,850	94.4	61	43	1	4,098
เวียดนาม	288			0.00		260	90.3	2	3		2,825
พม่า	181		6	3.31		84	46.4		3	0	229
บรูไน	141		1	0.71		134	95.0	2	322	2	37,769
กัมพูชา	122			0.00		121	99.2	1	7		865
ลาว	19			0.00		14	73.7		3		562

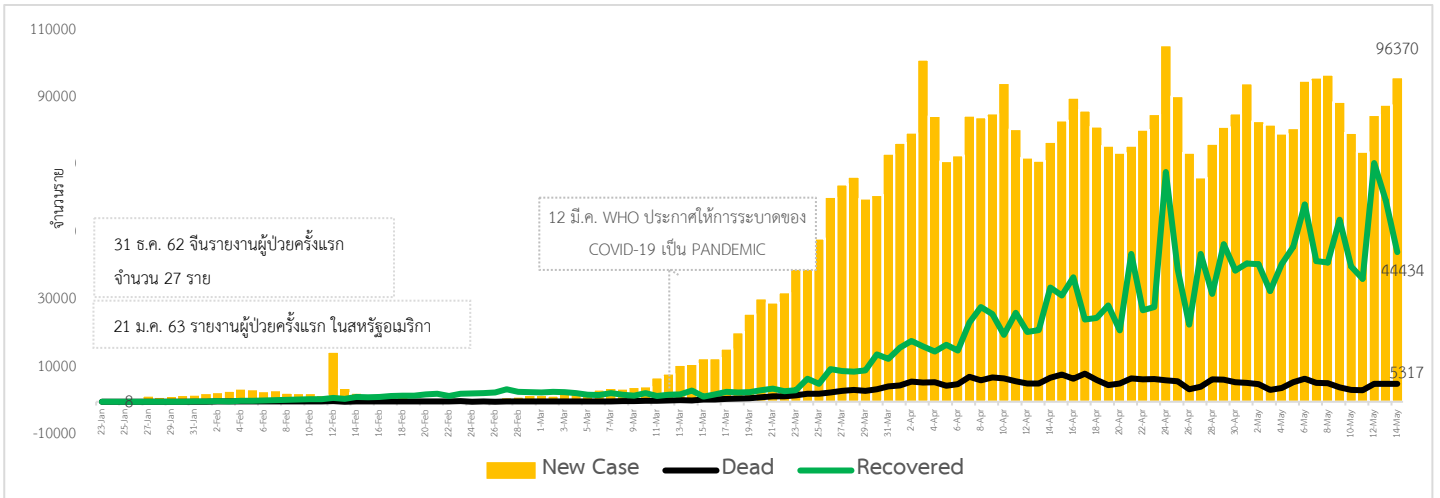
เขตติดโรคติดต่ออันตราย เมื่อเดินทางมาถึงประเทศไทย ต้องกักกันตัวอยู่ในที่พำนัก เป็นเวลา 14 วัน ห้ามออกจากสถานที่เด็ดขาด (ตามประกาศกระทรวงสาธารณสุขวันที่ 5 มีนาคม 2563)

1. สาธารณรัฐประชาชนจีน (รวมถึงเขตบริหารพิเศษมาเก๊า และ เขตบริหารพิเศษฮ่องกง)
2. เกาหลีใต้
3. สาธารณรัฐอิตาลี
4. สาธารณรัฐอิสลามอิหร่าน

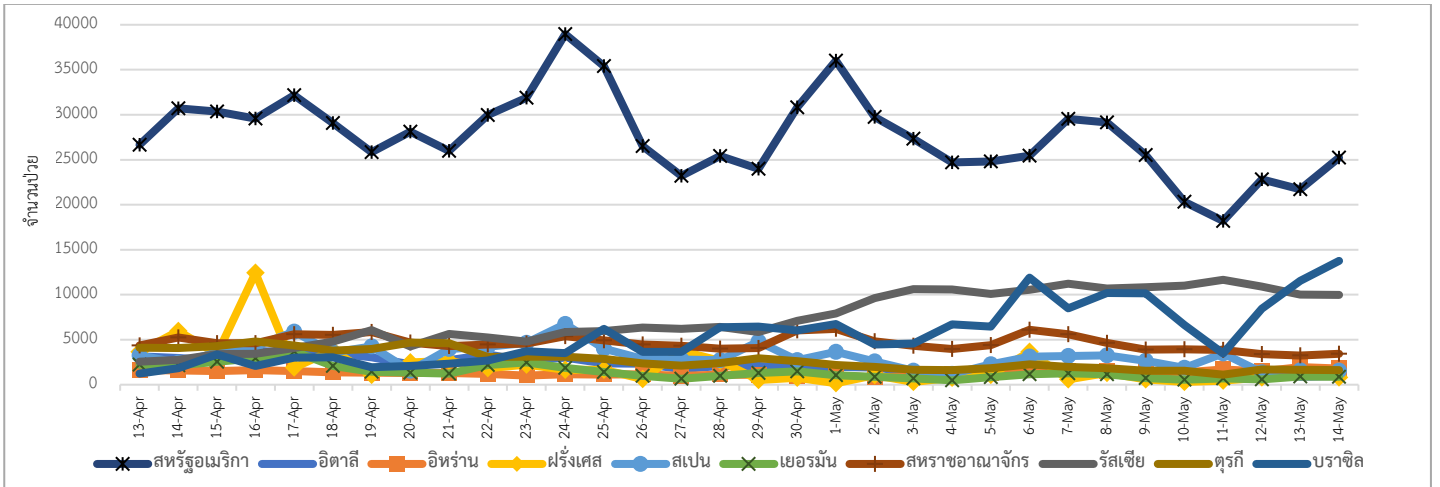
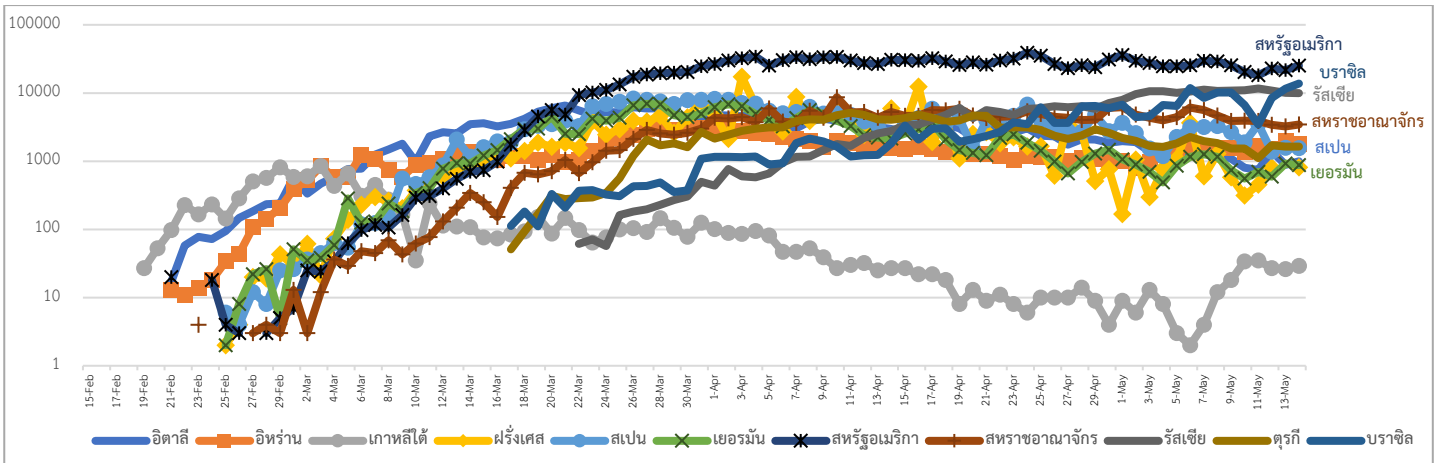
เขตติดโรคติดต่ออันตราย ฉบับที่ 2 (ตามประกาศกระทรวงสาธารณสุขวันที่ 21 เมษายน 2563)

5. มาเลเซีย
6. ราชอาณาจักรกัมพูชา
7. สาธารณรัฐประชาธิปไตยประชาชนลาว
8. สาธารณรัฐอินโดนีเซีย
9. สาธารณรัฐแห่งสหภาพพม่า

แนวโน้มจำนวนผู้ป่วย ผู้รักษาหาย/ออกจากโรงพยาบาลและผู้เสียชีวิต รายใหม่ โรคติดเชื้อไวรัสโคโรนา 2019 ทั่วโลก



แนวโน้มจำนวนผู้ป่วยใหม่รายวัน โรคติดเชื้อไวรัสโคโรนา 2019 10 ลำดับประเทศที่พบผู้ป่วยสูง



ประเด็นข่าวที่น่าสนใจ ณ วันที่ 14 พฤษภาคม 2563

นิวซีแลนด์ : ยกเลิกการประกาศสถานการณ์ฉุกเฉิน และเข้าสู่ช่วงเปลี่ยนผ่านทั่วประเทศ (National Transition Period) และเตรียมที่จะลดระดับมาตรการรับมือกับโรคติดเชื้อไวรัสโคโรนา 2019 สู่ระดับ 2 มีผลบังคับใช้ในวันที่ 14 พฤษภาคมนี้หลังจากประกาศภาวะฉุกเฉินทั่วประเทศเมื่อวันที่ 25 มีนาคมที่ผ่านมา

เม็กซิโก : เริ่มผ่อนคลายมาตรการล็อกดาวน์ทั่วประเทศ เพื่อกลับมาเปิดเศรษฐกิจของประเทศอีกครั้ง อนุญาตให้กิจการธุรกิจต่างๆ เปิดให้บริการตั้งแต่วันที่ 16 พฤษภาคมเป็นต้นไป แต่ยังคงยกเว้นร้านเสริมสวย โรงยิม ห้างสรรพสินค้า และร้านอาหาร

แคนาดาและสหรัฐอเมริกา : มีแนวโน้มที่จะขยายการปิดพรมแดนระหว่างแคนาดากับสหรัฐฯ สำหรับการเดินทางที่ไม่จำเป็น จนถึงวันที่ 21 มิถุนายน เนื่องจากการแพร่ระบาดของโรค ยังคงเพิ่มขึ้นในทั้งสองประเทศ

จีน : ทางการจีนได้สั่งปิดเมืองต่างๆ ในมณฑลจี๋หลินทางตะวันออกเฉียงเหนือของจีนซึ่งมีชายแดนติดกับเกาหลีเหนือ หลังพบการแพร่ระบาดเป็นกลุ่มอีกครั้งในพื้นที่ ล่าสุดเมืองจี๋หลินได้สั่งปิดให้บริการรถบัสและรถไฟแล้ว และยังสามารถสั่งปิดโรงเรียนอีกครั้ง นอกจากนี้ประชาชนจะออกจากเมืองจี๋หลินได้ก็ต่อเมื่อผลตรวจการติดเชื้อเป็นลบ และได้กักตัวเองแล้ว

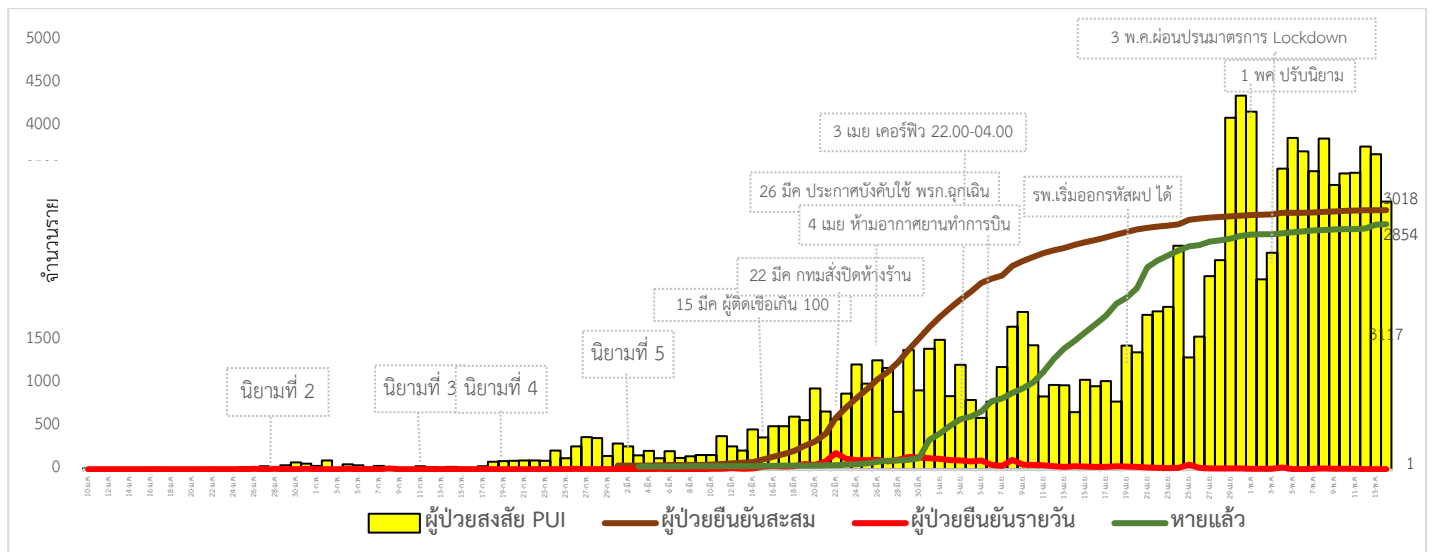
ไทย : ผู้ว่าราชการจังหวัดภูเก็ต เผยการเตรียมความพร้อมคลายล็อกดาวน์เปิดเมืองทุกช่องทาง ทั้งทางบก ทางน้ำ และทางอากาศ ภายหลังจากประชุมคณะกรรมการโรคติดต่อจังหวัดภูเก็ต ที่ประชุมมีมติเห็นชอบให้เปิดช่องทางการเดินทางเข้าสู่จังหวัดภูเก็ตผ่านทางอากาศ โดยเสนอขอเปิดใช้สนามบินภูเก็ต ตั้งแต่เวลา 00.01 น. ของวันที่ 16 พฤษภาคมเป็นต้นไป ไปยังผู้อำนวยการสำนักงานการบินพลเรือนแห่งประเทศไทย ทั้งนี้สำนักงานการบินพลเรือนฯ ได้เห็นชอบให้ปิดการใช้สนามบินภูเก็ตไปจนถึงวันที่ 15 พฤษภาคม ตามข้อเสนอของคณะกรรมการโรคติดต่อจังหวัดภูเก็ตก่อนหน้านี้ ส่วนการเดินทางเข้าสู่จังหวัดภูเก็ตทางบก ผ่านด่านท่าฉัตรไชยและทางน้ำโดยทางเรือ ผ่านท่าเรือต่างๆ นั้น ทางคณะกรรมการโรคติดต่อจังหวัดภูเก็ต ได้มีมติเห็นชอบเปิดให้เดินทางได้ตั้งแต่วันที่ 16 พฤษภาคมนี้ เป็นต้นไปเช่นกัน แต่จังหวัดจะต้องส่งเรื่องขอเปิดด่านท่าฉัตรไชยและการเดินทางทางน้ำ ไปยังศูนย์บริหารสถานการณ์การแพร่ระบาดของโรคติดเชื้อไวรัสโคโรนา 2019 (โควิด-19) กระทรวงมหาดไทย ขอความเห็นชอบก่อน จึงจะสามารถดำเนินการผ่อนคลายมาตรการดังกล่าวได้นอกจากนี้จังหวัดจะต้องนำเสนอมาตรฐาน หรือ SOP ของผู้ที่จะเดินทางเข้ามาจังหวัดทุกช่องทาง เพื่อควบคุมการแพร่ระบาดรอบใหม่ โดยกำหนดให้ทุกคนที่จะเดินทางเข้าสู่จังหวัดภูเก็ต จะต้องกรอกแบบฟอร์มการเข้าจังหวัดภูเก็ตส่งมายังฝ่ายปกครองจังหวัด และต้องโหลดแอปพลิเคชัน “หมอชนะ” เพื่อการติดตามตัวและการสอบสวนโรคและจะต้องเข้าสู่ระบบการกักตัวที่บ้านเป็นเวลา 14 วัน (Home Quarantine) ซึ่งในส่วนของแบบฟอร์มการเข้าจังหวัดภูเก็ตและ Home Quarantine นั้น ทางจังหวัดจะเผยแพร่ประชาสัมพันธ์ให้ประชาชนได้ทราบทั่วกันต่อไป

- เซ็นทรัล ประกาศใช้แผนแม่บท “เซ็นทรัล สะอาด มั่นใจ” สร้างบรรทัดฐานใหม่ในอุตสาหกรรมค้าปลีก ผ่าน 5 แกนหลัก ใน 75 มาตรการ ประกอบด้วย 1.การคัดกรองอย่างเข้มงวด 2.มาตรฐาน Social Distancing ทุกจุด 3.การติดตามเพื่อความปลอดภัย 4.การใส่ใจในความสะอาดทุกจุดสัมผัส และ 5.การลดการสัมผัส เช่น การวัดอุณหภูมิก่อนเข้าห้าง-ร้านค้า หากสูงเกิน 37.5 องศาเซลเซียส ไม่อนุญาตให้เข้า สวมหน้ากากตลอดเวลา วัดอุณหภูมิพนักงานทุก 3 ชั่วโมง จำกัดจำนวนคนเข้าศูนย์การค้า ไม่เกิน 1 คน ต่อ 5 ตารางเมตร สำหรับร้านค้าและพื้นที่ส่วนกลาง ลิฟต์บันไดเลื่อน ห้องน้ำ รักษาระยะห่าง 1.5 - 2 เมตร ทุกจุด จัดคิวขณะรอทำความสะอาดจุดที่มีการสัมผัส-ห้องน้ำทุก 30 นาที Big cleaning ทุกสัปดาห์มีการติดตามข้อมูลสุขภาพ การเดินทางของพนักงานในศูนย์และร้านค้าย้อนหลัง 14 วัน อาหารส่งกลับบ้าน ทุกกล่อง ต้องระบุข้อมูลชื่อร้าน สาขา เวลา ชื่อและอุณหภูมิของผู้ประกอบอาหารติดบนกล่องอาหาร และแยกขยะที่เป็นหน้ากากอนามัย เป็นต้น

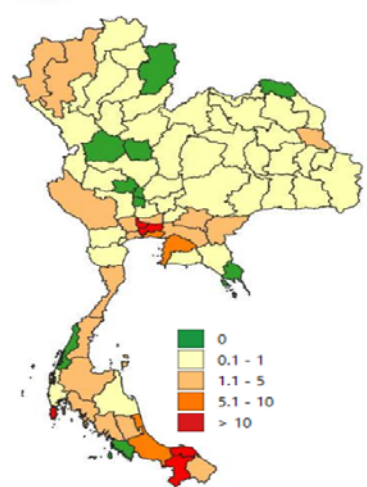
- องค์การเภสัชกรรม ทดลองพัฒนาสูตรยาฟาวิพิราเวียร์หลังได้รับตัวอย่างวัตถุดิบจากประเทศจีนนำมาทดสอบสูตรที่เหมาะสม และส่งให้สำนักงานคณะกรรมการอาหารและยา กรมวิทยาศาสตร์การแพทย์ตรวจสอบคุณภาพมาตรฐาน คาดว่าปลายปี 2564 จะยื่นขึ้นทะเบียนได้และจะผลิตยาใช้ได้ประมาณกลางปี 2565

- นายแพทย์ทวีศิลป์ วิษณุโยธิน โฆษกศูนย์บริหารสถานการณ์การแพร่ระบาดของโรคติดเชื้อไวรัสโคโรนา 2019 (ศบค.) แถลงว่า ศบค. เตรียมเปิดตัวระบบติดตาม โดยการใช้แอปพลิเคชัน "ไทยชนะ" เช็กอินคนใช้พื้นที่ทั้งร้านค้า สถานประกอบการเพื่อใช้ควบคุมสอบสวนโรค อำนาจความสะดวกให้ผู้ประกอบการลงทะเบียนออนไลน์และรับคิวอาร์โค้ดมาติดไว้ที่หน้าร้าน จากนั้นให้ผู้ใช้บริการสแกนเมื่อเข้ารับบริการในสถานที่ คนที่จะเข้าไปใช้บริการในร้านหรือพื้นที่ แคสแกนคิวอาร์โค้ดที่ติดหน้าร้าน เพื่อให้รับรู้ว่าร้านแห่งนั้นมีใครเข้าใช้บริการบ้างเพื่อให้สะดวกต่อการสอบสวนโรค แคสแกนจากมือถือก็ถือเป็นการเช็กอิน การทำแพลตฟอร์มที่กำลังจะออกมาจะสอดคล้องกับการรองรับกิจกรรมต่างๆ ที่กำลังจะผ่อนปรนในระยะที่ 2 ระยะที่ 3 และ 4 ถ้าหากมีระบบติดตามจะช่วยให้ระบบการสอบสวนโรคทำได้รวดเร็วขึ้น ทางด้าน นายแพทย์พลวรรณวิฑูรกลขิต ผู้ตรวจการกระทรวงดิจิทัลเพื่อเศรษฐกิจและสังคม อธิบายเพิ่มเติมว่า สำหรับผู้ใช้แอปพลิเคชันไทยชนะไม่ต้องกังวลเรื่องความเป็นส่วนตัว เพราะระบบนี้ต้องการเพียงข้อมูลเบอร์โทรศัพท์และจะใช้ข้อมูลในด้านการสาธารณสุขเพื่อเก็บข้อมูล และสามารถติดตามคนให้ได้เร็ว ตัวข้อมูลชุดนี้จะเก็บไว้ที่กรมควบคุมโรค และใช้ข้อมูลเพื่อการควบคุมโรคเท่านั้น

สถานการณ์การคัดกรองผู้ป่วยสงสัยโรคติดเชื้อไวรัสโคโรนา 2019 ในประเทศไทย ตามอาการ



จังหวัดที่รักษาผู้ป่วยยืนยันโรคติดเชื้อไวรัสโคโรนา 2019 (COVID-19) 14 พฤษภาคม 2563



จังหวัดที่มีผู้ป่วยรายใหม่	ราย
เชียงใหม่	1

กลุ่มจังหวัด	จำนวน
จังหวัดที่มีรายงานผู้ป่วยใน 28 วันที่ผ่านมา	19
จังหวัดที่ไม่มีรายงานผู้ป่วยช่วง 28 วันที่ผ่านมา	49
จังหวัดที่ไม่มีรายงานผู้ป่วยมาก่อน	9
กำแพงเพชร ชัยนาท ตราด บ่าน บึงกาฬ พิจิตร หนอง สิงห์บุรี อ่างทอง สตูล (มีแต่ในstate q)	

จำนวนจังหวัด	จำแนกตามอัตราป่วยสะสม
0	10 จังหวัด
0.1 - 1	42 จังหวัด
1.1 - 5	18 จังหวัด
5.1 - 10	2 จังหวัด
> 10	5 จังหวัด

จำนวน 3,018 คน 68 จังหวัด
อัตราป่วย 4.54 ต่อแสนประชากร
ไม่รวม State Q 4.31 ต่อแสนประชากร

ผู้ป่วยสะสม 12 จังหวัดแรก	ไม่รวม State Q (อัตราป่วยต่อแสน)	State Q (+ศูนย์กักฯ)
1.กรุงเทพมหานคร	1,531 (26.99)	16
2.ภูเก็ต	224 (54.19)	-
3.นนทบุรี	156 (12.42)	-
4.ยะลา	125 (23.39)	8
5.สมุทรปราการ	115 (8.61)	1
6.ชลบุรี	85 (5.49)	7
7.ปัตตานี	79 (10.95)	12
8.สงขลา	44 (3.07)	19 (+65)
9.เชียงใหม่	41 (2.31)	-
10.ปทุมธานี	39 (3.38)	-
จังหวัดอื่นๆ		27
รวม		90 (+65)

แหล่งข้อมูลและจัดทำโดย : กรมควบคุมโรค กระทรวงสาธารณสุข

สถานการณ์ของโรคติดเชื้อไวรัสโคโรนา 2019 (COVID-19) ในประเทศไทย



ณ วันที่ 14 พฤษภาคม 2563



ผู้ป่วยยืนยันสะสม
3,018 ราย (เพิ่มขึ้น 1)

รักษาอยู่ใน รพ.
112

หายแล้ว
2,850 (+6)

เสียชีวิต
56



ผู้ป่วยยืนยันสะสม
จำนวน 2,863 คน ใน 67 จังหวัด
(ไม่รวม State Quarantine)

จังหวัดที่รับการรักษาผู้ป่วยยืนยันสะสม

- 1 ราย
- 2-10 ราย
- 11-50 ราย
- 51-100 ราย
- > 100 ราย
- ไม่มีรายงานผู้ป่วย

จังหวัดที่รับการรักษาผู้ป่วยยืนยันรายใหม่

- ไม่มีรายงานผู้ป่วยมาก่อน
- ไม่มีรายงานผู้ป่วยในช่วง 28 วันที่ผ่านมา
- ไม่มีรายงานผู้ป่วยในช่วง 14 วันที่ผ่านมา
- มีรายงานผู้ป่วยในช่วง 14 วันที่ผ่านมา


ที่มา: กรมควบคุมโรค กระทรวงสาธารณสุข

ศูนย์ปฏิบัติการด้านโรคการแพทย์ และการวิจัยและพัฒนา วช. กระทรวงการอุดมศึกษา วิทยาศาสตร์ วิจัยและนวัตกรรม

วันที่ 14 พฤษภาคม 2563 ณ เวลา 18.00 น. พบผู้ป่วยที่มีอาการตามนิยามเฝ้าระวังโรครายใหม่ จำนวน 3,117 ราย ดังตาราง

สถานการณ์	ผู้ป่วย PUI สะสม
จำนวนผู้ป่วยที่มีอาการเข้าได้ตามนิยาม	114,405 (+3,117)
<ul style="list-style-type: none"> คัดกรองพบที่สนามบิน คัดกรองที่ท่าเรือ เข้ารับการรักษาที่โรงพยาบาลด้วยตนเอง (รพ.เอกชน 49,690 ราย รพ.รัฐ 63,145 ราย และอยู่ระหว่างสอบสวน 345) รับแจ้งจากโรงแรม ศูนย์เอร์วีน มหาวิทยาลัยและมัคคุเทศก์และอยู่เต๊อ 	<p>1,135 (+12)</p> <p>2</p> <p>113,180 (+3,105)</p> <p>88</p>
<ul style="list-style-type: none"> จำนวนผู้ป่วยยืนยัน <ul style="list-style-type: none"> หายป่วยและแพทย์อนุญาตให้ออกจากโรงพยาบาล อยู่ระหว่างการรักษาพยาบาล เสียชีวิต 	<p>3,018 (+1)</p> <p>2,854 (+4)</p> <p>108 (-3)</p> <p>56</p>
<ul style="list-style-type: none"> การติดเชื้อของผู้ป่วยยืนยันสะสม <ul style="list-style-type: none"> จากภายในประเทศ จากต่างประเทศ <ul style="list-style-type: none"> กักกันในพื้นที่รัฐกำหนด* ศูนย์ตม.สงขลา 	<p>3,018</p> <p>2,476</p> <p>542</p> <p>90</p> <p>65</p>
*หมายเหตุ: เริ่มมีมาตรการกักกันผู้ที่เดินทางมาจากต่างประเทศตั้งแต่วันที่ 3 เมษายน	

ผู้ป่วย 1 ราย นั้นเป็นชายไทย อายุ 39 ปี อาชีพรับจ้างภูมิลำเนาเชียงใหม่ ทำงานที่ จ.ภูเก็ต ออกจากภูเก็ต 1 พ.ค. พร้อมลูกและภรรยา ได้รับการตรวจจากการดำเนินการค้นหาผู้ป่วยของ อสม. ในพื้นที่ ปัจจัยที่ต้องดูคือผู้ป่วยทำงานในพื้นที่เสี่ยงคือไม่มีอาการ อยู่ในวัยทำงาน มาตรการคัดกรองผู้ที่เดินทางมาจากพื้นที่เสี่ยง เช่น กรุงเทพมหานคร นนทบุรี ภูเก็ต ยะลา ของหน่วยงานด้านการปกครองร่วมกับเจ้าหน้าที่สาธารณสุข รวมถึงการลงพื้นที่เคาะประตูบ้าน ของอาสาสมัครสาธารณสุขประจำหมู่บ้าน (อสม.) เพื่อเฝ้าระวังสังเกตอาการผู้ที่เดินทางมาจากพื้นที่เสี่ยงนั้นทำให้ค้นพบผู้ติดเชื้อและนำเข้าสู่ระบบการรักษาได้อย่างทันท่วงที ป้องกันการแพร่เชื้อเป็นวงกว้างในชุมชน



ศูนย์ปฏิบัติการภาวะฉุกเฉินด้านการแพทย์และสาธารณสุข(EOC)
จังหวัดเชียงใหม่

วันที่ 14 พฤษภาคม 2563

ไทม์ไลน์ผู้ป่วยรายที่ 41 ของจังหวัดเชียงใหม่
รหัส PUI SN_118 ชาย ไทย อายุ 39 ปี อาชีพ ช่างลัก

1 พ.ค. 2563	- เดินทางออกจากภูเก็ต โดยรถยนต์ส่วนตัว พร้อมภรรยาและบุตร ระหว่างทางผู้ป่วยรออยู่ในรถ ภรรยาทำหน้าที่เดินเอกสารตามด่านที่จังหวัดภูเก็ต และจังหวัดสุราษฎร์ แวะเข้าห้องน้ำ และพักผ่อนที่ปั้มน้ำมันบริเวณจังหวัดนครปฐม 1 คืน
2 พ.ค. 2563	- เดินทางถึงบ้านพักในจังหวัดเชียงใหม่ รายงานตัวกับผู้ใหญ่บ้าน และกักตัวที่บ้าน
2-13 พ.ค. 2563	- เดินทางออกไปซื้ออาหารกลับมารับประทานที่บ้านโดยผู้ป่วยจะเป็นคนขับรถ ภรรยาจะเป็นผู้ลงไปซื้อ
13 พ.ค. 2563	- ได้รับประสานจากเจ้าหน้าที่รพ เพื่อเก็บตัวอย่างส่งตรวจ และผลพบเชื้อ จากห้องปฏิบัติการ สคร.1

อาการป่วย

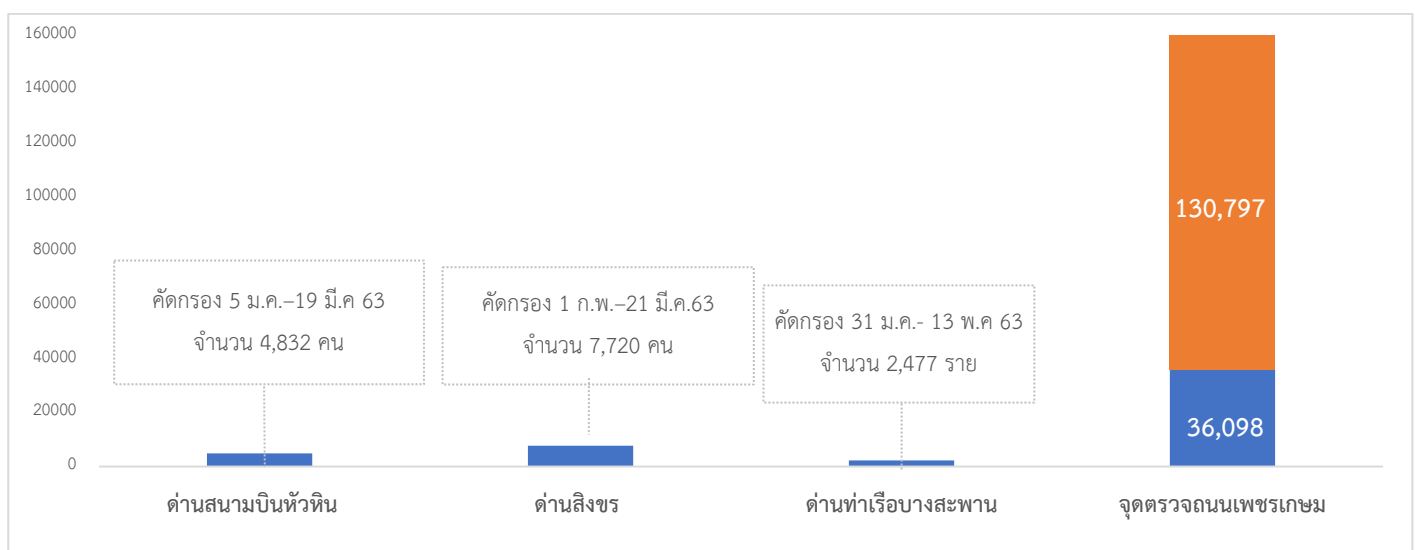
- มีน้ำมูกเล็กน้อย น้ำลายเหนียว
- ไม่ไอ
- ไม่มีไข้
- ได้กลิ่นและรับรสชาติปกติ

ผู้สัมผัสร่วมบ้าน 2 คน

- ภรรยา และบุตร
- (กักตัวต่ออีก 14 วัน และรอเก็บตัวอย่างซ้ำ)
- * ไม่มีผู้สัมผัสใกล้ชิดในชุมชน**

งานประชาสัมพันธ์สำนักงานสาธารณสุขจังหวัดเชียงใหม่

1.ผลงานการคัดกรองผู้ป่วยสงสัยโรคติดเชื้อไวรัสโคโรนา 2019 ในจังหวัดประจวบคีรีขันธ์



จำนวนคัดกรองที่ด่านสนามบินหัวหิน ด้านสิงขร และด้านท่าเรือ จำนวน 4832, 7,720 และ 2,477 ราย ตามลำดับ ไม่พบผู้มีอาการเข้าได้ตามนิยาม ส่วนจุดตรวจควบคุมการแพร่ระบาดโรคติดเชื้อไวรัสโคโรนา 2019 (จุดตรวจถนนเพชรเกษม) รวมคัดกรองสะสม 166,895 ราย พบมีอาการไข้ >37.5 °C จำนวน 39 ราย ในจังหวัด 13 ราย นอกจังหวัด 26 ราย ดังนี้

จุดที่ 1 อำเภอหัวหิน วันที่ 14 พฤษภาคม 2563 คัดกรอง 3,588 ราย ไม่พบผู้มีอาการ สะสมคัดกรองตั้งแต่วันที่ 26 มีนาคม – 14 พฤษภาคม 2563 คัดกรองทั้งหมด 130,797 ราย

จุดที่ 2 อำเภอบางสะพานน้อย วันที่ 14 พฤษภาคม 2563 คัดกรอง 884 ราย ไม่พบผู้มีอาการ สะสมคัดกรองตั้งแต่วันที่ 26 มีนาคม – 14 พฤษภาคม 2563 คัดกรองทั้งหมด 36,098 ราย

กิจกรรมการเฝ้าระวัง ค้นหาผู้ป่วยสงสัยโรคติดเชื้อไวรัสโคโรนา 2019 และการทำ Home Quarantine ในพื้นที่

2.1 การเฝ้าระวังในผู้ที่เดินทางมาจากเขตติดโรคและพื้นที่ระบาด ในจังหวัดประจวบคีรีขันธ์

จำนวนคัดกรอง ตั้งแต่วันที่ 11 กุมภาพันธ์-17 เมษายน 2563 จำนวน 3,575 ราย จบการติดตามทั้งหมดแล้ว พบผู้มีอาการเข้าตามนิยามเฝ้าระวังสะสม 13 ราย ในจำนวนนี้เป็นผู้ป่วยยืนยันพบเชื้อ จำนวน 1 ราย

2.2 การติดตามคัดกรองผู้ถูกกักที่สำนักงานตรวจคนเข้าเมืองประจวบคีรีขันธ์ (ด้านสิงขร)

สัญชาติ	จำนวนผู้ถูกกักกัน	อยู่ระหว่างเฝ้าระวัง	เฝ้าระวังครบ 14 วัน ยังคงกักกัน	หมายเหตุ
ปากีสถาน	19		19	เข้ามาอยู่ที่กักกันก่อนการระบาดไม่พบผู้มีอาการตามนิยามเฝ้าระวัง
อุยกูร์	2		2	
เมียนมา	47	21	26	รับใหม่ ชาวเมียนมา 7 ราย (จับจาก ตม.ปช.เขต หัวหิน 5 ราย หลบหนีฯ , สภ.ปราณบุรี 2 ราย หลบหนีฯ) ผลการ วัตอุณภูมิ 14 พฤษภาคม 2563 ไม่มีอาการไข้
รวม	68	21	47	

2.3 การคัดกรองผู้เดินทางกลับจาก กทม.และปริมณฑล ระหว่างวันที่ 6 มีนาคม-14 พฤษภาคม 2563

อำเภอ	กรุงเทพและปริมณฑล			
	รายใหม่	Home Quarantine	อยู่ระหว่างติดตาม	จบการติดตาม
หัวหิน	14	713	27	686
ปราณบุรี	0	234	18	216
สามร้อยยอด	0	364	14	350
กุยบุรี	0	446	34	412
เมือง	0	688	79	609
ทับสะแก	1	631	33	598
บางสะพาน	0	775	40	735
บางสะพานน้อย	4	579	48	531
รวม	19	4,430	293	4,137

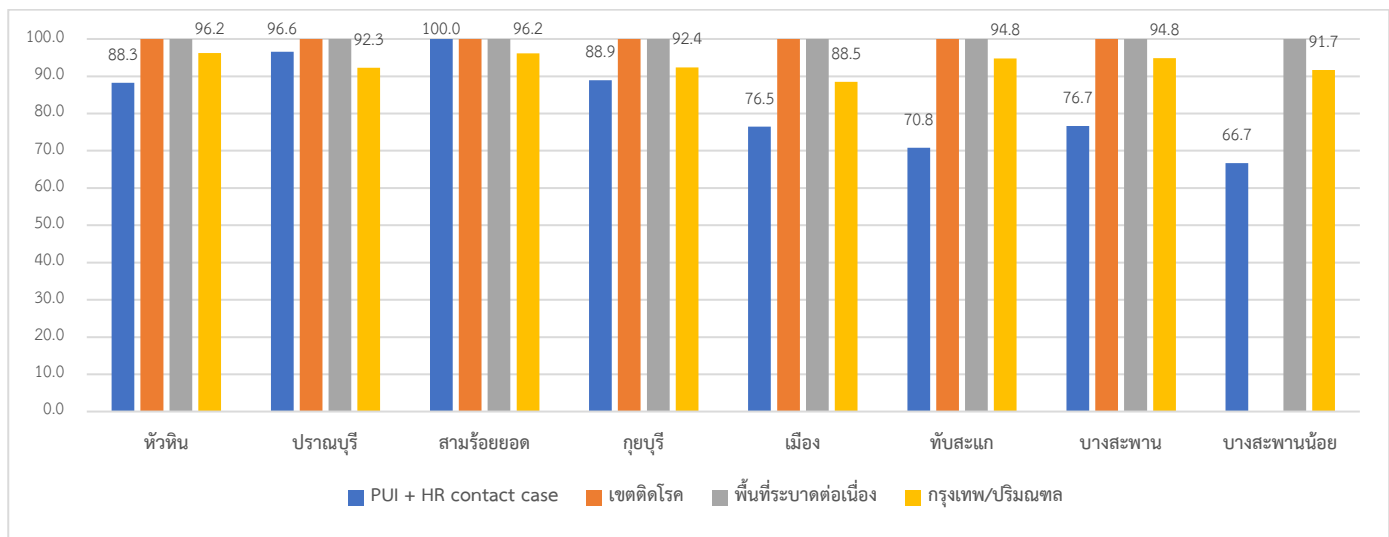
2.4 การคัดกรองผู้เดินทางกลับจากจังหวัดภูเก็ต วันที่ 14 พฤษภาคม 2563

อำเภอ	จำนวนผู้ลงทะเบียน เดินทางจากภูเก็ต	เข้ามาในจ.ประจวบคีรีขันธ์ (Home Quarantine)	อยู่ระหว่าง ติดตาม 14 วัน	จบการติดตาม	ผู้มีอาการตามนิยาม เฝ้าระวัง
หัวหิน	18	13	13	0	
ปราณบุรี	28	25	24	1	
สามร้อยยอด	7	4	4	0	
กุยบุรี	6	3 (1)	3	0	
เมือง	19	13	13	0	
ทับสะแก	26	15	15	0	
บางสะพาน	19	10	10	0	
บางสะพานน้อย	24	20 (1)	20	0	
รวม	147	103 (2)	102	1	

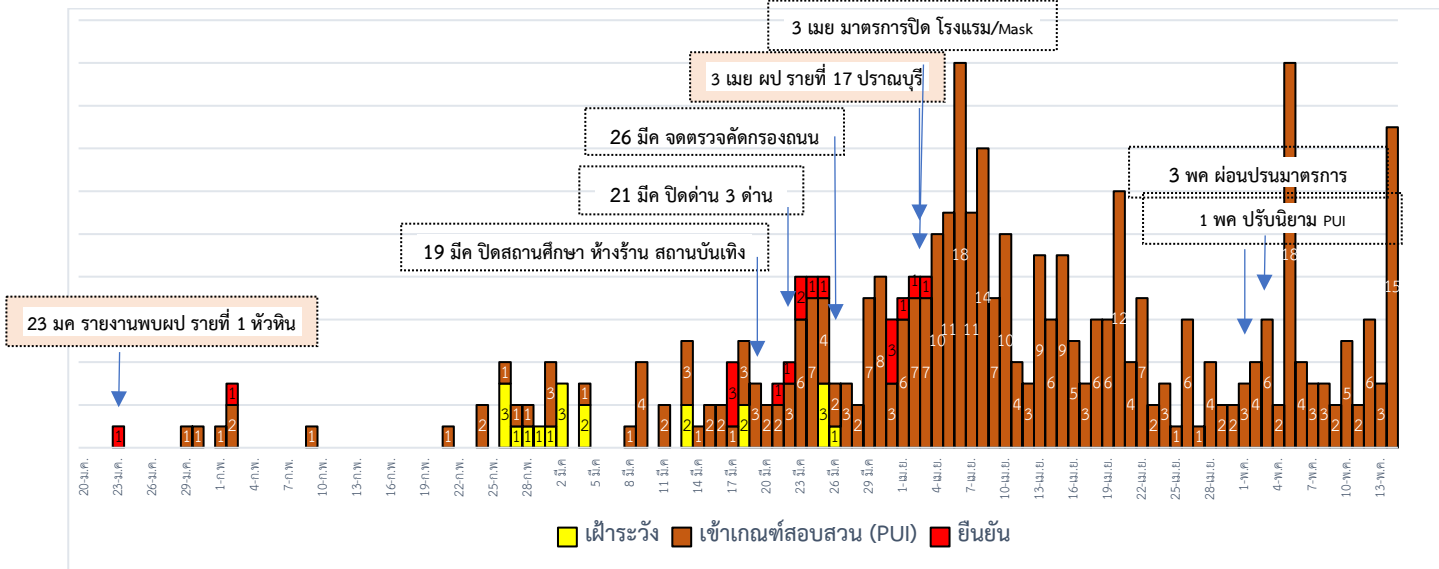
สรุปการติดตาม Home Quarantine จังหวัดประจวบคีรีขันธ์

จังหวัด	Home Quarantine				รวม ติดตาม	ผลการติดตาม	
	PUI + HR contact	ตปท.เขต ติดโรค	ตปท.พื้นที่ ระบาด	กรุงเทพ/ ปริมณฑล		ครบ 14 วัน	ไม่ครบ
หัวหิน	128	339	213	713	1393	1,351(97.0)	42
ปราณบุรี	58	14	22	234	328	308(93.9)	20
สามร้อยยอด	12	13	15	364	404	390(96.5)	14
กุยบุรี	9	2	10	446	467	432(92.5)	35
เมือง	102	33	126	688	949	846(89.1)	103
ทับสะแก	65	2	73	631	771	719(93.3)	52
บางสะพาน	30	9	146	775	960	913(95.1)	47
บางสะพานน้อย	15	0	5	579	599	546(91.2)	53
ประจวบคีรีขันธ์	419	412	610	4,430	5,871	5,505	366
	ครบติดตาม	(82.6%)	(100%)	(93.4%)		(93.8%)	

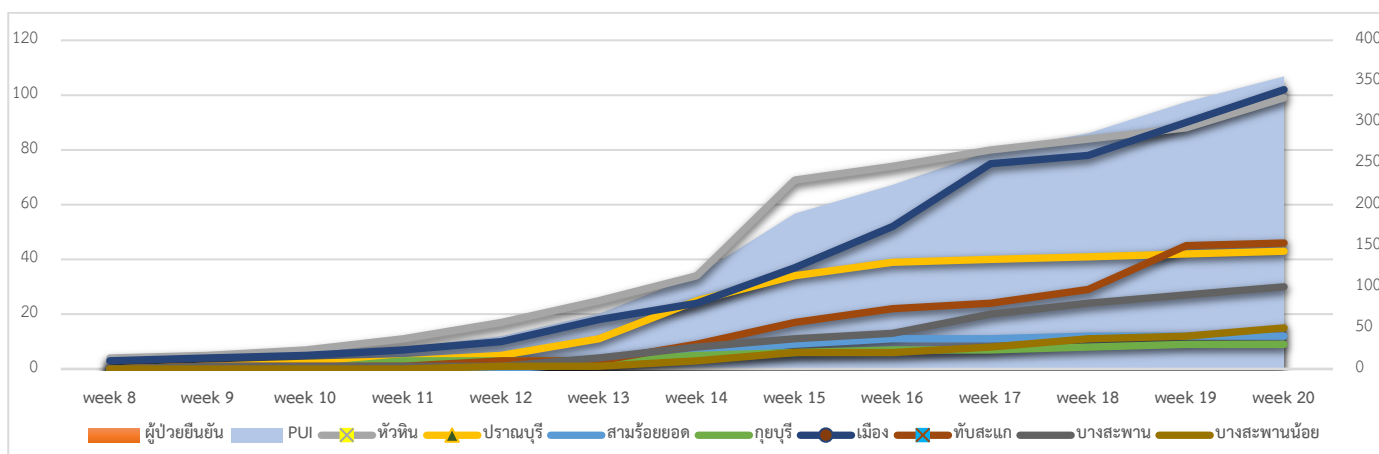
การติดตาม Home Quarantine จังหวัดประจวบคีรีขันธ์ จำแนกรายอำเภอ



3.การติดตามเฝ้าระวัง เข้าเกณฑ์สอบสวน (PUI) และ ผู้ป่วยยืนยันโรคติดเชื้อไวรัสโคโรนา 2019 จังหวัดประจวบคีรีขันธ์



จำนวนผู้ป่วย เข้าเกณฑ์สอบสวน (PUI) และ ผู้ป่วยยืนยันโรคติดเชื้อไวรัสโคโรนา 2019 สะสมรายสัปดาห์



การรับแจ้งผู้ป่วยเฝ้าระวังรายใหม่ ประจำวันที่ 14 พฤษภาคม 2563 จำนวน 15 ราย

อำเภอ	รายละเอียด	ผลตรวจ
อำเภอหัวหิน 10 ราย	<p>รายที่ 1 เพศชาย อายุ 19 ปี สัญชาติไทย 28 เม.ย.63 มีอาการปวดศีรษะ เจ็บคอ T 37.4 ไปหา หมอรพ.สต.วังน้ำพุ จ.พิษณุโลก ได้ยามารับประทาน 2 พ.ค.63 เดินทางจากพิษณุโลก มารายงานตัวที่โรงเรียนนักเรียนนายสิบทหารบก</p> <p>รายที่ 2 เพศชาย อายุ 20 ปี สัญชาติไทย 4 พ.ค.63 เดินทางจากจังหวัดสุรินทร์ มารายงานตัวที่ โรงเรียนนายสิบทหารบก มีอาการ คลื่นไส้ เจ็บคอ มีเสมหะ เข้ารับการรักษาที่รพ.ค่ายธนระริชต์ 13 พ.ค.63 อาการไม่ดีขึ้น เข้ารับการรักษาที่รพ.ค่ายธนระริชต์</p> <p>รายที่ 3 เพศชาย อายุ 19 ปี สัญชาติไทย 4 พ.ค.63 เดินทางมาจากจังหวัดยะลา มารายงานตัวที่โรงเรียนนายสิบทหารบก มีอาการ เจ็บคอ T 37.8 เข้ารับการรักษาที่รพ.ค่ายธนระริชต์ ได้ยามารับประทาน</p> <p>รายที่ 4 เพศชาย อายุ 19 ปี สัญชาติไทย เริ่มป่วย 30 เม.ย.63 ด้วยอาการไข้ 38.5 เจ็บคอ ปวดศีรษะ 2 พ.ค.63 มารายงานตัวที่โรงเรียนนายสิบทหารบก</p>	<p>รายที่ 1-4 ไม่พบเชื้อ</p>

	<p>รายที่ 5 เพศชาย อายุ 22 ปี สัญชาติไทย 1 พ.ค.63ชายของชำที่บ้าน 4 พ.ค. เดินทางกลับค่าย กลับรถเพื่อน ค้างบ้านพี่สาว 1 คืน 5 พ.ค. ค้างคืน รีสอร์ทในประจวบ 6 พ.ค. เดินทางกลับค่าย มีอาการเจ็บคอ</p> <p>รายที่ 6 เพศชาย อายุ 18 ปี สัญชาติไทย 30 เม.ย.63 มีอาการเจ็บคอ ปวดศีรษะ ไปตรวจที่ คลินิกเอกชนได้ยามารับประทาน 2 พ.ค.63 เดินทางมาจากจังหวัดสุพรรณบุรี มารายงานตัวที่ โรงเรียนนายสิบทหารบก 4 พ.ค.63 มีอาการ เจ็บคอ T 37.8 เข้ารับการรักษาที่โรงพยาบาล ค่ายธนระริชต์ แพทย์วินิจฉัย คออักเสบ</p> <p>รายที่ 7 เพศชาย อายุ 23 ปี สัญชาติไทย อาศัยที่บ้านไม่ได้ออกไปไหน 4 พ.ค.63 มีอาการ ไอ เจ็บคอ มีน้ำมูก 6 พ.ค.63 เดินทางโดยรถส่วนตัว มายังโรงเรียนนายสิบทหารบก 7 พ.ค.63 มา รายงานตัว 16-30 เม.ย.63 กักตัวอยู่มีกองพัน จ.นครศรีธรรมราช หลังกักตัวกองพันปล่อยให้ กลับบ้าน เมื่อถึงกำหนดวันรายงานตัว 7 พ.ค.63 ก็มารายงานตัว</p> <p>รายที่ 8 เพศชาย อายุ 22 ปี สัญชาติไทย เริ่มป่วย 1 พ.ค.63 มีอาการ ไอ มีเสมหะ มีน้ำมูก ก่อน วันที่ 5 พ.ค. ไม่ได้เดินทางข้ามจังหวัดไปไหน มีชื่อของที่ 7-11 5 พ.ค.63 เดินทางไปที่ว่าการ อำเภอร้อยเอ็ด 6 พ.ค.63 เดินทางมาโรงเรียนนายสิบทหารบก 7 พ.ค. รายงานตัวกักตัวที่ โรงเรียนนายสิบทหารบก</p> <p>รายที่ 9 เพศชาย อายุ 31 ปี สัญชาติเนเธอร์แลนด์ 1 สัปดาห์ที่ผ่านมาไปห้าง Blueport และ Market 14 พ.ค.63 มาขอตรวจ screening rapid test antibody เพื่อขอทำเรื่องรับรองกลับ ต่างประเทศ แพทย์วินิจฉัยเบื้องต้นว่า screening rapid test antibody weakly positive แพทย์ พิจารณาให้ตรวจ COVID-19 ไม่มีไข้ ไม่มีอาการ URI</p> <p>รายที่ 10 เพศชาย อายุ 44 ปี สัญชาติไทย เดินทางมาประเทศไทยตั้งแต่เดือนมีนาคม 12 มี.ค. 63 เดินทางไปเกาะช้าง จังหวัดตราด 7 เม.ย.63 เดินทางจากเกาะช้างมาหัวหิน 28 เม.ย. - 13 พ.ค.63 รักษาเป็นผู้ป่วยในที่รพ. หัวหินด้วยเรื่อง Confuse หลังรับการรักษาอาการดีขึ้นสามารถ เดินได้แพทย์จึงให้ผู้ป่วยกลับบ้าน 14 พ.ค.63 6 ชั่วโมงก่อนมารพ. มีไข้ 38.1 อ่อนแรง สับสน ผล x-ray ปอดผิดปกติ</p>	<p>รายที่ 5-8 ไม่พบเชื้อ</p> <p>รายที่ 9-10 รอผล</p>
<p>อำเภอเมือง 2 ราย</p>	<p>รายที่ 1 เพศชาย อายุ 20 ปี สัญชาติไทย ไม่มีประวัติเดินทางไปพื้นที่เสี่ยง เริ่มป่วย 10 พ.ค.63 รักษา 13 พ.ค.63 ด้วยอาการ อาเจียนเป็นลิ่มเลือด+ก้อนเลือดปน วันละ 1 ครั้ง ไข้ 37.5 ไอ มี เสมหะ เบื่ออาหาร ถ่ายดำ แพทย์สั่งเก็บ AFB 3 วัน นัดฟังผล 18 พ.ค.63 R/O TB 14 พ.ค.63 อาการไม่ดีขึ้น มารพ.ประจวบคีรีขันธ์ ด้วยอาการปวดท้อง ไอเป็นชุด มีเลือดปน เจ็บคอ มีน้ำมูก มีเสมหะ และให้ประวัติว่าก่อนหน้านี้ผู้ป่วยอาศัยอยู่ในพื้นที่ อ.หัวหิน ก่อนเดินทางกลับมาอาศัย ที่อำเภอเมือง ในช่วงปิดภาคเรียน (21 มี.ค. 63-14 พ.ค.63) แพทย์ประสงค์ขอเก็บตัวอย่างเพื่อ ส่งตรวจหาเชื้อ COVID-19 ผล x-ray ปอดผิดปกติ</p> <p>รายที่ 2 เพศชาย อายุ 58 ปี สัญชาติไทย 14 พ.ค.63 รับ Refer จากรพ.ทับสะแก ด้วยอาการ ปวดจุกแน่นลิ้นปี่ แพทย์ประสงค์เก็บตัวอย่างส่งตรวจเชื้อ Covid-19 ก่อนผ่าตัดหน้าท้อง ผล x-ray ปอดปกติ</p>	<p>ไม่พบเชื้อ</p>

อำเภอทับสะแก 1 ราย	เพศหญิง อายุ 22 ปี สัญชาติไทย อาชีพขับรถส่งของ กิน นอน บนรถ เดินทางส่งของหลายจังหวัด จันทบุรี กรุงเทพมหานคร นครพนม และประจวบคีรีขันธ์ เริ่มป่วย 11 พ.ค.63 รักษา 14 พ.ค.63 ใช้ 37.8 เจ็บคอ ผล x-ray ปอดปกติ	รอผล
อำเภอปราณบุรี 1 ราย	เพศชาย อายุ 50 ปี สัญชาติไทย 3 พ.ค.63 เดินทางไปสุพรรณบุรี 12 พ.ค.63 เดินทางโดยรถยนต์ส่วนตัวกลับมาที่พักในจังหวัดเพชรบุรี มีอาการเหนื่อย ไอมีเสมหะ อ่อนเพลีย พนยาและซื้อรับประทานยาเอง รักษา 13 พ.ค.63 รพ.ค่ายธนระรัทธ์ ด้วยอาการเหนื่อยหอบ ไอมีเสมหะ อ่อนเพลียมาก แพทย์วินิจฉัย Pneumonia on top TB ได้รับยาปฏิชีวนะทางหลอดเลือดดำ และยาต้านวัณโรค ผลเอกซเรย์พบปอดอักเสบ 14 พ.ค.63 มีอาการเหนื่อยมากขึ้น แพทย์จึงให้ผู้ป่วยย้ายเข้าสังเกตอาการในห้องความดันลบ หอผู้ป่วยอาการหนัก	รอผล
อำเภอบางสะพาน 1 ราย	เพศชาย อายุ 69 ปี สัญชาติไทย ไม่มีประวัติเดินทางไปพื้นที่เสี่ยง 9 พ.ค.63 มีญาติเดินทางมาจากจ.สุราษฎร์ธานี (ญาติไม่ป่วย) เริ่มป่วย 14 พ.ค.63 รักษา 15 พ.ค.63 ด้วยอาการ ไอ มีเสมหะ ปวดกล้ามเนื้อ หายใจลำบาก ผล x-ray ปอดผิดปกติ	รอผล

สรุปผู้ป่วยเข้าเกณฑ์สอบสวนโรคติดเชื้อไวรัสโคโรนา 2019 จังหวัดประจวบคีรีขันธ์

ผู้ป่วยเข้าเกณฑ์สอบสวนโรค		ไม่พบเชื้อ	รอผลห้องปฏิบัติการ	รักษาอยู่	ออกจาก รพ.
รายใหม่	สะสม	351	5	5	351
15	356				

สรุปผู้ป่วยยืนยันโรคติดเชื้อไวรัสโคโรนา 2019 จังหวัดประจวบคีรีขันธ์

ผู้ป่วยยืนยันพบเชื้อ		รักษาอยู่	อาการรุนแรง	รักษาหาย/ออกจาก รพ.	เสียชีวิต
รายใหม่	สะสม	0	0	15	2 ราย 1 เสียชีวิตก่อนได้รับการรักษาในรพ. ราย 2 เสียชีวิต รพ.นอกจังหวัด สูงอายุ มีโรคประจำตัว
0	17				
ไม่พบผู้ติดเชื้อ รายใหม่เป็นวันที่ 42					

มาตรการภายในจังหวัดประจวบคีรีขันธ์

1. ทุกโรงพยาบาล/โรงพยาบาลส่งเสริมสุขภาพตำบล จัดทำป้ายคัดกรองไว้ที่ OPD/ ER ทั้งในเวลาและนอกเวลา
 2. ทุกโรงพยาบาลกำหนดเส้นทางเคลื่อนย้ายผู้ป่วยที่เข้าเกณฑ์สอบสวนโรคและซุ่มการเคลื่อนย้ายผู้ป่วย
 3. กำหนดห้องแยกผู้ป่วย (ห้องพิเศษ) และเตรียม Cohort Ward
 4. กำหนดทีมงาน/ ฝึกซ้อมการใส่ชุด PPE และการทำลายเชื้อ
- ทีมแพทย์รักษา
 - ทีมพยาบาล
 - ทีม Lab
 - ทีมสอบสวนโรค

- ทีมทำความสะอาด - ทีม IC ที่คอยกำกับ

5. จัดเตรียมยา เวชภัณฑ์ และทรัพยากร ให้เหมาะสมและเพียงพอ

6. หากพบผู้ที่เข้าเกณฑ์การสอบสวนโรคให้รักษาไว้ที่ รพ.นั้นๆ

7. ถ้าผู้ป่วย มีอาการหนักขึ้น ให้ส่งต่อตามระบบเดิม โดยต้องรับรักษากันในจังหวัด ถ้าจะออกนอกจังหวัดจะอยู่ในความรับผิดชอบของ เขตสุขภาพที่ 5/ กระทรวงสาธารณสุข

8. สำนักงานสาธารณสุขจังหวัดประจวบคีรีขันธ์ พัฒนาทีม CDCU การใช้ PPE, การทำลายเชื้อ, การสอบสวน, เก็บตัวอย่าง

9. ประชาสัมพันธ์เชิงรุกและการให้ข้อมูลแก่สาธารณะ

- ให้ประชาชนมีการสวมใส่หน้ากากอนามัยชนิดผ้า ในกรณีเข้าไปที่มีคนจำนวนมาก ได้แก่ ตลาด ห้างสรรพสินค้า โรงภาพยนตร์ โรงพยาบาล รถตู้ รถแท็กซี่ เครื่องบิน เป็นต้น

- การกำจัดหน้ากากอนามัย สำหรับประชาชนให้ใส่ในถุงพลาสติกมัดปากถุงให้แน่นแล้วนำไปให้รพ.สต.ในพื้นที่กำจัดที่เตาเผาขยะติดเชื้อ สำหรับหน่วยงาน ให้มีถังขยะติดเชื้อเพื่อทิ้งหน้ากากอนามัยที่ใช้แล้ว

- ล้างมือด้วยสบู่บ่อยๆหรือ 70% แอลกอฮอล์แฮนด์เจล

- กินร้อน ช้อนกลาง ใช้ของใช้ส่วนตัว ไม่ใช้ร่วมกับคนอื่น รวมทั้งคนในบ้านด้วยกัน

- จัดทำและให้ข้อมูลวิทยุ, สื่อสาธารณะต่างๆ ตามระบบการสื่อสารของกระทรวงสาธารณสุข

ทีมตระหนักรู้สถานการณ์จังหวัดประจวบคีรีขันธ์