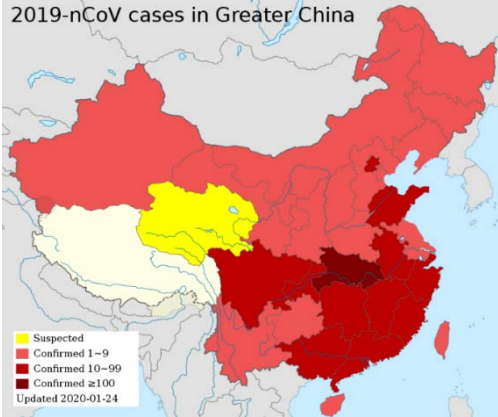
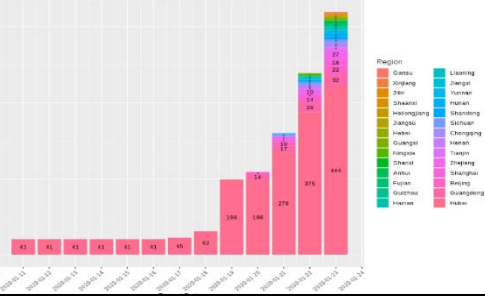




ศูนย์ปฏิบัติการภาวะฉุกเฉินด้านการแพทย์และสาธารณสุข
สำนักงานสาธารณสุขจังหวัดประจวบคีรีขันธ์
กรณี โรคปอดอักเสบจากเชื้อโคโรนาสายพันธุ์ใหม่ 2019

สถานการณ์ต่างประเทศ พบผู้ป่วยยืนยัน ใน 10 ประเทศ ดังนี้

ฉบับที่ 13 ประจำวันที่ 26 มกราคม 2563 เวลา 09.00

ประเทศ	ยืนยันติดเชื้อ	เสียชีวิต
<p>จีน เมืองที่พบผู้ป่วย 28 เมือง ของจีน แผ่นดินใหญ่ จำนวน 830 ราย เสียชีวิต 26 ราย เป็นผู้ป่วยยืนยันในมณฑลหูเป่ย์ 549 ราย (เป็นบุคลากรทางการแพทย์ 15 ราย) เสียชีวิต 25 ราย และพบผู้เสียชีวิตในมณฑล เหอเป่ย์ 1 ราย ส่วนใหญ่เป็นเพศ หญิง อายุ 25-89 ปี มีไข้ ไอ แน่นหน้าอก และเหนื่อยหอบ โดยผู้ป่วยส่วนใหญ่มีประวัติเกี่ยวข้องกับ South China Seafood Wholesale Market เชื้อนี้สามารถติดต่อจากคนสู่คนได้</p>  	830	26 (3.1%)
<p>ไทย</p> <p>รายที่ 1 นักท่องเที่ยวหญิงชาวจีน อายุ 61 ปี จากเมืองอู่ฮั่น คัดกรองได้ที่สนามบินสุวรรณภูมิ เข้ารับการรักษาที่สถาบันบำราศนราดูร กลับประเทศแล้ว</p> <p>รายที่ 2 นักท่องเที่ยวหญิงชาวจีน อายุ 74 ปี จากเมืองอู่ฮั่น คัดกรองได้ที่สนามบินสุวรรณภูมิ เข้ารับการรักษาที่สถาบันบำราศนราดูร กลับประเทศแล้ว</p> <p>รายที่ 3 หญิงไทย อายุ 73 ปี ติดเชื้อหลังจากเดินทางกลับมาจากอู่ฮั่น มีอาการไข้ หายใจเหนื่อย จึงได้เข้ารับการรักษาที่ รพ.นครปฐม กลับบ้านแล้ว</p> <p>รายที่ 4 นักท่องเที่ยวชายชาวจีน อายุ 64 ปี จากเมืองอู่ฮั่น คัดกรองได้ที่สนามบินสุวรรณภูมิ ยังรักษาอยู่ที่สถาบันบำราศนราดูร</p> <p>รายที่ 5 นักท่องเที่ยวหญิงชาวจีน อายุ 33 ปี จากเมืองอู่ฮั่น วันที่ 21 ม.ค 63 ผ่านการคัดกรองที่สนามบินด้วยอาการปกติ ต่อมาไข้ ไอเล็กน้อย ไม่มีน้ำมูก ปวดกล้ามเนื้อ มา รพ.วันที่ 23 ม.ค.63 ด้วยตนเอง ยังรักษาอยู่ที่ รพ.ราชวิถี</p>	5	0

สิงคโปร์	3	0
เวียดนาม	2	0
ฮ่องกง	2	0
มาเก๊า	2	0
ญี่ปุ่น	2	0
เกาหลีใต้	2	0
ไต้หวัน	1	0
สหรัฐ	1	0
รวม	850	26

มาตรการในต่างประเทศ

เมื่อวันที่ 11 มกราคม 2563 ประเทศจีนเผยแพร่ genome ของเชื้อ “novel coronavirus 2019” หรือ “nCoV-2019” ลงใน GenBank® ต่อมาวันที่ 21 มกราคม 2563 ประเทศจีนมีมาตรการคัดกรองโรคที่สนามบิน สถานีรถไฟ และท่าเรือ วันที่ 23 มกราคม 2563 เพิ่มมาตรการลดการแพร่กระจายเชื้อไวรัสโคโรนาสายพันธุ์ใหม่ 2019 โดยประกาศปิดเมืองอู่ฮั่น มีการยกเลิกเที่ยวบินขาออก ประกอบด้วย แอร์ไชนา 28 เที่ยวบิน ไชนาอีสเทิร์น 78 เที่ยวบิน และไชนาเซาเทิร์น 108 เที่ยวบิน สายการบินของเซินเจิ้นทุกสายการบินถึงวันที่ 10 กุมภาพันธ์ 2563 และทุกสายการบินของ Cathay Dragon จนถึงวันที่ 29 กุมภาพันธ์ 2563 รวมถึงการเดินทางด้วยรถไฟ และวันที่ 24 มกราคม 2563 ได้มีการประกาศปิดเมืองเพิ่มเป็น 11 เมืองในมณฑลหูเป่ย์ ได้แก่ อู่ฮั่น หวงกัง เอ้อโจว จี๋เจียง ซื่อปี้ เซียนเถ่า เซียนเจียง เอินซี่ หวงนี่ เซียวกิง และจิงเหมิน และให้ประชาชนในเมืองอู่ฮั่นสวมหน้ากากอนามัยเมื่ออยู่ในที่ชุมชน

ประเทศต่างๆ เช่น สหรัฐอเมริกา เขตการปกครองพิเศษฮ่องกง ไต้หวัน สิงคโปร์ มาเลเซีย เวียดนาม เกาหลีใต้ ฟิลิปปินส์ อินโดนีเซีย ญี่ปุ่น และออสเตรเลียใช้มาตรการเฝ้าระวังคัดกรองผู้ที่มีอาการไข้ร่วมกับอาการระบบทางเดินหายใจเฉียบพลัน และมีประวัติเดินทางมาจากเมืองอู่ฮั่น (Wuhan) มณฑลหูเป่ย์ (Hubei)

สาธารณรัฐประชาชนจีน พร้อมทั้งแจ้งเตือนประชาชนให้ระมัดระวังและป้องกันตนเองจากการติดเชื้อ

สิงคโปร์ แนะนำให้ประชาชนหลีกเลี่ยงการเดินทางไปเมืองอู่ฮั่น หากไม่จำเป็น พร้อมให้ความระมัดระวังและดูแลสุขภาพอนามัยส่วนบุคคล เมื่อเดินทางไปยังส่วนที่เหลือของจีนพร้อมสวมหน้ากากอนามัยเพื่อป้องกัน

ไต้หวัน ออกประกาศให้โรคปอดอักเสบจากเชื้อไวรัสโคโรนาสายพันธุ์ใหม่ ให้เป็นโรคติดต่อทางกฎหมายประเภทที่ 5 อยู่ร่วมกับโรคไข้เหลือง ไข้ลาซา ไข้หวัดใหญ่ MERS และโรคติดเชื้อไวรัสมาร์บวร์ก และออกคำเตือนประชาชนเรื่องมาตรการป้องกันตนเองจากการติดเชื้อ โดยวันที่ 22 มกราคม 2563 ยกกระดับการเตือนภัยเป็นระดับ 3 เพิ่มมาตรการคัดกรองผู้เดินทาง ณ สนามบิน และท่าเรือ

ญี่ปุ่น ประเทศได้ขอความร่วมมือให้โรงพยาบาลรายงานผู้ป่วยปอดอักเสบทุกรายที่มีประวัติเดินทางไปเมืองอู่ฮั่น จัดทำมาตรการดูแลรักษาผู้ป่วย และติดตามผู้สัมผัส

วันที่ 18 มกราคม 2563 นักวิจัยจาก Imperial College London ประเมินการว่าจะมีประชาชนจากเมืองอู่ฮั่นบินออกนอกประเทศ 3,300 คน ต่อวัน และคาดการณ์พบโรค 1 ราย ต่อประชากรอู่ฮั่น 600 ราย ที่เดินทางออกนอกประเทศ **สหรัฐอเมริกา** ได้เพิ่มมาตรการตรวจคัดกรองที่ 5 สนามบินหลักที่มีผู้เดินทาง มาจากอู่ฮั่น ได้แก่ ซานฟรานซิสโก นิวยอร์ก ลอสแอนเจลิส แอตแลนตา และ ชิคาโก โดยยกระดับเป็น Immediate Health Risk พร้อมจัดตั้ง Emergency Response System พัฒนาแนวทางการจัดการโรค และการตรวจวินิจฉัยเพื่อค้นหาเชื้อไวรัส

ประเทศไทย

ตั้งแต่วันที่ 3 – 24 มกราคม 2563 กรมควบคุมโรคได้ดำเนินการเฝ้าระวังคัดกรองผู้โดยสารเครื่องบินในเส้นทางที่บินตรงมาจากเมืองอู่ฮั่น ประเทศจีน ณ ท่าอากาศยานสุวรรณภูมิ ท่าอากาศยานดอนเมือง ท่าอากาศยาน เชียงใหม่ ท่าอากาศยานภูเก็ต และท่าอากาศยานกระบี่ (เริ่มคัดกรองวันที่ 17 มกราคม 2563) จำนวน 137 เที่ยวบิน ผู้เดินทางและลูกเรือได้รับการคัดกรองทั้งสิ้น 21,522 ราย โดยในวันที่ 24 มกราคม 2563 พบผู้ป่วยอาการเข้าได้ตามนิยามเพิ่มขึ้น จำนวน 7 ราย ทำให้รวมพบผู้ป่วยที่มีอาการเข้าได้ตามนิยามทั้งหมด 60 ราย โดย 22 ราย คัดกรองได้ที่สนามบิน นอกจากนี้มีผู้ป่วยที่มีอาการเข้าตามนิยามไปรับการรักษาที่โรงพยาบาลเอกชน 26 ราย โรงพยาบาลรัฐ 8 ราย และสถาบันบ าราศนราดรุ 3 ราย รวมทั้งมีโรงแรมรายงาน ผู้ป่วย 1 ราย และในจำนวนนี้ได้พักรักษาตัวอยู่ที่โรงพยาบาลรัฐ 12 ราย (นครปฐม กรุงเทพฯ เชียงใหม่ ภูเก็ต และสงขลา) สถาบันบ าราศนราดรุ 9 ราย และโรงพยาบาลเอกชน 2 ราย รวม 23 ราย ไม่พบผู้ป่วยอาการรุนแรง ผู้ป่วยอาการดีขึ้นและได้กลับบ้านแล้วจำนวน 37 ราย พบผู้ป่วยยืนยันติดเชื้อ Novel Coronavirus 2019 จำนวน 5 ราย ส่วนผู้ป่วยรายอื่นที่ทราบเชื้อที่เป็นสาเหตุ และรอผลตรวจวินิจฉัยทางห้องปฏิบัติการ 22 ราย



มาตรการในประเทศไทย

วันที่ 22 มกราคม 2563 กรมควบคุมโรค กระทรวงสาธารณสุข ได้ยกระดับศูนย์ปฏิบัติการภาวะฉุกเฉิน เป็นระดับ 3 เพื่อติดตามสถานการณ์โรคทั้งในประเทศและต่างประเทศอย่างใกล้ชิด และบริหารจัดการทรัพยากร เสริมสร้างความเข้มแข็งของระบบการเฝ้าระวังค้นหาผู้ป่วยโรคปอดอักเสบจากเชื้อไวรัสที่มาจากต่างประเทศ วันที่ 23 มกราคม 2563 ได้ยกระดับการแจ้งเตือนโรคในผู้เดินทาง เป็นระดับ 3 ให้หลีกเลี่ยงการเดินทางไปยังพื้นที่ที่มีการระบาด 14 เมือง

- เอินซือ Enshi (เริ่ม 24 ม.ค. 63)
- เสี่ยวก่าน Xiaogan (เริ่ม 24 ม.ค. 63)

- เสียนหนิง Xianning (เริ่ม 24 ม.ค. 63)
- หวงซือ Huangshi (เริ่ม 24 ม.ค. 63)
- เซียนเถา Xiantao (เริ่ม 24 ม.ค. 63)
- เฉียนเจียง Qianjiang (เริ่ม 24 ม.ค. 63)
- จิ้นโจว Jingzhou (เริ่ม 24 ม.ค. 63)
- ลีฉวน Lichuan (เริ่ม 24 ม.ค. 63)
- หวงกั๋ง Huanggang (เริ่ม 23 ม.ค. 63)
- ชือปี้ Chibi (เริ่ม 23 ม.ค. 63)
- เอ้อโจว Ezhou (เริ่ม 23 ม.ค. 63)
- จื่อเจียง Zhījiāng (เริ่ม 23 ม.ค. 63)
- อุ๋ฮั่น Wuhan (เริ่ม 23 ม.ค. 63)

ผู้ที่มีประวัติเดินทางไปในพื้นที่ข้างต้น และ เมืองกว่างโจว (Guangzhou) หากมีไข้และอาการระบบทางเดินหายใจ เช่น ไอ เจ็บคอ มีน้ำมูก หายใจเหนื่อยหอบ ภายใน 14 วัน หลังเดินทางกลับถึงประเทศไทย ขอให้สวมหน้ากากอนามัยและ รับประทานอาหารที่ทางการแพทย์และสาธารณสุขทันทีหรือ โทร.1422 สำหรับเมืองอื่นๆ ยังไม่มีการควบคุมการเดินทางเข้า-ออก

ประจวบคีรีขันธ์ ข้อมูลการเฝ้าระวังโรค สนามบินหัวหิน มีไฟล์เที่ยวบินตรงจากกัวลาลัมเปอร์ ประเทศมาเลเซีย อาทิetyละ 4 วัน จันทร์ พุธ ศุกร์ อาทิety เวลา 11.00 -12.00 น. สายการบิน AIR ASIA 180 ที่นั่ง ข้อมูลการคัดกรองดังนี้

ตารางที่ 1 ตารางการคัดกรองผู้โดยสารโดยเครื่องบิน สนามบินหัวหิน อ.หัวหิน จ.ประจวบคีรีขันธ์

วันที่	จำนวนผู้โดยสาร	สัญชาติจีน/หรือประวัติเสี่ยง	จำนวนที่ได้รับการคัดกรอง	ผู้มีอาการตามนิยาม
5 ม.ค.63	140	0	140	0
6 ม.ค.63	145	0	145	0
8 ม.ค.63	147	0	147	0
10 ม.ค.63	172	0	172	0
12 ม.ค.63	142	0	142	0
13 ม.ค.63	153	0	153	0
15 ม.ค.63	148	0	148	0
17 ม.ค.63	163	0	163	0
19 ม.ค.63	145	0	145	0
20 ม.ค.63	150	0	150	0

22 ม.ค.63	165	4	165	0
24 ม.ค.63	181	1	181	0
รวม	1,851	5	1,851	0

จำนวนคัดกรอง ตั้งแต่วันที่ 5-24 ม.ค.2563 จำนวนผู้โดยสารทั้งสิ้น 1,851 ราย เป็นชาวจีนทั้งหมด 5 ราย ในจำนวนนี้เป็นผู้เดินทางมาจากประเทศจีน (เมืองเซินเจิ้น) จำนวน 3 ราย อีก 2 ราย เป็นชาวจีนที่อาศัยในมาเลเซีย คัดกรองทุกรายไม่พบผู้มีอาการไข้ มาตรการการดำเนินงานที่ด้านควบคุมโรคติดต่อระหว่างประเทศ คัดกรองผู้ป่วยทุกรายผ่านกล้องเทอร์โมสแกน หากเป็นสัญชาติจีน จะแยกให้มาพบเจ้าหน้าที่ด้านควบคุมโรคติดต่อระหว่างประเทศ เพื่อซักประวัติ คัดกรองซ้ำด้วยเครื่องวัดอุณหภูมิ บันทึกชื่อกับเลข Passport ให้คำแนะนำหากมีการเจ็บป่วย มีไข้ ไอ เจ็บคอ น้ำมูกไหล หายใจหอบเหนื่อย ให้รีบพบแพทย์

วันที่ 23 มกราคม 2563 เวลา 20.00 น. สำนักงานสาธารณสุขจังหวัดประจวบคีรีขันธ์ ได้รับรายงานจากโรงพยาบาลเอกชนแห่งหนึ่ง ว่ามีผู้ป่วยผู้ป่วยเข้านิยามการเฝ้าระวังโรคปอดอักเสบจากเชื้อโคโรนาสายพันธุ์ใหม่ 2019 จำนวน 1 ราย เป็นผู้ป่วยเพศหญิง อายุ 73 ปี อาชีพ ผู้อำนวยการโรงพยาบาลเอกชนในเมืองอู่ฮั่น มณฑลหูเป่ย์ ประเทศจีน เดินทางมาพร้อมกับเพื่อน 1 คน ถึงประเทศไทย สนามบินดอนเมือง วันที่ 19 มกราคม 2563 ได้เช่าเหมารถแท็กซี่มาเข้าพักที่โรงแรมแห่งหนึ่งในอำเภอหัวหิน จังหวัดประจวบคีรีขันธ์ ในช่วงเช้ามีวันที่ 20 มกราคม 2563 เริ่มมีอาการป่วยวันที่ 21 มกราคม 2563 ด้วยอาการไข้ ไอ ปวดศีรษะ ปวดเมื่อยกล้ามเนื้อ เข้ามารักษาครั้งแรกที่โรงพยาบาล ในวันที่ 23 มกราคม 2563 ด้วยอาการไข้ 38.6-38.9 องศาเซลเซียส ไอ และปวดศีรษะ ความดันโลหิต 134/79 มิลลิเมตรปรอท ชีพจร 89 ครั้ง/นาที อัตราการหายใจ 18 ครั้ง/นาที โรงพยาบาลรักษาและแยกผู้ป่วยในห้องแยกโรค Negative Pressure และเก็บส่งตรวจทางห้องปฏิบัติการ วันที่ 24 มกราคม 2563 ขณะนี้ยังรอยืนยันผลทางห้องปฏิบัติการ ซึ่งต้องประกาศผลโดยผู้เชี่ยวชาญจากกระทรวงสาธารณสุข

ผู้ป่วยที่เข้าเกณฑ์การสอบสวนโรค (PUI) เนื่องจากเข้าเกณฑ์ทั้ง 3 ส่วน คือ มีไข้ อาการทางเดินหายใจ และมาจากอู่ฮั่น โดยผู้ป่วยมาขอรับบริการที่โรงพยาบาลเนื่องจากมีไข้ โรงพยาบาลเมื่อตรวจสอบคัดกรองได้จึงแจ้งเข้ามา และได้นำผู้ป่วยเข้าห้องแยกโรค Negative Pressure ตามปกติ และเก็บส่งตรวจทางห้องปฏิบัติการ ส่วนการจะบอกว่าผู้ป่วยแต่ละราย ยืนยันว่าเป็นป่วยจากเชื้อ หรือไม่ ต้องพิจารณาข้อมูล 3 ด้าน คือ 1.อาการทางคลินิกกว่าน้อยมากรุนแรงแค่ไหน 2.ข้อมูลทางระบาดวิทยา ติดเชื้อจากไหน สัมผัสกับใคร และ 3. ผลตรวจทางห้องปฏิบัติการ ข้อมูลทั้ง 3 ด้าน และคณะผู้เชี่ยวชาญด้านไวรัส ด้านระบาดวิทยา และด้านคลินิก พิจารณาร่วมกัน หากยืนยันจึงจะแจ้งให้ทราบต่อไป

การติดตามผู้สัมผัส

1. ผู้สัมผัส High risk จำนวน 8 ราย (บุคลากรทางการแพทย์ 8 ราย) เก็บตัวอย่างส่งตรวจทางห้องปฏิบัติการ ติดตามวัดไข้ทุกวัน ไม่พบผู้มีไข้
2. ผู้สัมผัส Low risk จำนวน 21 ราย (บุคลากรทางการแพทย์ 6 ราย, พนักงานโรงแรม 15 ราย) อาการปกติ

สถานการณ์โรคทางเดินหายใจ จังหวัดประจวบคีรีขันธ์

ตารางที่ 2 ผลการเฝ้าระวังกลุ่มอาการคล้ายไข้หวัดใหญ่ (ILI) ของ รพ.ในจังหวัดประจวบฯ ปี 2563 สัปดาห์ที่ 1-2

สัปดาห์	จำนวน รพ. ส่งข้อมูล (แห่ง)	ผู้ป่วย ILI	จำนวน ผู้ป่วยนอก ทั้งหมด	ร้อยละ ILI	รพ.ที่มีสัดส่วน ILI 5-10% (แนวโน้มเพิ่มขึ้น)	รพ.ที่มีสัดส่วน ILI >10% (พิจารณามาตรการฉุกเฉิน)
สัปดาห์ที่ 1	9	1,127	36,955	3.05	11.11	-
สัปดาห์ที่ 2	9	1,202	35,647	3.37	-	11.11

ตารางที่ 3 รายงานการเฝ้าระวัง ILI สัปดาห์ที่ 3 ของ รพ.ในจังหวัดประจวบฯ ระหว่างวันที่ 19-25 มกราคม 2563

วันที่	จำนวน			สัดส่วนผู้ป่วย ILI รายวัน (%)
	สถานพยาบาลที่ส่ง	ผู้ป่วย ILI (ครั้ง)	ผู้ป่วยนอกทั้งหมด (ครั้ง)	
19 มกราคม 2563	8	63	1,160	5.43
20 มกราคม 2563	8	124	4,191	2.96
21 มกราคม 2563	7	78	3,677	2.12
22 มกราคม 2563	7	61	3,710	1.64
23 มกราคม 2563	7	66	3,392	1.95
24 มกราคม 2563	7	73	2,984	2.45
25 มกราคม 2563	3	34	349	9.74+

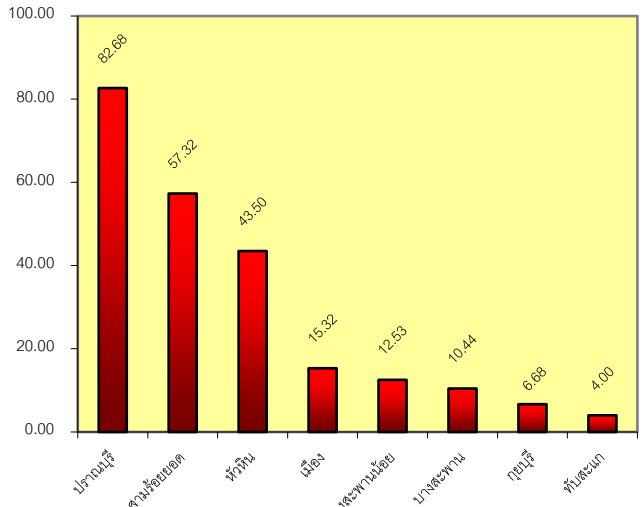
สถานการณ์โรคไข้หวัดใหญ่

ตั้งแต่วันที่ 1 มกราคม 2563 ถึงวันที่ 26 มกราคม 2563 ได้รับรายงานผู้ป่วยโรคไข้หวัดใหญ่ จำนวน 174 ราย คิดเป็นอัตราป่วย 31.99 ต่อประชากรแสนคน ไม่มีรายงานผู้ป่วยเสียชีวิต จำนวนผู้ป่วยต่ำกว่าปีที่ผ่านมาแต่สูงกว่าค่ามัธยฐาน (รูปที่ 1) อัตราส่วนเพศชาย ต่อ เพศหญิง เท่ากับ 1.23:1 กลุ่มอายุที่พบสูงสุดคือกลุ่มอายุ 5-9 ปี อัตราป่วย 73.33 ต่อประชากรแสนคน รองลงมาคือ กลุ่ม 0-4 ปี, 10-14 ปี อัตราป่วย 72.45 และ 54.69 ต่อประชากรแสนคน

อำเภอที่มีอัตราป่วยสูงสุด คือ อำเภอปราณบุรี อัตราป่วย 82.68 ต่อประชากรแสนคน รองลงมาคือ อำเภอสามร้อยยอด, อำเภอหัวหิน, อำเภอเมือง, อำเภอบางสะพานน้อย, อำเภอบางสะพาน, อำเภอกุยบุรี และอำเภอทับสะแก อัตราป่วย 57.32, 43.50, 15.32, 12.53, 10.44, 6.68 และ 4.00 ต่อประชากรแสนคน ตามลำดับ (รูปที่ 2)



รูปที่ 1 จำนวนผู้ป่วยไข้หวัดใหญ่ปี 63 เปรียบเทียบ ปี 62 และ ค่ามัธยฐาน 58-62

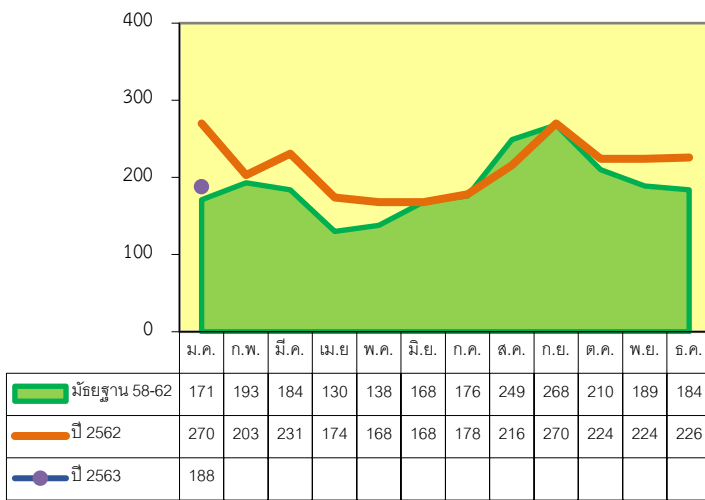


รูปที่ 2 อัตราป่วยไข้หวัดใหญ่สะสมรายอำเภอ ปี 2563 จ.ประจวบคีรีขันธ์

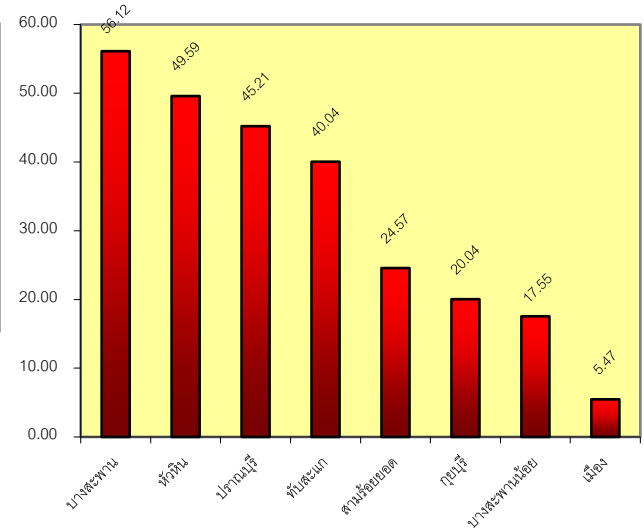
สถานการณ์โรคปอดบวม

ตั้งแต่วันที่ 1 มกราคม 2563 ถึงวันที่ 26 มกราคม 2563 ได้รับรายงานผู้ป่วยโรคปอดบวม จำนวน 188 ราย อัตราป่วย 34.56 ต่อประชากรแสนคน ไม่มีรายงานผู้ป่วยเสียชีวิต จำนวนผู้ป่วยต่ำกว่าปีที่ผ่านมาแต่สูงกว่าค่ามัธยฐาน (รูปที่ 3) อัตราส่วนเพศชาย ต่อ เพศหญิง เท่ากับ 1.04:1 กลุ่มอายุที่พบสูงสุดคือกลุ่มอายุ 0-4 ปี อัตราป่วย 194.30 ต่อประชากรแสนคน รองลงมาคือ กลุ่มอายุ 65 ปี ขึ้นไป และ 55-64 ปี อัตราป่วย 129.68 และ 21.18 ต่อประชากรแสนคน

อำเภอที่มีอัตราป่วยสูงสุด คือ อำเภอบางสะพาน อัตราป่วย 56.12 ต่อประชากรแสนคน รองลงมาคือ อำเภอหัวหิน, อำเภอปราณบุรี, อำเภอทับสะแก, อำเภอสามร้อยยอด, อำเภอกุยบุรี, อำเภอบางสะพานน้อย และอำเภอเมือง อัตราป่วย 49.59, 45.21, 40.04, 24.57, 20.04, 17.55 และ 5.47 ต่อประชากรแสนคน ตามลำดับ (รูปที่ 4)



รูปที่ 3 จำนวนผู้ป่วยปอดบวมปี 63 เปรียบเทียบ ปี 62 และ ค่ามัธยฐาน 58-62



รูปที่ 4 อัตราป่วยปอดบวมสะสมรายอำเภอ ปี 2563 จ.ประจวบคีรีขันธ์

คำแนะนำประชาชนในการเตรียมพร้อมป้องกันควบคุมโรคปอดอักเสบจากเชื้อไวรัสโคโรนาสายพันธุ์ใหม่ 2019

หากท่านมีอาการไข้ ไอ เจ็บคอ น้ำมูกไหล หายใจเหนื่อย ภายใน 14 วัน หลังกลับมาจากเมืองอยู่ต่างประเทศจีน โปรดไปพบแพทย์และยื่นบัตรคำแนะนำด้านสุขภาพสำหรับผู้เดินทางเข้ามาในประเทศไทย กับแพทย์ผู้ทำการรักษาพร้อมแจ้งประวัติการเดินทาง ท่านอาจได้รับเชื้อโรคก่อนเดินทางมายังประเทศไทย กรุณาแจ้งรายละเอียดต่างๆ กับแพทย์ผู้ทำการรักษา เช่น อาการป่วย วันที่เริ่มมีอาการป่วย วันเดินทางมาถึงประเทศไทย สถานที่พัก เพื่อแพทย์จะได้วินิจฉัยได้ถูกต้องและรักษาได้ทันเวลาที่ แพทย์ผู้ทำการรักษาจะรายงานต่อหน่วยงานสาธารณสุขในพื้นที่หรือสำนักงานสาธารณสุขจังหวัด และกรมควบคุมโรค กระทรวงสาธารณสุข เพื่อดำเนินการป้องกันควบคุมโรคโดยเร็ว หากมีข้อสงสัยสามารถสอบถามรายละเอียดได้ที่สายด่วนกรมควบคุมโรค 1422