



ศูนย์ปฏิบัติการภาวะฉุกเฉินด้านการแพทย์และสาธารณสุข สำนักงานสาธารณสุขจังหวัดประจวบคีรีขันธ์ กรณี โรคติดเชื้อไวรัสโคโรนา 2019

สถานการณ์ต่างประเทศ พบผู้ป่วยยืนยัน ใน 213 ประเทศ/

ดินแดน/2 เรือสำราญ ไม่พบประเทศ ดินแดนพบใหม่

พบผู้ป่วยทั่วโลก 5,676,547 ราย เสียชีวิต 351,594 ราย อัตราป่วยตาย ร้อยละ 6.2

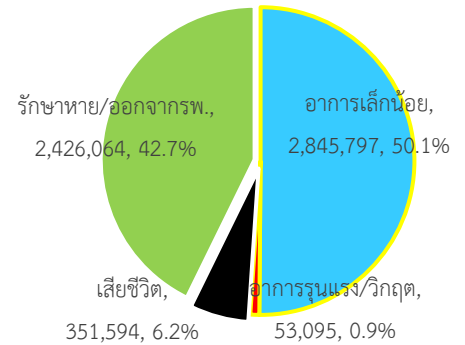
รักษาหาย/ออกจาก รพ. 2,426,064 ราย ร้อยละ 42.7

ผู้ป่วยที่กำลังรักษา อาการเล็กน้อย 50.1 อาการรุนแรง/วิกฤติ ร้อยละ 0.9

ลำดับประเทศ ที่พบโรคติดเชื้อไวรัสโคโรนา 2019 สูงสุด ดังนี้

ข้อมูล <https://www.worldometers.info/coronavirus/> 06.00 น.

ฉบับที่ 135 EOC ครั้งที่ 110 ประจำวันที่ 27 พฤษภาคม 2563 เวลา 09.00 น.



ประเทศ/อื่นๆ	รวมป่วย	ป่วยใหม่	รวมเสียชีวิต	%	เสียชีวิตใหม่	รักษาหาย	%	อาการรุนแรง	อัตราป่วย 1M pop	อัตราตาย 1M pop	อัตราตรวจ 1M pop
สหรัฐอเมริกา	1,725,234	19,008	100,540	5.8	735	478,225	27.7	17,152	5,215	304	46,896
นิวยอร์ก	373,543	1,049	29,416	7.9	106						
นิวยอร์ก	157,412	810	11,197	7.1	42						
บราซิล	391,222	14,553	24,512	6.3	990	158,593	40.5	8,318	1,842	115	4,105
รัสเซีย	362,342	8,915	3,807	1.1	174	131,129	36.2	2,300	2,483	26	62,775
สเปน	283,339	859	27,117	9.6	280	196,958	69.5	854	6,060	580	76,071
สหราชอาณาจักร	265,227	4,043	37,048	14.0	134	N/A	N/A	1,559	3,909	546	54,256
อิตาลี	230,555	397	32,955	14.3	78	144,658	62.7	521	3,813	545	58,540
ฝรั่งเศส	182,722		28,530	15.6	98	65,879	36.1	1,555	2,800	437	21,217
เยอรมัน	181,288	499	8,498	4.7	70	162,000	89.4	821	2,164	101	42,922
ตุรกี	158,762	948	4,397	2.8	28	121,507	76.5	739	1,884	52	22,239
อินเดีย	150,793	5,843	4,349	2.9	177	64,277	42.6	8,944	109	3	2,268
ประเทศกลุ่ม ASEAN											
สิงคโปร์	32,343	383	23	0.07		16,444	50.8	8	5,533	4	50,364
อินโดนีเซีย	23,165	415	1,418	6.12	27	5,877	25.4		85	5	967
ฟิลิปปินส์	14,669	350	886	6.04	13	3,412	23.3	81	134	8	2,809
มาเลเซีย	7,604	187	115	1.51		6,041	79.4	8	235	4	16,086
ไทย	3,045	3	57	1.87		2,929	96.2	57	44	1	5,380
เวียดนาม	327	1		0.00		272	83.2	2	3		2,828
พม่า	206	3	6	2.91		124	60.2		4	0	374
บรูไน	141		1	0.71		137	97.2	2	323	2	42,532
กัมพูชา	124			0.00		122	98.4	1	7		1,102
ลาว	19			0.00		14	73.7		3		806

เขตติดโรคติดต่ออันตราย

1. สาธารณรัฐอิตาลี 2. สาธารณรัฐอิสลามอิหร่าน

3. มาเลเซีย 4. ราชอาณาจักรกัมพูชา 5. สาธารณรัฐประชาธิปไตยประชาชนลาว 6. สาธารณรัฐอินโดนีเซีย 7. สาธารณรัฐแห่งสหภาพพม่า

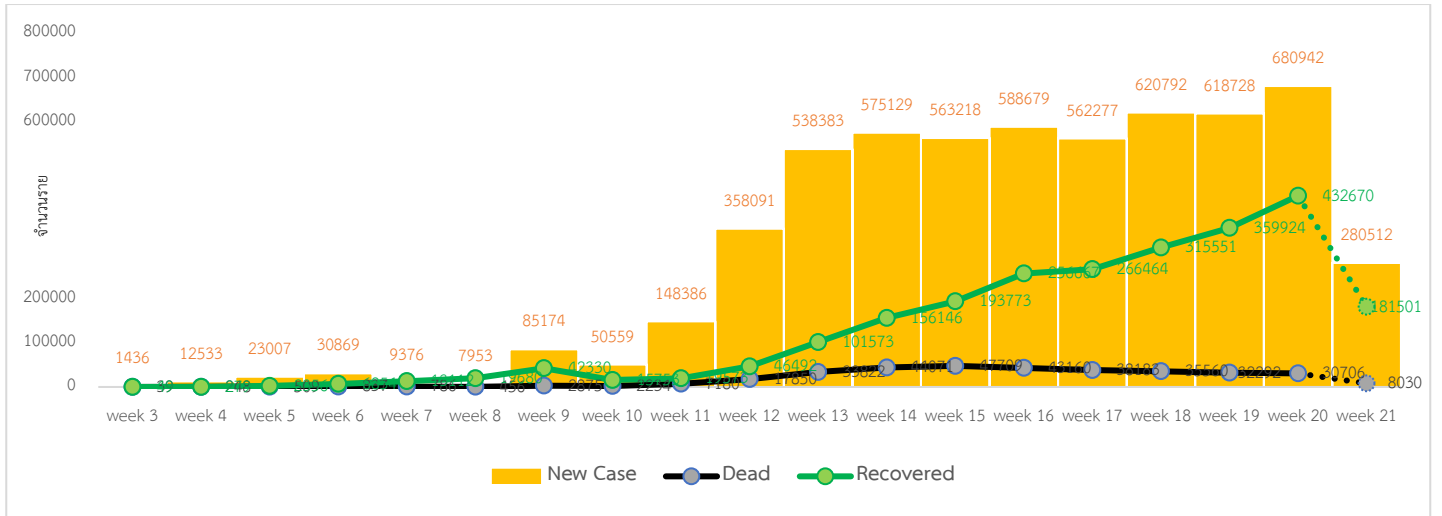
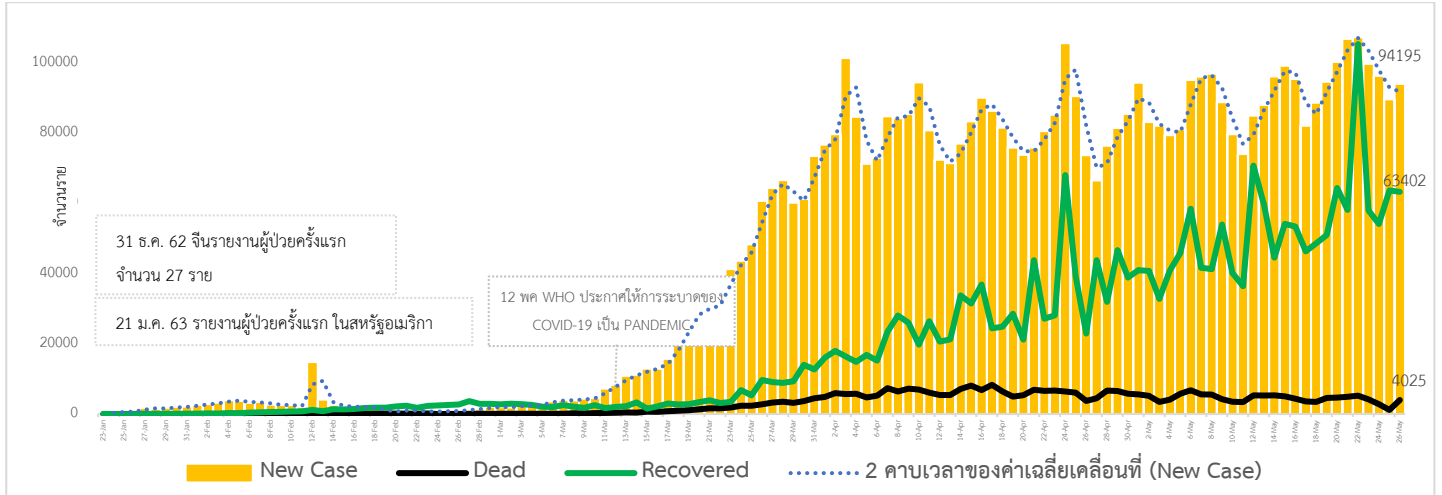
*เขตติดโรคติดต่ออันตราย ฉบับที่ 3 (ประกาศกระทรวงสาธารณสุข เรื่อง ยกเลิกท้องที่นอกราชอาณาจักรที่เป็นเขตติดโรคติดต่ออันตรายกรณีโรคติดเชื้อไวรัสโคโรนา

2019 หรือโรคโควิด 19 (Coronavirus Disease 2019 (COVID-19)) พ.ศ.2563

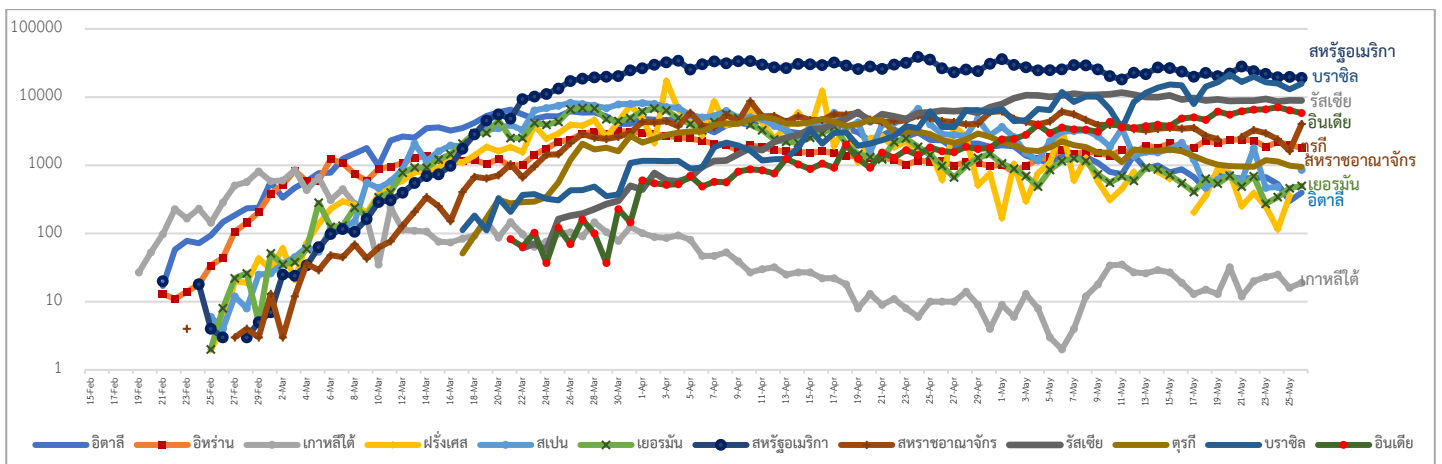
ประกาศยกเลิกสาธารณรัฐเกาหลี (Republic of Korea) และสาธารณรัฐประชาชนจีน (People's Republic of China) รวมถึงเขตบริหารพิเศษมาเก๊า (Macao)

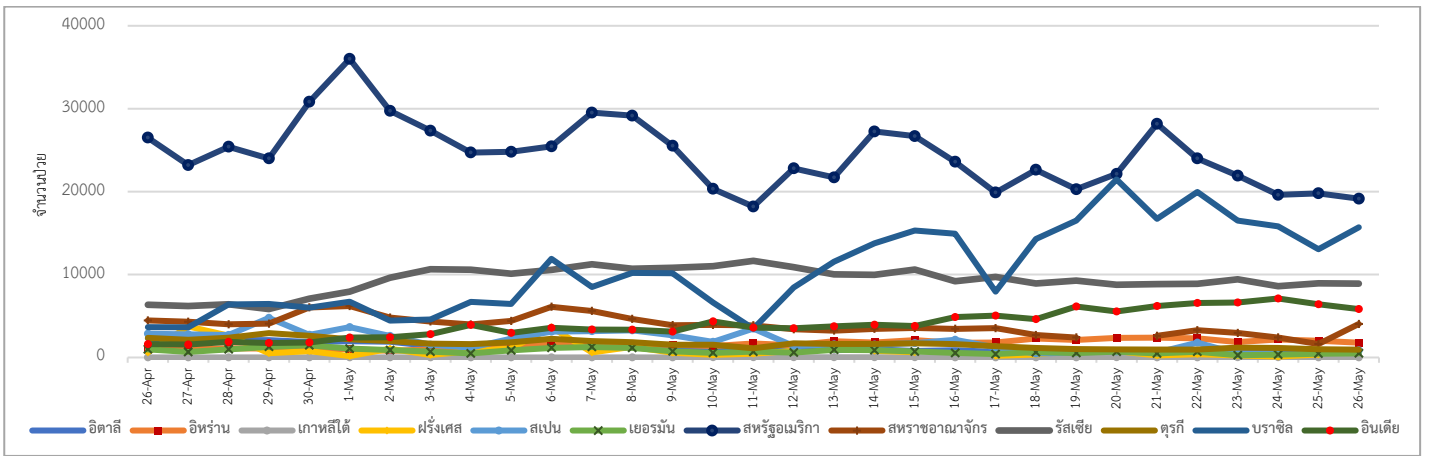
และเขตบริหารพิเศษฮ่องกง (Hong Kong) จากการเป็นท้องที่นอกราชอาณาจักรที่เป็นเขตติดโรคติดต่ออันตราย

แนวโน้มจำนวนผู้ป่วย ผู้รักษาหาย/ออกจากโรงพยาบาลและผู้เสียชีวิต รายใหม่ โรคติดเชื้อไวรัสโคโรนา 2019 ทั่วโลก



แนวโน้มจำนวนผู้ป่วยใหม่รายวัน โรคติดเชื้อไวรัสโคโรนา 2019 10 ลำดับประเทศที่พบผู้ป่วยสูง





ประเด็นข่าวที่น่าสนใจ ณ วันที่ 26 พฤษภาคม 2563

องค์การอนามัยโลก : ดร. ทีโดรส อัดฮานอม กีบรีเยซุส ผู้อำนวยการองค์การอนามัยโลกแถลงต่อผู้สื่อข่าว หลังมีการยกเลิกสถานการณ์ฉุกเฉินในญี่ปุ่น ยกย่องความสำเร็จของญี่ปุ่นในการควบคุมการระบาดของโรคติดเชื้อไวรัสโคโรนา 2019

ผู้อำนวยการองค์การอนามัยโลกกล่าวว่า ญี่ปุ่นที่เคยมีผู้ติดเชื้อใหม่มากกว่า 700 คนต่อวันในช่วงสูงสุดของการระบาด มีผู้ติดเชื้อใหม่เพียงวันละประมาณ 40 คนในปัจจุบัน และยังมีผู้เสียชีวิตน้อยมาก อย่างไรก็ตามผู้อำนวยการองค์การอนามัยโลกยังคงย้ำถึงความจำเป็นที่ญี่ปุ่นจะต้องดำเนินมาตรการหลักต่อไป ซึ่งรวมถึงการระบุตัวผู้ป่วย การติดตาม การดูแล และการแยกกักกันที่เหมาะสม แม้จะมีการยกเลิกมาตรการที่เข้มงวดไปแล้วก็ตาม ด้านนาย ไมเคิล ไรอัน ผู้อำนวยการโครงการฉุกเฉินขององค์การอนามัยโลก กล่าวว่า ขณะนี้ทั่วโลกกำลังอยู่ในช่วงกลางของการระบาดระลอกแรก และเตือนว่าในอีกหลายเดือนข้างหน้า อาจเกิดการระบาดระลอกสองขึ้นได้ ในอีกหลายประเทศ

ญี่ปุ่น : สำนักข่าวต่างประเทศรายงานว่า รัฐบาลญี่ปุ่นยกเลิกคำสั่งภาวะฉุกเฉินที่ใช้เพื่อควบคุมการระบาดของไวรัสโควิด-19 ครอบคลุมพื้นที่ในประเทศแล้ว เมื่อวันที่จันทร์ที่ 25 พ.ค. 2563 และวางแผนเปิดเศรษฐกิจของประเทศอย่างค่อยเป็นค่อยไป และระมัดระวังไม่ให้เกิดการระบาดระลอกใหม่ เมื่อสัปดาห์ก่อน ญี่ปุ่นยกเลิกภาวะฉุกเฉินในพื้นที่ส่วนใหญ่ของประเทศ เหลือเพียงกรุงโตเกียวกับ 6 จังหวัดโดยรอบ และจังหวัดฮอกไกโด ทางตอนเหนือ ที่การระบาดรุนแรงที่สุด กระทั่งรัฐบาลตัดสินใจยกเลิกคำสั่งทุกพื้นที่ในวันจันทร์ อย่างไรก็ตาม นายกรัฐมนตรีญี่ปุ่นเตือนให้ประชาชนปรับตัวเข้ากับการใช้ชีวิตแบบ ‘นิวนอร์มอล’ หรือ ความปกติแบบใหม่ และหลีกเลี่ยงการอยู่ในสถานที่ปิด, ที่มีผู้คนหนาแน่น และการสัมผัสใกล้ชิด ทั้งนี้ นายฯ อาเบะประกาศใช้คำสั่งภาวะฉุกเฉินเมื่อช่วงต้นเดือนเมษายน หลังจำนวนผู้ติดเชื้อเพิ่มขึ้นอย่างรวดเร็ว จนเกิดความกังวลว่าระบบสาธารณสุขของประเทศจะรับไม่ไหว แต่ตอนนี้จำนวนผู้ติดเชื้อรายใหม่ในแต่ละวันลดลงจากช่วงพีคที่สุด ซึ่งมีมากกว่า 700 ราย เหลือเพียงประมาณ 10 รายเท่านั้น รัฐบาลญี่ปุ่นยังเตรียมเพิ่มประเทศในบัญชีห้ามเดินทางเข้าญี่ปุ่นเป็น 111 ประเทศ โดยเพิ่มจากเดิม 11 ประเทศรวมสหรัฐฯ, อินเดีย กับแอฟริกาใต้ เข้าไปด้วย โดยจะมีผลบังคับใช้ในวันพุธที่ 27 พ.ค.นี้ ตามมาตรการดังกล่าว ชาวต่างชาติที่อาศัยอยู่ในประเทศที่ถูกขึ้นบัญชี จะไม่สามารถเดินทางเข้าสู่ญี่ปุ่นได้ ขณะที่พลเรือนญี่ปุ่นยังสามารถเข้าประเทศได้ แต่ต้องเข้ารับการตรวจและกักตัว 14 วัน

สหรัฐอเมริกา : กระทรวงสาธารณสุขสหรัฐอเมริกาเผย พบการระบาดของโควิด-19 จากร้านทำผมในเมืองสปริงฟิลด์ รัฐมิสซูรี โดยการสืบสวนโรคพบว่า มีช่างทำผมคนหนึ่งมีอาการป่วยแต่ยังทำงานต่อเนื่องกว่า 1 อาทิตย์ โดยรับลูกค้าทั้งหมด 91 ราย ส่วนคนที่สอง มีอาการป่วยแต่ยังทำงานต่อไปอีก 5 วัน รับลูกค้าทั้งหมด 56 คน และในร้านมีพนักงานอีก 7 คน รวมผู้มี

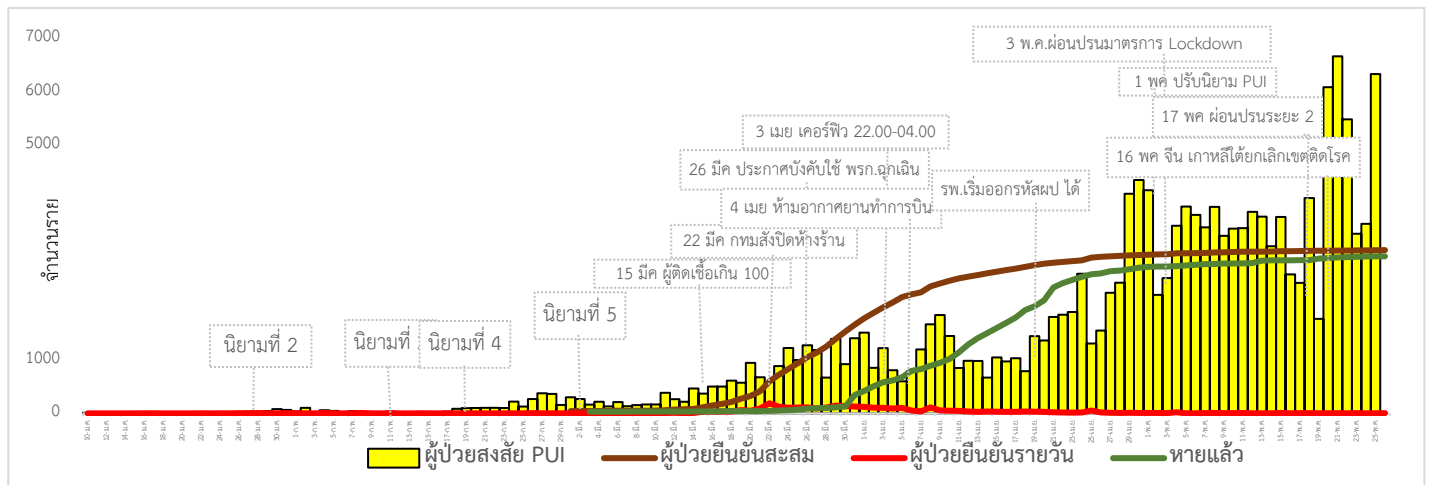
ความเสี่ยงทั้งหมด 154 คน อย่างไรก็ตามจากการสอบสวนพบว่าทั้งช่างทำผมและลูกค้าใส่หน้ากากอนามัย จึงมีความหวังว่าจะลดโอกาสติดเชื้อลงได้ โดยในขณะนี้ก็มีเพียงช่างทำผมคนที่สองเท่านั้นที่ติดเชื้อ

- อีริก เจฟฟรีย์ โทพอล แพทย์โรคหัวใจชาวอเมริกันและผู้เขียนหนังสือขายดีหลายเล่มได้ยกย่อง 5 ประเทศที่ประสบความสำเร็จในการควบคุมการแพร่ระบาดของไวรัสโควิด-19 ได้แก่ นิวซีแลนด์ ไชล์แลนด์ ใต้หวัน เวียดนาม และประเทศไทย ยอดการติดเชื้อโควิด-19 มีลักษณะเป็นกราฟรูปประขังคว่ำ บ่งชี้ว่าการแพร่ระบาดกำลังเข้าสู่ทิศทางขาลง และใกล้ถึงระยะสิ้นสุดของการแพร่ระบาด สถานการณ์การแพร่ระบาดของโควิด-19 ในนิวซีแลนด์ ไชล์แลนด์ ใต้หวัน เวียดนาม และประเทศไทย ซึ่งได้เริ่มทยอยเปิดเศรษฐกิจอีกครั้งหลังจากที่มีการใช้มาตรการล็อกดาวน์อย่างเข้มงวดจนทำให้จำนวนผู้ติดเชื้อชะลอลง
- รายงานว่ามีบริษัทใหญ่ระดับโลกอย่างน้อย 5 แห่งมีแผนให้พนักงานทำงานจากบ้านอย่างถาวรเป็นวิถีใหม่ โดยยกตัวอย่าง มาร์ค ซัคเคอร์เบิร์ก ผู้บริหาร Facebook ว่าเขาอาจจะเปิดให้ 50% ของพนักงานทำงานที่บ้านภายใน 5-10 ปีโดยเห็นว่าเป็นการสนองความต้องการของพนักงานและเปิดโอกาสในการได้พนักงานที่มีความหลากหลายมากขึ้น เช่นเดียวกับ Twitter ที่จะอนุญาตให้พนักงานทำงานที่บ้านถาวรเช่นกัน แต่ยังไม่ระบุชัดเจนว่าเป็นงานประเภทใด ขณะที่ Square เจ้าของเดียวกับ twitter ก็มีแผนให้พนักงานทำงานที่บ้านเช่นกัน หลังเหตุการณ์โควิด 19

ไทย : นางนฤมล ภิญโญสินวัฒน์ โฆษกประจำสำนักนายกรัฐมนตรี แถลงภายหลังการประชุมคณะรัฐมนตรี (ครม.) ว่า ที่ประชุม ครม. มีมติเห็นชอบขยาย พ.ร.ก.การบริหารราชการในสถานการณ์ฉุกเฉิน ไปอีก 1 เดือน ระหว่างวันที่ 1 มิถุนายน - 30 มิถุนายน 2563 ตามที่ ศบค. เสนอ ด้าน พล.อ.สมศักดิ์ รุ่งสิตา เลขาธิการสภาความมั่นคงแห่งชาติ (สมช.) ในฐานะประธานคณะกรรมการเฉพาะกิจพิจารณาผ่อนคลายการบังคับใช้มาตรการในการป้องกันและยับยั้งการแพร่ระบาดของโรคติดต่อเชื้อไวรัสโคโรนา 2019 (โควิด-19) เปิดเผยว่า ในวันพรุ่งนี้ เวลา 13.30 น. จะมีการประชุม สมช. เพื่อพิจารณาผ่อนปรนกิจการต่าง ๆ รวมถึงข้อเสนอการปรับลดเวลาเคอร์ฟิวลงจากเวลา 23.00-04.00 น. เป็น เวลา 24.00-04.00 น. หรือ 23.00-03.00 น. เพื่อให้ประชาชน หางานเข้ากินค่ำ และพ่อค้าแม่ค้าได้ประกอบอาชีพอย่างสะดวก ซึ่งรายละเอียดต่าง ๆ ขอให้รอวันพรุ่งนี้ จากนั้นจะนำเรื่องที่หารือเข้าเสนอต่อที่ประชุม ศบค. พิจารณาต่อในวันที่ 29 พฤษภาคม

- นายอนุทิน กล่าวว่าทั่วโลกชื่นชมกระทรวงสาธารณสุขและวงการแพทย์ไทยเป็นอย่างมาก ที่สามารถควบคุมป้องกันการระบาดของโรคโควิด 19 ให้อยู่ในเกณฑ์ที่ระบบสาธารณสุขรับมือได้ ทั้งนี้มาจากความร่วมมือของบุคลากรด้านการแพทย์และสาธารณสุขทุกสังกัด รวมทั้งความร่วมมือของประชาชนทุกคนในการดูแลและป้องกันตนเอง โดยในวันนี้รัฐบาลได้หารือถึงการผ่อนปรนมาตรการต่าง ๆ มากขึ้นเรื่อย ๆ เพื่อให้ภาคเศรษฐกิจฟื้นตัวถือเป็นเรื่องสำคัญ และเป็นช่วงหัวเลี้ยวหัวต่อที่ประชาชนต้องตื่นตัวร่วมมือกันป้องกันการระบาระลอกที่ 2 ซึ่งความสำเร็จที่แท้จริงนั้นไม่ได้อยู่ที่จำนวนตัวเลขผู้ป่วยเป็นศูนย์ แต่อยู่ที่การที่เราได้ค้นหาผู้ป่วยเพิ่มมากขึ้นหรือการทำ Active Case finding และเมื่อมีผู้ติดเชื้อจะต้องดูแลรักษาให้หาย ซึ่งในขณะนี้ผู้ป่วยที่พบส่วนใหญ่เป็นผู้ป่วยที่ติดเชื้อจากต่างประเทศและพบ ใน State Quarantine นอกจากนี้การผ่อนปรนให้เปิดกิจการต่าง ๆ ก็เป็นเรื่องสำคัญประชาชนตระหนักถึงการใช้น้ำกอกอนามัยมากขึ้น ซึ่งเป็นวิถีชีวิตใหม่แบบ New Normal ที่จะช่วยให้ระบบเศรษฐกิจดำเนินต่อไปได้” นายอนุทินกล่าวต่อ ทั้งนี้ ประเทศไทยเข้าสู่ฤดูฝนเป็นฤดูกาลระบาดของโรคไข้หวัดใหญ่ และในสถานการณ์โรคโควิด 19 บุคลากรทางการแพทย์มีความเสี่ยง กรมควบคุมโรคได้จัดหาวัคซีนป้องกันโรคไข้หวัดใหญ่ชนิด 4 สายพันธุ์ 4.1 แสนโดส ฉีดให้บุคลากรทั่วประเทศ นอกจากนี้ได้ร่วมกับสำนักงานหลักประกันสุขภาพแห่งชาติ จัดหาวัคซีนให้ประชาชนกลุ่มเสี่ยงอีก 4.11 ล้านโดส สามารถไปรับบริการวัคซีนที่สถานบริการสาธารณสุขของรัฐ และสถานพยาบาลเอกชนที่เข้าร่วมโครงการหลักประกันสุขภาพแห่งชาติ ตั้งแต่วันที่จนถึง 31 สิงหาคม 2563

สถานการณ์การคัดกรองผู้ป่วยสงสัยโรคติดเชื้อไวรัสโคโรนา 2019 ในประเทศไทย ตามอาการ



วันที่ 25 พฤษภาคม 2563 ณ เวลา 18.00 น. พบผู้ป่วยที่มีอาการตามนิยามเฝ้าระวังโรครายใหม่ จำนวน 6,329 ราย ดังตาราง

สถานการณ์	ผู้ป่วยสะสม
จำนวนผู้ป่วยที่มีอาการเข้าได้ตามนิยาม	160,320
<ul style="list-style-type: none"> คัดกรองพบที่สนามบิน คัดกรองที่ทำเรือ เข้ารับการรักษาที่โรงพยาบาลด้วยตนเอง (รพ.เอกชน 62,110 ราย รพ.รัฐ 96,080 ราย และอยู่ระหว่างสอบสวน 801) รับแจ้งจากโรงแรม ศูนย์เอร์วีน มหาวิทยาลัยและมัคคุเทศก์และอู่ตะเภา 	1,214 2 158,991 88
<ul style="list-style-type: none"> จำนวนผู้ป่วยยืนยัน (26 พฤษภาคม 2563) 	3,045 (+3)
<ul style="list-style-type: none"> หายป่วยและแพทย์อนุญาตให้ออกจากโรงพยาบาล อยู่ระหว่างการรักษาพยาบาล เสียชีวิต 	2,929 59 57
<ul style="list-style-type: none"> การติดเชื้อของผู้ป่วยยืนยันสะสม 	3,045
<ul style="list-style-type: none"> จากภายในประเทศ จากต่างประเทศ 	2,444 601 (+3)
<ul style="list-style-type: none"> กักกันในพื้นที่รัฐกำหนด* ศูนย์ตม.สงขลา 	105 65

*หมายเหตุ: เริ่มมีมาตรการกักกันผู้ที่เดินทางมาจากต่างประเทศตั้งแต่วันที่ 3 เมษายน

ผู้ติดเชื้อใหม่ทั้ง 3 คน พบใน State Quarantine โดยรายแรกเป็นหญิงไทย อายุ 51 ปี พนักงานนวด กลับมาจากรัสเซีย ขณะนี้ไม่มีอาการ ส่วนอีก 2 คน เป็นชายไทย อายุ 45 ปี เดินทางกลับมาจากคูเวต มีอาการไอและตรวจพบเชื้อวันที่ 25 พ.ค.ที่ผ่านมา ขณะที่สถิติ State Quarantine และ Local Quarantine พบว่า มีคนไทยเดินทางมาจากยุโรป 7 ประเทศ แอฟริกา 4 ประเทศ อเมริกา 4 ประเทศ ออสเตรเลีย 2 ประเทศ และเอเชีย 19 ประเทศ โดยเจ้าหน้าที่คัดกรองเพื่อหาผู้ติดเชื้อจากกลุ่มคนไทยที่เข้ากักกันในสถานที่ของรัฐได้อย่างมีประสิทธิภาพ

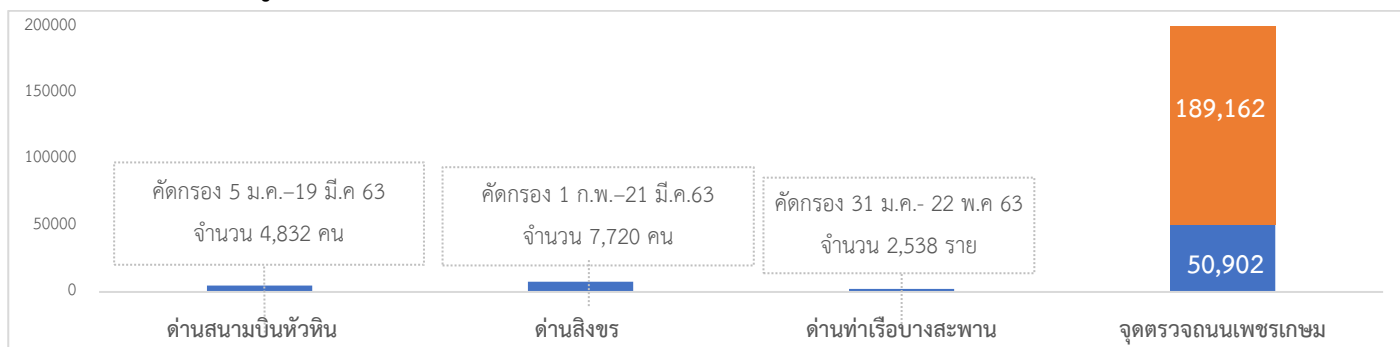
สำหรับประเทศที่คนไทยเดินทางกลับมามากที่สุด คือ มาเลเซีย 12,774 คน พบติดเชื้อ COVID-19 จำนวน 4 คน รองลงมา กลับจากอินเดีย 1,883 คน พบติดเชื้อ 2 คน ขณะที่สหรัฐฯ มีคนไทยเดินทางกลับมา 1,468 คน พบติดเชื้อแล้ว 5 คน

จำนวนผู้เดินทางกลับประเทศไทย (SQ, LQ) ที่ตรวจพบติดเชื้อ ระหว่างวันที่ 3 เมษายน – 25 พฤษภาคม 2563



แหล่งข้อมูล: กรมควบคุมโรค, กระทรวงมหาดไทย, กระทรวงกลาโหม, worldometers.info
 ประมวลผลโดย สำนักงานการวิจัยแห่งชาติ (วช.)
 ศูนย์ปฏิบัติการด้านนวัตกรรมการแพทย์ และการวิจัยและพัฒนาฯ กระทรวงการอุดมศึกษา วิทยาศาสตร์ วิจัยและนวัตกรรม

1. ผลงานการคัดกรองผู้ป่วยสงสัยโรคติดเชื้อไวรัสโคโรนา 2019 ในจังหวัดประจวบคีรีขันธ์



จำนวนคัดกรองที่ด่านสนามบินหัวหิน ด่านสิงขร และด่านท่าเรือ จำนวน 4,832, 7,720 และ 2,538 ราย ตามลำดับ ไม่พบผู้มีอาการเข้าได้ตามนิยาม ส่วนจุดตรวจควบคุมการแพร่ระบาดของโรคติดเชื้อไวรัสโคโรนา 2019 (จุดตรวจถนนเพชรเกษม) รวม คัดกรองสะสม 240,064 ราย พบมีอาการใช้ >37.5 °C จำนวน 41 ราย ในจังหวัด 14 ราย นอกจังหวัด 27 ราย ดังนี้

จุดที่ 1 อำเภอหัวหิน วันที่ 26 พฤษภาคม 2563 คัดกรอง 6,477 ราย ไม่พบผู้มีอาการ สะสมคัดกรองตั้งแต่วันที่ 26 มีนาคม-26 พฤษภาคม 2563 คัดกรองทั้งหมด 189,162 ราย

จุดที่ 2 อำเภอบางสะพานน้อย วันที่ 26 พฤษภาคม 2563 คัดกรอง 1,225 ราย สะสมคัดกรองตั้งแต่วันที่ 26 มีนาคม-26 พฤษภาคม 2563 คัดกรองทั้งหมด 50,902 ราย

กิจกรรมการเฝ้าระวัง ค้นหาผู้ป่วยสงสัยโรคติดเชื้อไวรัสโคโรนา 2019 และการทำ Home Quarantine ในพื้นที่

2.1 การเฝ้าระวังในผู้ที่เดินทางมาจากเขตติดโรคและพื้นที่ระบาด ในจังหวัดประจวบคีรีขันธ์

จำนวนคัดกรอง ตั้งแต่วันที่ 11 กุมภาพันธ์-17 เมษายน 2563 จำนวน 3,575 ราย จบการติดตามทั้งหมดแล้ว พบผู้มีอาการเข้าตามนิยามเฝ้าระวังสะสม 13 ราย ในจำนวนนี้เป็นผู้ป่วยยืนยันพบเชื้อ จำนวน 1 ราย

2.2 การติดตามคัดกรองผู้ถูกกักที่สำนักงานตรวจคนเข้าเมืองประจวบคีรีขันธ์ (ด้านสิ่งขร)

สัญชาติ	จำนวนผู้ถูกกักกัน	อยู่ระหว่างเฝ้าระวัง	เฝ้าระวังครบ 14 วัน ยังคงกักกัน	หมายเหตุ
ปากีสถาน	19		19	เข้ามาอยู่ที่กักกันก่อนการระบาดไม่พบผู้มีอาการตามนิยามเฝ้าระวัง
อุยกูร์	2		2	
เมียนมา	54	16	38	ผลการวัดอุณหภูมิ 26 พฤษภาคม 2563 ไม่มีอาการใช้
รวม	75	16	59	

2.3 การคัดกรองผู้เดินทางกลับจาก กทม.และปริมณฑล ระหว่างวันที่ 6 มีนาคม-26 พฤษภาคม 2563

อำเภอ	กรุงเทพฯและปริมณฑล				
	รายใหม่	Home Quarantine	อยู่ระหว่างติดตาม	จบการติดตาม	ผู้มีอาการตามนิยาม
หัวหิน	43	1,082	194	888	
ปราณบุรี	0	242	8	234	
สามร้อยยอด	6	379	15	364	
กุยบุรี	0	449	3	446	
เมือง	0	747	9	738	
ทับสะแก	0	642	4	638	
บางสะพาน	0	794	16	778	
บางสะพานน้อย	9	629	53	576	
รวม	58	4,964	302	4,662	

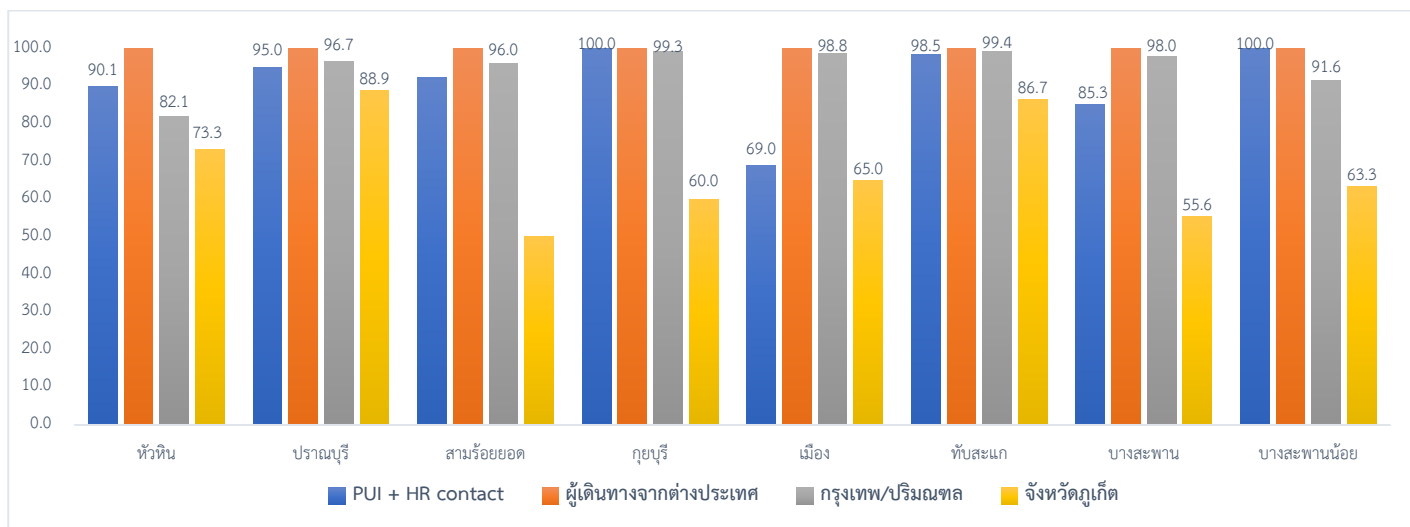
2.4 การคัดกรองผู้เดินทางกลับจากจังหวัดภูเก็ต วันที่ 26 พฤษภาคม 2563

อำเภอ	ผู้เดินทางกลับจากจังหวัดภูเก็ต				
	รายใหม่	Home Quarantine	อยู่ระหว่างติดตาม	จบการติดตาม	ผู้มีอาการตามนิยาม
หัวหิน	0	15	4	11	
ปราณบุรี	0	27	3	24	
สามร้อยยอด	0	8	4	4	
กุยบุรี	0	5	2	3	
เมือง	0	20	7	13	
ทับสะแก	0	15	2	13	
บางสะพาน	0	18	8	10	
บางสะพานน้อย	0	30	11	19	
รวม	0	138	41	97	

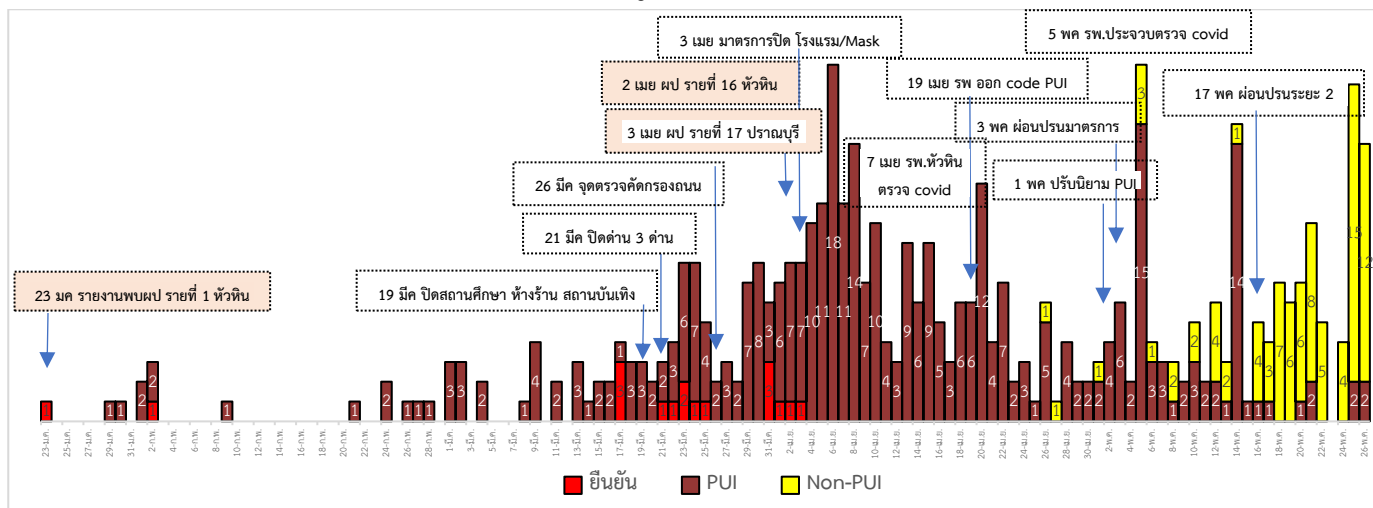
สรุปการติดตาม Home Quarantine จังหวัดประจวบคีรีขันธ์

จังหวัด	Home Quarantine				รวมติดตาม	ผลการติดตาม	
	PUI + HR contact	ผู้เดินทางจากต่างประเทศ	กรุงเทพ/ปริมณฑล	ภูเก็ต		ครบ 14 วัน	ไม่ครบ
หัวหิน	131	552	1,082	15	1,780	1,569(88.1)	211
ปราณบุรี	60	36	242	27	365	351(96.2)	14
สามร้อยยอด	13	28	379	8	428	408(95.3)	20
กุยบุรี	9	12	449	5	475	470(98.9)	5
เมือง	145	159	747	20	1,071	1,010(94.3)	61
ทับสะแก	65	75	642	15	797	790(99.1)	7
บางสะพาน	34	155	794	18	1,001	972(97.1)	29
บางสะพานน้อย	15	5	629	30	679	615(90.6)	64
ประจวบคีรีขันธ์	472	1,022	4,964	138	6,596	6,185	411
ครบติดตาม	(85.6%)	(100%)	(93.9%)	(70.3%)		(93.8%)	

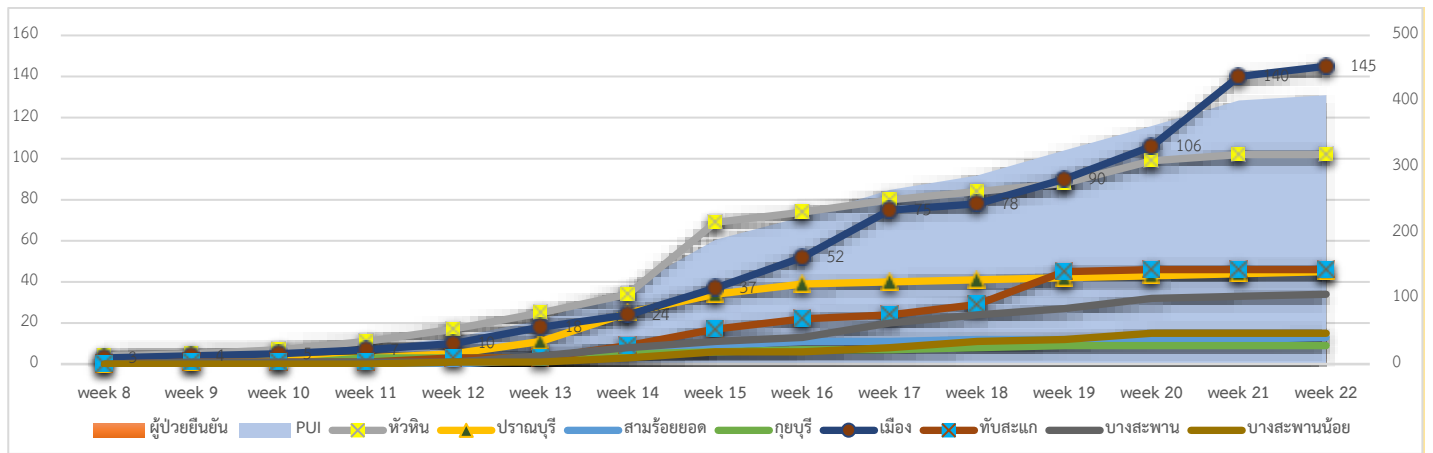
การติดตาม Home Quarantine จังหวัดประจวบคีรีขันธ์ จำแนกรายอำเภอ



3. การติดตามเฝ้าระวัง เข้าเกณฑ์สอบสวน (PUI) และ ผู้ป่วยยืนยันโรคติดเชื้อไวรัสโคโรนา 2019 จังหวัดประจวบคีรีขันธ์



จำนวนผู้ป่วย เข้าเกณฑ์สอบสวน (PUI) และ ผู้ป่วยยืนยันโรคติดเชื้อไวรัสโคโรนา 2019 สะสมรายสัปดาห์



การรับแจ้งผู้ป่วยเฝ้าระวังรายใหม่ ประจำวันที่ 26 พฤษภาคม 2563 PUI จำนวน 2 ราย Non-PUI จำนวน 12 ราย

อำเภอ	รายละเอียด	ผลตรวจ
อำเภอปราณบุรี PUI 1 ราย	เพศชาย อายุ 24 ปี สัญชาติไทย 1-19 พ.ค.63 พักผ่อนอยู่เกาะสมุย จ.สุราษฎร์ธานี 20 พ.ค.63 เดินทางมาบ้านพ่อแม่ ที่ จ.สงขลา 22 พ.ค.63 เดินทางมาพักโรงแรมใน อ.ปราณบุรี 23 พ.ค.63 เข้ากักตัวที่โรงแรมอนเนกซ์นักเรียน เริ่มมีอาการไอ 24 พ.ค.63 มีไข้ต่ำๆ ไอแห้งๆ หมดเมื่อยตัว 26 พ.ค.63 มารักษา รพ.ด้วยอาการ ไอ ผล x-ray ปอดปกติ	รอผล
อำเภอสามร้อยยอด PUI 1 ราย	เพศชาย อายุ 43 ปี สัญชาติไทย อาชีพขายน้ำปั่นที่บ้าน ลูกค้าเป็นคนไทยและแรงงานต่างด้าว เริ่มป่วย 20 พ.ค.63 ด้วยอาการ ไอ เจ็บหน้าอก หายใจเหนื่อยหอบ ผล x-ray ปอดผิดปกติ แพทย์วินิจฉัย R/O TB 22 พ.ค.63 ผล Negative 26 พ.ค.63 มารพ.ด้วยอาการ ไอ 38.8 ไอ เจ็บหน้าอก หายใจเหนื่อยหอบ ผล x-ray ปอดแย่ง	รอผล
อำเภอเมือง Non-PUI 12 ราย	รายที่ 1 เพศชาย อายุ 81 ปี สัญชาติไทย แพทย์จะทำการเจาะคอ รายที่ 2 เพศหญิง อายุ 56 ปี สัญชาติไทย แพทย์นัดผ่าตัดนิ้ว รายที่ 3 เพศหญิง อายุ 60 ปี สัญชาติไทย แพทย์นัดผ่าตัดขูดมดลูก ผล x-ray ปอดปกติ รายที่ 4 เพศชาย อายุ 60 ปี สัญชาติไทย แพทย์นัดส่องกล้องตรวจลำไส้ใหญ่ รายที่ 5 เพศหญิง อายุ 39 ปี สัญชาติไทย แพทย์นัดผ่าตัดคลอดลูก รายที่ 6 เพศหญิง อายุ 20 ปี สัญชาติไทย แพทย์นัดผ่าตัดคลอดลูก รายที่ 7 เพศชาย อายุ 64 ปี สัญชาติไทย แพทย์นัดผ่าตัดไส้เลื่อน รายที่ 8 เพศหญิง อายุ 46 ปี สัญชาติไทย แพทย์นัดส่องกล้องตรวจลำไส้ใหญ่ รายที่ 9 เพศหญิง อายุ 51 ปี สัญชาติไทย แพทย์นัดผ่าตัดก้อนที่เต้านม ผล x-ray ปอดปกติ รายที่ 10 เพศชาย อายุ 40 ปี สัญชาติไทย แพทย์จะส่งไปตรวจระดับที่รพ.ราชวิถี ขอผลตรวจ COVID-19 รายที่ 11 เพศชาย อายุ 63 ปี สัญชาติไทย แพทย์นัดผ่าตัดก้อนที่ขาหนีบข้างซ้าย รายที่ 12 เพศหญิง อายุ 37 ปี สัญชาติไทย แพทย์นัดผ่าตัดนิ้วในอุ้งน้ำดี	รายที่ 1-3 ไม่พบเชื้อ รายที่ 4 รอผล รายที่ 5-11 ไม่พบเชื้อ รายที่ 12 รอผล

สรุปผู้ป่วยเข้าเกณฑ์สอบสวนโรคติดเชื้อไวรัสโคโรนา 2019 จังหวัดประจวบคีรีขันธ์

ผู้ป่วยเข้าเกณฑ์สอบสวนโรค		ไม่พบเชื้อ	รอผลห้องปฏิบัติการ	รักษาอยู่	ออกจาก รพ.
รายใหม่	สะสม	407	2	2	407
2	409				

สรุปผู้ป่วยยืนยันโรคติดเชื้อไวรัสโคโรนา 2019 จังหวัดประจวบคีรีขันธ์

ผู้ป่วยยืนยันพบเชื้อ		รักษาอยู่	อาการรุนแรง	รักษาหาย/ออกจาก รพ.	เสียชีวิต
รายใหม่	สะสม	0	0	15	2
0	17				
ไม่พบผู้ติดเชื้อ รายใหม่เป็นวันที่ 54					ราย 1 เสียชีวิตก่อนได้รับการรักษาในรพ. ราย 2 เสียชีวิต รพ.นอกจังหวัด สูงอายุ มีโรคประจำตัว

มาตรการภายในจังหวัดประจวบคีรีขันธ์

1. ทุกโรงพยาบาล/โรงพยาบาลส่งเสริมสุขภาพตำบล จัดทำป้ายคัดกรองไว้ที่ OPD/ ER ทั้งในเวลาและนอกเวลา
2. ทุกโรงพยาบาลกำหนดเส้นทางเคลื่อนย้ายผู้ป่วยที่เข้าเกณฑ์สอบสวนโรคและซุ่มการเคลื่อนย้ายผู้ป่วย
3. กำหนดห้องแยกผู้ป่วย (ห้องพิเศษ) และเตรียม Cohort Ward
4. กำหนดทีมงาน/ ฝึกซ้อมการใส่ชุด PPE และการทำลายเชื้อ
 - ทีมแพทย์รักษา
 - ทีมพยาบาล
 - ทีม Lab
 - ทีมสอบสวนโรค
 - ทีมทำความสะอาด
 - ทีม IC ที่คอยกำกับ
5. จัดเตรียมยา เวชภัณฑ์ และทรัพยากร ให้เหมาะสมและเพียงพอ
6. หากพบผู้เข้าเกณฑ์การสอบสวนโรคให้รักษาไว้ที่ รพ.นั้นๆ
7. ถ้าผู้ป่วย มีอาการหนักขึ้น ให้ส่งต่อตามระบบเดิม โดยต้องรับรักษาภายในจังหวัด ถ้าจะออกนอกจังหวัด จะอยู่ในความรับผิดชอบของ เขตสุขภาพที่ 5/ กระทรวงสาธารณสุข
8. สำนักงานสาธารณสุขจังหวัดประจวบคีรีขันธ์ พัฒนาทีม CDCU การใช้ PPE, การทำลายเชื้อ, การสอบสวน, เก็บตัวอย่าง
9. ประชาสัมพันธ์เชิงรุกและการให้ข้อมูลแก่สาธารณะ
 - ให้ประชาชนมีการสวมใส่หน้ากากอนามัยชนิดผ้า ในกรณีเข้าไปที่มีคนจำนวนมาก ได้แก่ ตลาด ห้างสรรพสินค้า โรงภาพยนตร์ โรงพยาบาล รถตู้ รถแท็กซี่ เครื่องบิน เป็นต้น
 - การกำจัดหน้ากากอนามัย สำหรับประชาชนให้ใส่ในถุงพลาสติกมัดปากถุงให้แน่นแล้วนำไปให้รพ.สต.ในพื้นที่กำจัดที่เตาเผาขยะติดเชื้อ สำหรับหน่วยงาน ให้มีถังขยะติดเชื้อเพื่อทิ้งหน้ากากอนามัยที่ใช้แล้ว
 - ล้างมือด้วยสบู่บ่อยๆหรือ 70% แอลกอฮอล์แฮนด์เจล
 - กินร้อน ช้อนกลาง ใช้ของใช้ส่วนตัว ไม่ใช้ร่วมกับคนอื่น รวมทั้งคนในบ้านด้วยกัน
 - จัดทำและให้ข้อมูลวิทยุ, สื่อสาธารณะต่างๆ ตามระบบการสื่อสารของกระทรวงสาธารณสุข