



ศูนย์ปฏิบัติการภาวะฉุกเฉินด้านการแพทย์และสาธารณสุข สำนักงานสาธารณสุขจังหวัดประจวบคีรีขันธ์ กรณี โรคติดเชื้อไวรัสโคโรนา 2019

สถานการณ์ต่างประเทศ พบผู้ป่วยยืนยัน ใน 213 ประเทศ/

ดินแดน/2 เรือสำราญ ไม่พบประเทศ ดินแดนพบใหม่

พบผู้ป่วยทั่วโลก 6,826,938 ราย เสียชีวิต 397,433 ราย อัตราป่วยตาย ร้อยละ 5.8

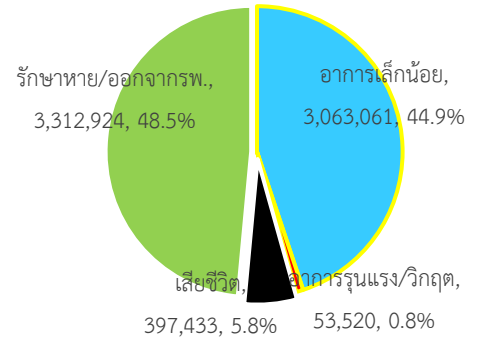
รักษาหาย/ออกจาก รพ. 3,312,924 ราย ร้อยละ 48.5

ผู้ป่วยที่กำลังรักษา อาการเล็กน้อย ร้อยละ 44.9 อาการรุนแรง/วิกฤติ ร้อยละ 0.8

ลำดับประเทศ ที่พบโรคติดเชื้อไวรัสโคโรนา 2019 สูงสุด ดังนี้

ข้อมูล <https://www.worldometers.info/coronavirus/> 06.00 น.

ฉบับที่ 145 EOC ครั้งที่ 116 ประจำวันที่ 6 มิถุนายน 2563 เวลา 09.00 น.



ประเทศ/อื่นๆ	รวมป่วย	ป่วยใหม่	รวมเสียชีวิต	%	เสียชีวิตใหม่	รักษาหาย	%	อาการรุนแรง	อัตราป่วย 1M pop	อัตรามตาย 1M pop	อัตรารวคง 1M pop	
สหรัฐอเมริกา	1,953,425	29,374	111,384	5.7	1,211	719,514	36.8	17,065	5,904	337	60,965	
นิวยอร์ก	384,975	1,076	30,372	7.9	91							
นิวยอร์ก	165,162	643	12,082	7.3	76							
บราซิล	645,826	29,956	35,040	5.4	1,001	288,652	44.7	8,318	3,040	165	4,643	
รัสเซีย	449,834	8,726	5,528	1.2	144	212,680	47.3	2,300	3,083	38	82,599	
สเปน	288,058	318	27,134	9.4	1	N/A	N/A	617	6,161	580	86,920	
สหราชอาณาจักร	283,311	1,650	40,261	14.2	357	N/A	N/A	604	4,175	593	76,837	
อินเดีย	236,184	9,471	6,649	2.8	286	113,233	47.9	8,944	171	5	3,181	
อิตาลี	234,531	518	33,774	14.4	85	163,781	69.8	316	3,879	559	68,046	
เปรู	187,400	4,202	5,162	2.8	131	79,214	42.3	1,005	5,689	157	35,049	
เยอรมัน	185,414	491	8,763	4.7	27	168,500	90.9	595	2,213	105	51,917	
ตุรกี	168,340	930	4,648	2.8	18	133,400	79.2	592	1,998	55	26,905	
ประเทศกลุ่ม ASEAN												
สิงคโปร์	37,183	261	24	0.06		24,209	65.1	4	6,359	4	69,862	
อินโดนีเซีย	29,521	703	1,770	6.00	49	9,443	32.0		108	6	1,394	
ฟิลิปปินส์	20,626	244	987	4.79	3	4,330	21.0	82	188	9	3,644	
มาเลเซีย	8,266	19	116	1.40	1	6,610	80.0	6	256	4	17,341	
ไทย	3,102	1	58	1.87		2,971	95.8	1	44	1	6,026	
เวียดนาม	328			0.00		307	93.6	1	3		2,827	
พม่า	236		6	2.54		151	64.0		4	0	618	
บรูไน	141		2	1.42		138	97.9	1	323	5	47,163	
กัมพูชา	125			0.00		123	98.4	1	7		1,344	
ลาว	19			0.00		18	94.7		3		1,077	

เขตติดโรคติดต่ออันตราย

1.สาธารณรัฐอิตาลี 2.สาธารณรัฐอิสลามอิหร่าน

3.มาเลเซีย 4.ราชอาณาจักรกัมพูชา 5.สาธารณรัฐประชาธิปไตยประชาชนลาว 6.สาธารณรัฐอินโดนีเซีย 7.สาธารณรัฐแห่งสหภาพพม่า

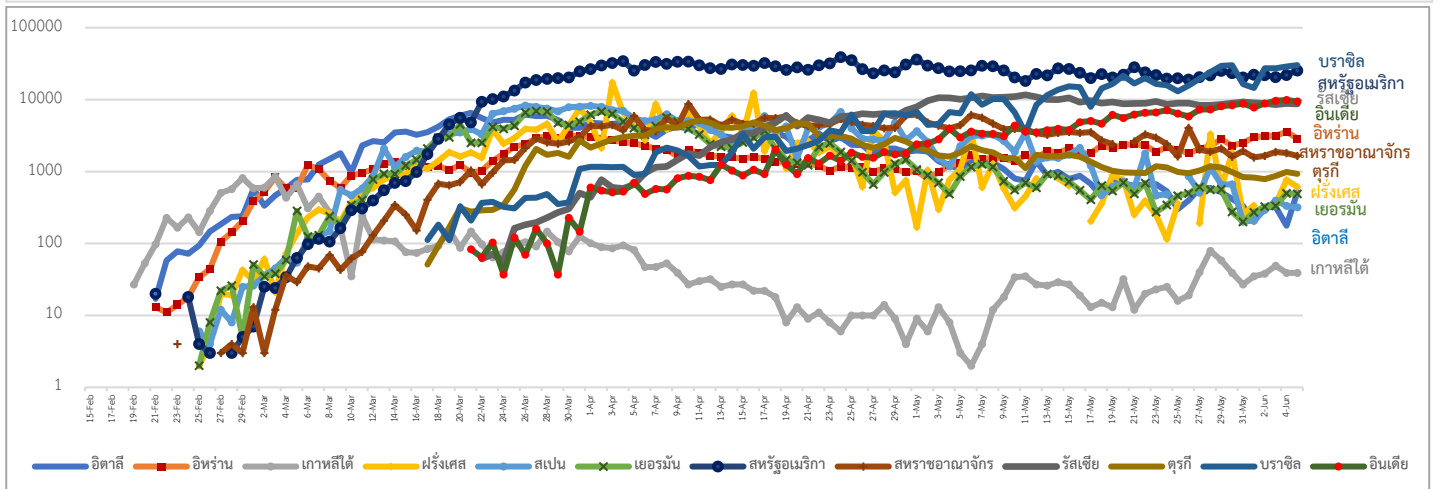
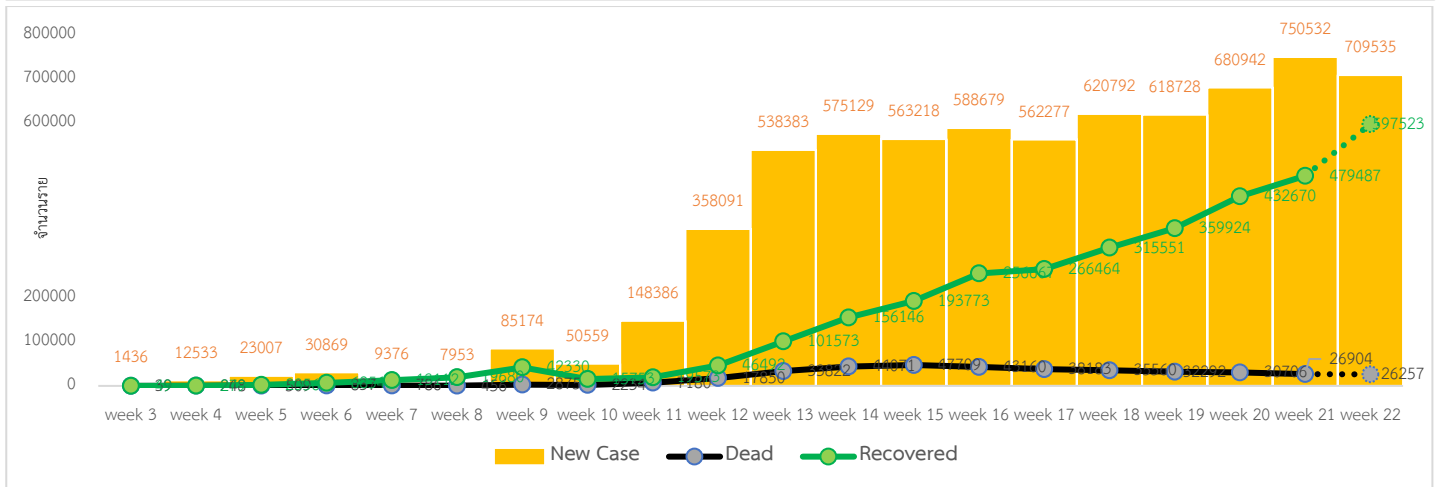
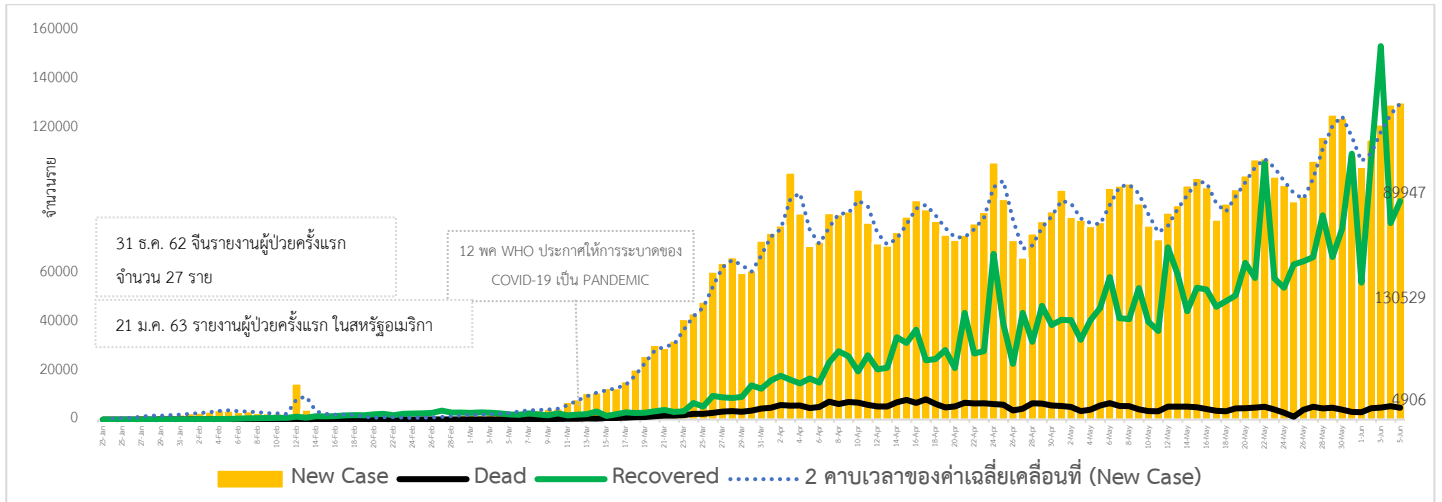
*เขตติดโรคติดต่ออันตราย ฉบับที่ 3 (ประกาศกระทรวงสาธารณสุข เรื่อง ยกเลิกท้องที่นอกราชอาณาจักรที่เป็นเขตติดโรคติดต่ออันตรายกรณีโรคติดเชื้อไวรัสโคโรนา

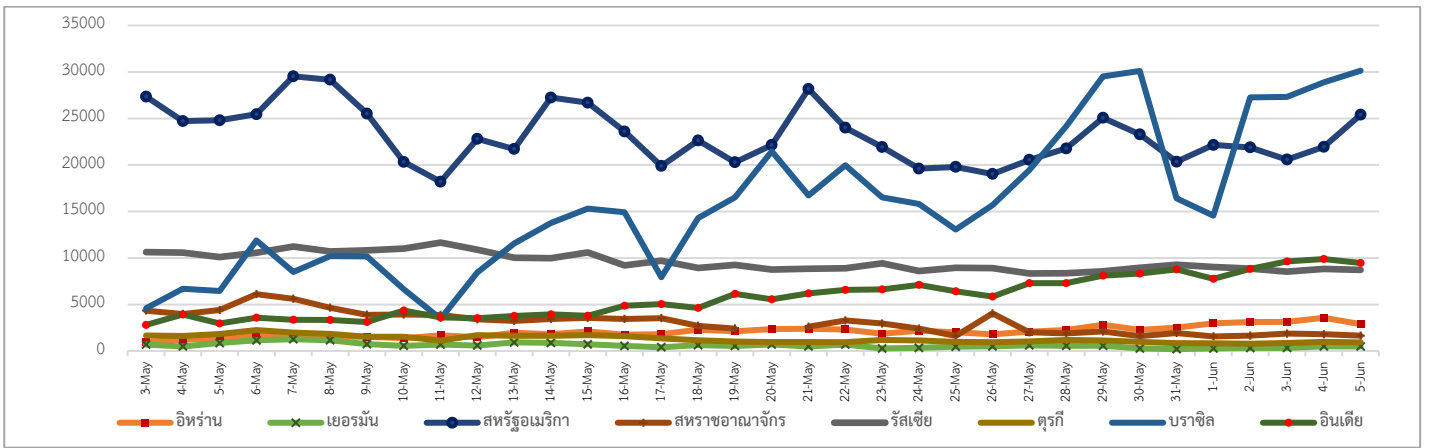
2019 หรือโรคโควิด 19 (Coronavirus Disease 2019 (COVID-19)) พ.ศ.2563

ประกาศยกเลิกสาธารณรัฐเกาหลี (Republic of Korea) และสาธารณรัฐประชาชนจีน (People's Republic of China) รวมถึงเขตบริหารพิเศษมาเก๊า (Macao)

และเขตบริหารพิเศษฮ่องกง (Hong Kong) จากการเป็นท้องที่นอกราชอาณาจักรที่เป็นเขตติดโรคติดต่ออันตราย

แนวโน้มจำนวนผู้ป่วย ผู้รักษาหาย/ออกจากโรงพยาบาลและผู้เสียชีวิต รายใหม่ โรคติดเชื้อไวรัสโคโรนา 2019 ทั่วโลก





ประเด็นข่าวที่น่าสนใจ ณ วันที่ 5 มิถุนายน 2563

กรีซ : เริ่มเปิดการแสดงหลังมีการผ่อนปรนมาตรการ ด้วยการจัดคอนเสิร์ตแบบไดร์ฟอิน (DriveIn Concert) ให้แฟนเพลงขับรถเข้ามาชมคอนเสิร์ตได้ตลอดการแสดงโดยไม่ต้องลงจากรถและชมการแสดงอยู่ใน พื้นที่จอดรถของตัวเอง

อังกฤษ : รัฐมนตรีว่าการกระทรวงคมนาคม แถลงเดินทางมามาตรการลงโทษปรับผู้ให้บริการ ระบบขนส่งมวลชน ครอบคลุมรถประจำทาง รถไฟ และรถไฟใต้ดิน ที่ไม่สวมใส่หน้ากากอนามัยหรืออุปกรณ์ ป้องกันส่วนบุคคล เป็นเงิน 80 ปอนด์(ราว 3,100 บาท) โดยจะเริ่มบังคับใช้ตั้งแต่วันที่ 15 มิถุนายนนี้

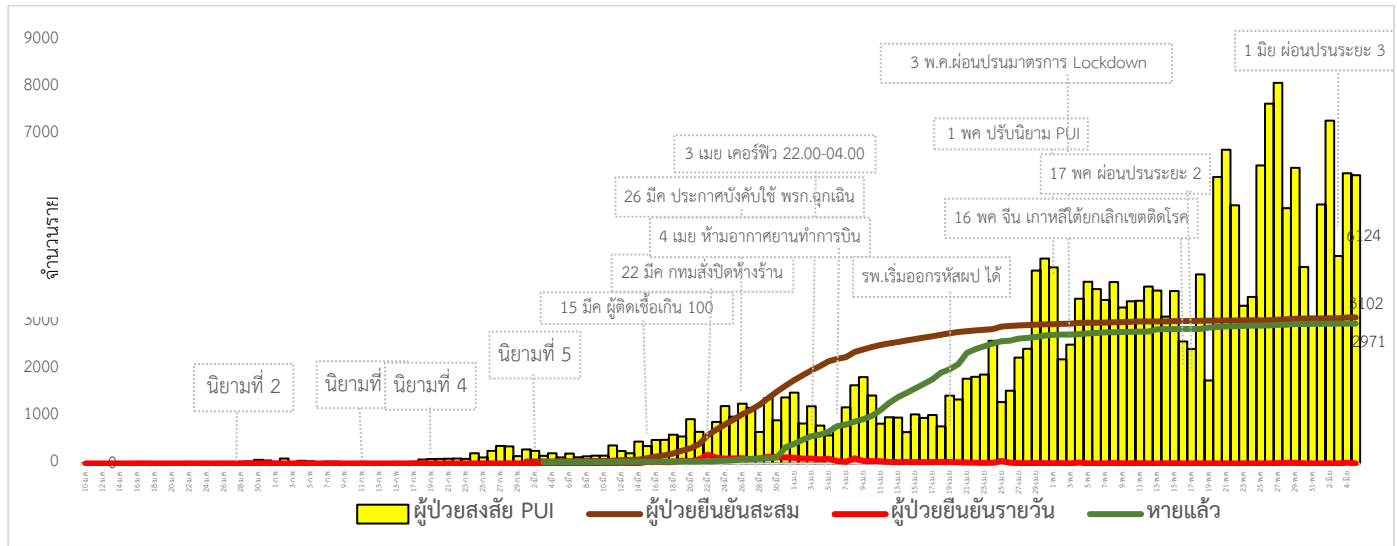
อินเดีย : กำลังเตรียมเปิดห้างสรรพสินค้า ร้านอาหารและสำนักงานต่างๆ เริ่มตั้งแต่วันที่ 8 มิถุนายน 2563 เป็นต้นไป ส่วนผู้ที่มีโรคประจำตัวและหญิงตั้งครรภ์ขอยกข้อยกเว้นในบ้าน ส่วนสถานที่ประกอบพิธีทาง ศาสนา ใ้งดการแจกเครื่องบูชาทางศาสนา ห้ามมีการชุมนุมขนาดใหญ่ นอกจากนี้ในร้านอาหารและโรงแรม อนุญาตให้นั่งรับประทานอาหารที่ร้านเพียง 50 % ส่วนที่เหลือแนะนำให้ซื้อกลับบ้าน

ไทย : ภูเก็ต มีการผ่อนคลามาตรการเข้า -ออกจังหวัดมากขึ้น รวมทั้งรถโดยสารเริ่ม เปิดให้บริการ ระหว่างจังหวัดจึงขอความร่วมมือประชาชนที่ประสงค์เดินทางลงทะเบียนในระบบ Phuket Smart Check-in และยังคง ต้องปฏิบัติตามมาตรการป้องกันโรคที่ทางราชการกำหนดอย่างเคร่งครัดได้แก่การรักษาความสะอาดการให้สถาน ประกอบการใช้แพลตฟอร์มไทยชนะและให้ผู้ใช้บริการสแกนคิวอาร์โค้ดก่อนและหลังเข้าใช้บริการทุกครั้ง เพื่อจำกัด จำนวนผู้ใช้บริการและสามารถติดตามได้หากพบผู้ติดเชื้อ รวมทั้งยังคงต้องสวมใส่หน้ากากอนามัยหรือหน้ากากผ้า ตลอดเวลา ให้เว้นระยะห่างจากบุคคลอื่นอย่างน้อย 1-2 เมตรและล้างมือด้วยสบู่หรือเจลแอลกอฮอล์บ่อยๆ

- กรมการขนส่งทางบก ให้สำนักงานขนส่งทุกแห่งกลับมาเปิดให้บริการด้านใบอนุญาตขับรถและผู้ประจำรถ ตั้งแต่วันที่ 8 มิถุนายน 2563 เป็นต้นไป เฉพาะกระบวนงานที่ไม่มีการอบรมที่สำนักงาน และช่วงที่ 2 เปิดให้บริการทุกกระบวนงาน ตั้งแต่วันที่ 22 มิถุนายน 2563 เป็นต้นไป โดยให้สิทธิ์แก่ประชาชนที่จองคิวผ่าน แอปพลิเคชัน DLT Smart Queue ไว้ก่อนหน้านี้ได้สิทธิ์ในการดำเนินการก่อน ภายใต้มาตรการการจำกัดจำนวน ผู้ใช้บริการในแต่ละช่วงเวลา เพื่อการเว้นระยะห่างทางสังคม
- โครงการสยาม พรีเมียม เอาท์เล็ต แบงก์ค็อก จะเปิดให้บริการในวันที่ 19 มิถุนายน 2563 โดย จัดให้มีมาตรการเช็กอินและเช็กเอาท์ ผ่านแพลตฟอร์มไทยชนะ ตรวจวัดอุณหภูมิ รวมถึงจุดให้บริการเจลล้างมือ แอลกอฮอล์ รวมถึงพนักงานผู้ให้บริการจะสวมใส่หน้ากากอนามัยและเฟซชีลด์ตลอดการให้บริการและรักษา สุขภาพอนามัยอย่างเคร่งครัด พร้อมจำกัดจำนวนผู้มาใช้บริการให้เหมาะสมกับขนาดพื้นที่ตามมาตรการเว้น ระยะห่างทางสังคม

- กระทรวงคมนาคม ได้แจ้งให้หน่วยงานในสังกัดที่ให้บริการขนส่งสาธารณะทุกระบบเปิด ให้บริการตามปกติ 100 % ทั้งรถโดยสารสาธารณะ (รถทัวร์) ทั่วประเทศ รถไฟทางไกลและเครื่องบิน เพื่อรองรับ ความต้องการเดินทางของประชาชนที่เพิ่มขึ้น ยกเว้นในบางจังหวัดที่ยังใช้มาตรการล็อกดาวน์อยู่ และได้กำหนดให้ ระบบขนส่งสาธารณะทุกระบบเข้มงวดปฏิบัติตาม มาตรการเว้นระยะห่างทางสังคม การสวมใส่หน้ากากอนามัย หรือหน้ากากผ้าตลอดเวลาที่ใช้บริการ การให้บริการเจล แอลกอฮอล์ทำความสะอาดมือ รวมถึงการสแกน แพลตฟอร์มไทยชนะด้วย

สถานการณ์การคัดกรองผู้ป่วยสงสัยโรคติดเชื้อไวรัสโคโรนา 2019 ในประเทศไทย



วันที่ 5 มิถุนายน 2563 ณ เวลา 18.00 น. พบผู้ป่วยที่มีอาการตามนิยามเฝ้าระวังโรครายใหม่ จำนวน 6,124 ราย ดังตาราง

สถานการณ์	ผู้ป่วยสะสม
จำนวนผู้ป่วยที่มีอาการเข้าได้ตามนิยาม	224,386
<ul style="list-style-type: none"> ● คัดกรองพบที่สนามบิน ● คัดกรองที่ทำเรือ ● เข้ารับการรักษาที่โรงพยาบาลด้วยตนเอง (รพ.เอกชน 72,453 ราย รพ.รัฐ 150,037 ราย และอยู่ระหว่างสอบสวน 368) ● รับแจ้งจากโรงแรม ศูนย์เอร์วีน มหาวิทยาลัยและมัคคุเทศก์และอู่ตะเภา 	1,438 2 222,858 88
<ul style="list-style-type: none"> ● จำนวนผู้ป่วยยืนยัน <ul style="list-style-type: none"> หายป่วยและแพทย์อนุญาตให้ออกจากโรงพยาบาล อยู่ระหว่างการรักษาพยาบาล เสียชีวิต 	3,102 2,971 73 58
<ul style="list-style-type: none"> ● การติดเชื้อของผู้ป่วยยืนยันสะสม <ul style="list-style-type: none"> จากภายในประเทศ จากต่างประเทศ <ul style="list-style-type: none"> กักกันในพื้นที่รัฐกำหนด* ศูนย์ทม.สงขลา 	3,102 2,444 658 165 65
*หมายเหตุ: เริ่มมีมาตรการกักกันผู้ที่เดินทางมาจากต่างประเทศตั้งแต่วันที่ 3 เมษายน	

สถานการณ์ผู้ติดเชื้อไวรัสโคโรนา 2019 ในประเทศไทยวันนี้ มีผู้ติดเชื้อรายใหม่เพิ่ม 1 ราย เป็นคนไทยที่เดินทางกลับจากประเทศคูเวตและเข้ารับการเฝ้าระวังในสถานที่รัฐจัดให้ มีผู้ป่วยกลับบ้านได้ 3 ราย ยอดผู้ป่วยกลับบ้านสะสม 2,971 ราย หรือคิดเป็นร้อยละ 95.78 ของผู้ป่วยทั้งหมด มีผู้ป่วยที่ยังรักษาอยู่ในโรงพยาบาล 73 ราย หรือร้อยละ 2.35 ของผู้ป่วยทั้งหมด ไม่มีผู้เสียชีวิตเพิ่ม รวมผู้เสียชีวิตสะสม 58 ราย ผู้ป่วยสะสมทั้งสิ้น 3,102 ราย

ขณะนี้สถานการณ์การติดเชื้อโควิด 19 ไม่พบผู้ติดเชื้อในประเทศต่อเนื่องเป็นเวลา 11 วันแล้ว เป็นผลมาจากความร่วมมือของประชาชนในการปฏิบัติตามมาตรการอย่างเคร่งครัด แต่เมื่อสถานการณ์เริ่มคลี่คลายการ์ดของประชาชนเริ่มตก แนวโน้มการสวมหน้ากากอนามัยของประชาชนเริ่มลดลง ผนวกกับรัฐบาลได้ผ่อนปรนมาตรการ ทำให้ประชาชนเกิดความชะล่าใจอาจจะเลยมาตรการการปฏิบัติตัว ออกมาใช้ชีวิตตามปกตินอกบ้านมากขึ้น บางส่วนไปท่องเที่ยว พบปะญาติ พี่ น้อง เกิดการรวมกลุ่มบางพื้นที่มีคนอยู่รวมกันมากขึ้น ซึ่งหากมีผู้ติดเชื้อปะปนอยู่อาจทำให้ติดเชื้อตามมาได้

1.ผลงานการคัดกรองผู้ป่วยสงสัยโรคติดเชื้อไวรัสโคโรนา 2019 ในจังหวัดประจวบคีรีขันธ์

จุดตรวจควบคุมการแพร่ระบาดของโรคติดเชื้อไวรัสโคโรนา 2019 (จุดตรวจถนนเพชรเกษม) อำเภอหัวหิน วันที่ 5 มิถุนายน 2563 คัดกรอง 1,427 ราย ไม่พบผู้มีอาการ สะสมคัดกรองตั้งแต่วันที่ 26 มีนาคม-5 มิถุนายน 2563 คัดกรองทั้งหมด 213,590 ราย

2.กิจกรรมการเฝ้าระวัง ค้นหาผู้ป่วยสงสัยโรคติดเชื้อไวรัสโคโรนา 2019 และการทำ Home Quarantine ในพื้นที่

2.1 การเฝ้าระวังในผู้ที่เดินทางมาจากเขตติดโรคและพื้นที่ระบาด ในจังหวัดประจวบคีรีขันธ์

จำนวนคัดกรอง ตั้งแต่วันที่ 11 กุมภาพันธ์-17 เมษายน 2563 จำนวน 3,575 ราย จบการติดตามทั้งหมดแล้ว

2.2 การติดตามคัดกรองผู้ถูกกักที่สำนักงานตรวจคนเข้าเมืองประจวบคีรีขันธ์ (ด่านสิงขร)

สัญชาติ	จำนวนผู้ถูกกักกัน	อยู่ระหว่างเฝ้าระวัง	เฝ้าระวังครบ 14 วัน ยังคงกักกัน	หมายเหตุ
ปากีสถาน	19		19	เข้ามาอยู่ที่กักกันก่อนการระบาดไม่พบผู้มีอาการตามนิยามเฝ้าระวัง
อุยกูร์	2		2	
เมียนมา	60	6	54	ผลการวัดอุณหภูมิ 5 มิถุนายน 2563 ไม่มีอาการไข้
รวม	81	6	75	

2.3 การคัดกรองผู้เดินทางกลับจาก กทม.และปริมณฑล ระหว่างวันที่ 6 มีนาคม-5 มิถุนายน 2563

อำเภอ	กรุงเทพฯและปริมณฑล				
	รายใหม่	Home Quarantine	อยู่ระหว่างติดตาม	จบการติดตาม	ผู้มีอาการตามนิยาม
หัวหิน	81	1,590	104	1,486	
ปราณบุรี	0	242	3	239	
สามร้อยยอด	44	590	44	546	
กุยบุรี	0	449	0	449	
เมือง	0	748	0	748	
ทับสะแก	0	642	0	642	
บางสะพาน	0	794	0	794	
บางสะพานน้อย	0	637	18	619	
รวม	125	5,692	169	5,523	

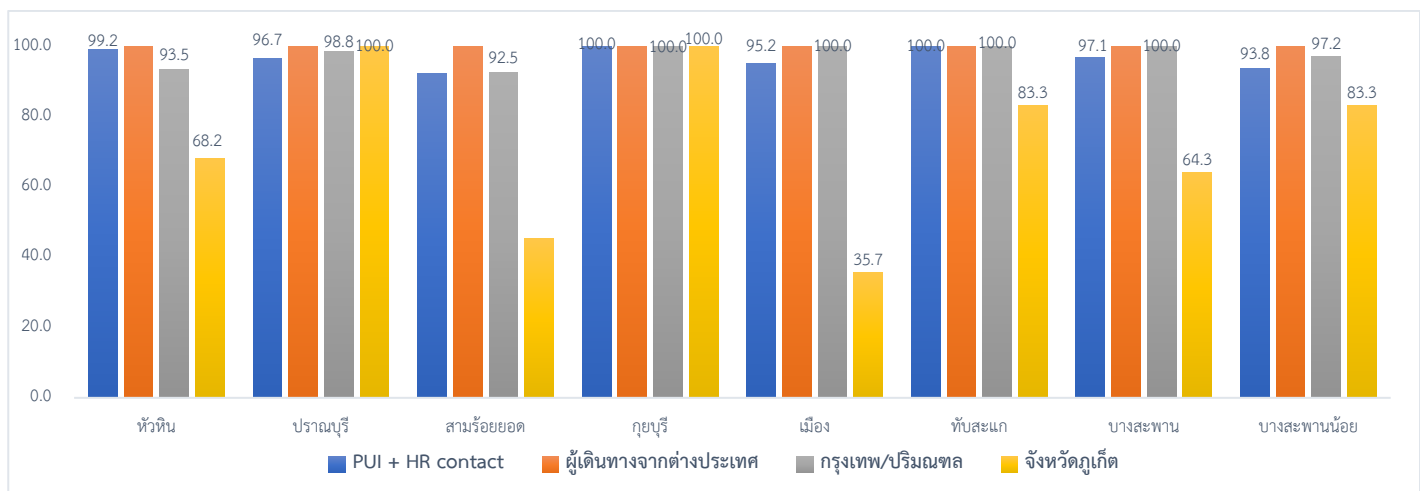
2.4 การคัดกรองผู้เดินทางกลับจากจังหวัดภูเก็ต วันที่ 5 มิถุนายน 2563

อำเภอ	ผู้เดินทางกลับจากจังหวัดภูเก็ต				
	รายใหม่	Home Quarantine	อยู่ระหว่างติดตาม	จบการติดตาม	ผู้มีอาการตามนิยาม
หัวหิน	0	22	7	15	
ปราณบุรี	0	27	0	27	
สามร้อยยอด	0	11	6	5	
กุยบุรี	0	5	0	5	
เมือง	0	56	36	20	
ทับสะแก	0	18	3	15	
บางสะพาน	0	28	10	18	
บางสะพานน้อย	5	36	6	30	
รวม	5	203	68	135	

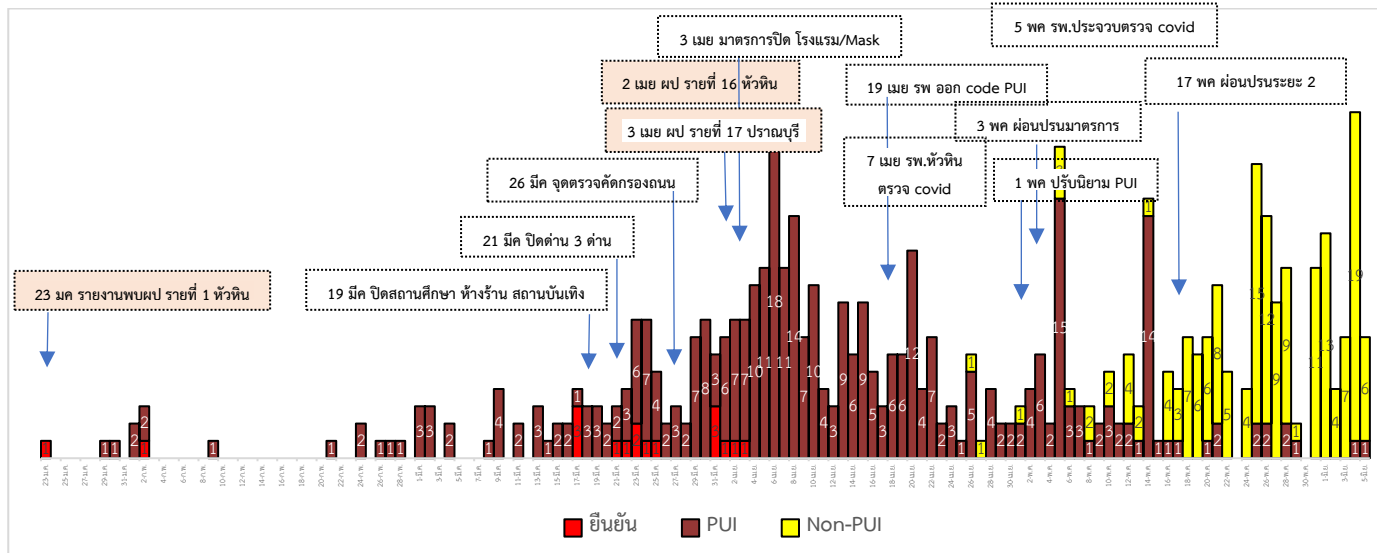
สรุปการติดตาม Home Quarantine จังหวัดประจวบคีรีขันธ์

จังหวัด	Home Quarantine				รวมติดตาม	ผลการติดตาม	
	PUI + HR contact	ผู้เดินทางจากต่างประเทศ	กรุงเทพ/ปริมณฑล	ภูเก็ต		ครบ 14 วัน	ไม่ครบ
หัวหิน	132	552	1,590	22	2,296	2,184(95.1)	112
ปราณบุรี	61	36	242	27	366	361(98.6)	5
สามร้อยยอด	13	28	590	11	642	591(92.1)	51
กุยบุรี	9	12	449	5	475	475(100)	0
เมือง	147	159	748	56	1,110	1,067(96.1)	43
ทับสะแก	65	75	642	18	800	797(99.6)	3
บางสะพาน	34	155	794	28	1,011	1,000(98.9)	11
บางสะพานน้อย	16	5	637	36	694	669(96.4)	25
ประจวบคีรีขันธ์	477	1,022	5,692	203	7,394	7,144	250
ครบติดตาม	(97.3%)	(100%)	(97.0%)	(66.5%)		(96.6%)	

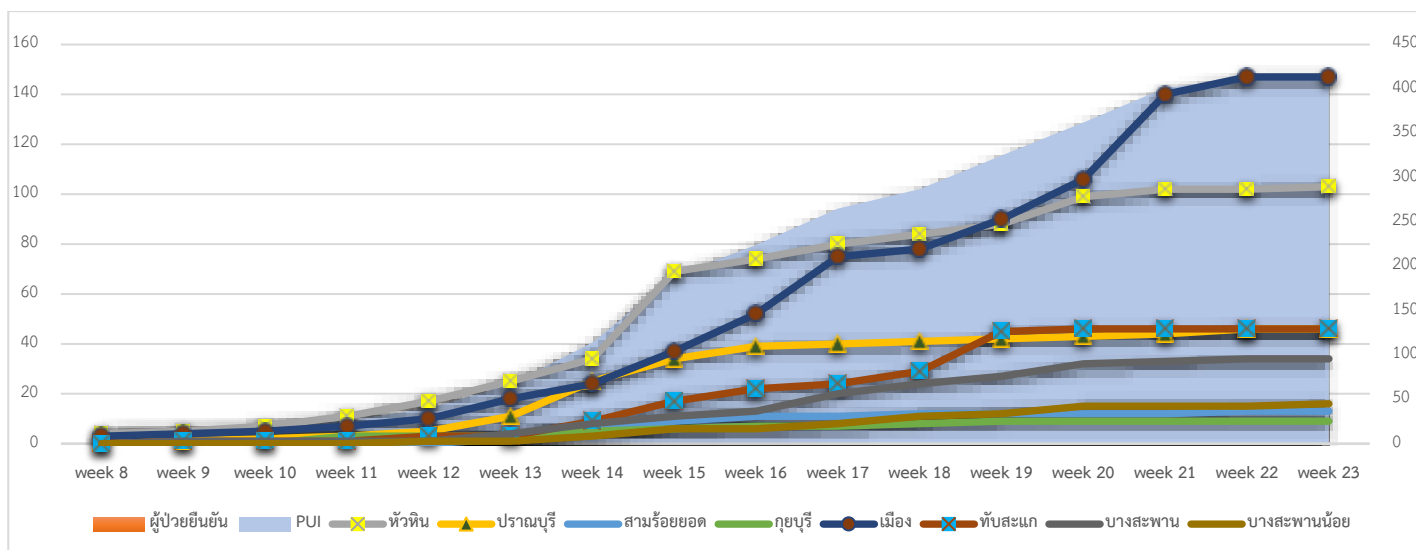
การติดตาม Home Quarantine จังหวัดประจวบคีรีขันธ์ จำแนกรายอำเภอ



3.การติดตามเฝ้าระวัง เข้าเกณฑ์สอบสวน (PUI) และ ผู้ป่วยยืนยันโรคติดเชื้อไวรัสโคโรนา 2019 จังหวัดประจวบคีรีขันธ์



จำนวนผู้ป่วย เข้าเกณฑ์สอบสวน (PUI) และ ผู้ป่วยยืนยันโรคติดเชื้อไวรัสโคโรนา 2019 สะสมรายสัปดาห์



การรับแจ้งผู้ป่วยเฝ้าระวังรายใหม่ ประจำวันที่ 5 มิถุนายน 2563 PUI จำนวน 1 ราย Non-PUI จำนวน 6 ราย

อำเภอ	รายละเอียด	ผลตรวจ
อำเภอหัวหิน PUI 1 ราย	เพศหญิง อายุ 26 ปี สัญชาติไทย 29 พ.ค.63 เดินทางไปกรุงเทพมหานคร พักที่คอนโด 30-31 พ.ค.63 เดินทางไปอยุธยา 31 พ.ค.63 เดินทางกลับอำเภอสามร้อยยอด เริ่มป่วย 1 มิ.ย.63 รักษา 3 มิ.ย.63 ด้วยอาการ ไข้ 38.0 ปวดศีรษะ ผล x-ray ปอดปกติ	ไม่พบเชื้อ
อำเภอเมือง Non-PUI 6 ราย	รายที่ 1 เพศหญิง อายุ 76 ปี สัญชาติไทย แพทย์ Plan ทำ EGD รายที่ 2 เพศหญิง อายุ 31 ปี สัญชาติไทย แพทย์นัดมาทำฟัน รายที่ 3 เพศชาย อายุ 56 ปี สัญชาติไทย แพทย์นัดมาส่งกล้องลำไส้ใหญ่ รายที่ 4 เพศหญิง อายุ 26 ปี สัญชาติไทย แพทย์นัดมาผ่าตัดก้อนเนื้อที่ท้อง รายที่ 5 เพศหญิง อายุ 77 ปี สัญชาติไทย แพทย์นัดมาผ่าตัดก้อนบริเวณใต้รักแร้ข้างขวา รายที่ 6 เพศหญิง อายุ 39 ปี สัญชาติไทย แพทย์นัดมาผ่าตัดทอนซิล	ไม่พบเชื้อ

สรุปผู้ป่วยเข้าเกณฑ์สอบสวนโรคติดเชื้อไวรัสโคโรนา 2019 จังหวัดประจวบคีรีขันธ์

ผู้ป่วยเข้าเกณฑ์สอบสวนโรค		ไม่พบเชื้อ	รอผลห้องปฏิบัติการ	รักษาอยู่	ออกจาก รพ.
รายใหม่	สะสม	414	0	0	414
1	414				

สรุปผู้ป่วยยืนยันโรคติดเชื้อไวรัสโคโรนา 2019 จังหวัดประจวบคีรีขันธ์

ผู้ป่วยยืนยันพบเชื้อ		รักษาอยู่	อาการรุนแรง	รักษาหาย/ออกจาก รพ.	เสียชีวิต
รายใหม่	สะสม	0	0	15	2 ราย 1 เสียชีวิตก่อนได้รับการรักษาในรพ. ราย 2 เสียชีวิต รพ.นอกจังหวัด สูงอายุ มีโรคประจำตัว
0	17				
ไม่พบผู้ติดเชื้อ รายใหม่เป็นวันที่ 64					

มาตรการภายในจังหวัดประจวบคีรีขันธ์

1. ทุกโรงพยาบาล/โรงพยาบาลส่งเสริมสุขภาพตำบล จัดทำป้ายคัดกรองไว้ที่ OPD/ ER ทั้งในเวลาและนอกเวลา
2. ทุกโรงพยาบาลกำหนดเส้นทางเคลื่อนย้ายผู้ป่วยที่เข้าเกณฑ์สอบสวนโรคและข้อมการเคลื่อนย้ายผู้ป่วย
3. กำหนดห้องแยกผู้ป่วย (ห้องพิเศษ) และเตรียม Cohort Ward
4. กำหนดทีมงาน/ ฝึกข้อมการใส่ชุด PPE และการทำลายเชื้อ
 - ทีมแพทย์รักษา - ทีมพยาบาล
 - ทีม Lab - ทีมสอบสวนโรค
 - ทีมทำความสะอาด - ทีม IC ที่คอยกำกับ
5. จัดเตรียมยา เวชภัณฑ์ และทรัพยากร ให้เหมาะสมและเพียงพอ
6. หากพบผู้ที่เข้าเกณฑ์การสอบสวนโรคให้รักษาไว้ที่ รพ.นั้นๆ
7. ถ้าผู้ป่วย มีอาการหนักขึ้น ให้ส่งต่อตามระบบเดิม โดยต้องรับรักษาภายในจังหวัด ถ้าจะออกนอกจังหวัด จะอยู่ในความรับผิดชอบของ เขตสุขภาพที่ 5/ กระทรวงสาธารณสุข
8. สำนักงานสาธารณสุขจังหวัดประจวบคีรีขันธ์ พัฒนาทีม CDCU การใช้ PPE, การทำลายเชื้อ, การสอบสวน, เก็บตัวอย่าง
9. ประชาสัมพันธ์เชิงรุกและการให้ข้อมูลแก่สาธารณะ
 - ให้ประชาชนมีการสวมใส่หน้ากากอนามัยชนิดผ้า ในกรณีเข้าไปที่มีคนจำนวนมาก ได้แก่ ตลาด ห้างสรรพสินค้า โรงภาพยนตร์ โรงพยาบาล รถตู้ รถแท็กซี่ เครื่องบิน เป็นต้น

- การกำจัดหน้ากากอนามัย สำหรับประชาชนให้ใส่ในถุงพลาสติกมัดปากถุงให้แน่นแล้วนำไปให้รพ.สต.ในพื้นที่กำจัดที่เตาเผาขยะติดเชื้อ สำหรับหน่วยงาน ให้มีถังขยะติดเชื้อเพื่อทิ้งหน้ากากอนามัยที่ใช้แล้ว
- ล้างมือด้วยสบู่บ่อยๆหรือ 70% แอลกอฮอล์แฮนด์เจล
- กินร้อน ช้อนกลาง ใช้ของใช้ส่วนตัว ไม่ใช้ร่วมกับคนอื่น รวมทั้งคนในบ้านด้วยกัน
- จัดทำและให้ข้อมูลวิทยุ, สื่อสาธารณะต่างๆ ตามระบบการสื่อสารของกระทรวงสาธารณสุข

ทีมตระหนักรู้สถานการณ์จังหวัดประจวบคีรีขันธ์