



ศูนย์ปฏิบัติการภาวะฉุกเฉินด้านการแพทย์และสาธารณสุข สำนักงานสาธารณสุขจังหวัดประจวบคีรีขันธ์ กรณี โรคติดเชื้อไวรัสโคโรนา 2019

ฉบับที่ 150 EOC ครั้งที่ 117 ประจำวันที่ 11 มิถุนายน 2563 เวลา 09.00 น.

สถานการณ์ต่างประเทศ พบผู้ป่วยยืนยัน ใน 213 ประเทศ/

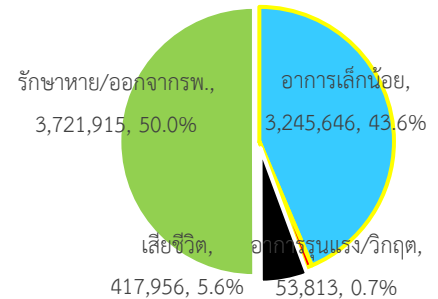
ดินแดน/2 เรือสำราญ ไม่พบประเทศ ดินแดนพบใหม่

พบผู้ป่วยทั่วโลก 7,439,330 ราย เสียชีวิต 417,956 ราย อัตราป่วยตาย ร้อยละ 5.6

รักษาหาย/ออกจาก รพ. 3,721,915 ราย ร้อยละ 50

ผู้ป่วยที่กำลังรักษา อาการเล็กน้อย ร้อยละ 43.6 อาการรุนแรง/วิกฤติ ร้อยละ 0.7

ลำดับประเทศ ที่พบโรคติดเชื้อไวรัสโคโรนา 2019 สูงสุด ดังนี้



ประเทศ/อื่นๆ	รวมป่วย	ป่วยใหม่	รวมเสียชีวิต	%	เสียชีวิตใหม่	รักษาหาย	%	อาการรุนแรง	อัตราป่วย 1M pop	อัตราตาย 1M pop	อัตราตรวจ 1M pop
สหรัฐอเมริกา	2,064,707	19,158	115,115	5.6	967	800,939	38.8	16,843	6,240	348	68,152
นิวยอร์ก	401,316	656	30,689	7.65	86						
นิวเจอร์ซีย์	167,678	486	12,467	7.44	98						
บราซิล	772,416	30,332	39,680	5.1	1,183	380,300	49.2	8,318	3,635	187	4,706
รัสเซีย	493,657	8,404	6,358	1.3	216	252,783	51.2	2,300	3,383	44	92,820
สหราชอาณาจักร	290,143	1,003	41,128	14.2	245	N/A	N/A	516	4,275	606	89,038
สเปน	289,360	314	27,136	9.4		N/A	N/A	617	6,189	580	95,508
อินเดีย	287,155	12,375	8,107	2.8	388	140,979	49.1	8,944	208	6	3,670
อิตาลี	235,763	202	34,114	14.5	71	169,939	72.1	249	3,899	564	72,459
เปรู	208,823	5,087	5,903	2.8	165	98,031	46.9	1,065	6,339	179	38,118
เยอรมัน	186,866	350	8,844	4.7	13	170,700	91.3	492	2,231	106	56,037
อิหร่าน	177,938	2,011	8,506	4.8	81	140,590	79.0	2,639	2,120	101	13,447
ประเทศกลุ่ม ASEAN											
สิงคโปร์	38,965	451	25	0.06		26,532	68.1	3	6,663	4	83,571
อินโดนีเซีย	34,316	1,240	1,959	5.71	36	12,129	35.3		126	7	1,635
ฟิลิปปินส์	23,732	740	1,027	4.33	10	4,895	20.6	82	217	9	4,219
มาเลเซีย	8,338	2	118	1.42	1	7,014	84.1	5	258	4	19,120
ไทย	3,125	4	58	1.86		2,981	95.4	1	45	1	6,708
เวียดนาม	332			0.00		320	96.4	1	3		2,827
พม่า	248	2	6	2.42		165	66.5		5	0	780
บรูไน	141		2	1.42		138	97.9	1	322	5	53,274
กัมพูชา	126			0.00		125	99.2	1	8		1,485
ลาว	19			0.00		19	100		3		1,268

เขตติดโรคติดต่ออันตราย

1.สาธารณรัฐอิตาลี 2.สาธารณรัฐอิสลามอิหร่าน

3.มาเลเซีย 4.ราชอาณาจักรกัมพูชา 5.สาธารณรัฐประชาธิปไตยประชาชนลาว 6.สาธารณรัฐอินโดนีเซีย 7.สาธารณรัฐแห่งสหภาพพม่า

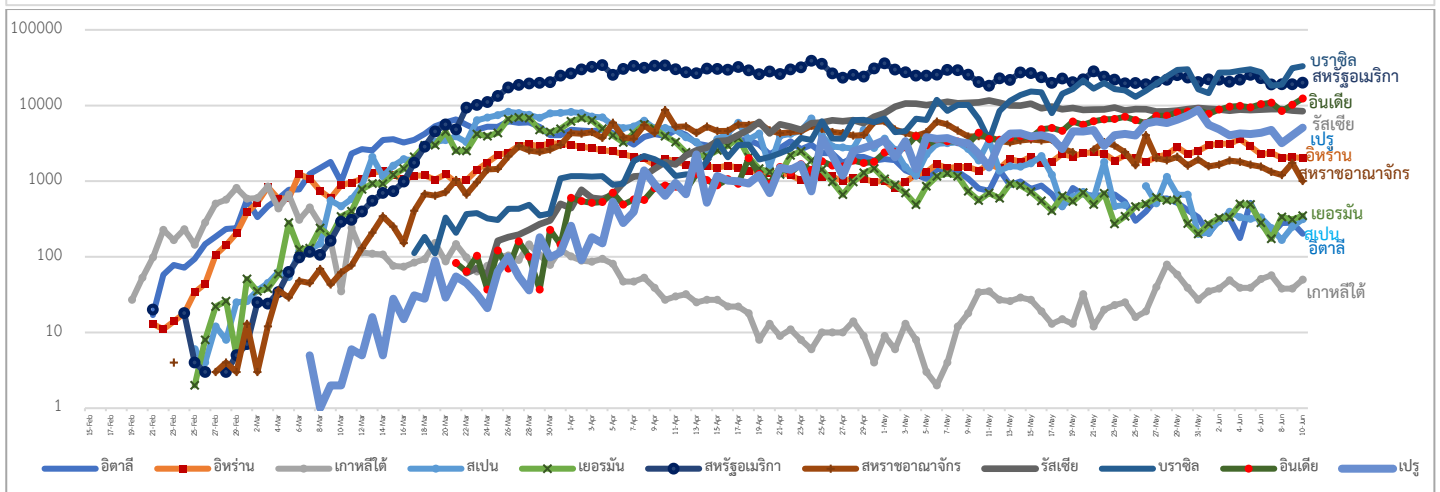
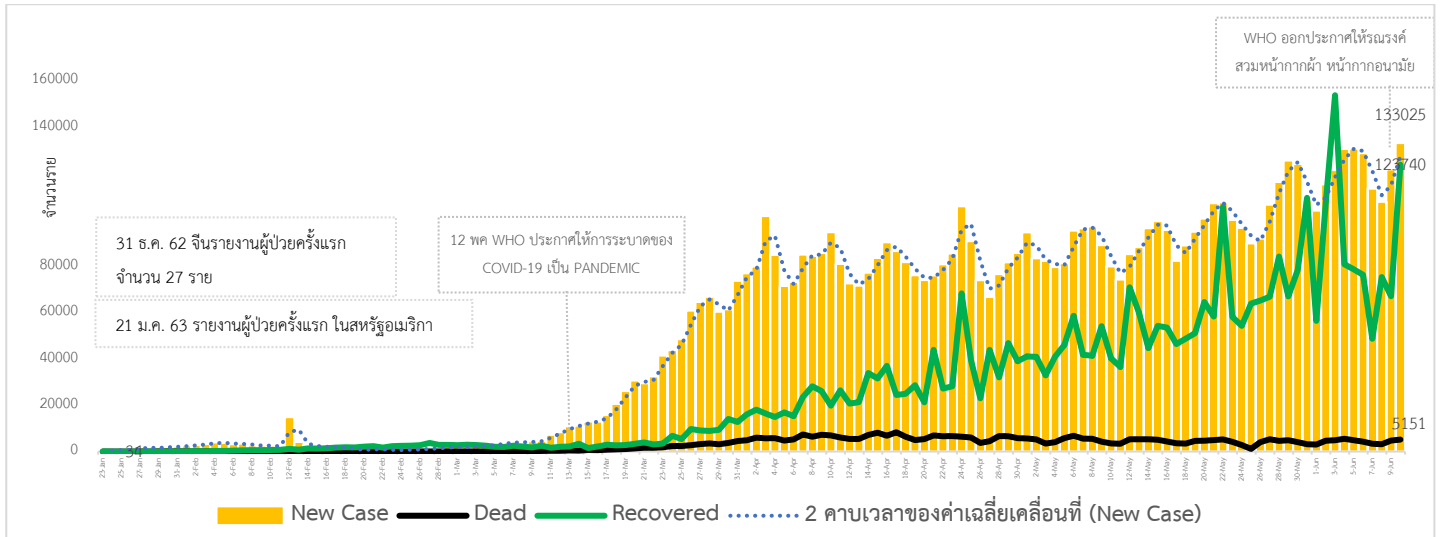
*เขตติดโรคติดต่ออันตราย ฉบับที่ 3 (ประกาศกระทรวงสาธารณสุข เรื่อง ยกเลิกท้องที่นอกราชอาณาจักรที่เป็นเขตติดโรคติดต่ออันตรายกรณีโรคติดเชื้อไวรัสโคโรนา

2019 หรือโรคโควิด 19 (Coronavirus Disease 2019 (COVID-19)) พ.ศ.2563

ประกาศยกเลิกสาธารณรัฐเกาหลี (Republic of Korea) และสาธารณรัฐประชาชนจีน (People's Republic of China) รวมถึงเขตบริหารพิเศษมาเก๊า (Macao)

และเขตบริหารพิเศษฮ่องกง (Hong Kong) จากการเป็นท้องที่นอกราชอาณาจักรที่เป็นเขตติดโรคติดต่ออันตราย

แนวโน้มจำนวนผู้ป่วย ผู้รักษาหาย/ออกจากโรงพยาบาลและผู้เสียชีวิต รายใหม่ โรคติดเชื้อไวรัสโคโรนา 2019 ทั่วโลก



ประเด็นข่าวที่น่าสนใจ ณ วันที่ 10 มิถุนายน 2563

สเปน : กระทรวงสาธารณสุข ยังคงมาตรการใช้กฎหมาย ให้ประชาชนต้องสวมใส่หน้ากากอนามัยหรือหน้ากากผ้าไปจนกว่าประเทศสามารถหยุดการแพร่ระบาดของเชื้อไวรัสโคโรนา2019 ได้อย่างเด็ดขาด

สหรัฐอเมริกา : พบว่าเจ้าหน้าที่ทหารจากกองรักษาดินแดนประจำการอยู่ในกรุงวอชิงตันดีซีตรวจพบการติดเชื้อไวรัสโคโรนา 2019 หลังระดมกำลังเข้ารักษาความสงบเรียบร้อยในเมืองหลวง ที่มีการชุมนุมประท้วง แต่ไม่สามารถเปิดเผยจำนวนผู้ติดเชื้อ ประเทศสหรัฐอเมริกาและประเทศแคนาดา ได้กำหนดมาตรการห้ามการเดินทางข้ามแดนระหว่างกันนับตั้งแต่เดือนมีนาคมที่ผ่านมา และจะขยายเวลาห้ามการเดินทางที่ไม่จำเป็นระหว่างสองประเทศไปจนถึงปลายเดือนกรกฎาคมนี้ เพื่อควบคุมการแพร่ระบาดของโรคติดเชื้อไวรัสโคโรนา2019

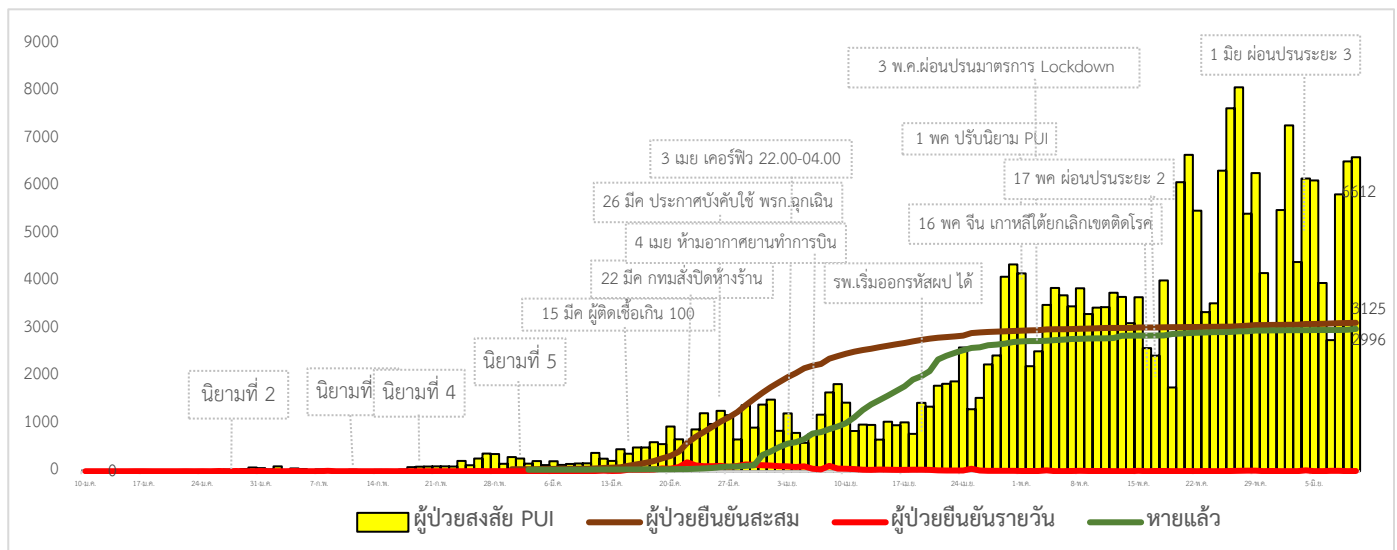
ญี่ปุ่น : บริษัทเอกชนแห่งหนึ่งเร่งพัฒนา "หน้ากากอนามัยแบบเย็น" ขายในฤดูร้อนนี้ หลังจากแพทย์เตือนหากสวมใส่หน้ากากในอากาศร้อนและความชื้นสูงจะทำให้หายใจได้ลำบากมากขึ้น และทำให้ร่างกายขาดน้ำ

ไทย : เลขาธิการสภาความมั่นคงแห่งชาติ (ส.ม.ช) ในฐานะประธานคณะกรรมการเฉพาะกิจพิจารณาการผ่อนคลายการบังคับใช้มาตรการในการป้องกันและยับยั้งการแพร่ระบาดของโรคติดเชื้อไวรัสโคโรนา 2019 ระบุว่า มีการพิจารณามาตรการผ่อนคลายเป็นระยะที่ 4 โดยจะผ่อนคลาຍกิจกรรมสนามมวยสถานบันเทิง และ 12 กิจกรรมที่เกี่ยวข้อง ครอบคลุมถึงการเปิดสนามบินระหว่างประเทศ ซึ่งอาจต้องดูถึงความพร้อม โดยทั้งหมดนี้ต้องส่งเข้าศูนย์บริหารสถานการณ์การแพร่ระบาดของโรคติดเชื้อไวรัสโคโรนา 2019 ชุดใหญ่เพื่อพิจารณาอีกครั้ง

- กรุงเทพมหานคร สำนักงานการศึกษาจัดแผนการเรียนการสอน 2 รูปแบบ เตรียมพร้อมเปิดเทอม 1 กรกฎาคม 2563 ดังนี้ โรงเรียนขนาดเล็กที่มีนักเรียนไม่เกิน 400 คน จะจัดให้มีการเรียนการสอนตามปกติโรงเรียนขนาดกลาง มีนักเรียน 401-800 คน จัดการเรียนการสอนแบบสลับวันเรียนทั้งหมด และโรงเรียนขนาดใหญ่ มีนักเรียน 801-1,500 คน ทั้งหมด 233 แห่ง จะจัดการเรียนการสอนแบบผสมผสาน โดยมาเรียนปกติ ร่วมกับสลับวันเรียนทางไกล

- การกีฬาแห่งประเทศไทย โดยรองผู้ว่าการฝ่ายกีฬาอาชีพและสิทธิประโยชน์ได้มีการหารือถึงมาตรการต่างๆในส่วนของสถานที่ (ค่ายมวย-สนามแข่งขัน) นอกเหนือมาตรการทั่วไป ได้มีมาตรการเพิ่มเติมได้แก่ การควบคุมจำนวนผู้เข้ามาในพื้นที่แข่งขันมวยไม่เกิน 50 คน มีฉากกั้นทั้ง 4 ด้านสำหรับกรรมการให้คะแนน จัดห้องพักนักมวยสำหรับเตรียมตัวก่อนแข่งไม่น้อยกว่า 4 ห้อง จัดเตรียมอุปกรณ์ชกมวย และอุปกรณ์การแข่งขันแบบเฉพาะบุคคล (1 คน/นวม 1 คู่) จัดพื้นที่รอบสนามให้มีระยะห่าง 2 เมตร ทำความสะอาดทุกครั้งหลังจากจบการแข่งขันแต่ละคู่ และจำหน่ายเครื่องดื่ม-อาหารนอกสนามเท่านั้น

สถานการณ์การคัดกรองผู้ป่วยสงสัยโรคติดเชื้อไวรัสโคโรนา 2019 ในประเทศไทย



วันที่ 10 มิถุนายน 2563 ณ เวลา 18.00 น. พบผู้ป่วยที่มีอาการตามนิยามเฝ้าระวังโรครายใหม่ จำนวน 6,612 ราย คัดกรองพบที่สนามบิน 1,508 ราย เข้ารับการรักษาที่โรงพยาบาลด้วยตนเอง 248,478 ราย (โรงพยาบาลเอกชน 75,801 ราย โรงพยาบาลรัฐ 172,268 ราย และอยู่ระหว่างการสอบสวน 409 ราย)

วันพุธที่ 10 มิถุนายน 2563



สถานการณ์โควิด-19 ในประเทศไทย



+ เพิ่มขึ้นวันนี้

0 ราย ในประเทศ

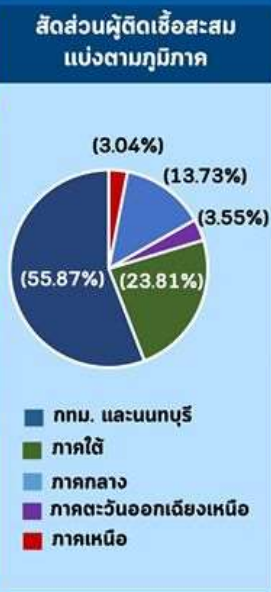
4 ราย กลับจากต่างประเทศ

ยอดผู้ติดเชื้อสะสม
3,125 (↑ 4)

รักษาหายแล้ว
2,981 (↑ 8)

รักษาอยู่ในโรงพยาบาล
86 (↓ 4)

เสียชีวิต
58 (- 0)



ประวัติเสี่ยง

3 (Female icon) **1** (Male icon)

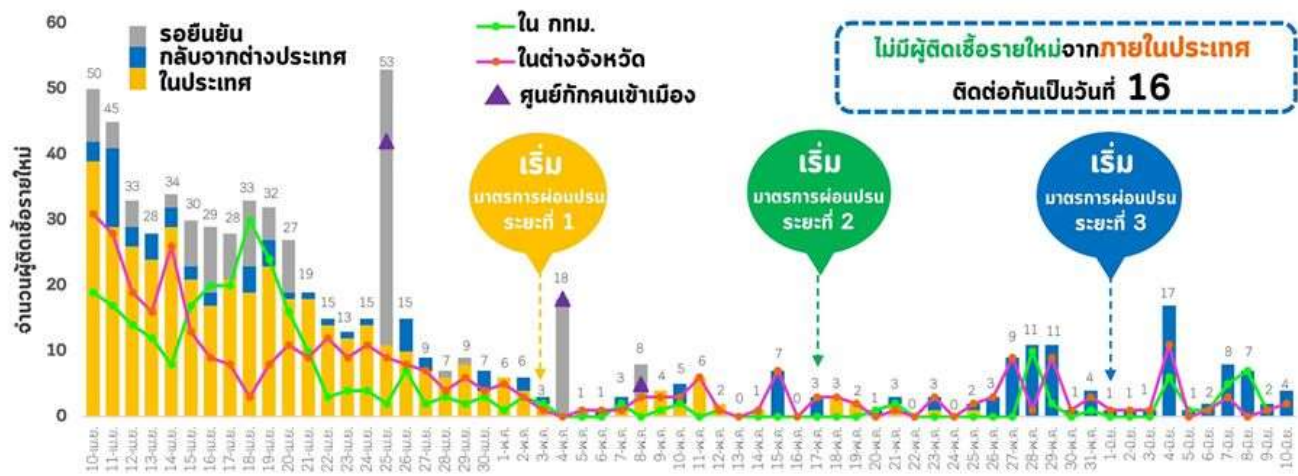
จังหวัดที่มีผู้ป่วยรายใหม่

อยู่ใน State Quarantine ที่

- กรุงเทพมหานคร 2 ราย
- จังหวัดชลบุรี 2 ราย

ผู้ที่เดินทางมาจากต่างประเทศ และเข้า State Quarantine จาก

- สาธารณรัฐมาดากัสการ์ 1 ราย
- ประเทศปากีสถาน 1 ราย
- ประเทศอินเดีย 2 ราย



ศูนย์ปฏิบัติการด้านนวัตกรรมการแพทย์ และการวิจัยและพัฒนา วช. กระทรวงการอุดมศึกษา วิทยาศาสตร์ วิจัยและนวัตกรรม

สถานการณ์ผู้ติดเชื้อไวรัสโคโรนา 2019 ในประเทศไทย มีผู้ติดเชื้อรายใหม่ 4 ราย เป็นคนไทยที่เดินทางกลับจากต่างประเทศ และเข้ารับการเฝ้าระวังในสถานที่รัฐจัดให้ (อินเดีย 2 ราย, ปากีสถาน 1 ราย, มาดากัสการ์ 1 ราย)

สาธารณรัฐมาดากัสการ์ 1 ราย เป็นชายไทย อายุ 44 ปี อาชีพพนักงานบริษัทและพักในแคมป์ที่มีคนหลายเชื้อชาติเดินทางมาถึงไทยวันที่ 3 มิถุนายน และเข้าพัก State Q ที่ กรุงเทพมหานครวันที่ 4 มิถุนายน เริ่มมีอาการป่วย มีน้ำมูก และตรวจหาเชื้อในวันที่ 7 มิถุนายน ผลตรวจพบเชื้อ

ปากีสถาน 1 ราย เป็นหญิงไทย อายุ 34 ปี สามีเป็นชาวปากีสถาน พักกันเป็นครอบครัวใหญ่มีคนในบ้านป่วย 5 คน (รวมสามีผู้ป่วย) เดินทางมาถึงไทย วันที่ 6 มิถุนายน และเข้าพัก State Quarantine ที่ กรุงเทพมหานคร วันที่ 4 มิถุนายน เริ่มมีอาการไอ และมีน้ำมูก และตรวจหาเชื้อในวันที่ 8 มิถุนายน ผลตรวจพบเชื้อ

อินเดีย 2 ราย ทั้งคู่เป็นหญิงไทย อายุ 35 ปี โดย 1 รายมีอาชีพเป็นพนักงานนวด เดินทางมาถึงไทย วันที่ 4 มิถุนายน และเข้าพัก State Quarantine ที่จังหวัดชลบุรี ตรวจเชื้อในครั้งที่ 1 (Day 3) วันที่ 7 มิถุนายน ผลตรวจพบเชื้อ ทุกรายไม่มีอาการ

มีผู้ป่วยกลับบ้านได้ 8 ราย ยอดผู้ป่วยกลับบ้านสะสม 2,981 ราย หรือคิดเป็นร้อยละ 95.39 ของผู้ป่วยทั้งหมด มีผู้ป่วยที่ยังรักษาอยู่ในโรงพยาบาล 86 ราย หรือร้อยละ 2.75 ของผู้ป่วยทั้งหมด ไม่มีผู้เสียชีวิตเพิ่ม รวมผู้เสียชีวิตสะสม 58 ราย ผู้ป่วยสะสมทั้งสิ้น 3,125 ราย

ผลงานการคัดกรองผู้ป่วยสงสัยโรคติดเชื้อไวรัสโคโรนา 2019 ในจังหวัดประจวบคีรีขันธ์

1.การคัดกรองผู้เดินทางเข้ามาในจังหวัดประจวบคีรีขันธ์ ผ่านทางช่องทางสนามบิน/ด่านพรมแดน/ท่าเรือ/ถนนเพชรเกษม จุดตรวจควบคุมการแพร่ระบาดของโรคติดเชื้อไวรัสโคโรนา 2019 ถนนเพชรเกษม ตำบลบ่อฝ้าย อำเภอหัวหิน วันที่ 10 มิถุนายน 2531 คัดกรอง 1,198 ราย ไม่พบผู้มีอาการ สสะสมคัดกรองตั้งแต่วันที่ 26 มีนาคม-10 มิถุนายน 2563 คัดกรองทั้งหมด 219,050 ราย

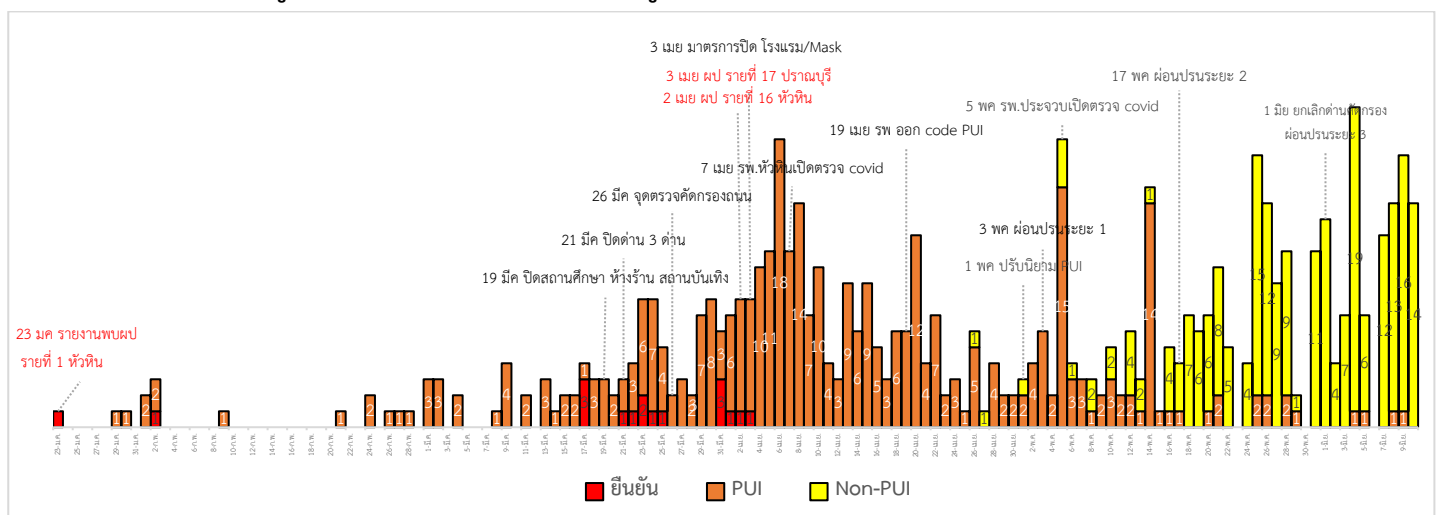
2.กิจกรรมการเฝ้าระวัง ค้นหาผู้ป่วยสงสัยโรคติดเชื้อไวรัสโคโรนา 2019 และการทำ Home Quarantine ในพื้นที่

2.1 การเฝ้าระวังในผู้ที่เดินทางมาจากเขตติดโรคและพื้นที่ระบาด ในจังหวัดประจวบคีรีขันธ์

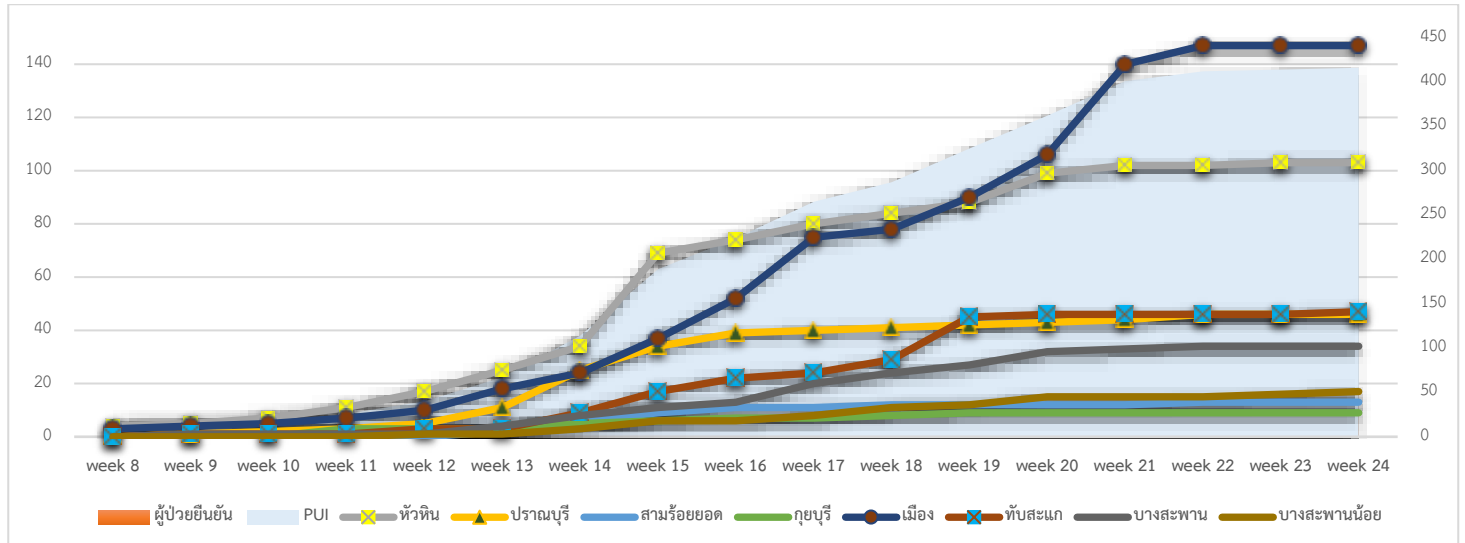
การคัดกรองชาวต่างชาติถูกกักที่สำนักงานตรวจคนเข้าเมืองประจวบคีรีขันธ์ (ด่านสิงขร)

สัญชาติ	จำนวนผู้ถูกกักกัน	อยู่ระหว่างเฝ้าระวัง	เฝ้าระวังครบ 14 วัน ยังคงกักกัน	หมายเหตุ
ปากีสถาน	19	0	19	
อุยกูร์	2	0	2	
เมียนมา	57	1	56	- รับใหม่ 10 มิ.ย.63 เมียนมา 1 ราย (สภ. บางสะพาน)
รวม	78	1	77	

3.การติดตามเฝ้าระวัง ผู้ป่วยเข้าเกณฑ์สอบสวน (PUI) ผู้ป่วยยืนยันโรคติดเชื้อไวรัสโคโรนา 2019 จังหวัดประจวบคีรีขันธ์



แนวโน้มผู้ป่วยเข้าเกณฑ์สอบสวน (PUI) และ ผู้ป่วยยืนยันโรคติดเชื้อไวรัสโคโรนา 2019 รายอำเภอ สัปดาห์ที่



การรับแจ้งผู้ป่วยเฝ้าระวังรายใหม่ ประจำวันที่ 10 มิถุนายน 2563 PUI จำนวน 0 ราย Non-PUI จำนวน 14 ราย

อำเภอ	รายละเอียด	ผลตรวจ
อำเภอเมือง Non-PUI 14 ราย	รายที่ 1 ผ่าตัดกระชับช่องคลอด รายที่ 2 ผ่าตัดกระดูกที่ขา รายที่ 3 ส่องกล้องตรวจลำไส้ใหญ่ รายที่ 4 ผ่าตัดเปลี่ยนข้อเข่า รายที่ 5 แพทย์ Plan เจาะคอ รายที่ 6 ผ่าตัดดึงเนื้อที่จมูก รายที่ 7 ผ่าตัดเปลี่ยนข้อเข่า รายที่ 8 ผ่าตัดเปลี่ยนข้อเข่า รายที่ 9 ส่องกล้องตรวจลำไส้ใหญ่ รายที่ 10 ส่องกล้องทางเดินอาหาร รายที่ 11 ผ่าตัดคลอดลูก รายที่ 12 ผ่าตัดคลอดลูก รายที่ 13 ผ่าตัดเปิดกะโหลก รายที่ 14 ผ่าตัดกระดูกที่มือ	ไม่พบเชื้อ

สรุปการติดตาม Home Quarantine จังหวัดประจวบคีรีขันธ์

จังหวัด	Home Quarantine				รวมติดตาม	ผลการติดตาม	
	ผู้เดินทางจากต่างประเทศ	กรุงเทพ/ปริมณฑล	ภูเก็ต	PUI + HR contact		จบการติดตาม	ยังคงติดตาม (กลุ่ม PUI)
หัวหิน	552	1,763	22	132	2,469	2,468	1
ปราณบุรี	36	242	27	61	366	366	0
สามร้อยยอด	28	667	11	13	719	719	0
กุยบุรี	12	449	5	9	475	475	0
เมือง	159	748	56	147	1,110	1,109	1
ทับสะแก	75	642	18	66	801	800	1
บางสะพาน	155	794	28	34	1,011	1,011	0
บางพานน้อย	5	637	36	17	695	693	2
ประจวบคีรีขันธ์	1,022	5,942	203	479	7,646	7,641	5
ครบติดตาม	(100%)	(100%)	(100%)	(99.0%)			

สรุปผู้ป่วยเข้าเกณฑ์สอบสวนโรคติดเชื้อไวรัสโคโรนา 2019 จังหวัดประจวบคีรีขันธ์

ผู้ป่วยเข้าเกณฑ์สอบสวนโรค		ไม่พบเชื้อ	รอผลห้องปฏิบัติการ	รักษาอยู่	ออกจาก รพ.
รายใหม่	สะสม				
		416	0	0	416
0	416				

สรุปผู้ป่วยยืนยันโรคติดเชื้อไวรัสโคโรนา 2019 จังหวัดประจวบคีรีขันธ์

ผู้ป่วยยืนยันพบเชื้อ		รักษาอยู่	อาการรุนแรง	รักษาหาย/ออกจาก รพ.	เสียชีวิต
รายใหม่	สะสม				
		0	0	15	2
ไม่พบผู้ติดเชื้อรายใหม่เป็นวันที่ 69	17				

มาตรการภายในจังหวัดประจวบคีรีขันธ์

1. ทุกโรงพยาบาล/โรงพยาบาลส่งเสริมสุขภาพตำบล จัดทำป้ายคัดกรองไว้ที่ OPD/ ER ทั้งในเวลาและนอกเวลา
2. ทุกโรงพยาบาลกำหนดเส้นทางเคลื่อนย้ายผู้ป่วยที่เข้าเกณฑ์สอบสวนโรคและซ้อมการเคลื่อนย้ายผู้ป่วย
3. กำหนดห้องแยกผู้ป่วย (ห้องพิเศษ) และเตรียม Cohort Ward
4. กำหนดทีมงาน/ ฝึกซ้อมการใส่ชุด PPE และการทำลายเชื้อ
 - ทีมแพทย์รักษา - ทีมพยาบาล
 - ทีม Lab - ทีมสอบสวนโรค
 - ทีมทำความสะอาด - ทีม IC ที่คอยกำกับ
5. จัดเตรียมยา เวชภัณฑ์ และทรัพยากร ให้เหมาะสมและเพียงพอ
6. หากพบผู้ที่เข้าเกณฑ์การสอบสวนโรคให้รักษาไว้ที่ รพ.นั้นๆ

7. ถ้าผู้ป่วย มีอาการหนักขึ้น ให้ส่งต่อตามระบบเดิม โดยต้องรับรักษากันในจังหวัด ถ้าจะออกนอกจังหวัดจะอยู่ในความรับผิดชอบของ เขตสุขภาพที่ 5/ กระทรวงสาธารณสุข
8. สำนักงานสาธารณสุขจังหวัดประจวบคีรีขันธ์ พัฒนาทีม CDCU การใช้ PPE, การทำลายเชื้อ, การสอบสวน, เก็บตัวอย่าง
9. ประชาสัมพันธ์เชิงรุกและการให้ข้อมูลแก่สาธารณะ
 - ให้ประชาชนมีการสวมใส่หน้ากากอนามัยชนิดผ้า ในกรณีเข้าไปที่ที่มีคนจำนวนมาก ได้แก่ ตลาด ห้างสรรพสินค้า โรงภาพยนตร์ โรงพยาบาล รถตู้ รถแท็กซี่ เครื่องบิน เป็นต้น
 - การกำจัดการกักอนามัย สำหรับประชาชนให้ใส่ในถุงพลาสติกมัดปากถุงให้แน่นแล้วนำไปให้รพ.สต.ในพื้นที่กำจัดที่เตาเผาขยะติดเชื้อ สำหรับหน่วยงาน ให้มีถังขยะติดเชื้อเพื่อทิ้งหน้ากากอนามัยที่ใช้แล้ว
 - ล้างมือด้วยสบู่บ่อยๆหรือ 70% แอลกอฮอล์แฮนด์เจล
 - กินร้อน ช้อนกลาง ใช้ของใช้ส่วนตัว ไม่ใช้ร่วมกับคนอื่น รวมทั้งคนในบ้านด้วยกัน
 - จัดทำและให้ข้อมูลวิทยุ, สื่อสาธารณะต่างๆ ตามระบบการสื่อสารของกระทรวงสาธารณสุข

ทีมตระหนักรู้สถานการณ์จังหวัดประจวบคีรีขันธ์