



# ศูนย์ปฏิบัติการภาวะฉุกเฉินด้านการแพทย์และสาธารณสุข สำนักงานสาธารณสุขจังหวัดประจวบคีรีขันธ์ กรณี โรคติดเชื้อไวรัสโคโรนา 2019

ฉบับที่ 155 EOC ครั้งที่ 119 วันที่ 16 มิถุนายน 2563 เวลา 09.00 น.

สถานการณ์ต่างประเทศ พบผู้ป่วยยืนยัน ใน 213 ประเทศ/

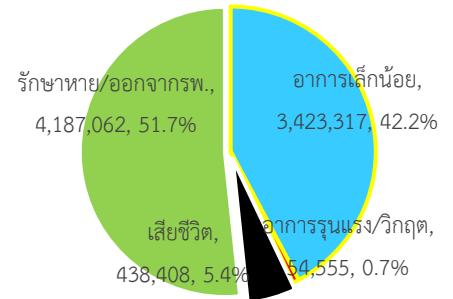
ดินแดน/2 เรือสำราญ ไม่พบประเทศ ดินแดนพบใหม่

พบผู้ป่วยทั่วโลก 8,103,342 ราย เสียชีวิต 438,408 ราย อัตราป่วยตาย ร้อยละ 5.4

รักษาหาย/ออกจาก รพ. 4,187,062 ราย ร้อยละ 51.7

ผู้ป่วยที่กำลังรักษา อาการเล็กน้อย ร้อยละ 42.2 อาการรุนแรง/วิกฤติ ร้อยละ 0.7

ลำดับประเทศ ที่พบโรคติดเชื้อไวรัสโคโรนา 2019 สูงสุด ดังนี้



ประเทศ/อื่นๆ	รวมป่วย	ป่วยใหม่	รวมเสียชีวิต	%	เสียชีวิตใหม่	รักษาหาย	%	อาการรุนแรง	อัตราป่วย 1M pop	อัตราราย 1M pop	อัตรารวม 1M pop
สหรัฐอเมริกา	2,181,849	19,621	118,267	5.4	409	879,998	40.3	16,710	6,593	357	76,011
นิวยอร์ก	405,133	663	30,951	7.64	40						
นิวเจอร์ซีย์	169,804	363	12,782	7.53	49						
บราซิล	888,271	20,389	43,959	4.9	570	453,568	51.1	8,318	4,180	207	7,552
รัสเซีย	537,210	8,246	7,091	1.3	143	284,539	53.0	2,300	3,681	49	103,892
อินเดีย	343,026	10,243	9,915	2.9	395	180,320	52.6	8,944	249	7	4,186
สหราชอาณาจักร	296,857	968	41,736	14.1	38	N/A	N/A	392	4,374	615	101,170
สเปน	291,189	181	27,136	9.3		N/A	N/A	617	6,228	580	103,232
อิตาลี	237,290	301	34,371	14.5	26	177,010	74.6	207	3,924	568	76,884
เปรู	232,992	3,256	6,860	2.9	172	119,409	51.3	1,121	7,071	208	41,775
อิหร่าน	189,876	2,449	8,950	4.7	113	150,590	79.3	2,765	2,262	107	15,120
เยอรมัน	188,044	373	8,885	4.7	15	172,600	91.8	425	2,245	106	56,034
<b>ประเทศกลุ่ม ASEAN</b>											
สิงคโปร์	40,818	214	26	0.06		30,366	74.4	2	6,979	4	83,562
อินโดนีเซีย	39,294	1,017	2,198	5.59	64	15,123	38.5		144	8	1,913
ฟิลิปปินส์	26,420	490	1,098	4.16	10	6,252	23.7	417	241	10	4,637
มาเลเซีย	8,494	41	121	1.42		7,400	87.1	4	263	4	20,287
ไทย	3,135		58	1.85		2,987	95.3	1	45	1	6,708
เวียดนาม	334			0.00		323	96.7	1	3		2,826
พม่า	262	1	6	2.29		175	66.8		5	0	946
บรูไน	141		2	1.42		138	97.9	1	322	5	55,183
กัมพูชา	128			0.00		125	97.7	1	8		1,632
ลาว	19			0.00		19	100		3		1,513

## เขตติดโรคติดต่ออันตราย

1. สาธารณรัฐอิตาลี 2. สาธารณรัฐอิสลามอิหร่าน

3. มาเลเซีย 4. ราชอาณาจักรกัมพูชา 5. สาธารณรัฐประชาธิปไตยประชาชนลาว 6. สาธารณรัฐอินโดนีเซีย 7. สาธารณรัฐแห่งสหภาพพม่า

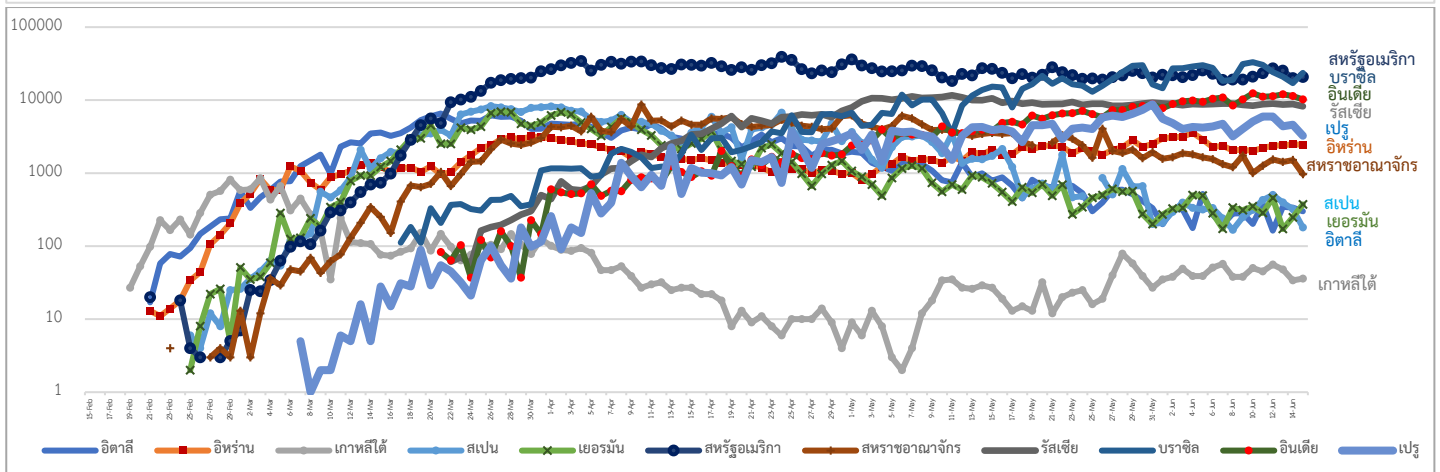
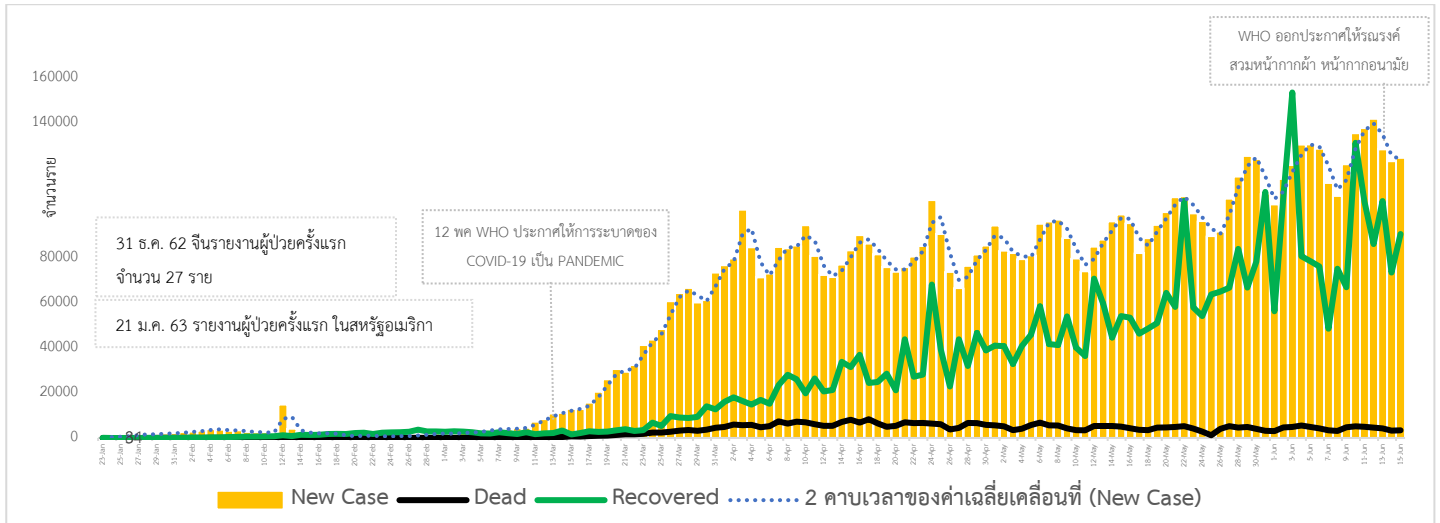
\*เขตติดโรคติดต่ออันตราย ฉบับที่ 3 (ประกาศกระทรวงสาธารณสุข เรื่อง ยกเลิกท้องที่นอกราชอาณาจักรที่เป็นเขตติดโรคติดต่ออันตรายกรณีโรคติดเชื้อไวรัสโคโรนา

2019 หรือโรคโควิด 19 (Coronavirus Disease 2019 (COVID-19)) พ.ศ.2563

ประกาศยกเลิกสาธารณรัฐเกาหลี (Republic of Korea) และสาธารณรัฐประชาชนจีน (People's Republic of China) รวมถึงเขตบริหารพิเศษมาเก๊า (Macao)

และเขตบริหารพิเศษฮ่องกง (Hong Kong) จากการเป็นท้องที่นอกราชอาณาจักรที่เป็นเขตติดโรคติดต่ออันตราย

แนวโน้มจำนวนผู้ป่วย ผู้รักษาหาย/ออกจากโรงพยาบาลและผู้เสียชีวิต รายใหม่ โรคติดเชื้อไวรัสโคโรนา 2019 ทั่วโลก



ประเด็นข่าวที่น่าสนใจ ณ วันที่ 15 มิถุนายน 2563

สาธารณรัฐประชาชนจีน : ได้บังคับใช้มาตรการล็อกดาวน์เข้มงวดในบางพื้นที่ของเมืองหลวงอีกครั้งหลังพบผู้ป่วยโรคติดเชื้อไวรัสโคโรนา 2019 จำนวน 6 ราย ซึ่งถือเป็นการแพร่ระบาดในกรุงปักกิ่งครั้งแรกในรอบ 55 วัน ที่ผ่านมา ทางการได้สั่งให้ทุกคนที่ได้เดินทางไปตลาดซินฟาตี้หรือเคยติดต่อกับคนที่ได้ไปเยือนหรือจำหน่ายซื้อของในตลาดดังกล่าวตั้งแต่วันที่ 30 พฤษภาคม 2563 ที่ผ่านมา จะต้องรายงานตัวกับต้นสังกัดที่ตนเองทำงานอยู่ หรือหน่วยงานในท้องถิ่น รวมทั้งต้องเข้ารับการตรวจว่าติดเชื้อ SARS-CoV-2 หรือไม่ทางสรรพสินค้าขนาดใหญ่ในกรุงปักกิ่งหลายแห่ง ตัดสินใจหยุดขายเนื้อปลาแชลมนอน ในวันที่ 13 มิถุนายน 2563 หลังจากเจ้าหน้าที่ตรวจพบเชื้อ SARS-CoV-2 บนเขียงแล่ปลาในตลาดซินฟาตี้ นอกจากนี้ทางการมณฑลเหอเป่ย์ ทาง

ตะวันออกเฉียงเหนือของจีน แถลงวันที่ 15 มิถุนายน 2563 ว่า ได้ประกาศใช้กฎอัยการศึกในเมืองเป่ตัง ทางตะวันตกเฉียงใต้ของกรุงปักกิ่ง เพื่อป้องกันการระบาดของโรคติดเชื้อไวรัสโคโรนา 2019

**เขตบริหารพิเศษฮ่องกง :** เมื่อวันที่ 15 มิถุนายน 2563 บริษัทสวนสนุกนานาชาติฮ่องกงออกแถลงการณ์ว่าฮ่องกงดิสนีย์แลนด์จะกลับมาให้บริการอีกครั้ง ตั้งแต่วันที่ 18 มิถุนายน 2563 นี้ อย่างไรก็ตามแนวทางการให้บริการจะเป็นไปอย่างจำกัดภายใต้แนวทางปฏิบัติทางสังคม ที่รวมถึงการจำกัดจำนวนผู้ใช้บริการโดยเฉพาะในพื้นที่ปิด เช่น ร้านอาหาร และร้านจำหน่ายสินค้าที่ระลึก นักท่องเที่ยวต้องผ่านจุดคัดกรองอุณหภูมิร่างกาย และกรอกประวัติด้านสุขภาพที่เป็นความจริงให้กับเจ้าหน้าที่ และสวนสนุกจะติดตั้งจุดบริการแอลกอฮอล์ล้างมือเป็นระยะ และจะมีการปิดกั้นพื้นที่เพื่อทำความสะอาดอย่างสม่ำเสมอตลอดทั้งวัน

**อินเดีย :** ประกาศว่าจะนำตู้รถไฟ 500 ตู้มาติดตั้งอุปกรณ์การแพทย์เพื่อใช้เป็นสถานที่รักษาผู้ป่วยโรคติดเชื้อไวรัสโคโรนา 2019 หลังมีการเพิ่มขึ้นของผู้ติดเชื้อจนทำให้ประสบปัญหาขาดแคลนเตียงสำหรับผู้ป่วยภายในโรงพยาบาล โดยสามารถรองรับผู้ป่วยเพิ่มขึ้น 8,000 เตียง

**ญี่ปุ่น :** เมื่อวันที่ 15 มิถุนายน 2563 รัฐมนตรีว่าการกระทรวงการต่างประเทศ กล่าวต่อที่ประชุมสภาผู้แทนราษฎร เกี่ยวกับมาตรการควบคุมการเดินทางจากต่างประเทศเพื่อป้องกันโรคติดเชื้อไวรัสโคโรนา 2019 ว่ารายงานของสื่อบางแห่งที่ระบุว่ารัฐบาลเตรียมผ่อนคลามาตรการเดินทางเข้าเมืองอย่างจำเพาะเจาะจง ให้กับพลเมืองจากบางประเทศนั้น "ไม่เป็นความจริง" อย่างไรก็ตาม รัฐบาลกำลังพิจารณาแนวทางเหมาะสมและเป็นไปได้ในการผ่อนคลาการเดินทาง

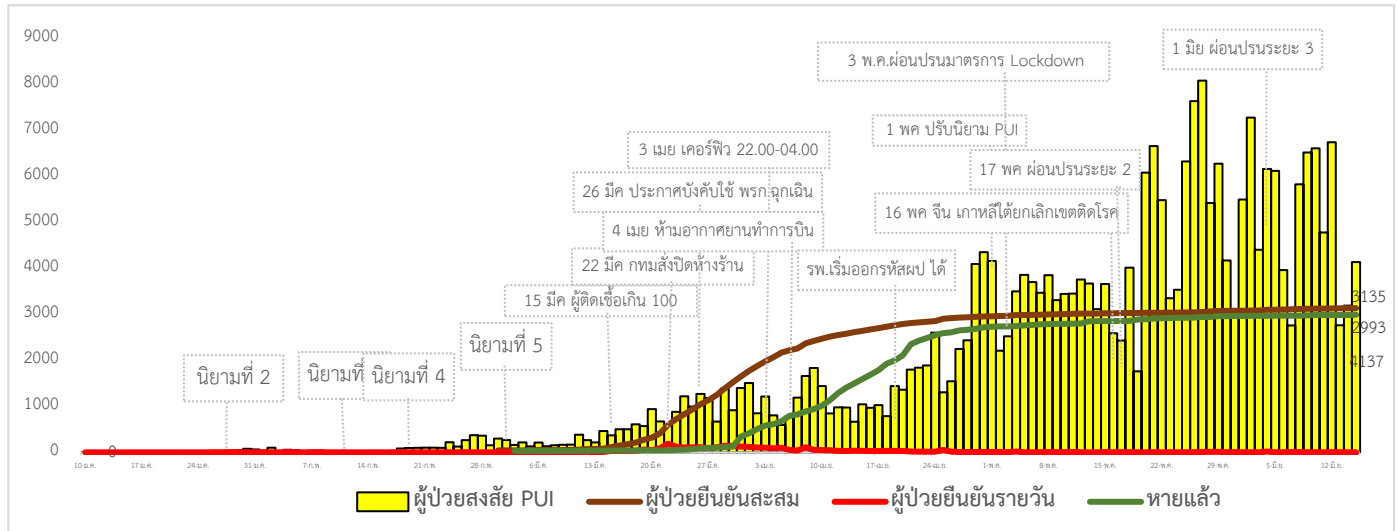
**ประเทศในทวีปยุโรป :** ส่วนใหญ่ได้ผ่อนคลามาตรการคุมเข้มตามแนวชายแดนบางประการลง มีผลในวันที่ 15 มิถุนายน 2563 หลังมีการประกาศใช้มาตรการล็อกดาวน์เพื่อควบคุมการแพร่ระบาดของโรคติดเชื้อไวรัสโคโรนา 2019 มานานเกือบสามเดือน ทั้งนี้ 22 ประเทศที่เป็นสมาชิกเชงเกน และประเทศไอซ์แลนด์ ลิกเตนสไตน์ นอร์เวย์ และสวิตเซอร์แลนด์ได้เริ่มต้นที่จะเปิดให้มีการผ่านแดนโดยเสรี เว้นแต่เพียงการขนส่งสินค้าและการข้ามแดนสำหรับคนที่ทำงานซึ่งมีความจำเป็นเท่านั้น

**ไทย :** โฆษกศูนย์บริหารสถานการณ์การแพร่ระบาดของโรคติดเชื้อไวรัสโคโรนา 2019 (โควิด-19) กล่าวถึงกรณีที่มีการรายงานข่าวในประเทศจีนว่ามีการพบการแพร่ระบาดของโรคติดเชื้อไวรัสโคโรนา 2019 ในกระบวนการแปรรูปปลาดิบว่า การรับประทานปลาดิบ ขณะนี้ต้องรับประทานแบบสุก โดยในข่าวของประเทศจีนพบว่ามีเชื้อ SARS-CoV-2 อยู่บนเยื่อแปรรูปปลาถึงแม้ตัวปลาจะสะอาด แต่จะต้องมีการสัมผัสมือ มีด เขียง ซึ่งไม่สามารถทราบได้ว่า มีความสะอาดหรือไม่ ดังนั้นการทำความสะอาดพื้นผิวจึงมีความสำคัญอย่างมาก

- นายกรัฐมนตรี และรมว.กลาโหม กล่าวถึงกรณีที่รัฐบาลการมีมาตรการคลาเคลื่อนระยะ 4 และยกเลิกการเคอร์ฟิวคืนวันที่ 14 มิถุนายน 2563 ที่ผ่านมาว่า ประชาชนต้องร่วมมือกัน อาจพิจารณามาตรการเคอร์ฟิวใหม่หากทุกคนยังไม่รู้จักควบคุมตนเอง อีกทั้งสถานประกอบการทั้งหมดต้องช่วยกันดูแลตามมาตรการของรัฐ สำหรับการท่องเที่ยวมี 2 แบบ คือ การท่องเที่ยวในประเทศ และการท่องเที่ยวต่างประเทศ ซึ่งกำลังพิจารณาพื้นที่ท่องเที่ยว โดยใช้แนวทางทราเวล บับเบิลที่มีกรอบของพื้นที่ว่าพื้นที่ใดสามารถท่องเที่ยวได้บ้าง

- ก.กลาโหม ย้ำกองทัพ เป็นหลักและคงความต่อเนื่องสนับสนุนการกักตัวควบคุมโรคของรัฐ คู่ไปกับเผ่าระวังและสนับสนุนมาตรการผ่อนคลาในระยะ 4 พร้อมขอให้ทุกเหล่าทัพ ยังคงเผ่าระวังสถานการณ์ของโรคและเตรียมการสนับสนุนมาตรการผ่อนคลาในระยะที่ 4 ที่จะมาถึงหลัง 15 มิ.ย.นี้ โดยจำเป็นต้องสร้างความเข้าใจกับประชาชนมากขึ้น ขณะเดียวกัน ยังคงจำเป็นต้องเตรียมความพร้อมแผนปฏิบัติการหากมีสถานการณ์แพร่ระบาดซ้ำ.

# สถานการณ์การคัดกรองผู้ป่วยสงสัยโรคติดเชื้อไวรัสโคโรนา 2019 ในประเทศไทย



วันที่ 15 มิถุนายน 2563 ณ เวลา 18.00 น. พบผู้ป่วยที่มีอาการตามนิยามเฝ้าระวังโรครายใหม่ จำนวน 4,137 ราย คัดกรองพบที่สนามบิน 1,583 ราย เข้ารับการรักษาที่โรงพยาบาลด้วยตนเอง 270,028 ราย (โรงพยาบาลเอกชน 80,046 ราย โรงพยาบาลรัฐ 189,553 ราย และอยู่ระหว่างการสอบสวน 429 ราย)

## วันจันทร์ที่ 15 มิถุนายน 2563

### สถานการณ์โควิด-19 ในประเทศไทย

**+** เพิ่มขึ้นวันนี้

**0** ราย ในประเทศ

**0** ราย กลับจากต่างประเทศ

**0** ราย

**0** ราย

จังหวัดที่มีผู้ป่วยรายใหม่

ไม่มี

ยอดผู้ติดเชื้อสะสม

**3,135** (- 0)

รักษาหายแล้ว

**2,987** (- 0)

รักษาอยู่ในโรงพยาบาล

**90** (- 0)

เสียชีวิต

**58** (- 0)

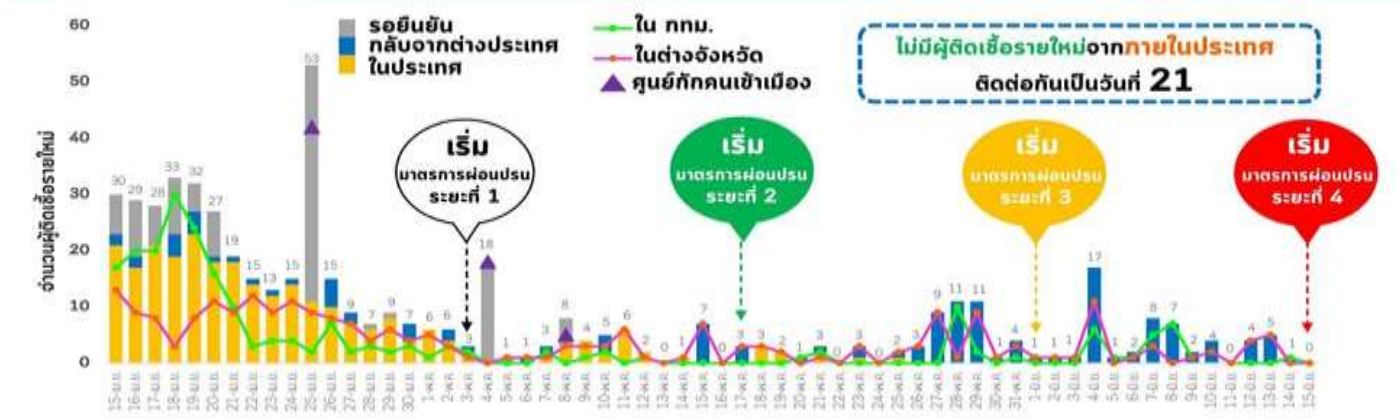
ประวัติเสี่ยง

ไม่มี

สัดส่วนผู้ติดเชื้อสะสมแบ่งตามภูมิภาค

จังหวัดที่รับการกักกันผู้ป่วยยืนยันรายใหม่ (ไม่รวมที่อยู่ใน State Quarantine)

- ไม่มีรายงานผู้ติดเชื้อ
- ไม่มีรายงานผู้ติดเชื้อแล้ว 28 วันที่ผ่านมา
- ไม่มีรายงานผู้ติดเชื้อแล้ว 14 วันที่ผ่านมา
- มีรายงานผู้ติดเชื้อแล้ว 14 วันที่ผ่านมา





สถานการณ์ผู้ติดเชื้อไวรัสโคโรนา 2019 ในประเทศไทย ไม่มีรายงานผู้ติดเชื้อรายใหม่ และไม่มีผู้ป่วยกลับบ้านได้ ทำให้มียอดผู้ป่วยกลับบ้านสะสม 2,987 ราย หรือคิดเป็นร้อยละ 95.28 ของผู้ป่วยทั้งหมด มีผู้ป่วยที่ยังรักษาอยู่ในโรงพยาบาล 90 ราย หรือร้อยละ 2.87 ของผู้ป่วยทั้งหมด ไม่มีผู้เสียชีวิตเพิ่ม รวมผู้เสียชีวิตสะสม 58 ราย ผู้ป่วยสะสมทั้งสิ้น 3,135 ราย

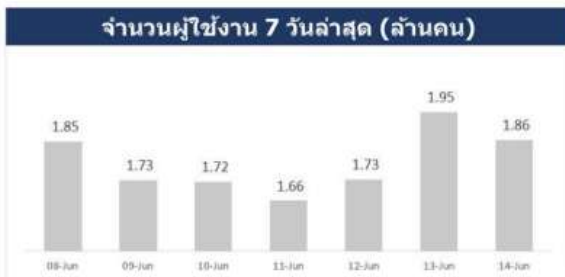
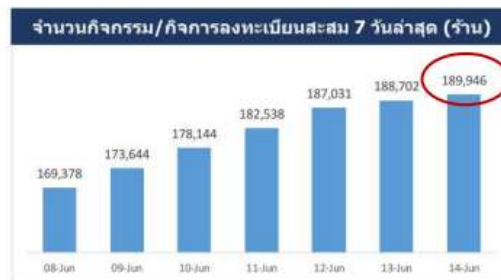
จากสถานการณ์โรคไวรัสโคโรนา 2019 ของประเทศที่มีแนวโน้มดีขึ้นเรื่อย ๆ รัฐบาลจึงได้เริ่มผ่อนคลายมาตรการ และวันนี้เป็นวันแรกที่ได้ผ่อนคลายมาตรการในระยะที่ 4 ให้เปิดกิจการ/กิจกรรมในกลุ่มที่มีความเสี่ยงสูง อาทิ สถานศึกษา สถาบันกวดวิชา ร้านอาหาร สถานรับเลี้ยงเด็ก ระบบขนส่งสาธารณะ สวนสนุก สระว่ายน้ำ สนามกีฬา ลานกิจกรรม ศูนย์ประชุม กองถ่าย สปา เป็นต้น โดยผู้ประกอบการมีความสำคัญในการปรับรูปแบบกิจกรรมและสถานที่เพื่อป้องกันการแพร่กระจายของเชื้อไวรัสโคโรนา 2019 ตามมาตรฐานที่ภาครัฐกำหนด ไม่ว่าจะเป็นการบริหารจัดการพื้นที่ให้เว้นระยะห่างระหว่างโต๊ะ/ที่นั่ง/การเดินทาง การควบคุมจำนวนผู้ใช้บริการไม่ให้แออัด จัดจุดคัดกรอง จุดบริการแอลกอฮอล์เจลล้างมือ ทำความสะอาดพื้นผิวที่มีผู้สัมผัสบ่อย เพื่อความปลอดภัยทั้งผู้ให้บริการและประชาชนที่มาใช้บริการ



## สรุปการใช้งาน แพลตฟอร์ม ไทยชนะ



ภาพรวมการใช้งาน			
ยอดสะสมตั้งแต่เริ่มโครงการ			
จำนวนกิจกรรม/กิจการลงทะเบียน (จำนวน)	189,946		
จำนวนผู้ใช้งาน (คน)	26,871,479		
ผ่านแพลตฟอร์มไทยชนะ (Web Based)	26,668,582		
ผ่านแอปไทยชนะ (Application)	707,897		
จำนวนการดาวน์โหลดแอปไทยชนะ (คน)	308,447		
จำนวนการเข้าใช้งาน (ครั้ง)	รวม	ผ่านแพลตฟอร์มไทยชนะ (Web Based)	ผ่านแอปไทยชนะ (Application)
- เช็กอิน	102,378,482	100,943,999	1,434,483
- เช็กเอาท์	59,492,708	58,215,453	1,277,255
- ประเมินร้าน	34,513,408	33,901,459	611,949



ที่มา : กรมควบคุมโรค กระทรวงสาธารณสุข เวลา 14 มิ.ย. 63 เวลา 21.00 น.

### ผลงานการคัดกรองผู้ป่วยสงสัยโรคติดเชื้อไวรัสโคโรนา 2019 ในจังหวัดประจวบคีรีขันธ์

1.การคัดกรองผู้เดินทางเข้ามาในจังหวัดประจวบคีรีขันธ์ ผ่านทางช่องทางสนามบิน/ด่านพรมแดน/ท่าเรือ/ถนนเพชรเกษม จุดตรวจควบคุมการแพร่ระบาดของโรคติดเชื้อไวรัสโคโรนา 2019 ถนนเพชรเกษม ชุมชนบ่อฝ้าย อำเภอหัวหิน วันที่ 15 มิถุนายน คัดกรอง 516 ราย ไม่พบผู้มีอาการ สะสมคัดกรองตั้งแต่วันที่ 26 มีนาคม-15 มิถุนายน 2563 คัดกรองทั้งหมด 222,348 ราย

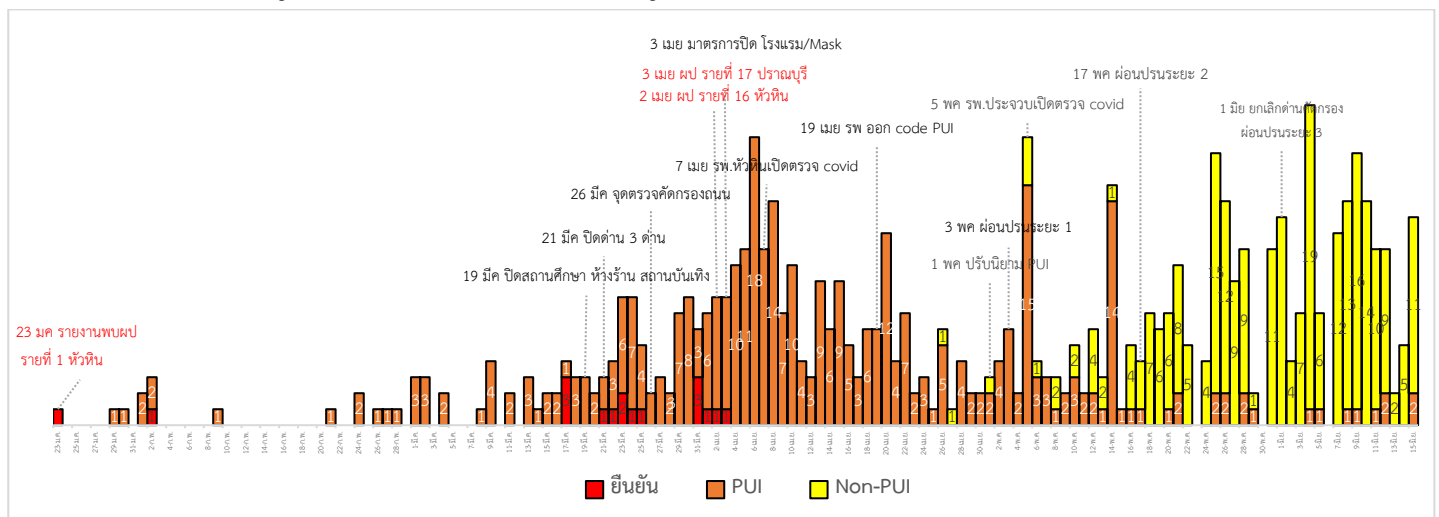
## 2.กิจกรรมการเฝ้าระวัง ค้นหาผู้ป่วยสงสัยโรคติดเชื้อไวรัสโคโรนา 2019 และการทำ Home Quarantine ในพื้นที่

### 2.1 การเฝ้าระวังในผู้ที่เดินทางมาจากเขตติดโรคและพื้นที่ระบาด ในจังหวัดประจวบคีรีขันธ์

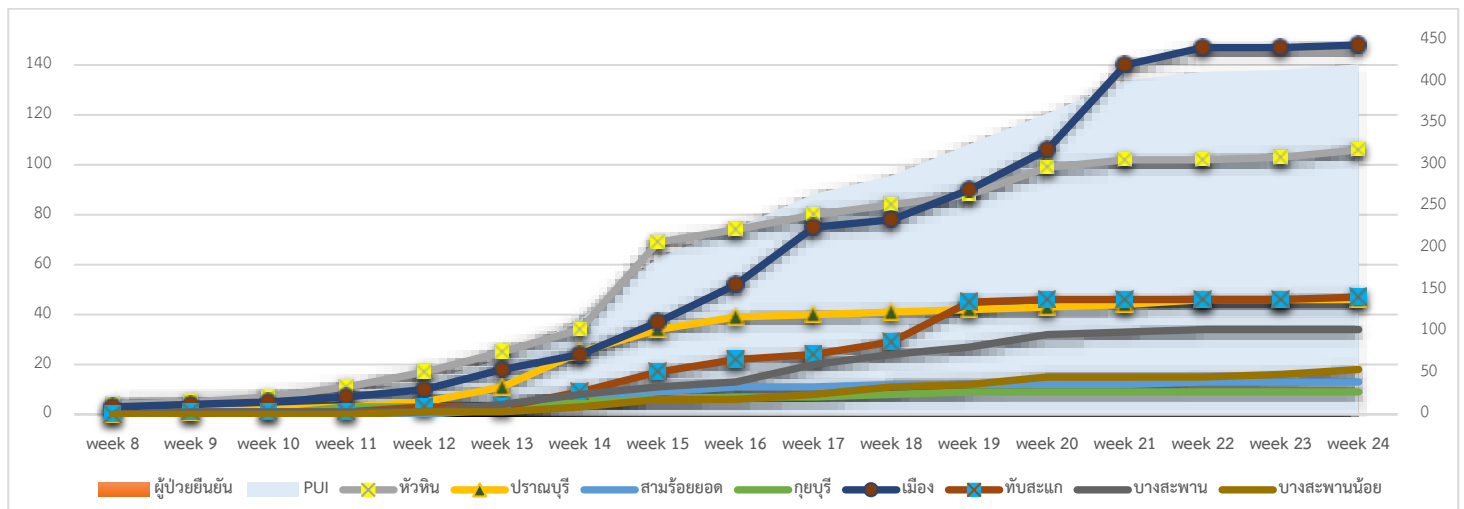
การคัดกรองชาวต่างชาติถูกกักที่สำนักงานตรวจคนเข้าเมืองประจวบคีรีขันธ์ (ด่านสิงขร)

สัญชาติ	จำนวนผู้ถูกกักกัน	อยู่ระหว่างเฝ้าระวัง	เฝ้าระวังครบ 14 วัน ยังคงกักกัน	หมายเหตุ
ปากีสถาน	19	0	19	ผลการวัดอุณหภูมิ 15 มิถุนายน 2563 ไม่มีอาการไข้
อุยกูร์	2	0	2	
เมียนมา	57	1	56	
<b>รวม</b>	<b>78</b>	<b>1</b>	<b>77</b>	

### 3.การติดตามเฝ้าระวัง ผู้ป่วยเข้าเกณฑ์สอบสวน (PUI) ผู้ป่วยยืนยันโรคติดเชื้อไวรัสโคโรนา 2019 จังหวัดประจวบคีรีขันธ์



### แนวโน้มผู้ป่วยเข้าเกณฑ์สอบสวน (PUI) และ ผู้ป่วยยืนยันโรคติดเชื้อไวรัสโคโรนา 2019 รายอำเภอ สัสมรายสัปดาห์



การรับแจ้งผู้ป่วยเฝ้าระวังรายใหม่ ประจำวันที่ 15 มิถุนายน 2563 PUI จำนวน 2 ราย Non-PUI จำนวน 11 ราย

อำเภอ	รายละเอียด	ผลตรวจ
อำเภอหัวหิน PUI 1 ราย	เพศชาย อายุ 19 ปี สัญชาติไทย ไม่มีประวัติเดินทางไปพื้นที่เสี่ยง เริ่มป่วย 14 มิ.ย.63 รักษา 14 มิ.ย.63 รพ.เอกชนแห่งหนึ่ง ด้วยอาการ แน่นหน้าอก หายใจไม่สะดวก 15 มิ.ย.63 refer รพ.หัวหิน มีอาการเยื่อหุ้มหัวใจอักเสบ ใช้ 37.5 ไอ ผล x-ray ปอดผิดปกติ	รอผล
อำเภอเมือง PUI 1 ราย	เพศชาย อายุ 36 ปี สัญชาติไทย เดินทางมาจาก อ.กันตัง จ.ตรัง เพื่อมาออกเรือประมงที่ ต.คลองวาฬ อ.เมือง เป็นครั้งแรก เริ่มป่วย 15 มิ.ย.63 ด้วยอาการหายใจหอบ รักษา 16 มิ.ย. 63 ด้วยอาการ หายใจหอบมากขึ้น ปวดจุกแน่นท้อง	รอผล
อำเภอเมือง Non-PUI 11 ราย	รายที่ 1 ผ่าตัดกระดูกสันหลัง รายที่ 2 ผ่าตัดกระดูกสันหลัง รายที่ 3 ทำฟัน รายที่ 4 ส่องกล้องทางเดินอาหาร รายที่ 5 ผ่าตัดไส้เลื่อน รายที่ 6 ผ่าตัดแผลเรื้อรัง รายที่ 7 ผ่าตัดนิ้วหัวแม่มือ รายที่ 8 ผ่าตัดเนื้องอกถุงน้ำรังไข่ รายที่ 9 ผ่าตัดคลอดลูก รายที่ 10 ผ่าตัดนิ้วในถุงน้ำดี รายที่ 11 ผ่าตัดทวารหนัก	ไม่พบเชื้อ

สรุปการติดตาม Home Quarantine จังหวัดประจวบคีรีขันธ์

จังหวัด	Home Quarantine				รวมติดตาม	ผลการติดตาม	
	ผู้เดินทางจากต่างประเทศ	กรุงเทพ/ปริมณฑล	ภูเก็ต	PUI + HR contact		จบการติดตาม	ยังคงติดตาม (กลุ่ม PUI)
หัวหิน	552	1,763	22	135	2,472	2,468	4
ปราณบุรี	36	242	27	61	366	366	0
สามร้อยยอด	28	667	11	13	719	719	0
กุยบุรี	12	449	5	9	475	475	0
เมือง	159	748	56	148	1,111	1,110	1
ทับสะแก	75	642	18	66	801	800	1
บางสะพาน	155	794	28	34	1,011	1,011	0
บางพานน้อย	5	637	36	18	696	693	3
ประจวบคีรีขันธ์	1,022	5,942	203	484	7,651	7,642	9
ครบติดตาม	(100%)	(100%)	(100%)	(98.1%)			

สรุปผู้ป่วยเข้าเกณฑ์สอบสวนโรคติดเชื้อไวรัสโคโรนา 2019 จังหวัดประจวบคีรีขันธ์

ผู้ป่วยเข้าเกณฑ์สอบสวนโรค		ไม่พบเชื้อ	รอผลห้องปฏิบัติการ	รักษาอยู่	ออกจาก รพ.
รายใหม่	สะสม	419	2	2	419
2	421				

สรุปผู้ป่วยยืนยันโรคติดเชื้อไวรัสโคโรนา 2019 จังหวัดประจวบคีรีขันธ์

ผู้ป่วยยืนยันพบเชื้อ		รักษาอยู่	อาการรุนแรง	รักษาหาย/ออกจาก รพ.	เสียชีวิต
รายใหม่	สะสม	0	0	15	2
ไม่พบผู้ติดเชื้อรายใหม่เป็นวันที่ 74	17				

มาตรการภายในจังหวัดประจวบคีรีขันธ์

1. ทุกโรงพยาบาล/โรงพยาบาลส่งเสริมสุขภาพตำบล จัดทำป้ายคัดกรองไว้ที่ OPD/ ER ทั้งในเวลาและนอกเวลา
2. ทุกโรงพยาบาลกำหนดเส้นทางเคลื่อนย้ายผู้ป่วยที่เข้าเกณฑ์สอบสวนโรคและซ้อมการเคลื่อนย้ายผู้ป่วย
3. กำหนดห้องแยกผู้ป่วย (ห้องพิเศษ) และเตรียม Cohort Ward
4. กำหนดทีมงาน/ ฝึกซ้อมการใส่ชุด PPE และการทำลายเชื้อ
  - ทีมแพทย์รักษา                      - ทีมพยาบาล
  - ทีม Lab                                      - ทีมสอบสวนโรค
  - ทีมทำความสะอาด                      - ทีม IC ที่คอยกำกับ
5. จัดเตรียมยา เวชภัณฑ์ และทรัพยากร ให้เหมาะสมและเพียงพอ
6. หากพบผู้ที่เข้าเกณฑ์การสอบสวนโรคให้รักษาไว้ที่ รพ.นั้นๆ
7. ถ้าผู้ป่วย มีอาการหนักขึ้น ให้ส่งต่อตามระบบเดิม โดยต้องรับรักษาภายในจังหวัด ถ้าจะออกนอกจังหวัดจะอยู่ในความรับผิดชอบของ เขตสุขภาพที่ 5/ กระทรวงสาธารณสุข
8. สำนักงานสาธารณสุขจังหวัดประจวบคีรีขันธ์ พัฒนาทีม CDCU การใช้ PPE, การทำลายเชื้อ, การสอบสวน, เก็บตัวอย่าง
9. ประชาสัมพันธ์เชิงรุกและการให้ข้อมูลแก่สาธารณะ
  - ให้ประชาชนมีการสวมใส่หน้ากากอนามัยชนิดผ้า ในกรณีเข้าไปที่ที่มีคนจำนวนมาก ได้แก่ ตลาด ห้างสรรพสินค้า โรงภาพยนตร์ โรงพยาบาล รถตู้ รถแท็กซี่ เครื่องบิน เป็นต้น
  - การกำจัดหน้ากากอนามัย สำหรับประชาชนให้ใส่ในถุงพลาสติกมัดปากถุงให้แน่นแล้วนำไปให้รพ.สต.ในพื้นที่กำจัดที่เตาเผาขยะติดเชื้อ สำหรับหน่วยงาน ให้มีถังขยะติดเชื้อเพื่อทิ้งหน้ากากอนามัยที่ใช้แล้ว
  - ล้างมือด้วยสบู่บ่อยๆหรือ 70% แอลกอฮอล์แฮนด์เจล
  - กินร้อน ช้อนกลาง ใช้ของใช้ส่วนตัว ไม่ใช้ร่วมกับคนอื่น รวมทั้งคนในบ้านด้วยกัน
  - จัดทำและให้ข้อมูลวิทยุ, สื่อสาธารณะต่างๆ ตามระบบการสื่อสารของกระทรวงสาธารณสุข