



ศูนย์ปฏิบัติการภาวะฉุกเฉินด้านการแพทย์และสาธารณสุข สำนักงานสาธารณสุขจังหวัดพระนครศรีอยุธยา กรณี โรคติดเชื้อไวรัสโคโรนา 2019

ฉบับที่ 159 EOC ครั้งที่ 119 วันที่ 20 มิถุนายน 2563 เวลา 09.00 น.

สถานการณ์ต่างประเทศ พบผู้ป่วยยืนยัน ใน 213 ประเทศ/

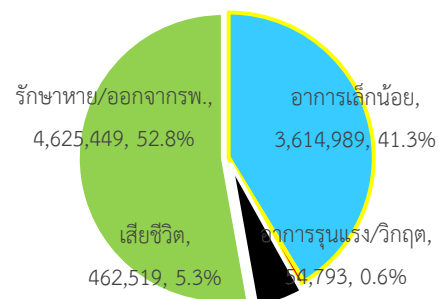
ดินแดน/2 เรือสำราญ ไม่พบประเทศ ดินแดนพบใหม่

พบผู้ป่วยทั่วโลก 8,757,750 ราย เสียชีวิต 462,519 ราย อัตราป่วยตาย ร้อยละ 5.3

รักษาหาย/ออกจาก รพ. 4,625,449 ราย ร้อยละ 52.8

ผู้ป่วยที่กำลังรักษา อาการเล็กน้อย ร้อยละ 41.3 อาการรุนแรง/วิกฤติ ร้อยละ 0.6

ลำดับประเทศ ที่พบโรคติดเชื้อไวรัสโคโรนา 2019 สูงสุด ดังนี้



ประเทศ/อื่นๆ	รวมป่วย	ป่วยใหม่	รวมเสียชีวิต	%	เสียชีวิตใหม่	รักษาหาย	%	อาการรุนแรง	อัตราป่วย 1M pop	อัตราตาย 1M pop	อัตราตรวจ 1M pop
สหรัฐอเมริกา	2,297,190	33,539	121,407	5.3	719	956,061	41.6	16,533	6,941	367	82,604
นิวยอร์ก	409,593	1167	31,159	7.61	67						
นิวเจอร์ซีย์	171,442	413	12,960	7.56	33						
บราซิล	1,038,568	55,209	49,090	4.7	1,221	520,360	50.1	8,318	4,887	231	11,032
รัสเซีย	569,063	7,972	7,841	1.4	181	324,406	57.0	2,300	3,899	54	111,846
อินเดีย	395,812	14,721	12,970	3.3	366	214,206	54.1	8,944	287	9	4,658
สหราชอาณาจักร	301,815	1,346	42,461	14.1	173	N/A		379	4,447	626	109,511
สเปน	292,655	307	28,315	9.7		N/A		617	6,259	606	103,232
เปรู	247,925	3,537	7,660	3.1	199	135,520	54.7	1,130	7,523	232	44,340
อิตาลี	238,011	251	34,561	14.5	47	181,907	76.4	161	3,936	572	80,859
ชิลี	231,393	6,290	4,093	1.8	252	191,491	82.8	1,911	12,108	214	48,324
อิหร่าน	200,262	2,615	9,392	4.7	120	159,192	79.5	2,833	2,385	112	16,327
ประเทศกลุ่ม ASEAN											
อินโดนีเซีย	43,803	1,041	2,373	5.4	34	17,349	39.6		160	9	2,199
สิงคโปร์	41,615	142	26	0.1		33,459	80.4	2	7,115	4	98,512
ฟิลิปปินส์	28,459	660	1,130	4.0	14	7,378	25.9	417	260	10	5,051
มาเลเซีย	8,535	6	121	1.4		8,070	94.6	3	264	4	20,850
ไทย	3,146	5	58	1.8		3,008	95.6	1	45	0.8	6,708
เวียดนาม	349	7		0.0		326	93.4	1	4		2,826
พม่า	286	23	6	2.1		192	67.1		5	0.1	1,078
บรูไน	141		3	2.1		138	97.9	1	322	7	59,896
กัมพูชา	129			0.0		126	97.7	1	8		1,790
ลาว	19			0.0		19	100.0		3		1,578

เขตติดโรคติดต่ออันตราย

1. สาธารณรัฐอิตาลี 2. สาธารณรัฐอิสลามอิหร่าน

3. มาเลเซีย 4. ราชอาณาจักรกัมพูชา 5. สาธารณรัฐประชาธิปไตยประชาชนลาว 6. สาธารณรัฐอินโดนีเซีย 7. สาธารณรัฐแห่งสหภาพพม่า

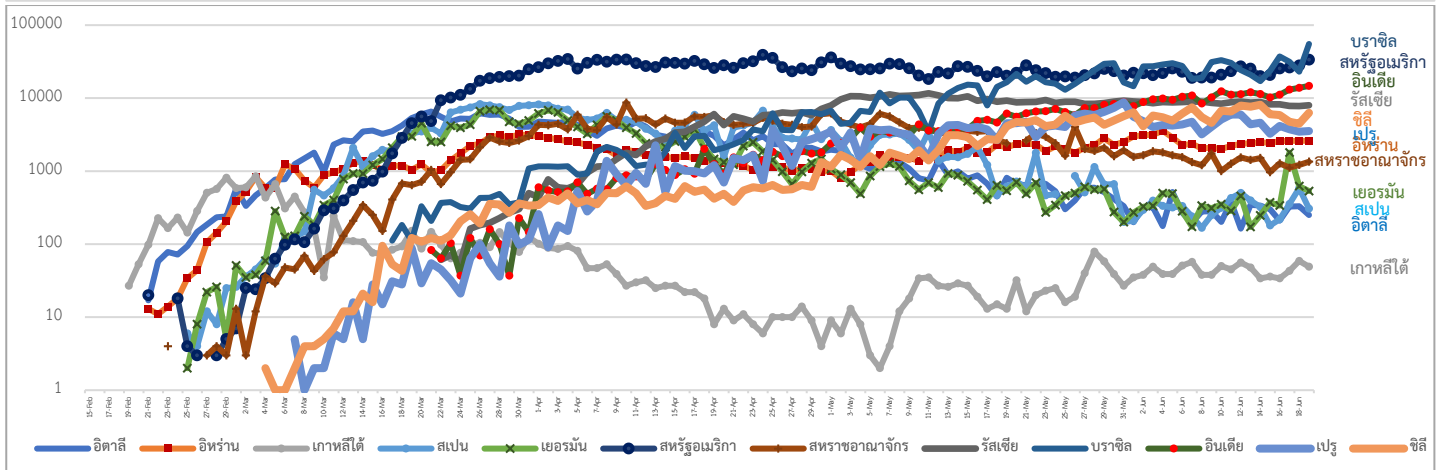
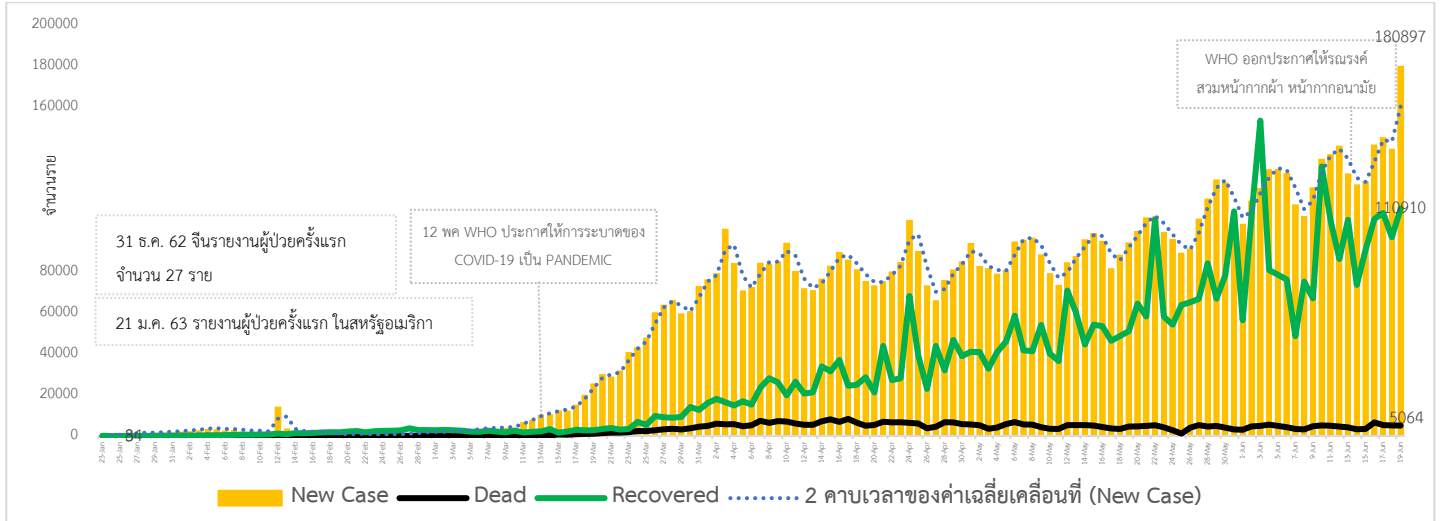
*เขตติดโรคติดต่ออันตราย ฉบับที่ 3 (ประกาศกระทรวงสาธารณสุข เรื่อง ยกเลิกท้องที่นอกราชอาณาจักรที่เป็นเขตติดโรคติดต่ออันตรายกรณีโรคติดเชื้อไวรัสโคโรนา

2019 หรือโรคโควิด 19 (Coronavirus Disease 2019 (COVID-19)) พ.ศ.2563

ประกาศยกเลิกสาธารณรัฐเกาหลี (Republic of Korea) และสาธารณรัฐประชาชนจีน (People's Republic of China) รวมถึงเขตบริหารพิเศษมาเก๊า (Macao)

และเขตบริหารพิเศษฮ่องกง (Hong Kong) จากการเป็นท้องที่นอกราชอาณาจักรที่เป็นเขตติดโรคติดต่ออันตราย

แนวโน้มจำนวนผู้ป่วย ผู้รักษาหาย/ออกจากโรงพยาบาลและผู้เสียชีวิต รายใหม่ โรคติดเชื้อไวรัสโคโรนา 2019 ทั่วโลก



ประเด็นข่าวที่น่าสนใจ ณ วันที่ 19 มิถุนายน 2563

สาธารณรัฐประชาชนจีน : นักวิทยาศาสตร์ชาวจีน ร่วมกับนักวิทยาศาสตร์ชาวอเมริกัน นำตัวอย่างเลือดจากบุคลากรทางการแพทย์ในเมืองอู่ฮั่นกว่า 23,000 ราย ไปตรวจสอบ พบว่ามีเพียงร้อยละ 4 ที่มีภูมิคุ้มกันโรคติดเชื้อไวรัสโคโรนา 2019 และพบว่ามนุษย์จะไม่ผลิตภูมิคุ้มกัน หรือหากมีการผลิตภูมิคุ้มกันก็อาจเป็นภูมิคุ้มกัน ระยะสั้น นอกจากนี้ หลังมีการแพร่เชื้อระบาดระลอกใหม่ คณะกรรมการการศึกษาเทศบาลนครปักกิ่ง แนะนำให้โรงเรียนปฏิบัติตามมาตรการป้องกันโรคติดเชื้อไวรัสโคโรนา 2019 โดยทุกคนต้องสวมหน้ากากอนามัยตลอดเวลาที่อยู่ในโรงเรียน สามารถเลือกเรียนที่บ้านได้และเลื่อนเปิดเทอมขึ้น ป.1-3 ออกไปก่อน

สหรัฐอเมริกา : รายงาน 10 รัฐ ได้แก่ ฟลอริดา แอลาบามา แอริโซนา แคลิฟอร์เนีย เนวาดา นอร์ทแคโรไลนา โอกลาโฮมา โอเรกอน เซาท์แคโรไลนา และเท็กซัส พบผู้ป่วยโรคติดเชื้อไวรัสโคโรนา 2019 เพิ่มขึ้นในช่วงสัปดาห์ที่ผ่านมา โดยคาดว่ารัฐ

พลอริดา อาจกลายเป็นจุดศูนย์กลางของการระบาดแห่งใหม่ในประเทศซึ่งเมื่อวันที่ 18 มิถุนายน 2563 พบผู้ป่วยโรคติดเชื้อไวรัสโคโรนา 2019 รายใหม่ 3,207 ราย นับเป็นสถิติในวันเดียวที่สูงที่สุดของรัฐนับตั้งแต่เริ่มการระบาด ทำให้ยอดผู้ติดเชื้อสะสมเพิ่มขึ้นจนเกือบถึง 86,000 รายแล้ว นอกจากนี้สหรัฐอเมริกาได้ออกเอกสารเตือนบริษัท 3 แห่ง ที่จำหน่ายชุดตรวจหาเชื้อ SARS-CoV-2 โดยองค์การอาหารและยา ยังไม่อนุญาตให้ผู้คนตรวจหาเชื้อไวรัสเองที่บ้าน การตรวจหาไวรัสโดยใช้ชุดตรวจดังกล่าวจึงถือว่าเป็นผิดกฎหมายอีกทั้งยังไม่ได้รับการตรวจสอบความปลอดภัยและความถูกต้องแม่นยำของผลตรวจ

อิตาลี : ประกาศรายละเอียดนโยบายโบนัสวันหยุด (Holiday Bonus) เพื่อกระตุ้นภาคการท่องเที่ยวในประเทศ โดยทางการอิตาลีจะใช้งบประมาณราว 2,400 ล้านยูโร หรือราว 83,000 ล้านบาท มอบให้ภาคครัวเรือนที่มีรายได้น้อยกว่า 40,000 ยูโร หรือราว 1,400,000 บาทต่อปี

องค์การอนามัยโลก (WHO) : แถลงระงับการทดลองใช้ยาไฮดรอกซีคลอโรควิน (hydroxychloroquine) ซึ่งเป็นยารักษา มาลาเรีย เพื่อรักษาผู้ป่วยโรคติดเชื้อไวรัสโคโรนา 2019 ซึ่ง WHO สนับสนุนและกำลังทดลองในหลายประเทศทั่วโลกแล้ว หลังมีข้อมูลและผลการศึกษาใหม่รวมทั้งจากอังกฤษระบุว่าไม่มีผลในทางรักษาผู้ป่วยโรคติดเชื้อไวรัสโคโรนา 2019 ก่อนหน้านี้

อินเดีย : พบผู้ป่วยโรคติดเชื้อไวรัสโคโรนา 2019 รายใหม่ในวันเดียว 12,881 ราย ยอดผู้ติดเชื้อรวมเพิ่มเป็น 368,557 ราย ซึ่งถือว่าเป็นจำนวนมากเป็นอันดับ 4 ของโลก ซึ่งพบผู้เสียชีวิต 12,274 ราย โดยพื้นที่ระบาดหนักอยู่ที่รัฐมหาราษฏร์ ทมิฬนาฑู และ กรุงนิวเดลี

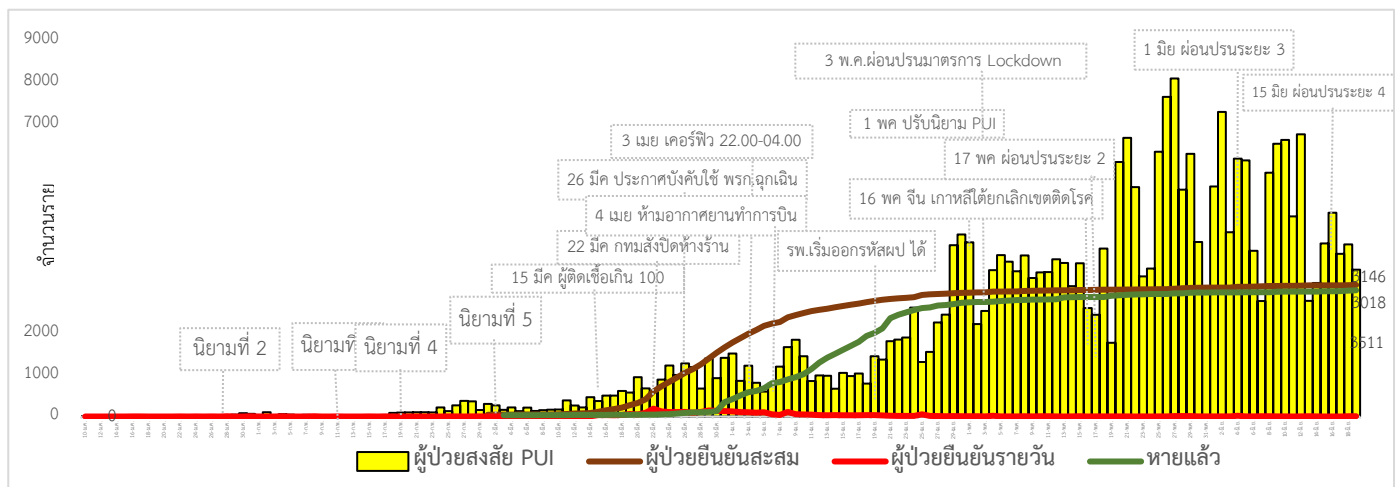
ปากีสถาน : ประกาศใช้มาตรการปิดเมืองแบบฉาบ หรือ สมาร์ท ล็อกดาวน์บังคับใช้ครั้งละอย่างน้อย 2 สัปดาห์ในทุกพื้นที่ที่พบผู้ติดเชื้ออย่างน้อย 300 รายขึ้นไป หลังเพิ่งผ่อนคลายคำสั่งล็อกดาวน์แล้วยอดผู้ติดเชื้อยังเพิ่มต่อเนื่อง ซึ่งยอดรวมของผู้ป่วยโรคติดเชื้อไวรัสโคโรนา 2019 เท่ากับ 160,118 ราย และมีผู้เสียชีวิต 3,093 ราย

เปรู : พบผู้ติดเชื้อรายใหม่ 3,752 ราย ทำให้ยอดผู้ติดเชื้อรวมเพิ่มเป็น 240,908 ราย ขึ้นไปอยู่อันดับ 7 ของโลกแล้ว ส่วนผู้เสียชีวิตอยู่ที่ 7,257 ราย ยอดผู้ติดเชื้อรวมในเปรูยังถือว่ามากที่สุด เป็นลำดับ 2 ของภูมิภาคละตินอเมริกา ทำให้ภูมิภาคละตินอเมริกา กลายเป็นศูนย์กลางการระบาดของโลก ยอดผู้ติดเชื้อและเสียชีวิตรวมทั้งภูมิภาคอยู่ที่เกือบ 4 ล้านคน และ 204,000 คน ตามลำดับ

ไทย : รัฐมนตรีว่าการกระทรวงคมนาคม เปิดเผยว่า จากการหารือร่วมกับรองนายกรัฐมนตรีและรัฐมนตรีว่าการกระทรวงสาธารณสุข พบว่า การดำเนินการคิดค้นวิจัยเกี่ยวกับวัคซีนป้องกันการแพร่ระบาดของโรคติดเชื้อไวรัสโคโรนา 2019 มีความก้าวหน้าอย่างมาก ซึ่งได้ทำการทดลองในลิงแล้ว แต่ยังไม่ได้มีการทดลองในมนุษย์

- นายกสภามหาวิทยาลัยนวมินทราชินา เป็นประธานพิธีรับมอบหุ่นยนต์ IRAPs SHaRE-aGVeR หรือหุ่นยนต์แบ่งปัน เพื่อช่วยเหลือทางการแพทย์ จากรองอธิการบดีฝ่ายวิจัยและพัฒนาเทคโนโลยีสารสนเทศมหาวิทยาลัยเทคโนโลยีพระจอมเกล้าพระนครเหนือ พร้อมทั้งมีคณาจารย์นักศึกษา ผู้วิจัย และภาคเอกชนที่ร่วมสนับสนุน หุ่นตัวนี้มีความเป็นอัจฉริยะ ผู้ใช้สามารถควบคุมหุ่นยนต์ผ่านคอมพิวเตอร์ มือถือ หรือแท็บเล็ต โดยควบคุมแบบอัตโนมัติหรือใช้บังคับได้

สถานการณ์การคัดกรองผู้ป่วยสงสัยโรคติดเชื้อไวรัสโคโรนา 2019 ในประเทศไทย



วันที่ 19 มิถุนายน 2563 ณ เวลา 18.00 น. พบผู้ป่วยที่มีอาการตามนิยามเฝ้าระวังโรครายใหม่ จำนวน 3,511 ราย คัดกรองพบที่สนามบินสะสม 1,682 ราย เข้ารับการรักษาที่โรงพยาบาลด้วยตนเองสะสม 286,316 ราย (โรงพยาบาลเอกชน 82,407 ราย โรงพยาบาลรัฐ 203,478 ราย และอยู่ระหว่างการสอบสวน 431 ราย)

วันศุกร์ที่ 19 มิถุนายน 2563

สถานการณ์โควิด-19 ในประเทศไทย

+ เพิ่มขึ้นวันนี้

0 ราย ในประเทศ

5 ราย กลับจากต่างประเทศ

0 ผู้หญิง **5** ผู้ชาย

จังหวัดที่มีผู้ป่วยรายใหม่

อยู่ใน State Quarantine ที่ - กรุงเทพมหานคร 5 ราย

ยอดผู้ติดเชื้อสะสม

3,146 (↑ 5)

รักษาหายแล้ว

3,008 (↑ 11)

รักษาอยู่ในโรงพยาบาล

80 (↓ 6)

เสียชีวิต

58 (- 0)

ประวัติเสี่ยง

ผู้ที่เดินทางมาจากต่างประเทศ และเข้า State Quarantine จาก - ประเทศซาอุดีอาระเบีย 5 ราย

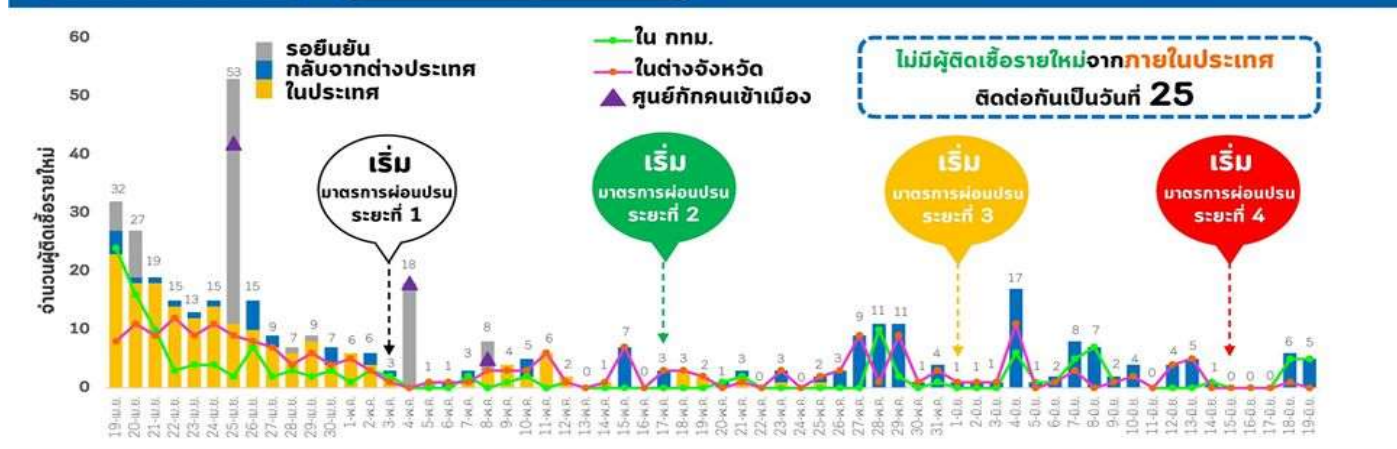
สัดส่วนผู้ติดเชื้อสะสม แบ่งตามภูมิภาค

(3.02%) (13.95%) (3.53%) (23.65%) (55.85%)

- กทม. และนนทบุรี
- ภาคใต้
- ภาคกลาง
- ภาคตะวันออกเฉียงเหนือ
- ภาคเหนือ

จังหวัดที่รับการกักขังผู้ยืนยันรายใหม่ (ไม่รวมที่อยู่ใน State Quarantine)

- ไม่มีรายงานผู้ยืนยันรายใหม่
- ไม่มีรายงานผู้ยืนยันในช่วง 28 วันที่ผ่านมา
- ไม่มีรายงานผู้ยืนยันในช่วง 14 วันที่ผ่านมา
- มีรายงานผู้ยืนยันในช่วง 14 วันที่ผ่านมา



สถานการณ์ผู้ติดเชื้อไวรัสโคโรนา 2019 (โควิด-19) ในประเทศไทยมีผู้ป่วยรายใหม่ 5 ราย อยู่สถานที่เฝ้าระวังที่รัฐจัดให้ ผู้ป่วยยืนยันสะสม 3,146 ราย สถานที่กักกันที่รัฐจัดให้ 209 ราย ผู้ที่หายป่วยแล้ว 3,008 ราย รักษาหายเพิ่ม 11 ราย ยังรักษาตัวอยู่ในโรงพยาบาล 80 ราย ผู้เสียชีวิตยังคงที่ 58 ราย ผู้ป่วยรายใหม่เป็นนักศึกษาชายไทย อายุ 23-26 ปี เดินทางมาถึงไทยวันที่ 12 มิถุนายน และเข้าพัก State Quarantine ที่กรุงเทพมหานคร ทุกคนไม่มีอาการ ในส่วนของคนไทยที่เดินทางกลับมาจากต่างประเทศที่มีการรายงานว่าติดเชื้อมาจากประเทศต้นทาง ตั้งแต่วันที่ 4 ก.พ. – 5 เม.ย. 63 มีประเทศอังกฤษ 104 ราย อินโดนีเซีย 55 ราย มาเลเซีย 51 ราย กัมพูชา 26 ราย ญี่ปุ่น 16 ราย ปากีสถาน 15 ราย ทั้งนี้ รัฐได้ดำเนินการเฝ้าระวังและกักกัน จึงทำให้อัตราการติดเชื้อในประเทศลดน้อยลงจนกระทั่งเป็น 0 หลายวันที่ผ่านมา

ผลงานการคัดกรองผู้ป่วยสงสัยโรคติดเชื้อไวรัสโคโรนา 2019 ในจังหวัดประจวบคีรีขันธ์

1.การคัดกรองผู้เดินทางเข้ามาในจังหวัดประจวบคีรีขันธ์ ผ่านทางช่องทางสนามบิน/ด่านพรมแดน/ท่าเรือ/ถนนเพชรเกษม

- จุดคัดกรองด่านท่าเรือประจวบคีรีขันธ์ อำเภอบางสะพาน วันที่ 9 มิถุนายน เรือ HOSEI 68 มาจาก Incheon ประเทศเกาหลี คัดกรองชาวจีน 19 ราย ไม่พบผู้มีอาการผิดปกติ สวมคัดกรองตั้งแต่ 1 กุมภาพันธ์-9 มิถุนายน 2563 ทั้งหมด 2,557 ราย
- จุดตรวจควบคุมการแพร่ระบาดของโรคติดเชื้อไวรัสโคโรนา 2019 ถนนเพชรเกษม ชุมชนบ่อฝ้าย อำเภห้วยหิน วันที่ 17 มิถุนายน ไม่มีการคัดกรอง สวมคัดกรองตั้งแต่วันที่ 26 มีนาคม-17 มิถุนายน 2563 คัดกรองทั้งหมด 222,348 ราย

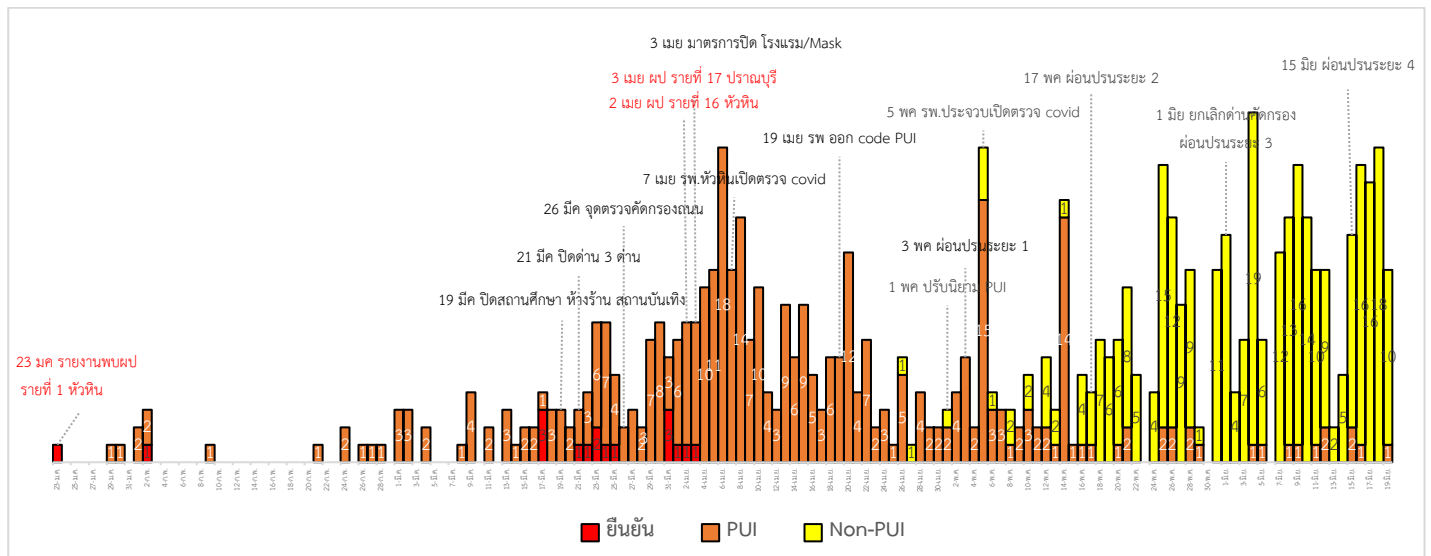
2.กิจกรรมการเฝ้าระวัง ค้นหาผู้ป่วยสงสัยโรคติดเชื้อไวรัสโคโรนา 2019 และการทำ Home Quarantine ในพื้นที่

2.1 การเฝ้าระวังในผู้ที่เดินทางมาจากเขตติดโรคและพื้นที่ระบาด ในจังหวัดประจวบคีรีขันธ์

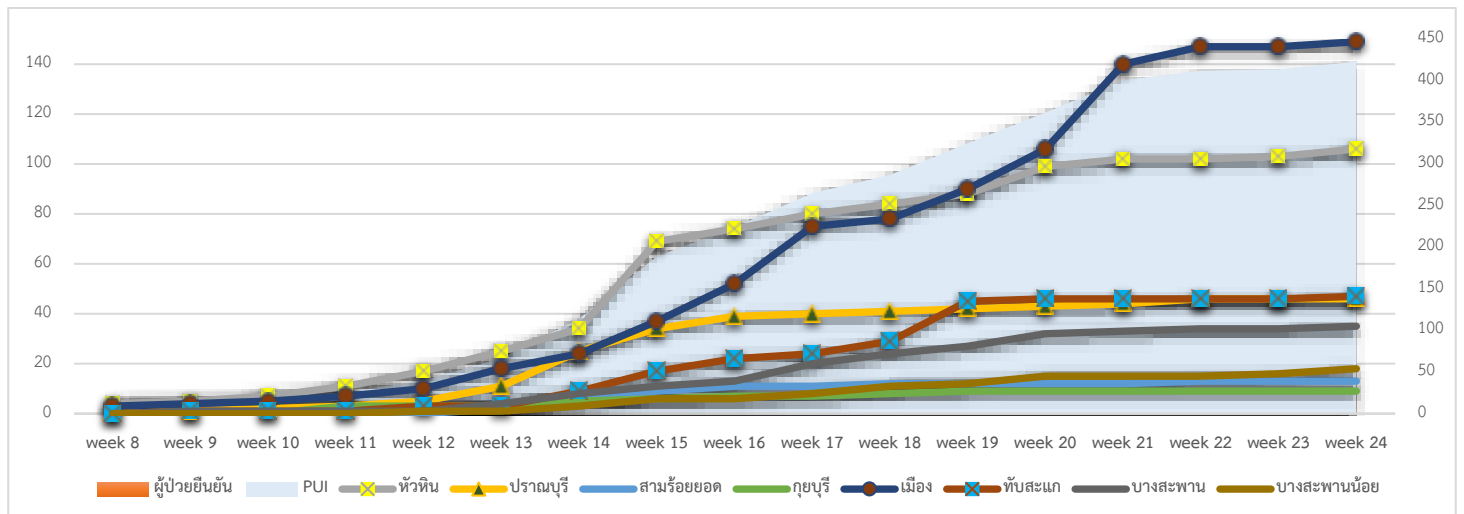
การคัดกรองชาวต่างชาติถูกกักที่สำนักงานตรวจคนเข้าเมืองประจวบคีรีขันธ์ (ด่านสิงขร)

สัญชาติ	จำนวนผู้ถูกกักกัน	อยู่ระหว่างเฝ้าระวัง	เฝ้าระวังครบ 14 วัน ยังคงกักกัน	หมายเหตุ
ปากีสถาน	19	0	19	ผลการวัดอุณหภูมิ 19 มิถุนายน 2563 ไม่มีอาการไข้
อุยกูร์	2	0	2	
เมียนมา	57	1	56	
รวม	78	1	77	

3.การติดตามเฝ้าระวัง ผู้ป่วยเข้าเกณฑ์สอบสวน (PUI) ผู้ป่วยยืนยันโรคติดเชื้อไวรัสโคโรนา 2019 จังหวัดประจวบคีรีขันธ์



แนวโน้มผู้ป่วยเข้าเกณฑ์สอบสวน (PUI) และ ผู้ป่วยยืนยันโรคติดเชื้อไวรัสโคโรนา 2019 รายอำเภอ สัสมรายสัปดาห์



การรับแจ้งผู้ป่วยเฝ้าระวังรายใหม่ ประจำวันที่ 19 มิถุนายน 2563 PUI จำนวน 1 ราย Non-PUI จำนวน 10 ราย

อำเภอ	รายละเอียด	ผลตรวจ
อำเภอเมือง PUI 1 ราย	เพศหญิง อายุ 52 ปี สัญชาติไทย 7 วันก่อนมารพ. พาญาติไปฟังกะซิมที่กรุงเทพมหานคร เดินทางโดยรถส่วนตัว เริ่มป่วย 19 มิ.ย.63 รักษา 19 มิ.ย.63 ด้วยอาการ ไอ มีเสมหะ	ไม่พบเชื้อ
อำเภอเมือง Non-PUI 9 ราย	รายที่ 1 ส่องกล้องตรวจลำไส้ใหญ่ รายที่ 2 ส่องกล้องตรวจลำไส้ใหญ่ รายที่ 3 ผ่าตัดเนื้อเน่าที่เท้า รายที่ 4 ผ่าตัดไส้เลื่อน รายที่ 5 ผ่าตัดนิ่วในถุงน้ำดี รายที่ 6 ผ่าตัดริดสีดวงที่จมูก รายที่ 7 ผ่าตัดต่อมทอนซิล รายที่ 8 ผ่าตัดถุงน้ำดี รายที่ 9 ส่องกล้องกระเพาะอาหาร	รายที่ 1-9 ไม่พบเชื้อ
อำเภอบาง สะพาน Non-PUI 1 ราย	ผ่าตัดคลอดลูก	ไม่พบเชื้อ

สรุปการติดตาม Home Quarantine จังหวัดประจวบคีรีขันธ์

จังหวัด	Home Quarantine				รวมติดตาม	ผลการติดตาม	
	ผู้เดินทางจากต่างประเทศ	กรุงเทพ/ปริมณฑล	ภูเก็ต	PUI + HR contact		จบการติดตาม	ยังคงติดตาม (กลุ่ม PUI)
หัวหิน	552	1,763	22	135	2,472	2,469	3
ปราณบุรี	36	242	27	61	366	366	0
สามร้อยยอด	28	667	11	13	719	719	0
กุยบุรี	12	449	5	9	475	475	0
เมือง	159	748	56	149	1,112	1,110	2
ทับสะแก	75	642	18	66	801	800	1
บางสะพาน	155	794	28	35	1,012	1,011	1
บางพานน้อย	5	637	36	18	696	694	2
ประจวบคีรีขันธ์	1,022	5,942	203	486	7,653	7,644	9
ครบติดตาม	(100%)	(100%)	(100%)	(98.1%)			

สรุปผู้ป่วยเข้าเกณฑ์สอบสวนโรคติดเชื้อไวรัสโคโรนา 2019 จังหวัดประจวบคีรีขันธ์

ผู้ป่วยเข้าเกณฑ์สอบสวนโรค		ไม่พบเชื้อ	รอผลห้องปฏิบัติการ	รักษาอยู่	ออกจาก รพ.
รายใหม่	สะสม	423	0	0	423
1	423				

สรุปผู้ป่วยยืนยันโรคติดเชื้อไวรัสโคโรนา 2019 จังหวัดประจวบคีรีขันธ์

ผู้ป่วยยืนยันพบเชื้อ		รักษาอยู่	อาการรุนแรง	รักษาหาย/ออกจาก รพ.	เสียชีวิต
รายใหม่	สะสม	0	0	15	2
ไม่พบผู้ติดเชื้อรายใหม่เป็นวันที่ 78	17				

มาตรการภายในจังหวัดประจวบคีรีขันธ์

1. ทุกโรงพยาบาล/โรงพยาบาลส่งเสริมสุขภาพตำบล จัดทำป้ายคัดกรองไว้ที่ OPD/ ER ทั้งในเวลาและนอกเวลา
2. ทุกโรงพยาบาลกำหนดเส้นทางเคลื่อนย้ายผู้ป่วยที่เข้าเกณฑ์สอบสวนโรคและซ้อมการเคลื่อนย้ายผู้ป่วย
3. กำหนดห้องแยกผู้ป่วย (ห้องพิเศษ) และเตรียม Cohort Ward
4. กำหนดทีมงาน/ ฝึกซ้อมการใส่ชุด PPE และการทำลายเชื้อ
 - ทีมแพทย์รักษา - ทีมพยาบาล
 - ทีม Lab - ทีมสอบสวนโรค
 - ทีมทำความสะอาด - ทีม IC ที่คอยกำกับ
5. จัดเตรียมยา เวชภัณฑ์ และทรัพยากร ให้เหมาะสมและเพียงพอ

6. หากพบผู้ที่เข้าเกณฑ์การสอบสวนโรคให้รักษาไว้ที่ รพ.นั้นๆ
7. ถ้าผู้ป่วย มีอาการหนักขึ้น ให้ส่งต่อตามระบบเดิม โดยต้องรับรักษากันในจังหวัด ถ้าจะออกนอกจังหวัด จะอยู่ในความรับผิดชอบของ เขตสุขภาพที่ 5/ กระทรวงสาธารณสุข
8. สำนักงานสาธารณสุขจังหวัดประจวบคีรีขันธ์ พัฒนาทีม CDCU การใช้ PPE, การทำลายเชื้อ, การสอบสวน, เก็บตัวอย่าง
9. ประชาสัมพันธ์เชิงรุกและการให้ข้อมูลแก่สาธารณะ
 - ให้ประชาชนมีการสวมใส่หน้ากากอนามัยชนิดผ้า ในกรณีเข้าไปที่มีคนจำนวนมาก ได้แก่ ตลาด ห้างสรรพสินค้า โรงภาพยนตร์ โรงพยาบาล รถตู้ รถแท็กซี่ เครื่องบิน เป็นต้น
 - การกำจัดหน้ากากอนามัย สำหรับประชาชนให้ใส่ในถุงพลาสติกมัดปากถุงให้แน่นแล้วนำไปให้รพ.สต.ในพื้นที่กำจัดที่เตาเผาขยะติดเชื้อ สำหรับหน่วยงาน ให้มีถังขยะติดเชื้อเพื่อทิ้งหน้ากากอนามัยที่ใช้แล้ว
 - ล้างมือด้วยสบู่บ่อยๆหรือ 70% แอลกอฮอล์แฮนด์เจล
 - กินร้อน ช้อนกลาง ใช้ของใช้ส่วนตัว ไม่ใช้ร่วมกับคนอื่น รวมทั้งคนในบ้านด้วยกัน
 - จัดทำและให้ข้อมูลวิทยุ, สื่อสาธารณะต่างๆ ตามระบบการสื่อสารของกระทรวงสาธารณสุข

ทีมตระหนักรู้สถานการณ์จังหวัดประจวบคีรีขันธ์