



# ศูนย์ปฏิบัติการภาวะฉุกเฉินด้านการแพทย์และสาธารณสุข สำนักงานสาธารณสุขจังหวัดประจวบคีรีขันธ์ กรณี โรคติดเชื้อไวรัสโคโรนา 2019

ฉบับที่ 162 EOC ครั้งที่ 119 วันที่ 23 มิถุนายน 2563 เวลา 09.00 น.

สถานการณ์ต่างประเทศ พบผู้ป่วยยืนยัน ใน 213 ประเทศ/

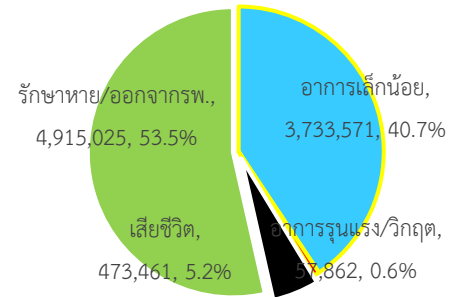
ดินแดน/2 เรือสำราญ ไม่พบประเทศ ดินแดนพบใหม่

พบผู้ป่วยทั่วโลก 9,179,919 ราย เสียชีวิต 473,461 ราย อัตราป่วยตาย ร้อยละ 5.2

รักษาหาย/ออกจาก รพ. 4,915,025 ราย ร้อยละ 53.5

ผู้ป่วยที่กำลังรักษา อาการเล็กน้อย ร้อยละ 40.7 อาการรุนแรง/วิกฤติ ร้อยละ 0.6

ลำดับประเทศ ที่พบโรคติดเชื้อไวรัสโคโรนา 2019 สูงสุด ดังนี้



ประเทศ/อื่นๆ	รวมป่วย	ป่วยใหม่	รวมเสียชีวิต	%	เสียชีวิตใหม่	รักษาหาย	%	อาการรุนแรง	อัตราป่วย 1M pop	อัตราตาย 1M pop	อัตราตรวจ 1M pop
สหรัฐอเมริกา	2,388,050	31,393	122,609	5.13	362	1,001,837	42.0	16,510	7,216	370	87,609
นิวยอร์ก	411,972	708	31,268	7.59	53						
แคลิฟอร์เนีย	184,064	5,497	5,564	3.02	46						
บราซิล	1,111,348	24,358	51,407	4.63	748	579,226	52.1	8,318	5,229	242	11,436
รัสเซีย	592,280	7,600	8,206	1.39	95	344,416	58.2	2,300	4,059	56	118,477
อินเดีย	440,450	13,540	14,015	3.18	312	248,137	56.3	8,944	319	10	5,038
สหราชอาณาจักร	305,289	958	42,647	13.97	15	N/A	N/A	330	4,498	628	118,296
สเปน	293,584	232	28,324	9.65	1	N/A	N/A	617	6,279	606	110,426
เปรู	257,447	2,511	8,223	3.19	178	145,320	56.4	1,144	7,811	249	46,054
ชิลี	246,963	4,608	4,502	1.82	23	205,397	83.2	2,014	12,922	236	51,399
อิตาลี	238,720	221	34,657	14.52	23	183,426	76.8	127	3,948	573	82,915
อิหร่าน	207,525	2,573	9,742	4.69	119	166,427	80.2	2,898	2,472	116	17,262
<b>ประเทศกลุ่ม ASEAN</b>											
อินโดนีเซีย	46,845	954	2,500	5.34	35	18,735	40.0		171	9	2,378
สิงคโปร์	42,313	218	26	0.06		35,590	84.1	1	7,234	4	98,506
ฟิลิปปินส์	30,682	630	1,177	3.84	8	8,143	26.5	82	280	11	5,532
มาเลเซีย	8,587	15	121	1.41		8,177	95.2	2	265	4	21,230
ไทย	3,151	3	58	1.84		3,022	95.9	1	45	1	6,708
เวียดนาม	349			0.00		328	94.0	1	4		2,826
พม่า	290		6	2.07		200	69.0		5	0	1,166
บรูไน	141		3	2.13		138	97.9		322	7	60,751
กัมพูชา	129			0.00		127	98.4	1	8		1,892
ลาว	19			0.00		19	100		3		1,764

## เขตติดโรคติดต่ออันตราย

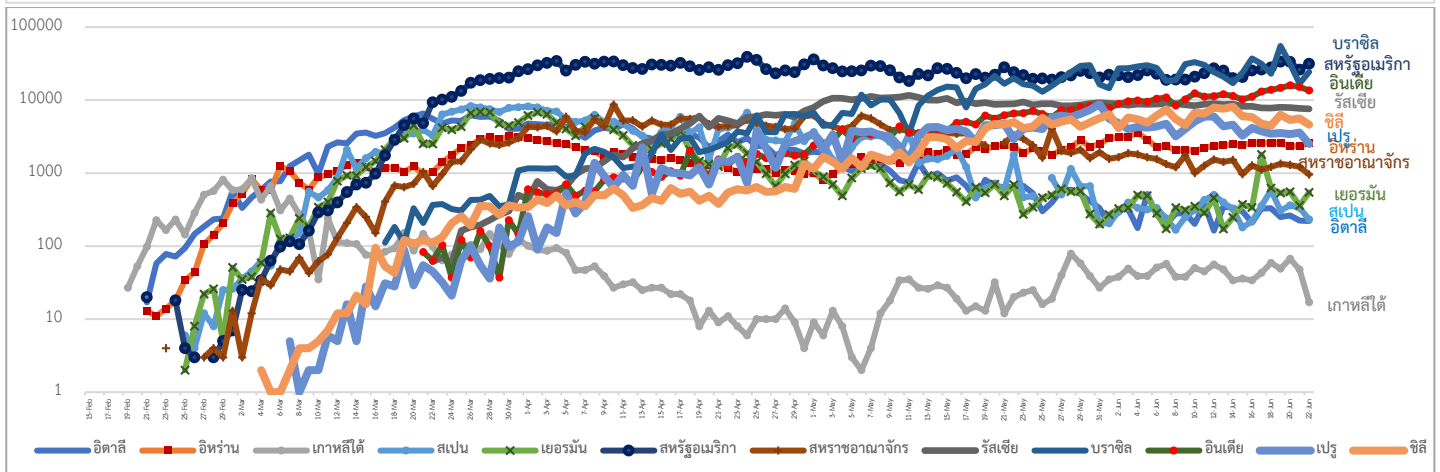
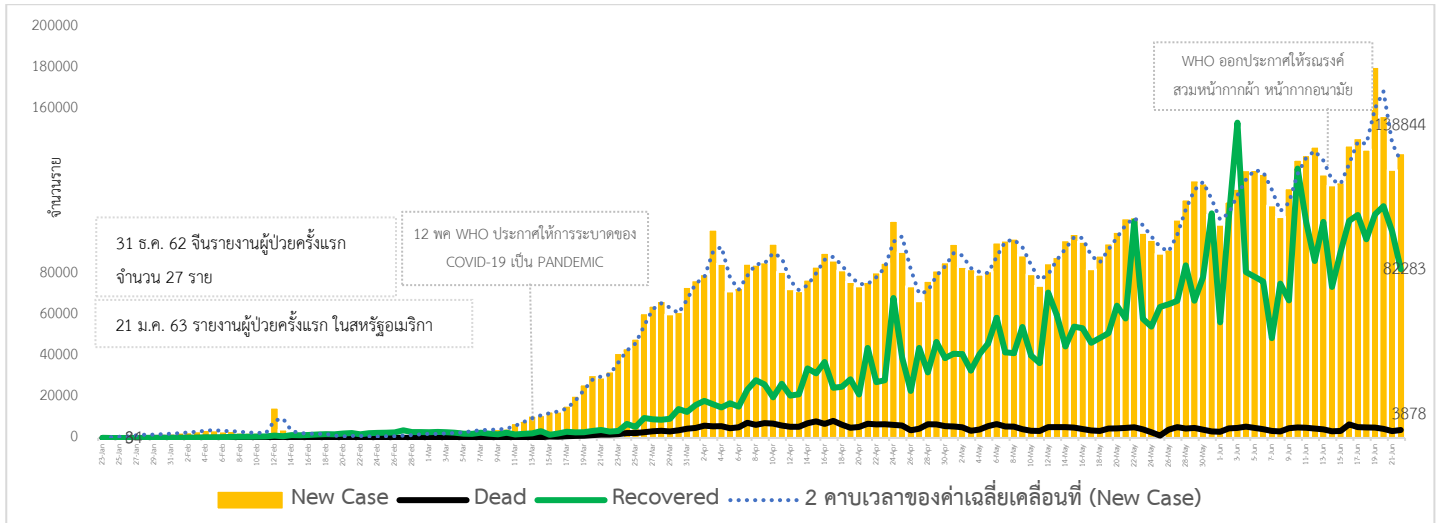
1.สาธารณรัฐอิตาลี 2.สาธารณรัฐอิสลามอิหร่าน

3.มาเลเซีย 4.ราชอาณาจักรกัมพูชา 5.สาธารณรัฐประชาธิปไตยประชาชนลาว 6.สาธารณรัฐอินโดนีเซีย 7.สาธารณรัฐแห่งสหภาพพม่า

\*เขตติดโรคติดต่ออันตราย ฉบับที่ 3 (ประกาศกระทรวงสาธารณสุข เรื่อง ยกเลิกท้องถิ่นนอกราชอาณาจักรที่เป็นเขตติดโรคติดต่ออันตรายกรณีโรคติดเชื้อไวรัสโคโรนา 2019 หรือโรคโควิด 19 (Coronavirus Disease 2019 (COVID-19)) พ.ศ.2563

ประกาศยกเลิกสาธารณรัฐเกาหลี (Republic of Korea) และสาธารณรัฐประชาชนจีน (People's Republic of China) รวมถึงเขตบริหารพิเศษมาเก๊า (Macao) และเขตบริหารพิเศษฮ่องกง (Hong Kong) จากการเป็นท้องถิ่นนอกราชอาณาจักรที่เป็นเขตติดโรคติดต่ออันตราย

แนวโน้มจำนวนผู้ป่วย ผู้รักษาหาย/ออกจากโรงพยาบาลและผู้เสียชีวิต รายใหม่ โรคติดเชื้อไวรัสโคโรนา 2019 ทั่วโลก



ประเด็นข่าวที่น่าสนใจ ณ วันที่ 22 มิถุนายน 2563

จีน : สำนักงานบริหารกลางด้านศุลกากรจีนประกาศเมื่อวันอาทิตย์ (21 มิ.ย.) ระวังการนำเข้าเนื้อไก่แช่แข็งจากบริษัท “ไทสัน ฟูดส์” (Tyson Foods) หนึ่งในผู้ผลิตอาหารรายใหญ่ที่สุดของโลก ซึ่งมีสำนักงานใหญ่ในเมืองสปริงเดล รัฐอาร์คันซอ ทางตอนใต้ของสหรัฐ “เป็นการชั่วคราว” คำสั่งระวังการนำเข้ดังกล่าวมีขึ้นหลังทางการจีนได้รับรายงานว่า คนงานจำนวนมากของ ไทสัน ฟูดส์ที่โรงงานในเมืองสปริงเดล ติดเชื้อไวรัสโคโรนาสายพันธุ์ใหม่ ต้นตอโรคโควิด-19 ส่วนสินค้าของไทสัน ฟูดส์ที่ถูกส่งมาถึงจีนก่อนหน้านี้ ได้เข้าสู่กระบวนการอัดทั้งหมดแล้ว ขณะที่ไทสัน ฟูดส์ แถลงชี้แจงว่า กำลังตรวจสอบรายงานดังกล่าวอย่างใกล้ชิด ไม่ว่าจะเป็นการที่จีนระงับนำเข้าสินค้าบางประเภท และการที่โรงงานในเมืองสปริงเดลกลายเป็นแหล่งแพร่ระบาดของโรคโควิด-19

นอกจากนี้ยังยืนยันว่า นโยบายด้านความปลอดภัยทางอาหารของไทย สุ่มสุ่ม เป็นไปตามมาตรฐานของกระทรวงเกษตรสหรัฐฯ และสำนักงานคณะกรรมการอาหารและยาสหรัฐฯ (FDA) ตลอดจนองค์การอนามัยโลก (WHO) ก่อนหน้านี้ โทสัน พุดส์ยืนยันเมื่อวันศุกร์ (19 มิ.ย.) ว่า ผลการตรวจหาเชื้อโควิดของพนักงานที่โรงงานในหลายเมืองของรัฐวอชิงตันและรัฐอาร์คันซอรวม 3,748 คน ปรากฏว่า 481 คนมี “ผลตรวจเป็นบวก” ในจำนวนนี้ 455 คน คิดเป็น 95% “ยังไม่แสดงอาการ” ที่เหลือมีผลตรวจเป็นลบ

**บราซิล** : 22 มิ.ย.-บราซิล ซึ่งเป็นประเทศที่มีสถานการณ์การระบาดรุนแรงเป็นอันดับสองรองจากสหรัฐฯ มียอดผู้เสียชีวิตอย่างเป็นทางการ ทะลุเกิน 50,000 คน แล้วในวันอาทิตย์ และมีผู้ติดเชื้อสะสมแล้วกว่า 1 ล้านคน ขณะที่ผู้เชี่ยวชาญ ระบุว่า ตัวเลขจริงอาจสูงกว่านั้นมาก เนื่องจากไม่มีการไล่ตรวจหาผู้ติดเชื้อ ขณะที่โดยปกติบราซิลซึ่งเป็นประเทศที่ใหญ่ที่สุดของละตินอเมริกา จะมีผู้เสียชีวิตมากกว่า 1,000 คน ต่อวัน แต่ในช่วงสุดสัปดาห์มักจะมีผู้เสียชีวิตน้อยลง บราซิลพบผู้ติดเชื้อไวรัสโคโรนา 2019 รายแรก เมื่อวันที่ 26 กุมภาพันธ์ และมีผู้ติดเชื้อสะสมเกิน 1 ล้านคนเมื่อวันศุกร์ และนับตั้งแต่ไวรัสมาถึงบราซิล การระบาดของอย่างรวดเร็วของไวรัสก็สิ้นคลอนเสียงสนับสนุนประธานาธิบดีฌาอีร์ โบลโซนาโร และทำให้เกิดความกลัวว่าเศรษฐกิจที่ไม่ค่อยเติบโตต่อเนื่องมานานหลายปีแล้วจะยิ่งถดถอย โบลโซนาโร ซึ่งบางครั้งถูกเรียกว่า “ทรัมป์เซตร้อน” ถูกวิพากษ์วิจารณ์อย่างกว้างขวางเรื่องการจัดการกับวิกฤต ขณะที่บราซิลเองจนถึงขณะนี้ก็ยังไม่รู้รัฐมนตรีว่าการกระทรวงสาธารณสุข โดยมีเพียงรักษาการ เพราะรัฐมนตรี 2 คน ก่อนหน้าถูกไล่ออกในเดือนเมษายน หลังจากเห็นไม่ตรงกับประธานาธิบดี

**อังกฤษ** : หนังสือพิมพ์เดอะเทเลกราฟรายงานว่า นายกรัฐมนตรีจะประกาศระเบียบให้คนอยู่ห่างกันไม่ต่ำกว่า 1 เมตร เพื่อให้ทุกคนอยู่ใกล้กันได้ทราบได้ที่ยังสวมหน้ากากอนามัย นายแมตต์ แฮนคอก รัฐมนตรีสาธารณสุขเผยกับบรรษัทกระจายเสียงอังกฤษหรือบีบีซี (BBC) ว่า มีมาตรการผ่อนคลายเป็นหลายวิธีที่สามารถนำมาใช้ลดระยะห่างทางสังคมจาก 2 เมตรที่ใช้อยู่ในปัจจุบันโดยไม่ทำให้เสี่ยงแพร่เชื้อ และตอบคำถามของสถานีโทรทัศน์สกายนิวส์เรื่องประเทศจะเป็นอย่างไรเมื่อยอดผู้เสียชีวิตยังสูงอยู่ รัฐบาลยังใช้มาตรการปิดเมืองนานขึ้น และเศรษฐกิจยังคงย่ำแย่ว่า จะต้องใช้เวลาวิเคราะห์และจำเป็นอย่างยิ่งที่จะต้องเรียนรู้ทุกบทเรียนที่เกิดขึ้น อังกฤษมีผู้ป่วยสะสม 42,632 คน สูงที่สุดในยุโรป และสูงเป็นอันดับสามของโลกรองจากสหรัฐฯ และบราซิล สาธารณสุขลดระดับเฝ้าระวังลงเหลือระดับสามจากทั้งหมดห้าระดับเมื่อวันศุกร์ ยูทีพีเผยผลสำรวจว่า คะแนนนิยมของนายกรัฐมนตรีจอห์นสันไปอยู่แดนลบครั้งแรกตั้งแต่เข้ารับตำแหน่งเมื่อเดือนกรกฎาคมปีก่อน ผู้ตอบไม่ได้ต้องการให้ยุติมาตรการจำกัดที่ทุกคน แต่ความไม่พอใจเพิ่มขึ้นอย่างเห็นได้ชัด รัฐบาลเตรียมยุติมาตรการจำกัดทั้งหมดในวันที่ 4 กรกฎาคม ด้วยการทยอยผ่อนคลายเป็นลำดับ ถ้าสุดท้ายอากาศยานลอนดอนซิติมีเที่ยวบินพาณิชย์ลงจอดเป็นครั้งแรกในรอบเกือบสามเดือนเมื่อวันอาทิตย์ เป็นเที่ยวบินในประเทศมาจากไอร์แลนด์ฟลินน์ ดินแดนปกครองตนเองของอังกฤษในทะเลไอริช ภาครัฐกิจอังกฤษไม่พอใจที่รัฐบาลกำหนดให้ผู้เดินทางเข้าสหราชอาณาจักรทุกคนต้องกักตัว 14 วัน และแนะนำคนเลี่ยงการเดินทางไปต่างประเทศว่า ควรใช้กับประเทศที่มีความเสี่ยงสูงเท่านั้น

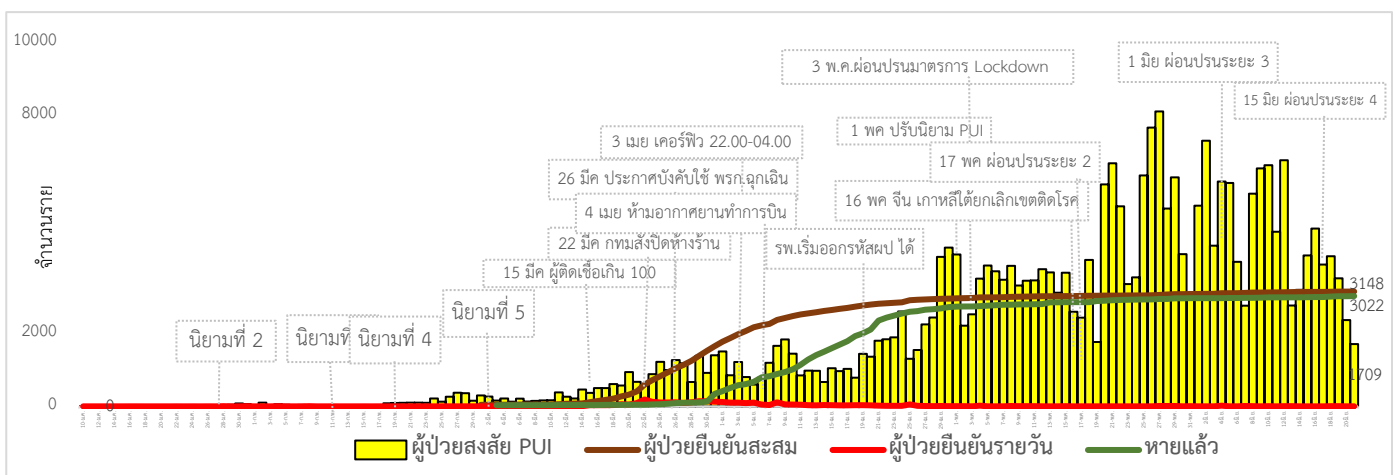
**ไทย** : นพ.ทวีศิลป์ ยังกล่าวถึงกรณีชายที่ขอความช่วยเหลือจากกั๊ก โดยอ้างว่าป่วย COVID-19 ที่สถานีรถไฟหาดใหญ่ นั้น ได้ทราบรายงานแล้วพบว่าเป็นผู้ป่วยที่มีอาการทางจิตและรักษาในโรงพยาบาลแล้ว โดยขาดการรักษาช่วงหนึ่งและมีประวัติใช้สารเสพติด ขณะนี้รักษาที่โรงพยาบาลหาดใหญ่ ล่าสุดมีการรายงานผลตรวจแล้วโดยมีผลตรวจเป็นลบ หรือไม่ติดเชื้อ ส่วนกรณีแรงงานเมียนมา 23 คนที่ติดเชื้อหลังเดินทางกลับจากไทยนั้น เป็นชาวที่ประเทศเพื่อนบ้านได้รายงาน ซึ่งทางการไทยได้ประสานกับองค์การอนามัยโลก (WHO) รวมทั้งหาข้อมูลเพิ่มเติม ซึ่งจากข้อมูลของไทยพบว่าแรงงาน 19 คนเคยถูกกักตัวแล้วครบ 14 วัน ส่วนอีก 4 คนกำลังหาข้อมูลเพิ่มเติม ส่วนกรณีผู้ป่วยโรคหัวใจเสียชีวิตระหว่างเข้า State Quarantine ถือเป็นบทเรียน

และขอแสดงความเสียใจกับครอบครัวผู้เสียชีวิต โดยนายกรัฐมนตรีได้กำชับมาตรการดูแล หากซักประวัติแล้วพบว่าป่วย และมีความจำเป็นต้องอยู่ รพ. ก็จะทำให้เข้า Hospital Quarantine แทน

- ร.ต.อ.พงศกร ขวัญเมือง โฆษกของกรุงเทพมหานคร (โฆษกของ กทม.) เปิดเผยภายหลังการประชุมคณะผู้บริหาร กทม.ครั้งที่ 14/2563 ซึ่งมี พล.ต.อ.อัศวิน ขวัญเมือง ผู้ว่าฯกทม.เป็นประธานการประชุม ว่า ในวันที่ 1 ก.ค.นี้ โรงเรียนสังกัด กทม.ทั้ง 437 แห่ง จะเปิดภาคเรียนที่ 1/2563 พร้อมกัน โดยรูปแบบการเรียนการสอนเน้นให้เด็กได้ไปโรงเรียนให้ได้มากที่สุด โดยมาตรการควบคุมดูแล อาทิ การเว้นระยะห่าง การตรวจคัดกรอง ก่อนเข้าโรงเรียน ในส่วนของการจำกัดนักเรียนต่อห้องเรียนซึ่งทำให้ต้องจัดให้มีการเหลื่อมเวลาเรียน รวมประมาณ 92-120 โรงเรียน จะให้จัดการเหลื่อมเวลาเข้าเรียน เหลื่อมเวลารับประทานอาหารและเหลื่อมเวลาเลิกเรียน เพื่อให้นักเรียนพบกันน้อยที่สุด สำหรับกิจกรรมอื่นที่มีการรวมตัวกันจะขอความร่วมมือให้งด อาทิ การเข้าแถวและการทำกิจกรรมที่ต้องมีการพูดคุยเสียงดัง อย่างไรก็ตามในกลุ่มเด็กเล็กตั้งแต่อนุบาล 1 ถึงประถมศึกษาปีที่ 3 ยังมีความจำเป็น ต้องไปโรงเรียนเต็มรูปแบบ ส่วนกลุ่มเด็กโตตั้งแต่ประถมศึกษาปีที่ 4 ถึงมัธยมศึกษาปีที่ 6 อาจจะต้องเปลี่ยนรูปแบบการเรียน โดยให้เสริมด้วยการเรียนออนไลน์ หรือรูปแบบอื่นๆ โดยหากสถานการณ์ดีขึ้นภายใน 1 เดือน กลุ่มเด็กโตจะสามารถไปเรียนได้ตามปกติ อย่างไรก็ตามหลักการเบื้องต้นของการควบคุมการแพร่ระบาด กทม.จะใช้ลักษณะเดียวกับการป้องกันการแพร่ระบาดของโรคมือ เท้า ปาก หากพบเด็กป่วย 1 คนจะปิดห้องเรียนที่พบเด็กป่วย หากพบเด็กป่วยมากกว่า 1 ห้องในระดับชั้นเรียน จะปิดทั้งระดับชั้นเรียนนั้น และหากพบเด็กป่วยมากกว่า 1 ระดับชั้นเรียน จะปิดโรงเรียน

- ดร.สุวิทย์ เมษินทรีย์ รัฐมนตรีว่าการกระทรวงการอุดมศึกษา วิทยาศาสตร์ วิจัยและนวัตกรรม (รมว.อว.) แถลงข่าวผ่านระบบออนไลน์ เรื่องความคืบหน้าการฉีดวัคซีนโควิด mRNA เข็มแรกทีทดสอบในลิงเห็นผลสำเร็จดี เตรียมฉีดเข็มที่ 2 และเตรียมทดสอบในมนุษย์ตามแผนต่อไป ดร.สุวิทย์ กล่าวว่า ขณะนี้พบว่าลิงทุกตัวมีสุขภาพแข็งแรง ไม่มีผลข้างเคียงจากวัคซีน และเมื่อนักวิจัยได้ทำการเจาะเลือดของลิงมาทำการทดสอบการสร้างภูมิคุ้มกันหรือแอนติบอดีนั้น มีข่าวดีมากกว่าลิงที่ได้รับวัคซีนสามารถสร้างภูมิคุ้มกันได้ในระดับที่น่าพอใจ ดังนั้นวันนี้ทีมนักวิจัยจึงได้เดินทางต่อไปตามแผน โดยจะฉีดวัคซีนกระตุ้นเป็นเข็มที่สอง หากเป็นไปได้ตามที่คาดไว้จะทำการทดสอบในมนุษย์ได้ประมาณเดือนตุลาคมถึงเดือนพฤศจิกายน 2563

### สถานการณ์การคัดกรองผู้ป่วยสงสัยโรคติดเชื้อไวรัสโคโรนา 2019 ในประเทศไทย



วันที่ 21 มิถุนายน 2563 ณ เวลา 18.00 น. พบผู้ป่วยที่มีอาการตามนิยามเฝ้าระวังโรครายใหม่ จำนวน 1,709 ราย คัดกรองพบที่สนามบินสะสม 1,720 ราย (+11 ราย) เข้ารับการรักษาที่โรงพยาบาลด้วยตนเองสะสม 290,350 ราย (+1,698 ราย) (โรงพยาบาลเอกชน 83,515 ราย โรงพยาบาลรัฐ 206,404 ราย และอยู่ระหว่างการสอบสวน 431 ราย)

วันจันทร์ที่ 22 มิถุนายน 2563



# สถานการณ์โควิด-19 ในประเทศไทย



**+ เพิ่มขึ้นวันดี**

**0 ราย** ในประเทศ

**3 ราย** กลับจากต่างประเทศ

**ยอดผู้ติดเชื้อสะสม 3,151 (↑ 3)**

**รักษาหายแล้ว 3,022 (↑ 4)**

**รักษาอยู่ในโรงพยาบาล 71 (↓ 1)**

**เสียชีวิต 58 (- 0)**



**ประวัติเสี่ยง**

**จังหวัดที่มีผู้ป่วยรายใหม่**

อยู่ใน State Quarantine ที่ - จังหวัดชลบุรี 3 ราย

ผู้ที่เดินทางมาจากต่างประเทศ และเข้า State Quarantine จาก - ประเทศอินเดีย 3 ราย



**ศูนย์ปฏิบัติการด้านนวัตกรรมการแพทย์ และการวิจัยและพัฒนา วช. กระทรวงการอุดมศึกษา วิทยาศาสตร์ วิจัยและนวัตกรรม**

สถานการณ์ผู้ติดเชื้อไวรัสโคโรนา 2019 ในประเทศไทย มีผู้ติดเชื้อรายใหม่ 3 ราย เป็นผู้เดินทางกลับจากประเทศอินเดียและเข้ารับการรักษาในสถานที่รัฐจัดให้ มีผู้ป่วยกลับบ้านได้ 4 ราย ทำให้ผู้ป่วยกลับบ้านสะสม 3,022 ราย หรือคิดเป็นร้อยละ 95.91 ของผู้ป่วยทั้งหมด มีผู้ป่วยที่ยังรักษาอยู่ในโรงพยาบาล 71 ราย หรือ ร้อยละ 2.25 ของผู้ป่วยทั้งหมด ไม่มีผู้เสียชีวิตเพิ่ม รวมผู้เสียชีวิตสะสม 58 ราย ผู้ป่วยสะสมทั้งสิ้น 3,151 ราย

จากรายงานผู้ติดเชื้อรายใหม่ทั้ง 3 ราย เป็นเพศหญิงทั้งหมด เดินทางกลับจากประเทศอินเดีย อายุ 11, 21 และ 34 ปี มาถึงประเทศไทยเมื่อวันที่ 15 มิถุนายน 2563 ตรวจหาเชื้อตามระบบเฝ้าระวังของกรมควบคุมโรค ไม่พบเชื้อ และเข้ารับการรักษาในสถานที่รัฐจัดให้ ซึ่งภายหลังได้รับการตรวจทางห้องปฏิบัติการ รอบ 2 เมื่อวันที่ 20 มิถุนายน 2563 พบติดเชื้อ ไม่มีอาการ โดยผู้ติดเชื้อรายใหม่ได้เดินทางมาเที่ยวบินเดียวกับผู้ป่วยยืนยันติดเชื้อก่อนหน้านี้ 1 ราย ที่มีรายงานเมื่อวันที่ 18 มิถุนายน 2563

ขณะนี้สถานการณ์การติดเชื้อโรคโควิด 19 ไม่พบผู้ติดเชื้อภายในประเทศต่อเนื่องครบ 28 วันแล้ว ถือเป็นเวลาที่ครบ 2 เท่าของระยะฟักตัวอาจมีความเสี่ยงต่ำที่จะเกิดการแพร่ระบาด แต่อย่างไรก็ตามสถานการณ์ทั่วโลกยังคงมีการแพร่ระบาด หลายประเทศมีการระบาดระลอกที่ 2 เป็นการระบาดแบบกลุ่มก้อน ส่วนใหญ่ไม่มีอาการ และยังคงมีผู้เดินทางกลับจากต่างประเทศอย่างต่อเนื่อง ดังนั้นคนไทยยังคงเฝ้าระวัง ไม่ประมาท เพื่อไม่ให้เกิดการแพร่ระบาดของเชื้ออีกครั้ง

## ผลงานการคัดกรองผู้ป่วยสงสัยโรคติดเชื้อไวรัสโคโรนา 2019 ในจังหวัดประจวบคีรีขันธ์

### 1. การคัดกรองผู้เดินทางเข้ามาในจังหวัดประจวบคีรีขันธ์ ผ่านทางช่องทางสนามบิน/ด่านพรมแดน/ท่าเรือ/ถนนเพชรเกษม

- จุดคัดกรองด่านท่าเรือประจวบคีรีขันธ์ อำเภอบางสะพาน วันที่ 9 มิถุนายน เรือ HOSEI 68 มาจาก Incheon ประเทศเกาหลี คัดกรองชาวจีน 19 ราย ไม่พบผู้มีอาการผิดปกติ สวมคัดกรองตั้งแต่ 1 กุมภาพันธ์-9 มิถุนายน 2563 ทั้งหมด 2,557 ราย
- จุดตรวจควบคุมการแพร่ระบาดของโรคติดเชื้อไวรัสโคโรนา 2019 ถนนเพชรเกษม ชุมชนบ่อฝ้าย อำเภอบางสะพาน วันที่ 17 มิถุนายน ไม่มีการคัดกรอง สวมคัดกรองตั้งแต่วันที่ 26 มีนาคม-17 มิถุนายน 2563 คัดกรองทั้งหมด 222,348 ราย

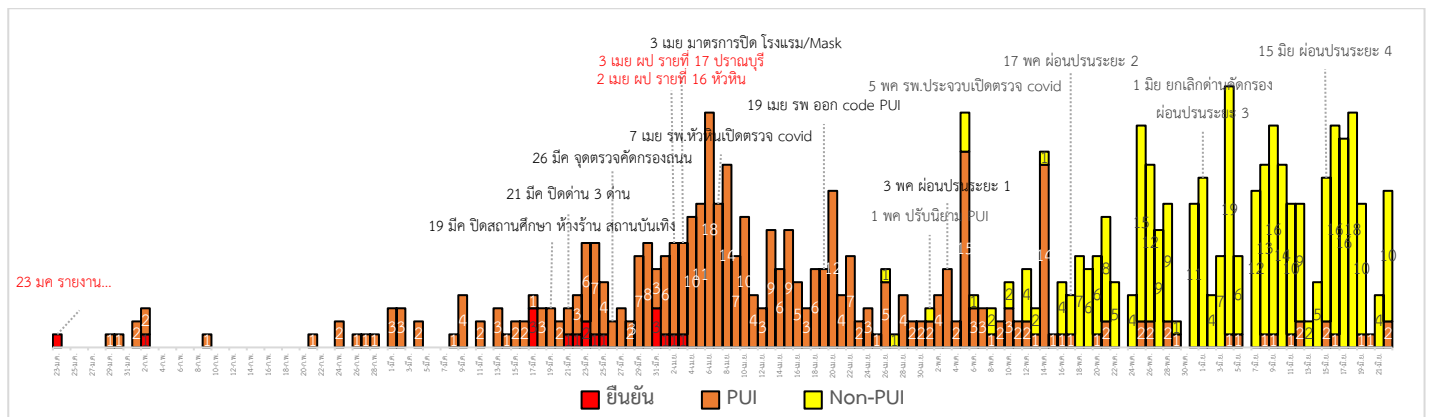
### 2. กิจกรรมการเฝ้าระวัง ค้นหาผู้ป่วยสงสัยโรคติดเชื้อไวรัสโคโรนา 2019 และการทำ Home Quarantine ในพื้นที่

#### 2.1 การเฝ้าระวังในผู้ที่เดินทางมาจากเขตติดโรคและพื้นที่ระบาด ในจังหวัดประจวบคีรีขันธ์

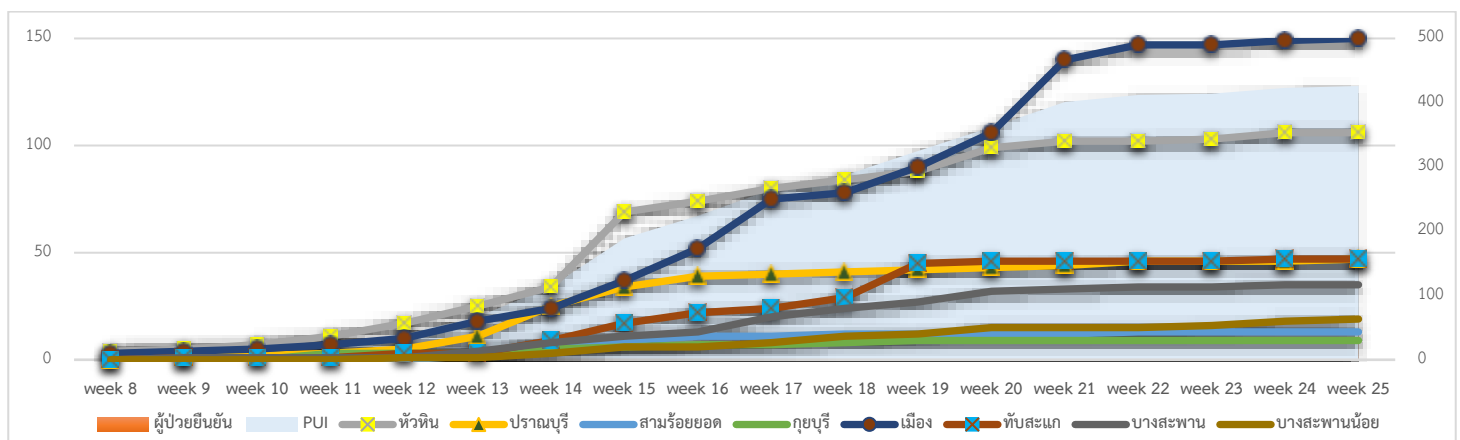
#### การคัดกรองชาวต่างชาติถูกกักที่สำนักงานตรวจคนเข้าเมืองประจวบคีรีขันธ์ (ด่านสิงขร)

สัญชาติ	จำนวนผู้ถูกกักกัน	อยู่ระหว่างเฝ้าระวัง	เฝ้าระวังครบ 14 วัน ยังคงกักกัน	หมายเหตุ
ปากีสถาน	19	0	19	
อุยกูร์	2	0	2	
เมียนมา	55	1	54	22 มิ.ย.63 ได้รับแจ้ง ส่งตัวผู้ถูกกักกัน กลับ กก.3บก.สส.สตร.จำนวน 3 ราย รับใหม่ เมียนมา 1 ราย ผลการวัดอุณหภูมิ 22 มิถุนายน 2563 ไม่มีอาการไข้
รวม	76	1	75	

### 3. การติดตามเฝ้าระวัง ผู้ป่วยเข้าเกณฑ์สอบสวน (PUI) ผู้ป่วยยืนยันโรคติดเชื้อไวรัสโคโรนา 2019 จังหวัดประจวบคีรีขันธ์



### แนวโน้มผู้ป่วยเข้าเกณฑ์สอบสวน (PUI) และ ผู้ป่วยยืนยันโรคติดเชื้อไวรัสโคโรนา 2019 รายอำเภอ สัปดาห์ละ



การรับแจ้งผู้ป่วยเฝ้าระวังรายใหม่ ประจำวันที่ 22 มิถุนายน 2563 PUI จำนวน 2 ราย Non-PUI จำนวน 10 ราย

อำเภอ	รายละเอียด	ผลตรวจ
อำเภอบางสะพานน้อย PUI 1 ราย	เพศชาย อายุ 41 ปี สัญชาติไทย อาชีพคนสวน ทำหน้าที่เผาขยะ เริ่มป่วย 19 มิ.ย.63 รักษา 22 มิ.ย.63 ด้วยอาการ ไอ มีเสมหะ มีน้ำมูก เจ็บคอ ปวดศีรษะ ผล x-ray ปอดผิดปกติ	ไม่พบเชื้อ
อำเภอเมือง PUI 1 ราย	เพศหญิง อายุ 63 ปี สัญชาติไทย ไม่มีประวัติเดินทางไปพื้นที่เสี่ยง เริ่มป่วย 22 มิ.ย.63 รักษา 22 มิ.ย.63 ด้วยอาการ ไข้ 37.5 ถ่ายดำ หายใจเหนื่อย ใส่เครื่องช่วยหายใจ ผล x-ray ปอดผิดปกติ	ไม่พบเชื้อ
อำเภอหัวหิน Non-PUI 1 ราย	รพ.นครปฐมขอผลตรวจ COVID-19 ก่อน Refer	รอผล
อำเภอเมือง Non-PUI 9 ราย	รายที่ 1 ผ่าตัดฝี รายที่ 2 ส่องกล้องทางเดินอาหาร รายที่ 3 ผ่าตัดหลัง รายที่ 4 ผ่าตัดหมอนรองกระดูก รายที่ 5 ส่องกล้องกระเพาะอาหาร รายที่ 6 ผ่าตัดนิ่วในถุงน้ำดี รายที่ 7 ผ่าตัดกระดูกข้อมือ รายที่ 8 ผ่าตัดไส้เลื่อน รายที่ 9 ส่องกล้องทางเดินอาหาร	รายที่ 1-9 ไม่พบเชื้อ

สรุปการติดตาม Home Quarantine จังหวัดประจวบคีรีขันธ์

จังหวัด	Home Quarantine				รวมติดตาม	ผลการติดตาม	
	ผู้เดินทางจากต่างประเทศ	กรุงเทพ/ปริมณฑล	ภูเก็ต	PUI + HR contact		จบการติดตาม	ยังคงติดตาม (กลุ่ม PUI)
หัวหิน	552	1,763	22	135	2,472	2,469	3
ปราณบุรี	36	242	27	62	367	366	1
สามร้อยยอด	28	667	11	13	719	719	0
กุยบุรี	12	449	5	9	475	475	0
เมือง	159	748	56	150	1,113	1,110	3
ทับสะแก	75	642	18	66	801	801	0
บางสะพาน	155	794	28	35	1,012	1,011	1
บางพานน้อย	5	637	36	19	697	695	2
ประจวบคีรีขันธ์	1,022	5,942	203	489	7,656	7,646	10
ครบติดตาม	(100%)	(100%)	(100%)	(98.0%)			

สรุปผู้ป่วยเข้าเกณฑ์สอบสวนโรคติดเชื้อไวรัสโคโรนา 2019 จังหวัดประจวบคีรีขันธ์

ผู้ป่วยเข้าเกณฑ์สอบสวนโรค		ไม่พบเชื้อ	รอผลห้องปฏิบัติการ	รักษาอยู่	ออกจาก รพ.
รายใหม่	สะสม	426	0	0	426
2	426				

สรุปผู้ป่วยยืนยันโรคติดเชื้อไวรัสโคโรนา 2019 จังหวัดประจวบคีรีขันธ์

ผู้ป่วยยืนยันพบเชื้อ		รักษาอยู่	อาการรุนแรง	รักษาหาย/ออกจาก รพ.	เสียชีวิต
รายใหม่	สะสม	0	0	15	2
ไม่พบผู้ติดเชื้อรายใหม่เป็นวันที่ 81	17				

มาตรการภายในจังหวัดประจวบคีรีขันธ์

1. ทุกโรงพยาบาล/โรงพยาบาลส่งเสริมสุขภาพตำบล จัดทำป้ายคัดกรองไว้ที่ OPD/ ER ทั้งในเวลาและนอกเวลา
2. ทุกโรงพยาบาลกำหนดเส้นทางเคลื่อนย้ายผู้ป่วยที่เข้าเกณฑ์สอบสวนโรคและซ้อมการเคลื่อนย้ายผู้ป่วย
3. กำหนดห้องแยกผู้ป่วย (ห้องพิเศษ) และเตรียม Cohort Ward
4. กำหนดทีมงาน/ ฝึกซ้อมการใส่ชุด PPE และการทำลายเชื้อ
  - ทีมแพทย์รักษา                      - ทีมพยาบาล
  - ทีม Lab                                      - ทีมสอบสวนโรค
  - ทีมทำความสะอาด                      - ทีม IC ที่คอยกำกับ
5. จัดเตรียมยา เวชภัณฑ์ และทรัพยากร ให้เหมาะสมและเพียงพอ
6. หากพบผู้ที่เข้าเกณฑ์การสอบสวนโรคให้รักษาไว้ที่ รพ.นั้นๆ
7. ถ้าผู้ป่วย มีอาการหนักขึ้น ให้ส่งต่อตามระบบเดิม โดยต้องรับรักษาภายในจังหวัด ถ้าจะออกนอกจังหวัดจะอยู่ในความรับผิดชอบของ เขตสุขภาพที่ 5/ กระทรวงสาธารณสุข
8. สำนักงานสาธารณสุขจังหวัดประจวบคีรีขันธ์ พัฒนาทีม CDCU การใช้ PPE, การทำลายเชื้อ, การสอบสวน, เก็บตัวอย่าง
9. ประชาสัมพันธ์เชิงรุกและการให้ข้อมูลแก่สาธารณะ
  - ให้ประชาชนมีการสวมใส่หน้ากากอนามัยชนิดผ้า ในกรณีเข้าไปที่มีคนจำนวนมาก ได้แก่ ตลาด ห้างสรรพสินค้า โรงภาพยนตร์ โรงพยาบาล รถตู้ รถแท็กซี่ เครื่องบิน เป็นต้น
  - การกำจัดหน้ากากอนามัย สำหรับประชาชนให้ใส่ในถุงพลาสติกมัดปากถุงให้แน่นแล้วนำไปให้รพ.สต.ในพื้นที่กำจัดที่เตาเผาขยะติดเชื้อ สำหรับหน่วยงาน ให้มีถังขยะติดเชื้อเพื่อทิ้งหน้ากากอนามัยที่ใช้แล้ว
  - ล้างมือด้วยสบู่บ่อยๆหรือ 70% แอลกอฮอล์แฮนด์เจล
  - กินร้อน ช้อนกลาง ใช้ของใช้ส่วนตัว ไม่ใช้ร่วมกับคนอื่น รวมทั้งคนในบ้านด้วยกัน
  - จัดทำและให้ข้อมูลวิทยุ, สื่อสาธารณะต่างๆ ตามระบบการสื่อสารของกระทรวงสาธารณสุข