



ศูนย์ปฏิบัติการภาวะฉุกเฉินด้านการแพทย์และสาธารณสุข สำนักงานสาธารณสุขจังหวัดประจวบคีรีขันธ์ กรณี โรคติดเชื้อไวรัสโคโรนา 2019

ฉบับที่ 163 EOC ครั้งที่ 119 วันที่ 24 มิถุนายน 2563 เวลา 09.00 น.

สถานการณ์ต่างประเทศ พบผู้ป่วยยืนยัน ใน 213 ประเทศ/

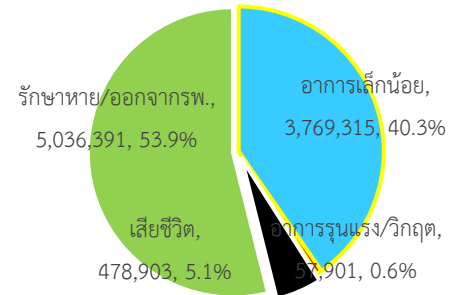
ดินแดน/2 เรือสำราญ ไม่พบประเทศ ดินแดนพบใหม่

พบผู้ป่วยทั่วโลก 9,342,510 ราย เสียชีวิต 478,903 ราย อัตราป่วยตาย ร้อยละ 5.1

รักษาหาย/ออกจาก รพ. 5,036,391 ราย ร้อยละ 53.9

ผู้ป่วยที่กำลังรักษา อาการเล็กน้อย ร้อยละ 40.3 อาการรุนแรง/วิกฤติ ร้อยละ 0.6

ลำดับประเทศ ที่พบโรคติดเชื้อไวรัสโคโรนา 2019 สูงสุด ดังนี้



ประเทศ/อื่นๆ	รวมป่วย	ป่วยใหม่	รวมเสียชีวิต	%	เสียชีวิตใหม่	รักษาหาย	%	อาการรุนแรง	อัตราป่วย 1M pop	อัตราตาย 1M pop	อัตราตรวจ 1M pop
สหรัฐอเมริกา	2,424,054	35,901	123,472	5.09	862	1,020,205	42.1	16,506	7,324	373	89,292
นิวยอร์ก	412,636	664	31,314	7.59	46						
แคลิฟอร์เนีย	190,516	6,421	5,633	2.96	68						
บราซิล	1,151,479	40,131	52,771	4.58	1,364	613,345	53.3	8,318	5,418	248	11,814
รัสเซีย	599,705	7,425	8,359	1.39	153	356,429	59.4	2,300	4,109	57	120,074
อินเดีย	456,062	15,612	14,483	3.18	468	258,523	56.7	8,944	331	10	5,173
สหราชอาณาจักร	306,210	921	42,927	14.02	280	N/A	N/A	330	4,511	632	122,422
สเปน	293,832	248	28,325	9.64	1	N/A	N/A	617	6,285	606	110,426
เปรู	260,810	3,363	8,404	3.22	181	148,437	56.9	1,144	7,913	255	46,714
ชิลี	250,767	3,804	4,505	1.80	3	210,570	84.0	2,009	13,120	236	52,062
อิตาลี	238,833	113	34,675	14.52	18	184,585	77.3	115	3,950	573	83,585
อิหร่าน	209,970	2,445	9,863	4.70	121	169,160	80.6	2,846	2,501	117	17,570
ประเทศกลุ่ม ASEAN											
อินโดนีเซีย	47,896	1,051	2,535	5.29	35	19,241	40.2		175	9	2,444
สิงคโปร์	42,432	119	26	0.06		35,995	84.8	1	7,254	4	98,504
ฟิลิปปินส์	31,825	1,143	1,186	3.73	9	8,442	26.5	82	291	11	5,633
มาเลเซีย	8,590	3	121	1.41		8,186	95.3	3	265	4	21,436
ไทย	3,156	5	58	1.84		3,023	95.8	1	45	1	6,708
เวียดนาม	349			0.00		329	94.3	1	4		2,826
พม่า	292	2	6	2.05		204	69.9		5	0	1,186
บรูไน	141		3	2.13		138	97.9		322	7	60,749
กัมพูชา	130	1		0.00		127	97.7	1	8		1,931
ลาว	19			0.00		19	100		3		1,815

เขตติดโรคติดต่ออันตราย

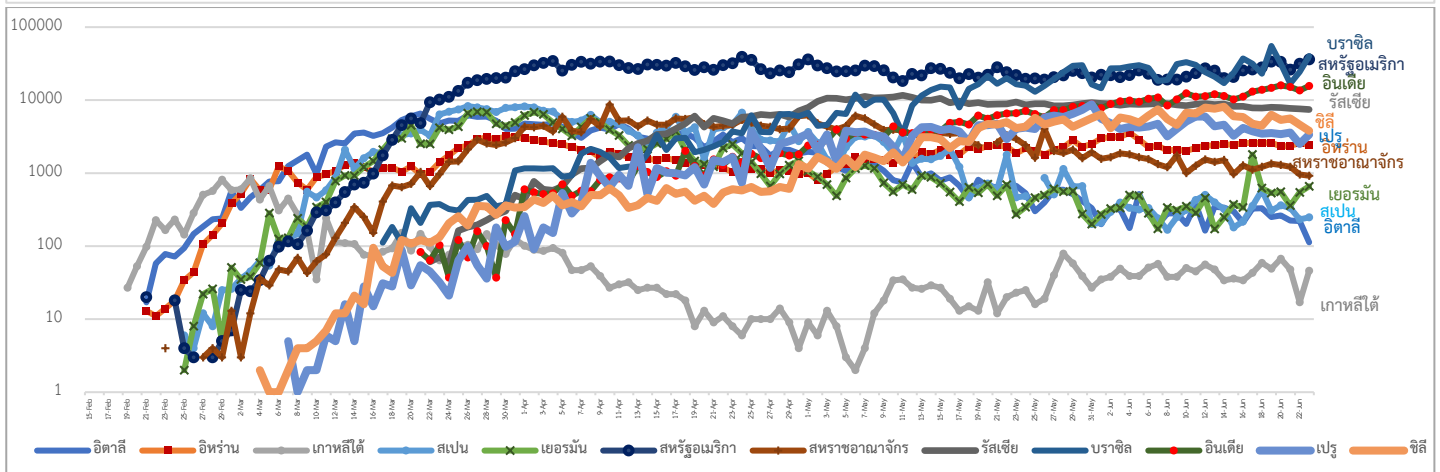
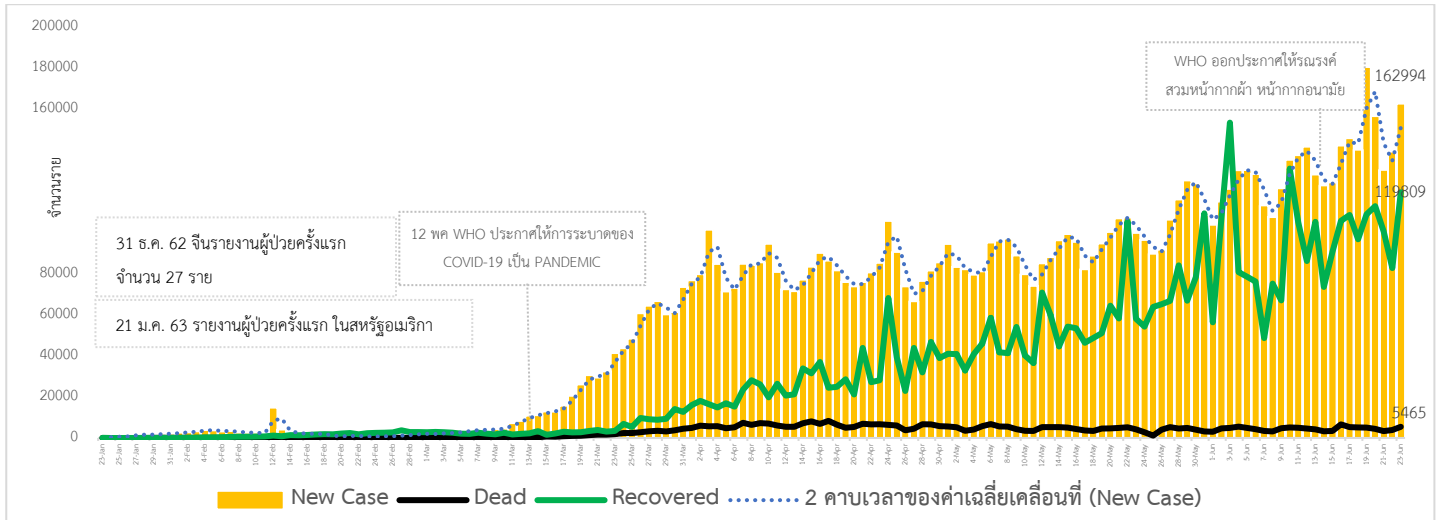
1.สาธารณรัฐอิตาลี 2.สาธารณรัฐอิสลามอิหร่าน

3.มาเลเซีย 4.ราชอาณาจักรกัมพูชา 5.สาธารณรัฐประชาธิปไตยประชาชนลาว 6.สาธารณรัฐอินโดนีเซีย 7.สาธารณรัฐแห่งสหภาพพม่า

*เขตติดโรคติดต่ออันตราย ฉบับที่ 3 (ประกาศกระทรวงสาธารณสุข เรื่อง ยกเลิกท้องถิ่นนอกราชอาณาจักรที่เป็นเขตติดโรคติดต่ออันตรายกรณีโรคติดเชื้อไวรัสโคโรนา 2019 หรือโรคโควิด 19 (Coronavirus Disease 2019 (COVID-19)) พ.ศ.2563

ประกาศยกเลิกสาธารณรัฐเกาหลี (Republic of Korea) และสาธารณรัฐประชาชนจีน (People's Republic of China) รวมถึงเขตบริหารพิเศษมาเก๊า (Macao) และเขตบริหารพิเศษฮ่องกง (Hong Kong) จากการเป็นท้องถิ่นนอกราชอาณาจักรที่เป็นเขตติดโรคติดต่ออันตราย

แนวโน้มจำนวนผู้ป่วย ผู้รักษาหาย/ออกจากโรงพยาบาลและผู้เสียชีวิต รายใหม่ โรคติดเชื้อไวรัสโคโรนา 2019 ทั่วโลก



ประเด็นข่าวที่น่าสนใจ ณ วันที่ 23 มิถุนายน 2563

สหรัฐอเมริกา : ทางกาการดูไปจะเปิดรับนักท่องเที่ยวตั้งแต่วันที่ 7 กรกฎาคม 2563 เป็นต้นไป ซึ่งนักท่องเที่ยวจะต้องแสดงใบรับรองแพทย์ที่ระบุผลการตรวจโรคติดเชื้อไวรัสโคโรนา 2019 เป็นลบ หรือเข้ารับกาการตรวจที่สนามบินดูไป และทางคณะกรรมการสูงสุดเพื่อจัดการวิกฤติและพิบัติภัย ได้มีการประกาศระเบียบเงื่อนไขใหม่กาการเดินทางของพลเมืองผู้พำนัก และนักท่องเที่ยวที่จะใช้สนามบินดูไปเดินทางเข้าออกในหลายวันที่ผ่านมา บรรดาธุรกิจโรงแรม และสถานบันเทิงในนครดูไปเริ่มทยอยเปิดทำการแล้ว หลังจำนวนผู้ติดเชื้อลดลงอย่างต่อเนื่อง

ซาอุดีอาระเบีย : จะไม่มีการเปิดพรมแดนเสรีเพื่อให้ชาวมุสลิมเดินทางเข้ามาแสวงบุญประกอบพิธีฮัจญ์เพราะการรวมตัวของกลุ่มผู้แสวงบุญทำให้ยากต่อการใช้มาตรการเว้นระยะห่างทางสังคม แต่จะอนุญาตให้เฉพาะผู้ที่อาศัยอยู่ในราชอาณาจักรมีสิทธิ

เดินทางไปร่วมพิธีในแบบจำกัดจำนวนคนเท่านั้น หรืออาจมีการพิจารณายกเลิกการประกอบพิธีฮัจญ์ในปีนี้ก็ไม่ได้หากสถานการณ์ระบาดของโรคในประเทศยังไม่น่าไว้วางใจ

ออสเตรเลีย : กำลังจับตาดูสถานการณ์การแพร่ระบาดของโรคติดเชื้อไวรัสโคโรนา 2019 หลังมีผู้ติดเชื้อในรัฐวิกตอเรียมากกว่า 110 ราย ในรอบสัปดาห์ที่ผ่านมา โดยส่วนใหญ่พบในเมืองเมลเบิร์น ส่งผลให้ภาครัฐต้องประกาศเตือนให้ประชาชนหลีกเลี่ยงการเดินทางไปยังเมืองเมลเบิร์นในระยะนี้หากไม่มีความจำเป็นเนื่องจากเกรงว่าอาจจะเกิดการระบาดระลอกสองในประเทศ ขณะที่ผู้ว่าการรัฐวิกตอเรียกำลังเตรียมกลับมาใช้มาตรการจำกัดจำนวนผู้ใช้บริการร้านอาหารและคาเฟ่เกือบรอบ รวมทั้งเข้มงวดกับการรวมตัวกันของคนจำนวนมากตามบ้านเรือนประชาชน แต่มีหลายรายที่เจ้าหน้าที่ยังไม่สามารถระบุแหล่งที่มาของเชื้อได้ ซึ่งจะทำให้การควบคุมการแพร่ระบาดทำได้ยากขึ้น โดยการติดเชื้อกลุ่มใหญ่ที่พบระลอกใหม่ ส่วนใหญ่มาจากโรงแรมเมลเบิร์น สแตมฟอร์ด พลาซ่าในเมืองเมลเบิร์น ที่ใช้เป็นสถานที่กักตัวผู้ที่เดินทางกลับมาจากต่างประเทศ รวมทั้งในร้านเสื้อผ้ายี่ห้อดังทางตอนเหนือของเมือง ก่อนจะแพร่กระจายต่อไปยังสมาชิกในครอบครัว นอกจากนี้ยังมีรายงานว่า การแข่งขันฟุตบอลออสเตรเลีย รูลส์ต้องถูกเลื่อนออกไป หลังพบว่ามินิกีฬาตรวจพบโรคติดเชื้อไวรัสโคโรนา 2019 ด้วย ส่วนรัฐนิวเซาท์เวลส์เตือนพลเมืองที่มีแผนจะเดินทางไปยังเมืองเมลเบิร์น ให้พิจารณาปรับเปลี่ยนการเดินทาง หากไม่มีความจำเป็น โดยก่อนหน้านี้ นครซิดนีย์เป็นอีกหนึ่งศูนย์กลางการแพร่ระบาดของโรค แต่ในช่วงไม่กี่สัปดาห์ที่ผ่านมา มีการพบผู้ติดเชื้อรายใหม่เพียงไม่กี่ราย

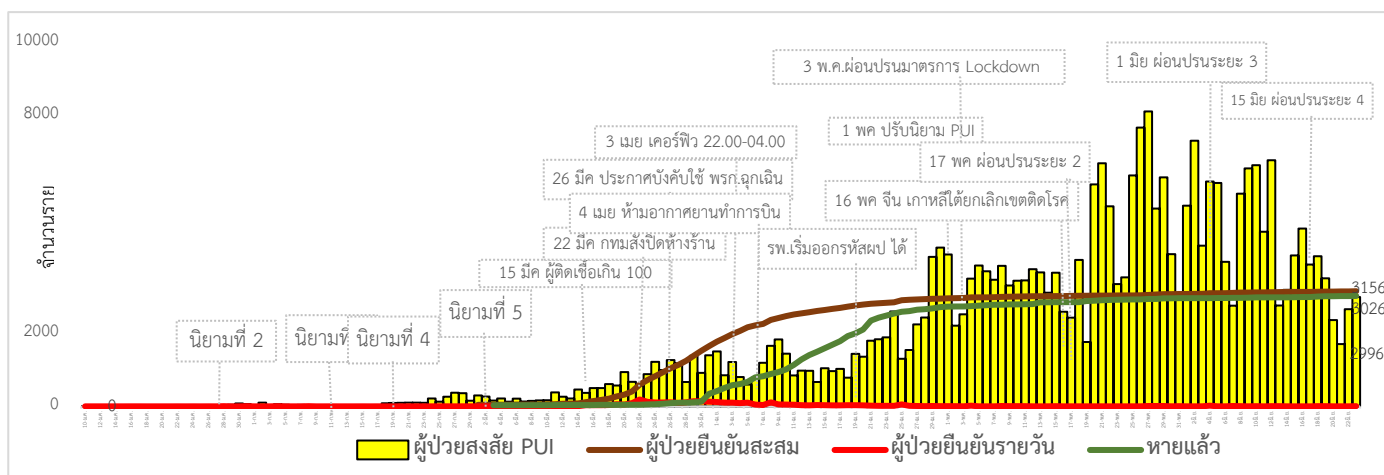
สเปน : โรงโอเปร่า Liceu ในกรุงบาร์เซโลนา ได้กลับมาเปิดทำการแสดงอีกครั้งให้กับต้นไม้มากว่า 2,292 ต้น ส่วนผู้ชมที่เป็นมนุษย์ก็สามารถตีตั๋วไปกับการบรรเลงเพลงนี้ได้ผ่านช่องทางออนไลน์ส่วนต้นไม้มที่เป็นผู้ชมในโรงโอเปรามาจากศูนย์เพาะพันธุ์ต้นไม้มและจะถูกแจกจ่ายให้กับบุคลากรทางการแพทย์ 2,292 คนพร้อมกับประกาศนียบัตรจากนักดนตรีเพื่อเป็นการเชิดชูบุคลากรทางการแพทย์ที่ทำงานอย่างหนัก

สหรัฐอเมริกา : นายกเทศมนตรีนครนิวยอร์ก กล่าวว่า การเข้าสู่ระยะที่สอง นับเป็นก้าวสำคัญของเมือง โดยกิจการของนครนิวยอร์กเกือบทั้งหมดจะกลับมาเปิดในระยะที่สอง รวมถึงร้านตัดผม ร้านเสริมสวย อสังหาริมทรัพย์ร้านขายและเช่ารถยนต์ นอกจากนี้สำนักงานต่าง ๆ สามารถกลับมาทำงานได้และผู้คนสามารถเดินเลือกซื้อสินค้าในร้านค้าได้อีกครั้ง แต่ยกเว้นในห้างสรรพสินค้า ซึ่งจะมีการแจกจ่ายหน้ากากอนามัยอีก 2 ล้านชิ้นให้กับธุรกิจขนาดเล็กเพื่อช่วยให้เปิดดำเนินการได้โดยต้องปฏิบัติตามการเว้นระยะห่างทางสังคมและการสวมใส่หน้ากากอนามัย รวมทั้งสนามเด็กเล่นในเมืองจะได้รับอนุญาตให้เปิดอีกครั้ง และร้านอาหารหลายพันแห่งสามารถจัดโต๊ะในพื้นที่กลางแจ้ง เช่น หน้าร้านของตัวเอง ตามข้างทาง หรือขอบทางเท้าได้ โดยมีระยะห่างระหว่างโต๊ะอย่างน้อย 6 ฟุต

ไทย : ศูนย์บริหารสถานการณ์การแพร่ระบาดของโรคติดเชื้อไวรัสโคโรนา 2019 (โควิด-19) หรือ ศบค.โดยแพทย์หญิงพรรณประภา ยงค์ตระกูล ผู้ช่วยโฆษก เปิดเผยถึงการเตรียมความพร้อมในการเปิดสถานศึกษาในวันที่ 1 กรกฎาคม 2563 ซึ่งกระทรวงศึกษาธิการร่วมมือกับกระทรวงสาธารณสุข จัดทำคู่มือแนวทางการปฏิบัติให้สถานศึกษาได้ปฏิบัติตาม ได้แก่ การเตรียมจุดคัดกรองสำหรับการรับส่งนักเรียน มีการวัดอุณหภูมิ นักเรียน ครู รวมถึงบุคลากรในโรงเรียนต้องสวมหน้ากากอนามัยตลอดเวลา เพิ่มจุดล้างมือ มาตรการทำความสะอาดพื้นที่สัมผัสร่วมต่างๆ ภายในโรงเรียน กำหนดจำนวนนักเรียนต่อห้อง ระดับชั้นประถมศึกษา ไม่เกิน 20 คน/ห้อง ระดับมัธยมศึกษา ไม่เกิน 25 คน/ห้อง แต่หากโรงเรียนหรือสถานศึกษา มีนักเรียนเกินจำนวนที่กำหนด อาจจะต้องมีการสลับกันเรียน เช่น แบ่งเรียนวันจันทร์พุธ ศุกร์หรือสลับเรียนแบบวันคู่ วันคี่ ซึ่งจะเป็แนวทางการปฏิบัติที่แต่ละโรงเรียนเห็นชอบแตกต่างกันไป รวมไปถึงกรณีที่นักเรียนมีไข้ ไอ เจ็บคอ ต้องให้พักรักษาตัวอยู่ที่บ้าน

- พล.อ.ฉัตรพล นาคพาณิชย์รองผู้บัญชาการทหารบก และรองประธานกรรมการในคณะกรรมการเฉพาะกิจพิจารณาการผ่อนคลายการบังคับใช้มาตรการในการป้องกันและยับยั้งการแพร่ระบาดของโรคติดเชื้อไวรัสโคโรนา 2019 (โควิด-19) โดยรองหัวหน้าสำนักงานประสานงานกลาง เตรียมร่างมาตรการเสนอรวม 22 มาตรการ ได้แก่ 1. ควบคุมจำนวนผู้เข้าใช้บริการให้เหมาะสมต่อพื้นที่มิให้อัด และมีการเว้นระยะห่างทางสังคม 2. ต้องมีการตรวจคัดกรองอุณหภูมิพนักงานและผู้ให้บริการทุกคน 3. จัดให้มีบริการเจลแอลกอฮอล์ล้างมือบริเวณทางเข้าและตามจุดต่างๆ ตามความเหมาะสม 4.งดการเข้าใช้บริการเป็นกลุ่มเกิน 5 คนขึ้นไป 5. จัดระบบเข้าคิวบริเวณทางเข้าให้มีการเว้นระยะห่างระหว่างบุคคลโดยมีผู้ควบคุม 6. จัดให้มีระยะห่างระหว่างโต๊ะ แต่ละโต๊ะไม่น้อยกว่า 2 เมตร หรือทำฉากกั้นระหว่างโต๊ะ 7. กำหนดจุดวางเก้าอี้สำหรับแต่ละโต๊ะ ให้มีการเว้นระยะห่างระหว่างที่นั่งอย่างน้อย 1 เมตร โดยควบคุมไม่ให้มีการเคลื่อนย้ายเก้าอี้ 8. จัดให้มีการระบายอากาศที่ดี 9. อนุญาตให้นั่งรับประทานอาหารและเครื่องดื่มเท่านั้น งดการส่งเสียงร้องเพลงและเต้นรำ 10. ใช้เมนูกระดาษแบบครั้งเดียวทิ้ง (Disposable menu) แทนการใช้เมนูเล่ม 11.การสั่งเครื่องดื่มให้สั่งเป็นรายแก้ว โดยให้พนักงานเป็นผู้เสิร์ฟ แทนการสั่งเป็นเหยือกหรือเป็นขวด เพื่อเลี่ยงการสัมผัสขวด ถังน้ำแข็ง และแก้วของผู้อื่น รวมถึงป้องกันการสลับแก้วกัน 12.พนักงานต้องใส่หน้ากากอนามัยและ Face shield ตลอดเวลา 13. จัดให้มีฉากกั้นระหว่างเวทีหรือพื้นที่การแสดง กับพื้นที่ในส่วนของผู้ใช้บริการ หรือจัดระยะห่างอย่างน้อย 2 เมตร 14.พุดแสดงบนเวทีต้องสวม Face shield ตลอดเวลา 15.จัดให้มีผู้ควบคุมไม่ให้เกิดการชุมนุม รวมกลุ่ม ตะโกน หรือใช้เสียงดัง และไม่ให้มีการเดินไปเดินมา 16.จัดให้มีอุปกรณ์เครื่องใช้สำหรับการรับประทานอาหารและเครื่องดื่มสำหรับแต่ละบุคคล โดยมีช้อนกลางและที่วางช้อนกลางส่วนตัวสำหรับผู้ให้บริการแบบหมู่คณะ 17.ต้องทำความสะอาดห้องสุขาทุก 30-60 นาที 18.ทำความสะอาดพื้นที่บริการ โต๊ะ เก้าอี้ราวจับ ลูกบิดประตูเคาน์เตอร์จุดสัมผัสและอุปกรณ์อื่นๆ ด้วยผงซักฟอกหรือน้ำยาทำความสะอาดฆ่าเชื้อ พร้อมกับจัดให้มีการระบายอากาศในพื้นที่ให้มีความเหมาะสมอย่างน้อยวันละ 1 ครั้ง 19.ห้ามจัดกิจกรรมที่มีการเล่น การแข่งขัน หรือทำให้เกิดการรวมกลุ่มการเชียร์กัน 20.งดการใช้เครื่องเล่นหรืออุปกรณ์การเล่นเกมต่างๆ เช่น โต๊ะพูล เป่าลูกดอก ตู้เกม เป็นต้น 21.จัดพื้นที่สำหรับการสูบบุหรี่โดยเฉพาะและให้มีการเว้นระยะห่างทางสังคมอย่างเหมาะสม 22.งดให้พนักงานบริการหรือตัวแทนประชาสัมพันธ์เครื่องดื่มนั่งร่วมกับผู้บริการ

สถานการณ์การคัดกรองผู้ป่วยสงสัยโรคติดเชื้อไวรัสโคโรนา 2019 ในประเทศไทย



วันที่ 23 มิถุนายน 2563 ณ เวลา 18.00 น. พบผู้ป่วยที่มีอาการตามนิยามเฝ้าระวังโรครายใหม่ จำนวน 2,996 ราย คัดกรองพบที่สนามบึงสะสม 1,745 ราย เข้ารับการรักษาที่โรงพยาบาลด้วยตนเองสะสม 295,985 ราย (โรงพยาบาลเอกชน 84,740 ราย โรงพยาบาลรัฐ 210,825 ราย และอยู่ระหว่างการสอบสวน 420 ราย)



สถานการณ์โควิด-19 ในประเทศไทย



+ เพิ่มขึ้นวันดี

0 ราย ในประเทศ

5 ราย กลับจากต่างประเทศ

2 **3**

จังหวัดที่มีผู้ป่วยรายใหม่

อยู่ใน State Quarantine ที่ - จังหวัดชลบุรี 5 ราย

ยอดผู้ติดเชื้อสะสม

3,156 (↑ 5)

รักษาหายแล้ว

3,023 (↑ 1)

รักษาอยู่ในโรงพยาบาล

75 (↑ 4)

เสียชีวิต

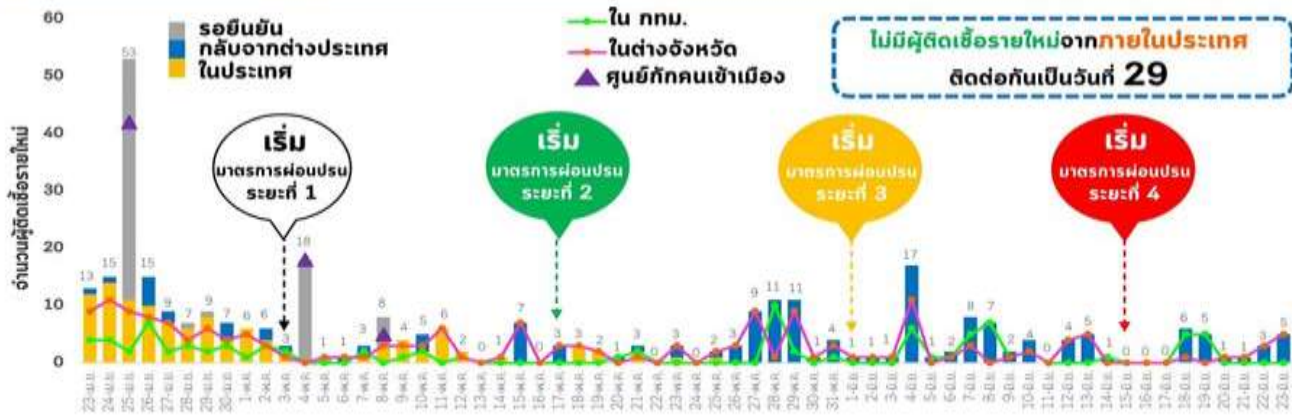
58 (- 0)

ประวัติเสี่ยง

ผู้ที่เดินทางมาจากต่างประเทศ และเข้า State Quarantine จาก

- ประเทศกาตาร์ 3 ราย
- ประเทศอียิปต์ 2 ราย

สัดส่วนผู้ติดเชื้อสะสมแบ่งตามภูมิภาค



ศูนย์ปฏิบัติการด้านนวัตกรรมการแพทย์ และการวิจัยและพัฒนา วช. กระทรวงการอุดมศึกษา วิทยาศาสตร์ วิจัยและนวัตกรรม

สถานการณ์ผู้ติดเชื้อไวรัสโคโรนา 2019 ในประเทศไทย มีผู้ติดเชื้อรายใหม่ 5 ราย เป็นผู้ที่เดินทางกลับจากต่างประเทศ และเข้ารับการเฝ้าระวังกักตัวในสถานที่รัฐจัดให้ (กาตาร์ 3 ราย, อียิปต์ 2 ราย) มีผู้ป่วยกลับบ้านได้ 1 ราย ยอดผู้ป่วยกลับบ้านสะสม 3,023 ราย หรือคิดเป็นร้อยละ 95.79 ของผู้ป่วยทั้งหมด มีผู้ป่วยที่ยังรักษาอยู่ในโรงพยาบาล 75 ราย หรือร้อยละ 2.38 ของผู้ป่วยทั้งหมด ไม่มีผู้เสียชีวิตเพิ่ม รวมผู้เสียชีวิตสะสม 58 ราย ผู้ป่วยสะสมทั้งสิ้น 3,156 ราย

ในวันที่ 1 กรกฎาคม โรงเรียนเริ่มเปิดภาคเรียนแบบวิถีชีวิตใหม่ (New Normal) ทุกโรงเรียนได้ดำเนินการป้องกันการแพร่เชื้อในสถานศึกษาตามแนวทางที่กรมอนามัยและกระทรวงศึกษาธิการกำหนด ได้แก่ การคัดกรองวัดไข้ก่อนเข้าโรงเรียน ให้สวมหน้ากากอนามัยตลอดเวลาเมื่ออยู่ในโรงเรียน จัดจุดล้างมือด้วยสบู่หรือแอลกอฮอล์เจลอย่างเพียงพอ เว้นระยะห่างในห้องเรียน เน้นจัดการเรียนการสอนเพื่อลดความแออัด ไม่เกิน 20-25 คนต่อห้อง เช่น การสลับชั้นเรียน อาทิตย์ วันคู่ วันคี่ เป็นต้น มีการสลับกลุ่มแบ่งนักเรียน ลดการทำกิจกรรมกลุ่ม หากจำเป็นต้องทำกิจกรรมกลุ่มควรเป็นกลุ่มเล็ก เน้นการทำความสะอาดพื้นผิวสัมผัสต่างๆ ที่ใช้ร่วมกัน อาทิ สนามเด็กเล่น ลูกบิดประตู ห้องน้ำ สิ่งสำคัญคือผู้ปกครองต้องให้ความร่วมมือกับโรงเรียน ในการเตรียมอุปกรณ์ป้องกันตัวเองให้บุตรหลาน เช่น หน้ากากอนามัย/หน้ากากผ้า แอลกอฮอล์เจลล้างมือ หลังเลิกเรียนควรรีบกลับบ้านอาบน้ำทำความสะอาดร่างกายทันที ที่สำคัญหากเด็กป่วย มีไข้ ไอ จาม ผู้ปกครองต้องให้เด็กหยุดเรียนรักษาตัวอยู่ที่บ้าน เพื่อลดความเสี่ยงในการแพร่เชื้อให้ผู้อื่น

ผลงานการคัดกรองผู้ป่วยสงสัยโรคติดเชื้อไวรัสโคโรนา 2019 ในจังหวัดประจวบคีรีขันธ์

1. การคัดกรองผู้เดินทางเข้ามาในจังหวัดประจวบคีรีขันธ์ ผ่านทางช่องทางสนามบิน/ด่านพรมแดน/ท่าเรือ/ถนนเพชรเกษม

- จุดคัดกรองด่านท่าเรือประจวบคีรีขันธ์ อำเภอบางสะพาน วันที่ 9 มิถุนายน เรือ HOSEI 68 มาจาก Incheon ประเทศเกาหลี คัดกรองชาวจีน 19 ราย ไม่พบผู้มีอาการผิดปกติ สวมคัดกรองตั้งแต่ 1 กุมภาพันธ์-9 มิถุนายน 2563 ทั้งหมด 2,557 ราย
- จุดตรวจควบคุมการแพร่ระบาดของโรคติดเชื้อไวรัสโคโรนา 2019 ถนนเพชรเกษม ชุมชนบ่อฝ้าย อำเภอหัวหิน วันที่ 17 มิถุนายน ไม่มีการคัดกรอง สวมคัดกรองตั้งแต่วันที่ 26 มีนาคม-17 มิถุนายน 2563 คัดกรองทั้งหมด 222,348 ราย

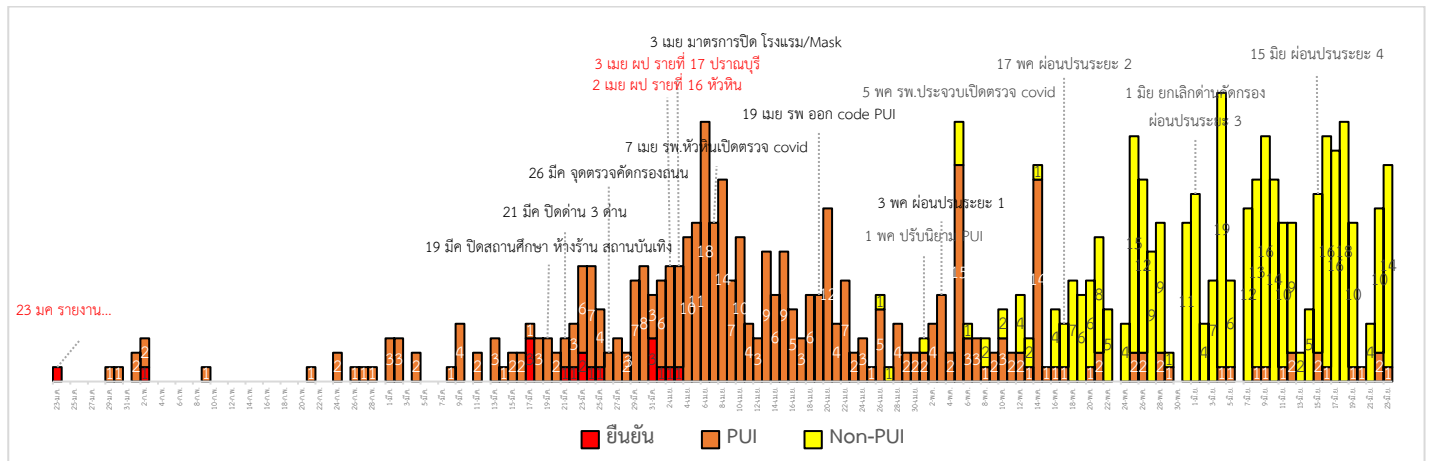
2. กิจกรรมการเฝ้าระวัง ค้นหาผู้ป่วยสงสัยโรคติดเชื้อไวรัสโคโรนา 2019 และการทำ Home Quarantine ในพื้นที่

2.1 การเฝ้าระวังในผู้ที่เดินทางมาจากเขตติดโรคและพื้นที่ระบาด ในจังหวัดประจวบคีรีขันธ์

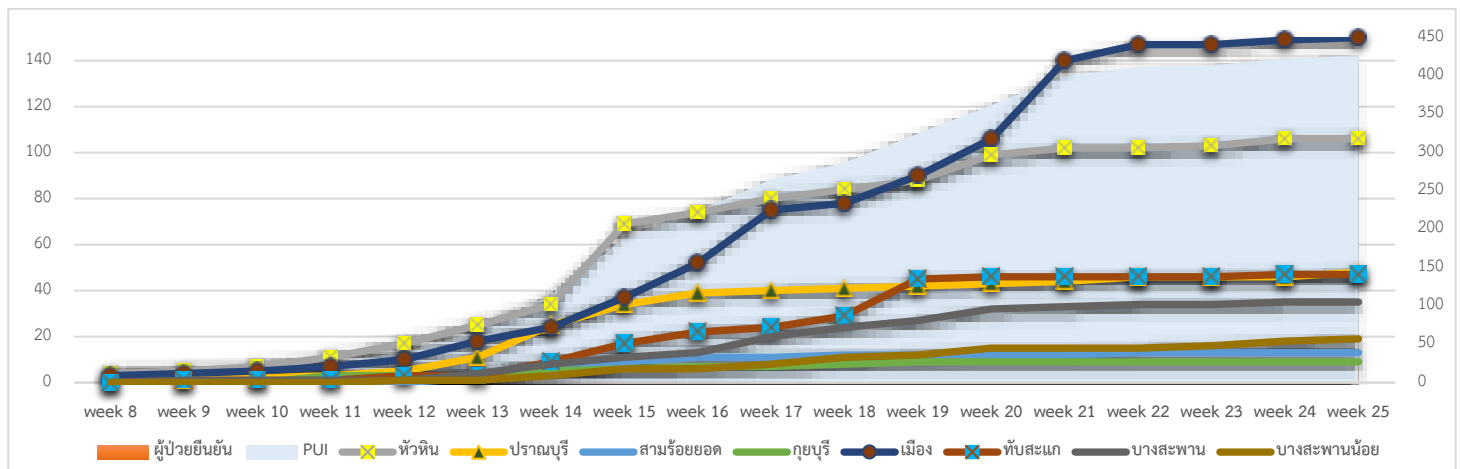
การคัดกรองชาวต่างชาติถูกกักที่สำนักงานตรวจคนเข้าเมืองประจวบคีรีขันธ์ (ด่านสิงขร)

สัญชาติ	จำนวนผู้ถูกกักกัน	อยู่ระหว่างเฝ้าระวัง	เฝ้าระวังครบ 14 วัน ยังคงกักกัน	หมายเหตุ
ปากีสถาน	19	0	19	ผลการวัดอุณหภูมิ 23 มิถุนายน 2563 ไม่มีอาการไข้
อุยกูร์	2	0	2	
เมียนมา	55	1	54	
รวม	76	1	75	

3. การติดตามเฝ้าระวัง ผู้ป่วยเข้าเกณฑ์สอบสวน (PUI) ผู้ป่วยยืนยันโรคติดเชื้อไวรัสโคโรนา 2019 จังหวัดประจวบคีรีขันธ์



แนวโน้มผู้ป่วยเข้าเกณฑ์สอบสวน (PUI) และ ผู้ป่วยยืนยันโรคติดเชื้อไวรัสโคโรนา 2019 รายอำเภอ สัปดาห์ละ



การรับแจ้งผู้ป่วยเฝ้าระวังรายใหม่ ประจำวันที่ 23 มิถุนายน 2563 PUI จำนวน 1 ราย Non-PUI จำนวน 14 ราย

อำเภอ	รายละเอียด	ผลตรวจ
อำเภอปราณบุรี PUI 1 ราย	เพศชาย อายุ 50 ปี สัญชาติไทย ไม่มีประวัติเดินทางไปพื้นที่เสี่ยง เริ่มป่วย 23 มิ.ย.63 รักษา 23 มิ.ย.63 ด้วยอาการ ไอ หายใจหอบเหนื่อย ใส่ท่อช่วยหายใจ ผล x-ray ปอด ผิดปกติ	รอผล
อำเภอเมือง Non- PUI 14 ราย	รายที่ 1 ผ่าตัดต่อเส้นเอ็น รายที่ 2 ผ่าตัดขูดมดลูก รายที่ 3 ผ่าตัดก้อนที่ข้อมือขวา รายที่ 4 ส่องกล้องระบบทางเดินอาหาร รายที่ 5 ผ่าตัดก้อน รายที่ 6 ผ่าตัดนิ่วในถุงน้ำดี รายที่ 7-9 ส่องกล้องตรวจลำไส้ใหญ่ รายที่ 10 ผ่าตัดกระดูกสันหลังทับเส้นประสาท รายที่ 11-12 ผ่าตัดคลอดลูก รายที่ 13 ผ่าตัดศีรษะ รายที่ 14 ส่องกล้องตรวจลำไส้ใหญ่	รายที่ 1-14 ไม่พบเชื้อ

สรุปการติดตาม Home Quarantine จังหวัดประจวบคีรีขันธ์

จังหวัด	Home Quarantine				รวมติดตาม	ผลการติดตาม	
	ผู้เดินทางจาก ต่างประเทศ	กรุงเทพ/ ปริมณฑล	ภูเก็ต	PUI + HR contact		จบการติดตาม	ยังคงติดตาม (กลุ่ม PUI)
หัวหิน	552	1,763	22	135	2,472	2,469	3
ปราณบุรี	36	242	27	63	368	366	2
สามร้อยยอด	28	667	11	13	719	719	0
กุยบุรี	12	449	5	9	475	475	0
เมือง	159	748	56	150	1,113	1,110	3
ทับสะแก	75	642	18	66	801	801	0
บางสะพาน	155	794	28	35	1,012	1,011	1
บางพานน้อย	5	637	36	19	697	696	1
ประจวบคีรีขันธ์ ครบติดตาม	1,022 (100%)	5,942 (100%)	203 (100%)	490 (98.0%)	7,657	7,647	10

สรุปผู้ป่วยเข้าเกณฑ์สอบสวนโรคติดเชื้อไวรัสโคโรนา 2019 จังหวัดประจวบคีรีขันธ์

ผู้ป่วยเข้าเกณฑ์สอบสวนโรค		ไม่พบเชื้อ	รอผลห้องปฏิบัติการ	รักษาอยู่	ออกจาก รพ.
รายใหม่	สะสม	426	1	1	426
1	427				

สรุปผู้ป่วยยืนยันโรคติดเชื้อไวรัสโคโรนา 2019 จังหวัดประจวบคีรีขันธ์

ผู้ป่วยยืนยันพบเชื้อ		รักษาอยู่	อาการรุนแรง	รักษาหาย/ออกจาก รพ.	เสียชีวิต
รายใหม่	สะสม	0	0	15	2
ไม่พบผู้ติดเชื้อรายใหม่เป็นวันที่ 82	17				

มาตรการภายในจังหวัดประจวบคีรีขันธ์

1. ทุกโรงพยาบาล/โรงพยาบาลส่งเสริมสุขภาพตำบล จัดทำป้ายคัดกรองไว้ที่ OPD/ ER ทั้งในเวลาและนอกเวลา
2. ทุกโรงพยาบาลกำหนดเส้นทางเคลื่อนย้ายผู้ป่วยที่เข้าเกณฑ์สอบสวนโรคและซ้อมการเคลื่อนย้ายผู้ป่วย
3. กำหนดห้องแยกผู้ป่วย (ห้องพิเศษ) และเตรียม Cohort Ward
4. กำหนดทีมงาน/ ฝึกซ้อมการใส่ชุด PPE และการทำลายเชื้อ
 - ทีมแพทย์รักษา - ทีมพยาบาล
 - ทีม Lab - ทีมสอบสวนโรค
 - ทีมทำความสะอาด - ทีม IC ที่คอยกำกับ
5. จัดเตรียมยา เวชภัณฑ์ และทรัพยากร ให้เหมาะสมและเพียงพอ
6. หากพบผู้ที่เข้าเกณฑ์การสอบสวนโรคให้รักษาไว้ที่ รพ.นั้นๆ
7. ถ้าผู้ป่วย มีอาการหนักขึ้น ให้ส่งต่อตามระบบเดิม โดยต้องรับรักษาภายในจังหวัด ถ้าจะออกนอกจังหวัดจะอยู่ในความรับผิดชอบของ เขตสุขภาพที่ 5/ กระทรวงสาธารณสุข
8. สำนักงานสาธารณสุขจังหวัดประจวบคีรีขันธ์ พัฒนาทีม CDCU การใช้ PPE, การทำลายเชื้อ, การสอบสวน, เก็บตัวอย่าง
9. ประชาสัมพันธ์เชิงรุกและการให้ข้อมูลแก่สาธารณะ
 - ให้ประชาชนมีการสวมใส่หน้ากากอนามัยชนิดผ้า ในกรณีเข้าไปที่มีคนจำนวนมาก ได้แก่ ตลาด ห้างสรรพสินค้า โรงภาพยนตร์ โรงพยาบาล รถตู้ รถแท็กซี่ เครื่องบิน เป็นต้น
 - การกำจัดหน้ากากอนามัย สำหรับประชาชนให้ใส่ในถุงพลาสติกมัดปากถุงให้แน่นแล้วนำไปให้รพ.สต.ในพื้นที่กำจัดที่เตาเผาขยะติดเชื้อ สำหรับหน่วยงาน ให้มีถังขยะติดเชื้อเพื่อทิ้งหน้ากากอนามัยที่ใช้แล้ว
 - ล้างมือด้วยสบู่บ่อยๆหรือ 70% แอลกอฮอล์แฮนด์เจล
 - กินร้อน ช้อนกลาง ใช้ของใช้ส่วนตัว ไม่ใช้ร่วมกับคนอื่น รวมทั้งคนในบ้านด้วยกัน
 - จัดทำและให้ข้อมูลวิทยุ, สื่อสาธารณะต่างๆ ตามระบบการสื่อสารของกระทรวงสาธารณสุข