



ศูนย์ปฏิบัติการภาวะฉุกเฉินด้านการแพทย์และสาธารณสุข สำนักงานสาธารณสุขจังหวัดพระนครศรีอยุธยา กรณี โรคติดเชื้อไวรัสโคโรนา 2019

ฉบับที่ 167 EOC ครั้งที่ 120 วันที่ 28 มิถุนายน 2563 เวลา 09.00 น.

สถานการณ์ต่างประเทศ พบผู้ป่วยยืนยัน ใน 213 ประเทศ/

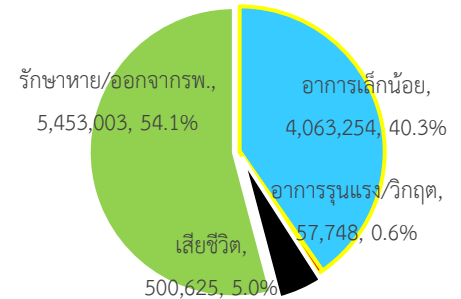
ดินแดน/2 เรือสำราญ ไม่พบประเทศ ดินแดนพบใหม่

พบผู้ป่วยทั่วโลก 10,074,630 ราย เสียชีวิต 500,625 ราย อัตราป่วยตาย ร้อยละ 5.0

รักษาหาย/ออกจาก รพ. 5,453,003 ราย ร้อยละ 54.1

ผู้ป่วยที่กำลังรักษา อาการเล็กน้อย ร้อยละ 40.3 อาการรุนแรง/วิกฤติ ร้อยละ 0.6

ลำดับประเทศ ที่พบโรคติดเชื้อไวรัสโคโรนา 2019 สูงสุด ดังนี้



ประเทศ/อื่นๆ	รวมป่วย	ป่วยใหม่	รวมเสียชีวิต	%	เสียชีวิตใหม่	รักษาหาย	%	อาการรุนแรง	อัตราป่วย 1M pop	อัตราตาย 1M pop	อัตราตรวจ 1M pop
สหรัฐอเมริกา	2,596,403	43,447	128,152	4.94	512	1,079,892	41.6	15,816	7,844	387	96,667
นิวยอร์ก	416,018	811	31,452	7.56	31						
แคลิฟอร์เนีย	210,845	4,222	5,904	2.80	32						
บราซิล	1,315,941	35,887	57,103	4.34	994	715,905	54.4	8,318	6,191	269	13,766
รัสเซีย	627,646	6,852	8,969	1.43	188	393,352	62.7	2,300	4,301	61	128,194
อินเดีย	529,577	20,131	16,103	3.04	414	310,146	58.6	8,944	384	12	5,795
สหราชอาณาจักร	310,250	890	43,514	14.03	100	N/A	N/A	276	4,570	641	133,576
สเปน	295,549	564	28,341	9.59	3	N/A	N/A	617	6,321	606	110,426
เปรู	275,989	3,625	9,135	3.31	196	164,024	59.4	1,172	8,372	277	49,297
ชิลี	267,766	4,406	5,347	2.00	279	228,055	85.2	2,090	14,008	280	55,522
อิตาลี	240,136	175	34,716	14.46	8	188,584	78.5	97	3,972	574	87,282
อิหร่าน	220,180	2,456	10,364	4.71	125	180,661	82.1	2,928	2,622	123	18,856
ประเทศกลุ่ม ASEAN											
อินโดนีเซีย	52,812	1,385	2,720	5.15	37	21,909	41.5		193	10	2,755
สิงคโปร์	43,246	291	26	0.06		37,163	85.9	1	7,393	4	116,986
ฟิลิปปินส์	34,803	730	1,236	3.55	12	9,430	27.1	147	318	11	6,048
มาเลเซีย	8,616	10	121	1.40		8,308	96.4	2	266	4	22,850
ไทย	3,162		58	1.83		3,053	96.6	1	45	1	6,707
เวียดนาม	355	2		0.00		330	93.0	1	4		2,825
พม่า	293		6	2.05		216	73.7		5	0	1,318
บรูไน	141		3	2.13		138	97.9		322	7	65,626
กัมพูชา	139	9		0.00		129	92.8	1	8		2,053
ลาว	19			0.00		19	100		3		1,966

เขตติดโรคติดต่ออันตราย

1. สาธารณรัฐอิตาลี 2. สาธารณรัฐอิสลามอิหร่าน

3. มาเลเซีย 4. ราชอาณาจักรกัมพูชา 5. สาธารณรัฐประชาธิปไตยประชาชนลาว 6. สาธารณรัฐอินโดนีเซีย 7. สาธารณรัฐแห่งสหภาพพม่า

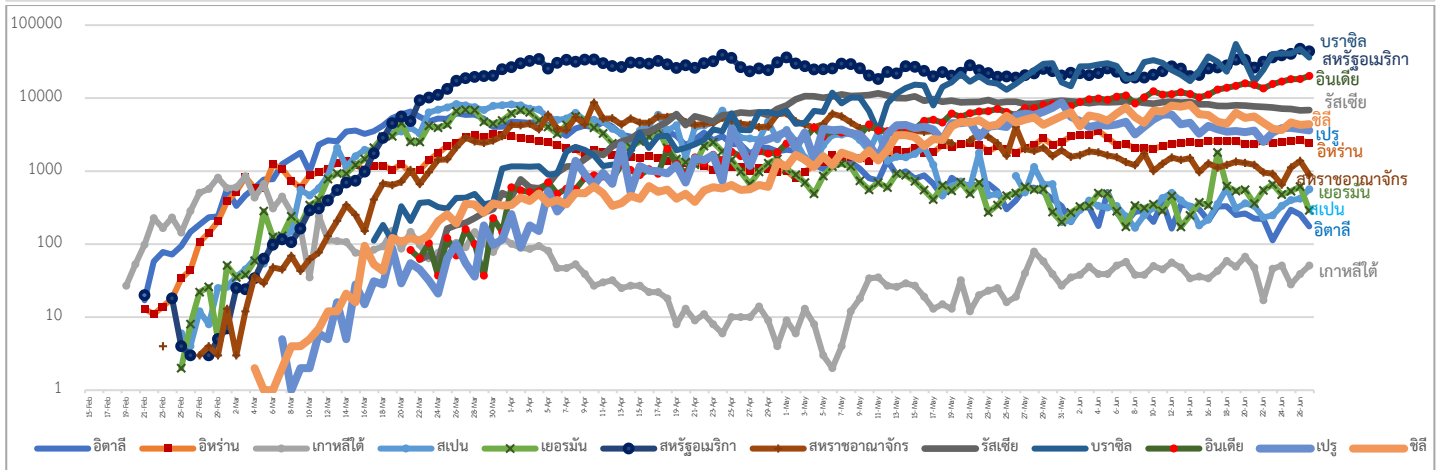
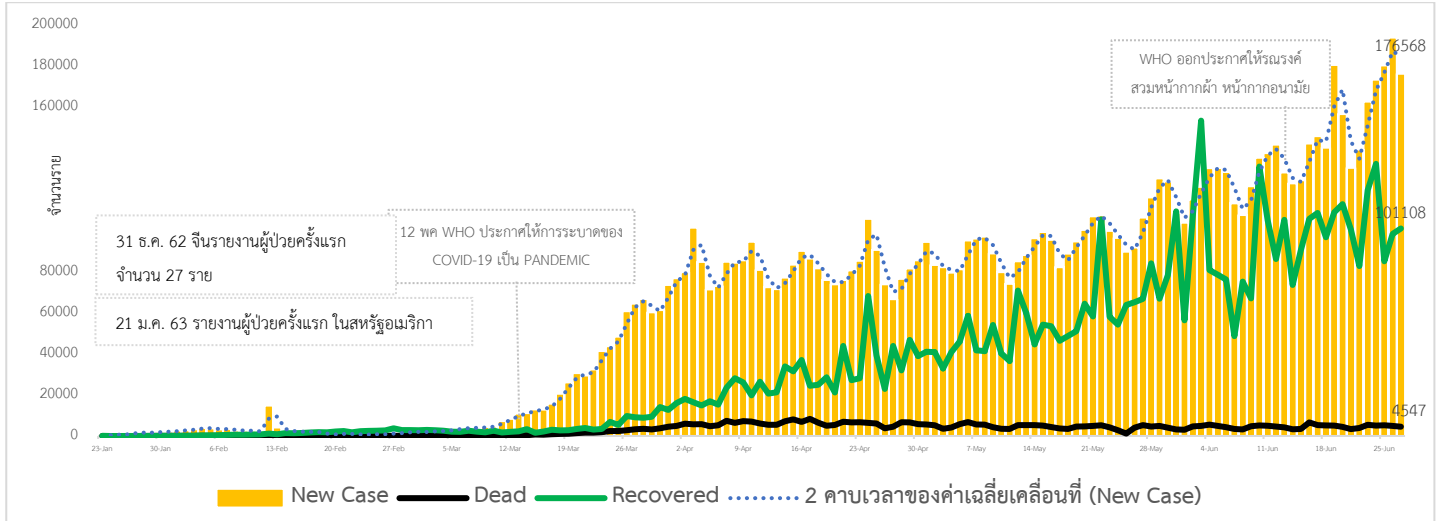
*เขตติดโรคติดต่ออันตราย ฉบับที่ 3 (ประกาศกระทรวงสาธารณสุข เรื่อง ยกเลิกท้องถิ่นนอกราชอาณาจักรที่เป็นเขตติดโรคติดต่ออันตรายกรณีโรคติดเชื้อไวรัสโคโรนา

2019 หรือโรคโควิด 19 (Coronavirus Disease 2019 (COVID-19)) พ.ศ.2563

ประกาศยกเลิกสาธารณรัฐเกาหลี (Republic of Korea) และสาธารณรัฐประชาชนจีน (People's Republic of China) รวมถึงเขตบริหารพิเศษมาเก๊า (Macao)

และเขตบริหารพิเศษฮ่องกง (Hong Kong) จากการเป็นท้องถิ่นนอกราชอาณาจักรที่เป็นเขตติดโรคติดต่ออันตราย

แนวโน้มจำนวนผู้ป่วย ผู้รักษาหาย/ออกจากโรงพยาบาลและผู้เสียชีวิต รายใหม่ โรคติดเชื้อไวรัสโคโรนา 2019 ทั่วโลก



ประเด็นข่าวที่น่าสนใจ ณ วันที่ 27 มิถุนายน 2563

อินเดีย : รอยเตอร์ระบุว่า อินเดียมีผู้ป่วยที่ได้รับการยืนยันแล้วมากเป็นอันดับสี่ของโลกรองจากสหรัฐฯ บราซิล และรัสเซีย คาดว่าการติดเชื้อจะเพิ่มขึ้นอย่างต่อเนื่อง ผู้เชี่ยวชาญในขณะทำงานเฉพาะกิจรับมือโควิด-19 ที่ให้คำแนะนำรัฐบาลกลางแนะว่า การควบคุมลดอัตราการเสียชีวิตมากกว่าพยายามควบคุมการระบาด เพราะตัวเลขการระบาดต้องเพิ่มขึ้นอยู่แล้ว ขณะที่คณะนักวิจัยในมหาวิทยาลัยมิชิแกนของสหรัฐฯ คาดว่า ตัวเลขผู้ป่วยในอินเดียอาจเพิ่มเป็น 770,000-925,000 คน ภายในวันที่ 15 กรกฎาคม การติดเชื้อที่เพิ่มขึ้นอย่างรวดเร็วทำให้โรงพยาบาลในอินเดียตั้งตัว หลายเมืองเร่งหาสถานที่ชั่วคราวสำหรับกักโรคและรักษาผู้ป่วย กรุงนิวเดลีที่มีประชากร 20 ล้านคน มีเตียงให้ผู้ป่วยโควิด-19 เพียง 13,200 เตียง กำลังเร่งหาทางเพิ่มอีกอย่างน้อย 20,000 เตียงในเร็ว ๆ นี้ นอกจากนี้ยังมีปัญหาขาดแคลนบุคลากรทางการแพทย์ที่ไม่เพียงพอกับจำนวนผู้ป่วย

เจ้าหน้าที่สาธารณสุขหลายเมืองขอให้ปรับปรุงการคัดกรองผู้ป่วยให้ดีกว่าปัจจุบัน เพื่อให้ผู้ที่จำเป็นต้องได้รับการรักษาไม่ถูกปฏิเสธเพราะระบบติดตัว

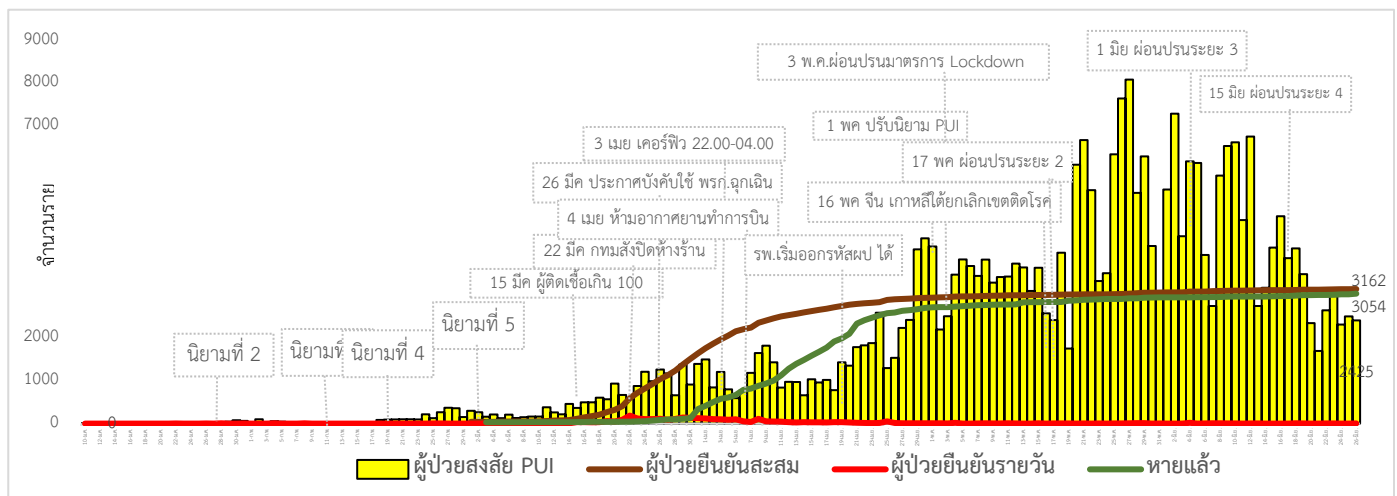
อังกฤษ : รัฐบาลอังกฤษประกาศยุติการกักตัวผู้ที่เดินทางมาจากประเทศที่มีความเสี่ยงต่อการติดเชื้อโควิด-19 น้อยเพื่อชาวอังกฤษที่ต้องการจะเดินทางไปยังต่างประเทศจะได้คัดเลือกประเทศได้ง่ายขึ้น โดยจะแบ่งประเทศเหล่านั้นเป็น 3 กลุ่มคือกลุ่มสีเขียว สีเหลือง และสีแดง ผู้ที่เดินทางกลับมาจากกลุ่มประเทศสีเขียวและสีเหลือง จะไม่ต้องถูกกักตัว ส่วนผู้มาจากกลุ่มประเทศสีแดงจะต้องถูกกักตัวเช่นเดิม มาตรการกักตัวผู้ที่เดินทางกลับจากต่างประเทศซึ่งเริ่มประกาศใช้เมื่อวันที่ 8 มิถุนายน ถูกวิพากษ์วิจารณ์มากกว่า เป็นอุปสรรคต่อการเดินทางระหว่างประเทศในช่วงที่ประเทศต้องการการฟื้นตัวในขณะนี้ คาดว่ารายชื่อประเทศในกลุ่มต่างๆ จะมีการประกาศอย่างเป็นทางการในสัปดาห์หน้า

ไทย : (25 มิถุนายน 2563) ที่ศูนย์ปฏิบัติการด้านข่าวโรคติดเชื้อไวรัสโคโรนา 2019 กระทรวงสาธารณสุข จ.นนทบุรี นายแพทย์พลวรรธน วิฑูรกลชิต ผู้ตรวจราชการกระทรวงดิจิทัลเพื่อเศรษฐกิจและสังคม (ดีอีเอส) แถลงความคืบหน้าการใช้งานแพลตฟอร์มและแอปพลิเคชัน “ไทยชนะ” โดยกล่าวว่า ผลการประเมินของประชาชนที่เข้ารับบริการในกิจการ/กิจกรรม 24 กิจการ เกี่ยวกับมาตรการป้องกันการแพร่ระบาดของโควิด 19 ในแต่ละด้าน ได้แก่ การทำความสะอาดร้านค้า สวมหน้ากาก จุดบริการล้างมือ การเว้นระยะห่าง พบว่า 5 กิจการ/กิจกรรมที่มีคะแนนเฉลี่ยต่ำสุด (จากคะแนนเต็ม 5 คะแนน) คือ 1.ตลาด ตลาดนัด ตลาดค้าส่ง หาบเร่ แผงลอย มีคะแนนเฉลี่ย 4.86 คะแนน 2.ซูเปอร์มาร์เก็ต ร้านค้าส่ง ร้านสะดวกซื้อ 4.91 คะแนน 3.การจำหน่ายสินค้าเพื่อการอุปโภคบริโภค 4.91 คะแนน 4.ห้างสรรพสินค้า ศูนย์การค้า 4.91 คะแนน และ 5.ร้านค้าปลีก ธุรกิจสื่อสารโทรคมนาคม 4.92 คะแนน จะเห็นว่าคะแนนลดลงเมื่อเทียบการช่วงแรกของการผ่อนคลายมาตรการ จึงอยากกระตุ้นให้ผู้ประกอบการ โดยเฉพาะห้างสรรพสินค้า ศูนย์การค้า ต้องตระหนักและปฏิบัติตามแนวทางที่ ศบค.กำหนด ทั้งการสวมหน้ากาก ล้างมือด้วยเจลแอลกอฮอล์หรือสบู่ การเว้นระยะห่าง การลดความแออัด และการลงทะเบียนเข้า-ออก ผ่านไทยชนะ เพราะเมื่อหย่อนยานลงไป การเปิดประเทศหรือผ่อนคลายในระยะต่อไปจะกลายเป็นข้อกั๊กมาถึงความสำเร็จที่ผ่านมาของประเทศไทยได้

นายแพทย์พลวรรธนกล่าวว่า สำหรับภาพรวมการใช้งานไทยชนะนั้น จนถึงวันที่ 25 มิถุนายน 2563 มีผู้ใช้งานทั้งสิ้น 30,792,286 คน มีกิจการ/ร้านค้าลงทะเบียน 230,768 ร้าน สัดส่วนการเช็คอิน/เช็คเอาท์ผ่านแพลตฟอร์มไทยชนะร้อยละ 55.6 ผ่านแอปพลิเคชันร้อยละ 86.7 โดยมีผู้ดาวน์โหลดใช้งาน 424,077 คน สำหรับ 5 จังหวัดที่มีสัดส่วนการประเมินกิจการ/กิจกรรมสูงสุดพบว่า จังหวัดปทุมธานีมีผู้ประเมินร้อยละ 79, นครปฐม ร้อยละ 76, กรุงเทพฯร้อยละ 76, นนทบุรีร้อยละ 75 และชลบุรีร้อยละ 74 ทั้งนี้ การร่วมกันประเมินร้านค้าและกิจกรรมจากประชาชน ถือเป็นสิ่งสำคัญที่จะช่วยกันตรวจสอบอย่างเข้มข้นในมาตรการที่กำหนดไว้ เป็นส่วนสำคัญในการร่วมกันป้องกันการแพร่กระจายของโควิด 19

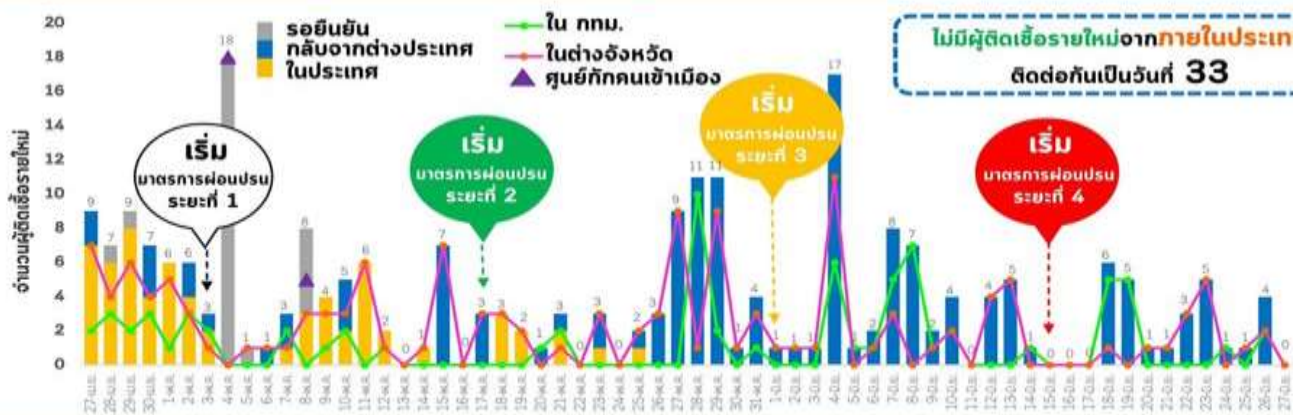
“สำหรับการผ่อนคลายในระยะที่ 5 นั้น จะมีกิจกรรมที่มีความเสี่ยงสูง จึงขอยืนยันว่าการลงทะเบียนผ่านแพลตฟอร์มหรือแอปพลิเคชันไทยชนะยังมีความจำเป็น เพราะเมื่อเกิดการระบาดจะช่วยในการติดตามควบคุมโรคได้เป็นอย่างดี โดยจะติดต่อตรงส่วนตัวไปยังผู้ที่เข้ามาใช้บริการในพื้นที่ที่พบการระบาด ไม่มีการเปิดเผยข้อมูลสู่สาธารณะ ย้ำว่าข้อมูลใช้เพื่อการควบคุมการระบาดของโควิด 19 เท่านั้น ส่วนปัญหาเรื่องข้อความสแปมไปยังโทรศัพท์ของผู้ใช้งานระบบ iOS ขณะนี้ ได้ประสานเจ้าของระบบดำเนินการแก้ไขแล้ว และอยู่ระหว่างติดตามอย่างต่อเนื่องเพื่อแก้ไขต่อไป” นายแพทย์พลวรรธนกล่าว

สถานการณ์การคัดกรองผู้ป่วยสงสัยโรคติดเชื้อไวรัสโคโรนา 2019 ในประเทศไทย



วันที่ 26 มิถุนายน 2563 ณ เวลา 18.00 น. พบผู้ป่วยที่มีอาการตามนิยามเฝ้าระวังโรครายใหม่ จำนวน 2,425 ราย คัดกรองพบที่สนามบินสะสม 1,788 ราย เข้ารับการรักษาที่โรงพยาบาลด้วยตนเองสะสม 303,217 ราย (โรงพยาบาลเอกชน 86,877 ราย โรงพยาบาลรัฐ 215,918 รายและอยู่ระหว่างการสอบสวน 422 ราย)

วันเสาร์ที่ 27 มิถุนายน 2563



สถานการณ์ผู้ติดเชื้อไวรัสโคโรนา 2019 ในประเทศไทยวันนี้ มีผู้ติดเชื้อรายใหม่ 0 ราย ผู้ป่วยกลับบ้านได้ 13 ราย ยอดผู้ป่วยกลับบ้านสะสม 3,053 ราย หรือคิดเป็นร้อยละ 96.55 ของผู้ป่วยทั้งหมด มีผู้ป่วยที่ยังรักษาอยู่ในโรงพยาบาล 51 ราย หรือร้อยละ 1.61 ของผู้ป่วยทั้งหมด ไม่มีผู้เสียชีวิตเพิ่ม รวมผู้เสียชีวิตสะสม 58 ราย ผู้ป่วยสะสมทั้งสิ้น 3,162 ราย

จากข้อมูลคนผู้ที่เดินทางกลับจากต่างประเทศและเข้ากักตัวเพื่อเฝ้าระวังอาการในสถานที่รัฐจัดให้ ตั้งแต่เดือนกุมภาพันธ์ 2563 ถึง ปัจจุบัน มีจำนวน 47,289 ราย ในจำนวนนี้พบผู้ติดเชื้อจำนวน 225 ราย คิดเป็นร้อยละ 0.48

ในวันที่ 1 กรกฎาคม 2563 โรงเรียนจะเปิดเรียนแบบวิถีชีวิตใหม่ (New Normal) ทุกโรงเรียนต้องดำเนินการป้องกันการแพร่เชื้อในสถานศึกษาตามแนวทางที่กระทรวงสาธารณสุขและกระทรวงศึกษาธิการกำหนด โดยการคัดกรองวัดไข้ก่อนเข้าโรงเรียน ให้สวมหน้ากากอนามัยตลอดเวลาเมื่ออยู่ในโรงเรียน จัดจุดล้างมือด้วยสบู่หรือแอลกอฮอล์เจลอย่างเพียงพอ เว้นระยะห่างในห้องเรียน เน้นจัดการเรียนการสอนเพื่อลดความแออัด มีการสลับกลุ่มแบ่งนักเรียน ลดการทำกิจกรรมกลุ่ม หากจำเป็นต้องทำกิจกรรมกลุ่มควรเป็นกลุ่มเล็ก เน้นการทำความสะอาดพื้นผิวสัมผัสต่างๆ ที่ใช้ร่วมกัน อาทิ สนามเด็กเล่น ลูกบิดประตู ห้องน้ำ

ทั้งนี้สิ่งสำคัญคือผู้ปกครองต้องให้ความร่วมมือในการเตรียมอุปกรณ์ป้องกันตัวเองให้บุตรหลาน เช่น หน้ากากอนามัย/ หน้ากากผ้า แอลกอฮอล์เจลล้างมือ หลังเลิกเรียนควรรีบกลับบ้านอาบน้ำทำความสะอาดร่างกายทันที หากเด็กป่วย มีไข้ ไอ จาม ต้องให้เด็กหยุดเรียนรักษาตัวอยู่ที่บ้าน เพื่อลดความเสี่ยงในการแพร่เชื้อให้ผู้อื่น

ผลงานการคัดกรองผู้ป่วยสงสัยโรคติดเชื้อไวรัสโคโรนา 2019 ในจังหวัดประจวบคีรีขันธ์

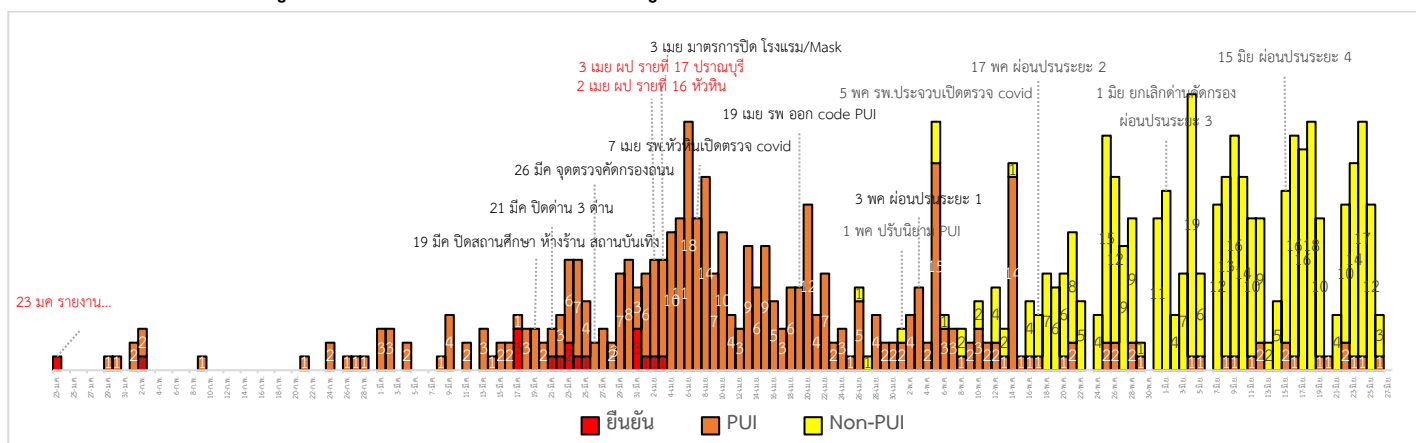
1.กิจกรรมการเฝ้าระวัง ค้นหาผู้ป่วยสงสัยโรคติดเชื้อไวรัสโคโรนา 2019 และการทำ Home Quarantine ในพื้นที่

1.1 การเฝ้าระวังในผู้ที่เดินทางมาจากเขตติดโรคและพื้นที่ระบาด ในจังหวัดประจวบคีรีขันธ์

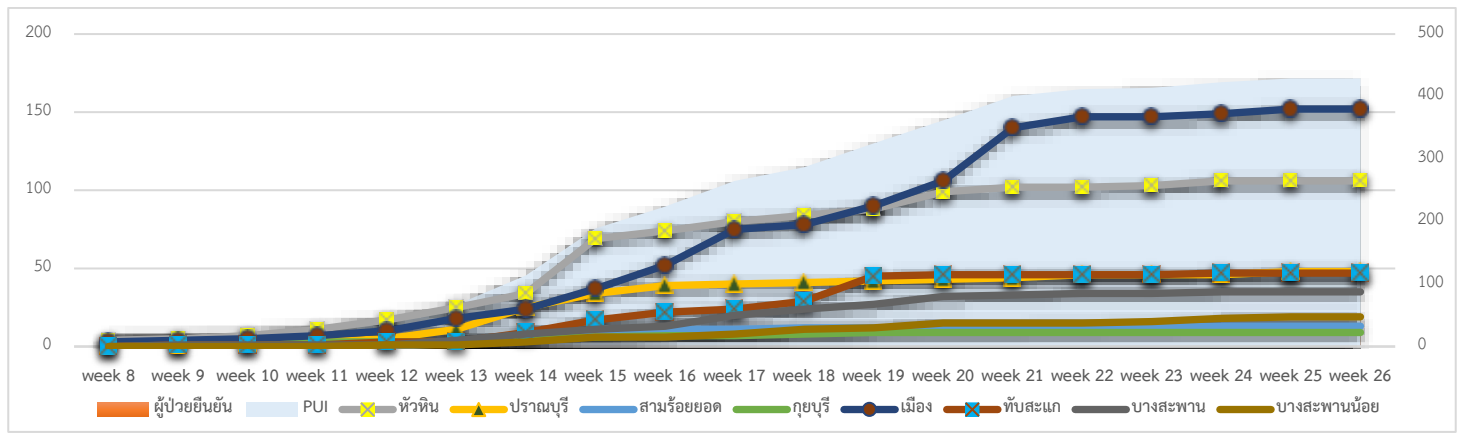
การคัดกรองชาวต่างชาติถูกกักที่สำนักงานตรวจคนเข้าเมืองประจวบคีรีขันธ์ (ด่านสิงขร)

สัญชาติ	จำนวนผู้ถูกกักกัน	อยู่ระหว่างเฝ้าระวัง	เฝ้าระวังครบ 14 วัน ยังคงกักกัน	หมายเหตุ
ปากีสถาน	19	0	19	
อุยกูร์	2	0	2	
เมียนมา	57	3	54	ผลการวัดอุณหภูมิ 27 มิถุนายน 2563 ไม่มีอาการไข้
รวม	78	3	75	

2.การติดตามเฝ้าระวัง ผู้ป่วยเข้าเกณฑ์สอบสวน (PUI) ผู้ป่วยยืนยันโรคติดเชื้อไวรัสโคโรนา 2019 จังหวัดประจวบคีรีขันธ์



แนวโน้มผู้ป่วยเข้าเกณฑ์สอบสวน (PUI) และ ผู้ป่วยยืนยันโรคติดเชื้อไวรัสโคโรนา 2019 รายอำเภอ สสสมรายสัปดาห์



การรับแจ้งผู้ป่วยเฝ้าระวังรายใหม่ ประจำวันที่ 27 มิถุนายน 2563 PUI จำนวน 0 ราย Non-PUI จำนวน 0 ราย

อำเภอ	รายละเอียด	ผลตรวจ

สรุปรายการติดตาม Home Quarantine จังหวัดประจวบคีรีขันธ์

จังหวัด	Home Quarantine				รวมติดตาม	ผลการติดตาม	
	ผู้เดินทางจากต่างประเทศ	กรุงเทพฯ/ปริมณฑล	ภูเก็ต	PUI + HR contact		จบการติดตาม	ยังคงติดตาม (กลุ่ม PUI)
หัวหิน	552	1,763	22	135	2,472	2,472	0
ปราณบุรี	36	242	27	63	368	366	2
สามร้อยยอด	28	667	11	13	719	719	0
กุยบุรี	12	449	5	9	475	475	0
เมือง	159	748	56	152	1,115	1,110	5
ทับสะแก	75	642	18	66	801	801	0
บางสะพาน	155	794	28	35	1,012	1,011	1
บางพานน้อย	5	637	36	19	697	696	1
ประจวบคีรีขันธ์	1,022	5,942	203	492	7,659	7,650	9
ครบติดตาม	(100%)	(100%)	(100%)	(98.2%)			

สรุปผู้ป่วยเข้าเกณฑ์สอบสวนโรคติดเชื้อไวรัสโคโรนา 2019 จังหวัดประจวบคีรีขันธ์

ผู้ป่วยเข้าเกณฑ์สอบสวนโรค		ไม่พบเชื้อ	รอผลห้องปฏิบัติการ	รักษาอยู่	ออกจาก รพ.
รายใหม่	สะสม	429	0	0	429
0	429				

สรุปผู้ป่วยยืนยันโรคติดเชื้อไวรัสโคโรนา 2019 จังหวัดประจวบคีรีขันธ์

ผู้ป่วยยืนยันพบเชื้อ		รักษาอยู่	อาการรุนแรง	รักษาหาย/ออกจาก รพ.	เสียชีวิต
รายใหม่	สะสม	0	0	15	2
ไม่พบผู้ติดเชื้อรายใหม่เป็นวันที่ 86	17				

มาตรการภายในจังหวัดประจวบคีรีขันธ์

1. ทุกโรงพยาบาล/โรงพยาบาลส่งเสริมสุขภาพตำบล จัดทำป้ายคัดกรองไว้ที่ OPD/ ER ทั้งในเวลาและนอกเวลา
2. ทุกโรงพยาบาลกำหนดเส้นทางเคลื่อนย้ายผู้ป่วยที่เข้าเกณฑ์สอบสวนโรคและซ้อมการเคลื่อนย้ายผู้ป่วย
3. กำหนดห้องแยกผู้ป่วย (ห้องพิเศษ) และเตรียม Cohort Ward
4. กำหนดทีมงาน/ ฝึกซ้อมการใส่ชุด PPE และการทำลายเชื้อ
 - ทีมแพทย์รักษา - ทีมพยาบาล
 - ทีม Lab - ทีมสอบสวนโรค
 - ทีมทำความสะอาด - ทีม IC ที่คอยกำกับ
5. จัดเตรียมยา เวชภัณฑ์ และทรัพยากร ให้เหมาะสมและเพียงพอ
6. หากพบผู้ที่เข้าเกณฑ์การสอบสวนโรคให้รักษาไว้ที่ รพ.นั้นๆ
7. ถ้าผู้ป่วย มีอาการหนักขึ้น ให้ส่งต่อตามระบบเดิม โดยต้องรับรักษาภายในจังหวัด ถ้าจะออกนอกจังหวัดจะอยู่ในความรับผิดชอบของ เขตสุขภาพที่ 5/ กระทรวงสาธารณสุข
8. สำนักงานสาธารณสุขจังหวัดประจวบคีรีขันธ์ พัฒนาทีม CDCU การใช้ PPE, การทำลายเชื้อ, การสอบสวน, เก็บตัวอย่าง
9. ประชาสัมพันธ์เชิงรุกและการให้ข้อมูลแก่สาธารณะ
 - ให้ประชาชนมีการสวมใส่หน้ากากอนามัยชนิดผ้า ในกรณีเข้าไปที่มีคนจำนวนมาก ได้แก่ ตลาด ห้างสรรพสินค้า โรงภาพยนตร์ โรงพยาบาล รถตู้ รถแท็กซี่ เครื่องบิน เป็นต้น
 - การกำจัดหน้ากากอนามัย สำหรับประชาชนให้ใส่ในถุงพลาสติกมัดปากถุงให้แน่นแล้วนำไปให้รพ.สต.ในพื้นที่กำจัดที่เตาเผาขยะติดเชื้อ สำหรับหน่วยงาน ให้มีถังขยะติดเชื้อเพื่อทิ้งหน้ากากอนามัยที่ใช้แล้ว
 - ล้างมือด้วยสบู่บ่อยๆหรือ 70% แอลกอฮอล์แฮนด์เจล
 - กินร้อน ช้อนกลาง ใช้ของใช้ส่วนตัว ไม่ใช้ร่วมกับคนอื่น รวมทั้งคนในบ้านด้วยกัน
 - จัดทำและให้ข้อมูลวิทยุ, สื่อสาธารณะต่างๆ ตามระบบการสื่อสารของกระทรวงสาธารณสุข

ทีมตระหนักรู้สถานการณ์จังหวัดประจวบคีรีขันธ์