



ศูนย์ปฏิบัติการภาวะฉุกเฉินด้านการแพทย์และสาธารณสุข สำนักงานสาธารณสุขจังหวัดพระนครศรีอยุธยา กรณี โรคติดเชื้อไวรัสโคโรนา 2019

ฉบับที่ 170 EOC ครั้งที่ 121 วันที่ 1 กรกฎาคม 2563 เวลา 09.00 น.

สถานการณ์ต่างประเทศ พบผู้ป่วยยืนยัน ใน 213 ประเทศ/

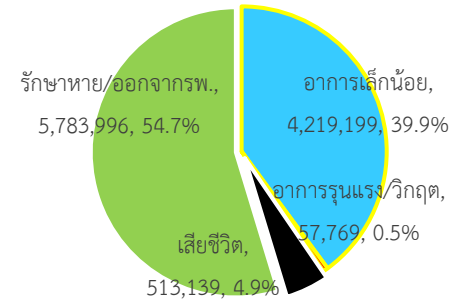
ดินแดน/2 เรือสำราญ ไม่พบประเทศ ดินแดนพบใหม่

พบผู้ป่วยทั่วโลก 10,574,103 ราย เสียชีวิต 513,139 ราย อัตราป่วยตาย ร้อยละ 4.9

รักษาหาย/ออกจาก รพ. 5,783,996 ราย ร้อยละ 54.7

ผู้ป่วยที่กำลังรักษา อาการเล็กน้อย ร้อยละ 39.9 อาการรุนแรง/วิกฤติ ร้อยละ 0.5

ลำดับประเทศ ที่พบโรคติดเชื้อไวรัสโคโรนา 2019 สูงสุด ดังนี้



ประเทศ/อื่นๆ	รวมป่วย	ป่วยใหม่	รวมเสียชีวิต	%	เสียชีวิตใหม่	รักษาหาย	%	อาการรุนแรง	อัตราป่วย 1M pop	อัตราตาย 1M pop	อัตราตรวจ 1M pop
สหรัฐอเมริกา	2,726,766	44,955	130,102	4.77	744	1,136,571	41.7	15,931	8,238	393	103,225
นิวยอร์ก	417,810	482	32,125	7.69	13						
แคลิฟอร์เนีย	230,428	7,443	6,077	2.64	101						
บราซิล	1,408,485	37,997	59,656	4.24	1,271	790,040	56.1	8,318	6,626	281	14,445
รัสเซีย	647,849	6,693	9,320	1.44	154	412,650	63.7	2,300	4,439	64	134,050
อินเดีย	585,792	18,256	17,410	2.97	506	347,836	59.4	8,944	425	13	6,238
สหราชอาณาจักร	312,654	689	43,730	13.99	155	N/A	N/A	276	4,606	644	138,862
สเปน	296,351	301	28,355	9.57	9	N/A	N/A	617	6,338	606	110,425
เปรู	285,213	2,848	9,677	3.39	173	174,535	61.2	1,185	8,651	294	50,939
ชิลี	279,393	3,394	5,688	2.04	113	241,229	86.3	2,106	14,616	298	58,057
อิตาลี	240,578	142	34,767	14.45	23	190,248	79.1	93	3,979	575	89,149
อิหร่าน	227,662	2,457	10,817	4.75	147	188,758	82.9	3,049	2,711	129	19,844
ประเทศกลุ่ม ASEAN											
อินโดนีเซีย	56,385	1,293	2,876	5.10	71	24,806	44.0		206	11	2,939
สิงคโปร์	43,907	246	26	0.06		38,500	87.7	1	7,505	4	116,981
ฟิลิปปินส์	37,514	1,076	1,266	3.37	11	10,233	27.3	148	342	12	6,466
มาเลเซีย	8,639	2	121	1.40		8,354	96.7	4	267	4	23,638
ไทย	3,171	2	58	1.83		3,056	96.4	1	45	1	8,648
เวียดนาม	355			0.00		335	94.4	1	4		2,825
พม่า	299		6	2.01		222	74.2		5	0	1,403
บรูไน	141		3	2.13		138	97.9		322	7	67,542
กัมพูชา	141			0.00		130	92.2	1	8		2,160
ลาว	19			0.00		19	100		3		2,112

เขตติดโรคติดต่ออันตราย

1. สาธารณรัฐอิตาลี 2. สาธารณรัฐอิสลามอิหร่าน

3. มาเลเซีย 4. ราชอาณาจักรกัมพูชา 5. สาธารณรัฐประชาธิปไตยประชาชนลาว 6. สาธารณรัฐอินโดนีเซีย 7. สาธารณรัฐแห่งสหภาพพม่า

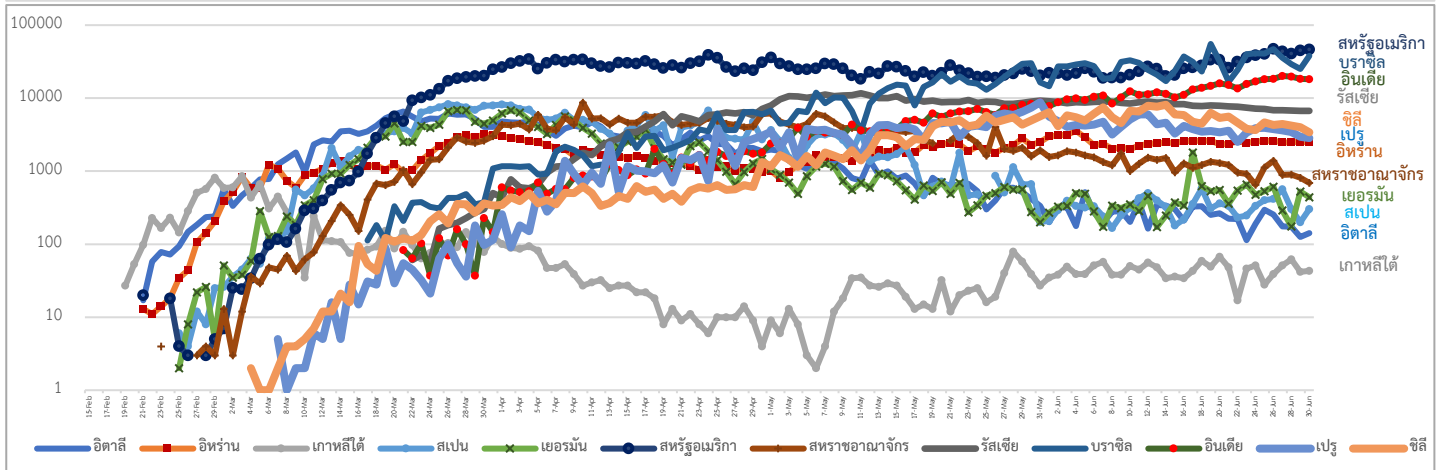
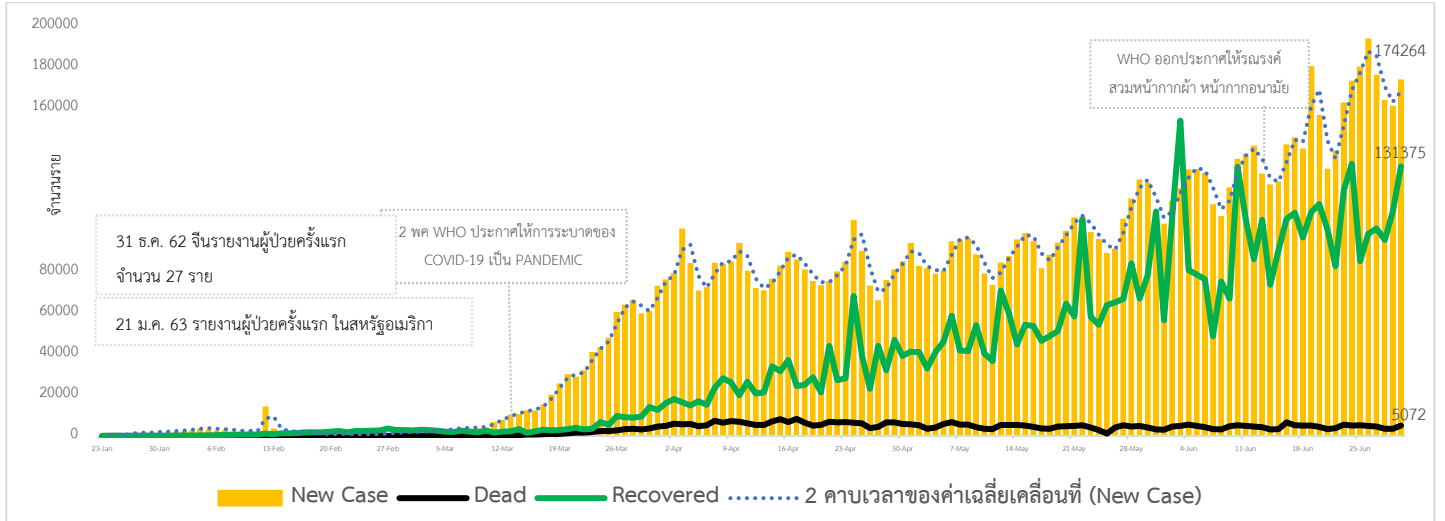
*เขตติดโรคติดต่ออันตราย ฉบับที่ 3 (ประกาศกระทรวงสาธารณสุข เรื่อง ยกเลิกท้องที่นอกราชอาณาจักรที่เป็นเขตติดโรคติดต่ออันตรายกรณีโรคติดเชื้อไวรัสโคโรนา

2019 หรือโรคโควิด 19 (Coronavirus Disease 2019 (COVID-19)) พ.ศ.2563

ประกาศยกเลิกสาธารณรัฐเกาหลี (Republic of Korea) และสาธารณรัฐประชาชนจีน (People's Republic of China) รวมถึงเขตบริหารพิเศษมาเก๊า (Macao)

และเขตบริหารพิเศษฮ่องกง (Hong Kong) จากการเป็นท้องที่นอกราชอาณาจักรที่เป็นเขตติดโรคติดต่ออันตราย

แนวโน้มจำนวนผู้ป่วย ผู้รักษาหาย/ออกจากโรงพยาบาลและผู้เสียชีวิต รายใหม่ โรคติดเชื้อไวรัสโคโรนา 2019 ทั่วโลก



ประเด็นข่าวที่น่าสนใจ ณ วันที่ 30 มิถุนายน 2563

สหรัฐอเมริกา : ผู้ว่าการเมืองลอสแอนเจลิส รัฐแคลิฟอร์เนีย ประกาศเลื่อนการเปิดให้บริการโรงพยาบาลนตร์รวมถึงสถานกิจกรรมบันเทิง ได้แก่ ลานโบว์ลิ่ง คาราโอเกะ เวทีคอนเสิร์ต สนามเด็กเล่นและพื้นที่จัด กิจกรรมสันทนาการนอกประสงค์ต่างๆ เนื่องจากมีผู้ป่วยติดเชื้อไวรัสโคโรนา 2019 รายใหม่ เพิ่มสูงขึ้นอย่างต่อเนื่อง

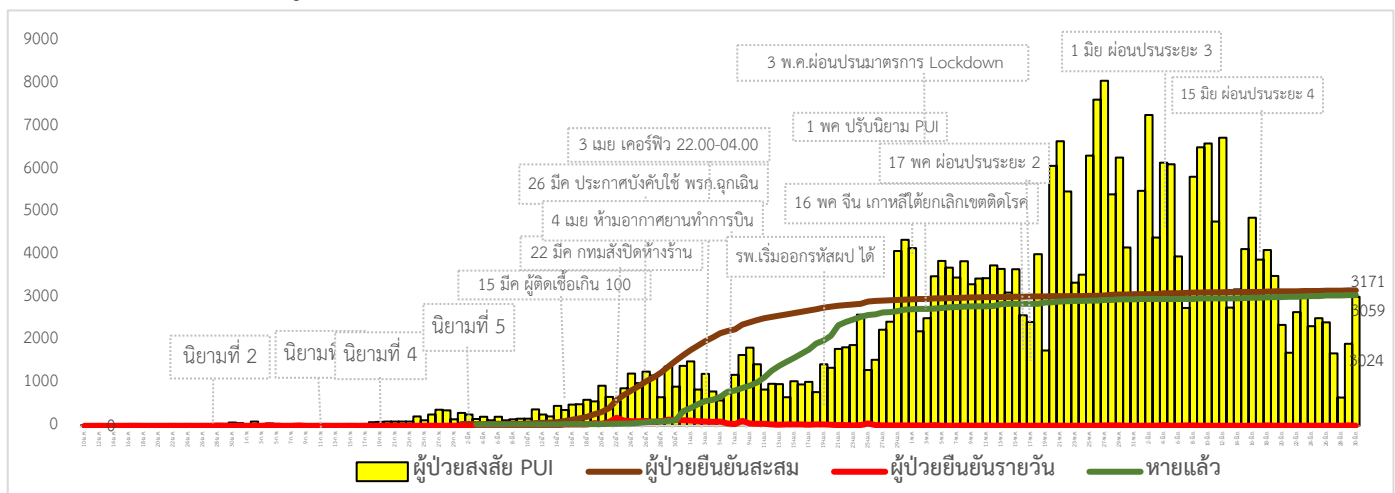
สหภาพยุโรป : เตรียมเปิดพรมแดนต้อนรับนักท่องเที่ยว ดำเนินการร่างรายชื่อประเทศที่สามารถเดินทางเข้ามาในยุโรปได้เป็นจำนวน 14 ประเทศ ข้อมูลล่าสุดจาก Le Monde มีประเทศที่ได้รับอนุญาต (กลุ่มสี่เขียว) ให้เดินทางเข้ายุโรปได้ตั้งแต่วันที่ 1 กรกฎาคม ดังนี้ แอลจีเรีย ออสเตรเลีย แคนาดา จอร์เจีย ญี่ปุ่น เซอร์เบีย เกาหลีใต้ มอนต์เตเนโกร โมร็อกโก นิวซีแลนด์ ราวินดา ไทย ตูนิเซีย อุรุกวัย อย่างไรก็ตาม รายชื่อดังกล่าวอาจจะมีการเปลี่ยนแปลงทุก 2 สัปดาห์ขึ้นกับสถานการณ์ติดเชื้อไวรัสโคโรนา 2019 ในแต่ละประเทศ

สาธารณรัฐประชาชนจีน : กรุงปักกิ่ง เพิ่มระยะเวลากักตัวเพื่อเฝ้าระวังโรคติดเชื้อไวรัสโคโรนา 2019 จาก 14 วัน เป็น 28 วัน โดยผู้เชี่ยวชาญจากสำนักงานคณะกรรมการสุขภาพแห่งชาติของจีน ระบุว่า การระบาด ครั้งใหม่ในปักกิ่ง ตั้งแต่ 11 มิถุนายน 2563 มีความแตกต่างจากเมืองอู่ฮั่นและการระบาดทั่วในจีนที่ผ่านมา พร้อมให้เหตุผลหลักที่ต้องขยายระยะเวลากักตัว เพราะ ผู้ติดเชื้อจำนวนมากไม่มีอาการ และส่วนใหญ่ตรวจไม่พบเชื้อไวรัสโคโรนา 2019 แต่หลังจาก 14 วัน ก็เริ่มมีอาการ ดังนั้น ระยะเวลา 14 วัน สำหรับกักตัวเฝ้าระวัง ไม่เพียงพอ

ไทย : รัฐมนตรีว่าการกระทรวงคมนาคมโดยผู้อำนวยการสำนักงานการบินพลเรือนแห่งประเทศไทย (กพท.หรือ CAAT) ได้ลงนามในประกาศ เรื่องเงื่อนไขในการอนุญาตให้อากาศยานทำการบินเข้าออกประเทศไทยโดยได้มีการห้ามอากาศยานทำการบินเข้าสู่ประเทศเป็นการชั่วคราวตั้งแต่วันที่ 3 เมษายน 2563 เพื่อสนับสนุนการป้องกันและควบคุมโรคติดเชื้อไวรัสโคโรนา 2019 ซึ่งปัจจุบันสถานการณ์การแพร่ระบาดของโรครยังคงมีความรุนแรงในต่างประเทศจึงจำเป็นต้องกำหนดมาตรการจำกัดการเดินทางเข้ามาในราชอาณาจักรให้สอดคล้องกับความสามารถในการจัดการการคัดกรองของพนักงานเจ้าหน้าที่ หรือเจ้าพนักงานควบคุมโรคติดต่อตามมาตรการป้องกันโรคและเพื่อการควบคุมและป้องกันไม่ให้เกิดการแพร่ระบาดระลอกใหม่ในประเทศได้อย่างมีประสิทธิภาพ โดยเปิดรับบุคคล 11 กลุ่มสามารถเดินทางเข้าประเทศไทยทั้งนี้มีผลบังคับใช้ตั้งแต่วันที่ 1 กรกฎาคม 2563


- บริษัททำอากาศยานไทย จำกัด (มหาชน) หรือ ทอท. บังคับใช้ 6 มาตรการในการป้องกันควบคุมโรคติดเชื้อไวรัสโคโรนา 2019 ได้แก่ (1) สวมหน้ากากอนามัยหรือหน้ากากผ้าตลอดเวลาเมื่ออยู่ในอาคาร (2) เว้นระยะห่างระหว่างบุคคลอย่างน้อย 1 เมตร (3) ลงทะเบียนข้อมูลผู้ใช้บริการสนามบินผ่าน QR Code (4) เข้ารับการคัดกรองด้วยการวัดอุณหภูมิ (5) หมั่นล้างมือด้วยสบู่ น้ำยาฆ่าเชื้อ หรือแอลกอฮอล์เจล และ (6) ปฏิบัติตามมาตรการและกฎระเบียบโดยเคร่งครัดซึ่งในการให้บริการสนามบินในสังกัดทั้ง 6 แห่งได้แก่ สนามบินสุวรรณภูมิ สนามบินดอนเมือง สนามบินเชียงใหม่ สนามบินแม่ฟ้าหลวงเชียงราย สนามบินหาดใหญ่ และสนามบินภูเก็ต เป็นมาตรการ New Normal สำหรับผู้โดยสารเพื่อให้สอดคล้องกับสถานการณ์ที่เกิดขึ้น
- กรมสนับสนุนบริการสุขภาพ ประชุมคณะกรรมการอำนวยการเพื่อพัฒนาประเทศไทยให้เป็นศูนย์กลางสุขภาพนานาชาติ (Medical Hub) โดยมีรัฐมนตรีว่าการกระทรวงการท่องเที่ยวและกีฬา เป็นประธาน ได้พิจารณามาตรการกระตุ้นเศรษฐกิจเพื่อสร้างรายได้จากการท่องเที่ยวเชิงสุขภาพหลังสถานการณ์โรคติดเชื้อไวรัสโคโรนา 2019 คลี่คลายโดยเห็นชอบหลักการ 3 ด้าน ได้แก่ (1) จัดทำแนวทางการรักษาพยาบาลพร้อมเป็นสถานกักกันในโรงพยาบาล (2) เห็นชอบให้ประเทศไทยเป็นเมืองหลวงของโลกด้านการดูแลสุขภาพ และ (3) มาตรการพัฒนาชุดเครื่องมือแพทย์รองรับการระบาดของโรคติดเชื้อไวรัสโคโรนา 2019

สถานการณ์การคัดกรองผู้ป่วยสงสัยโรคติดเชื้อไวรัสโคโรนา 2019 ในประเทศไทย







วันที่ 30 มิถุนายน 2563 ณ เวลา 18.00 น. พบผู้ป่วยที่มีอาการตามนิยามเฝ้าระวังโรครายใหม่ จำนวน 3,024 ราย คัดกรองพบที่สนามบินสะสม 1,795 ราย เข้ารับการรักษาที่โรงพยาบาลด้วยตนเองสะสม 310,509 ราย (โรงพยาบาลเอกชน 87,546 ราย โรงพยาบาลรัฐ 216,933 รายและอยู่ระหว่างการสอบสวน 6,030 ราย)

วันอังคารที่ 30 มิถุนายน 2563



สถานการณ์โควิด-19 ในประเทศไทย

+ เพิ่มขึ้นวันนี้

0 ราย ในประเทศ

2 ราย กลับจากต่างประเทศ

0 ราย ผู้ชาย

2 ราย ผู้หญิง

จังหวัดที่มีผู้ป่วยรายใหม่

อยู่ใน State Quarantine ที่ - จังหวัดชลบุรี 2 ราย

ยอดผู้ติดเชื้อสะสม

3,171 (↑ 2)

รักษาหายแล้ว

3,056 (↑ 3)

รักษาอยู่ในโรงพยาบาล

57 (↓ 1)

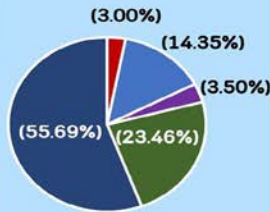
เสียชีวิต

58 (- 0)


ประวัติเสี่ยง

ผู้ที่เดินทางมาจากต่างประเทศ และเข้า State Quarantine จาก - ประเทศกาตาร์ 2 ราย

สัดส่วนผู้ติดเชื้อสะสมแบ่งตามภูมิภาค

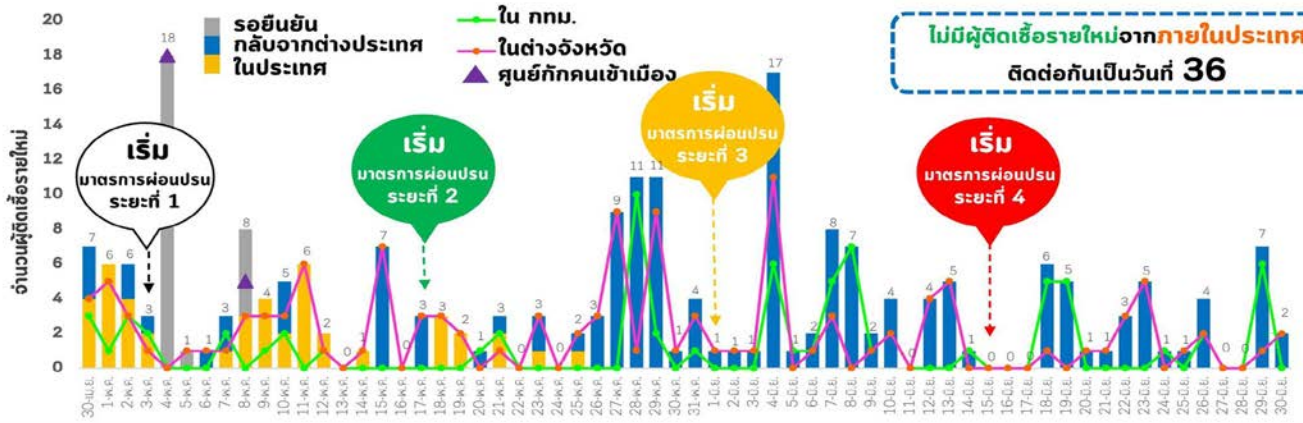


■ กทม. และนนทบุรี (55.69%)
■ ภาคใต้ (23.46%)
■ ภาคกลาง (14.35%)
■ ภาคตะวันออกเฉียงเหนือ (3.50%)
■ ภาคเหนือ (3.00%)



จังหวัดที่รับการรักษามืออาชีพในราชอาณาจักร (ไม่รวมที่อยู่ใน State Quarantine)

■ ไม่มีรายงานผู้ติดเชื้อรายใหม่
■ ไม่มีรายงานผู้ติดเชื้อในช่วง 28 วันที่ผ่านมา



ศูนย์ปฏิบัติการด้านนวัตกรรมการแพทย์ และการวิจัยและพัฒนา วช. กระทรวงการอุดมศึกษา วิทยาศาสตร์ วิจัยและนวัตกรรม

สถานการณ์ผู้ติดเชื้อไวรัสโคโรนา 2019 ในประเทศไทยวันนี้ มีผู้ติดเชื้อรายใหม่ 2 ราย เป็นผู้ที่เดินทางกลับจากประเทศกาตาร์ และเข้ารับการเฝ้าระวังกักตัวในสถานที่รัฐจัดให้ มีผู้ป่วยกลับบ้านได้ 3 ราย ยอดผู้ป่วยกลับบ้านสะสม 3,056 ราย หรือคิดเป็นร้อยละ 96.37 ของผู้ป่วยทั้งหมด มีผู้ป่วยที่ยังรักษาอยู่ในโรงพยาบาล 57 ราย หรือร้อยละ 1.8 ของผู้ป่วยทั้งหมด ไม่มีผู้เสียชีวิตเพิ่ม รวมผู้เสียชีวิตสะสม 58 ราย ผู้ป่วยสะสมทั้งสิ้น 3,171 ราย สำหรับผู้ติดเชื้อรายใหม่วันนี้ ทั้ง 2 รายเป็นเพศชายอายุ 27 และ 28 ปี อาชีพพนักงานนวด เดินทางถึงประเทศไทยวันที่ 16 มิถุนายน 2563 เข้ารับการเฝ้าระวังกักตัวในสถานที่รัฐจัดให้ในจังหวัดชลบุรี ทั้ง 2 รายไม่มีอาการป่วย พบเชื้อจากการตรวจในครั้งที่สอง เมื่อวันที่ 27 มิถุนายน 2563

รัฐบาลได้ประกาศผ่อนคลายมาตรการในระยะที่ 5 โดยจะมีผลบังคับใช้ในวันที่ 1 กรกฎาคม 2563 ในกลุ่มธุรกิจบริการสีแดง เช่น สถานบันเทิง, ผับ, บาร์, อาบ อบ นวด, ร้านอาหาร, คาราโอเกะ ซึ่งเป็นกิจการกิจกรรมที่มีความเสี่ยงสูง ที่อาจเกิดการแพร่กระจายของเชื้อโควิด 19 ได้ ขอให้ทุกคนปรับตัว ใช้ฐานวิถีชีวิตใหม่ (New Normal) และลงทะเบียนเข้า-ออก ผ่านแพลตฟอร์มและแอปพลิเคชัน “ไทยชนะ” ทุกครั้งที่เข้าใช้บริการ เพื่ออำนวยความสะดวกและติดตามผู้สัมผัสเข้าสู่ระบบการเฝ้าระวังกักกันโรคได้อย่างรวดเร็ว

นอกจากนี้ สถานศึกษาทุกแห่งได้เปิดทำการเรียนการสอนพร้อมกันทั่วประเทศ โดยต้องดำเนินการป้องกันการแพร่เชื้อในสถานศึกษาตามแนวทางที่กระทรวงสาธารณสุขและกระทรวงศึกษาธิการกำหนด ได้แก่ การคัดกรองอาการโรคระบบทางเดินหายใจและวัดไข้ก่อนเข้าโรงเรียน ให้สวมหน้ากากอนามัยตลอดเวลาเมื่ออยู่ในโรงเรียน จัดจุดล้างมือด้วยสบู่หรือแอลกอฮอล์เจลอย่างเพียงพอ เว้นระยะห่างในห้องเรียน เน้นจัดการเรียนการสอนเพื่อลดความแออัด ไม่เกิน 20-25 คนต่อห้อง ส่วนพ่อแม่ ผู้ปกครอง มีบทบาทสำคัญที่ต้องให้ความร่วมมือกับโรงเรียนในการเตรียมอุปกรณ์ป้องกันตัวเองให้บุตรหลาน เช่น หน้ากากอนามัย/หน้ากากผ้า แอลกอฮอล์เจลล้างมือ หลังเลิกเรียนควรรีบกลับบ้านอาบน้ำทำความสะอาดร่างกายทันที หากเด็กป่วย มีไข้ ไอ จามต้องให้หยุดเรียนรักษาตัวอยู่ที่บ้าน เพื่อลดความเสี่ยงในการแพร่เชื้อให้ผู้อื่น รวมถึงให้ผู้ปกครองเข้าใช้แพลตฟอร์ม THAISTOPCOVID ในการประเมินมาตรการป้องกันโรคในสถานศึกษาเพื่อความปลอดภัยของเด็ก หากทุกคนไม่ประมาท และร่วมมือกันจะช่วยลดโอกาสการกลับมาแพร่ระบาดของเชื้อไวรัสโคโรนา 2019 อีกครั้ง

ผลงานการคัดกรองผู้ป่วยสงสัยโรคติดเชื้อไวรัสโคโรนา 2019 ในจังหวัดประจวบคีรีขันธ์

1.กิจกรรมการเฝ้าระวัง ค้นหาผู้ป่วยสงสัยโรคติดเชื้อไวรัสโคโรนา 2019 และการทำ Home Quarantine ในพื้นที่

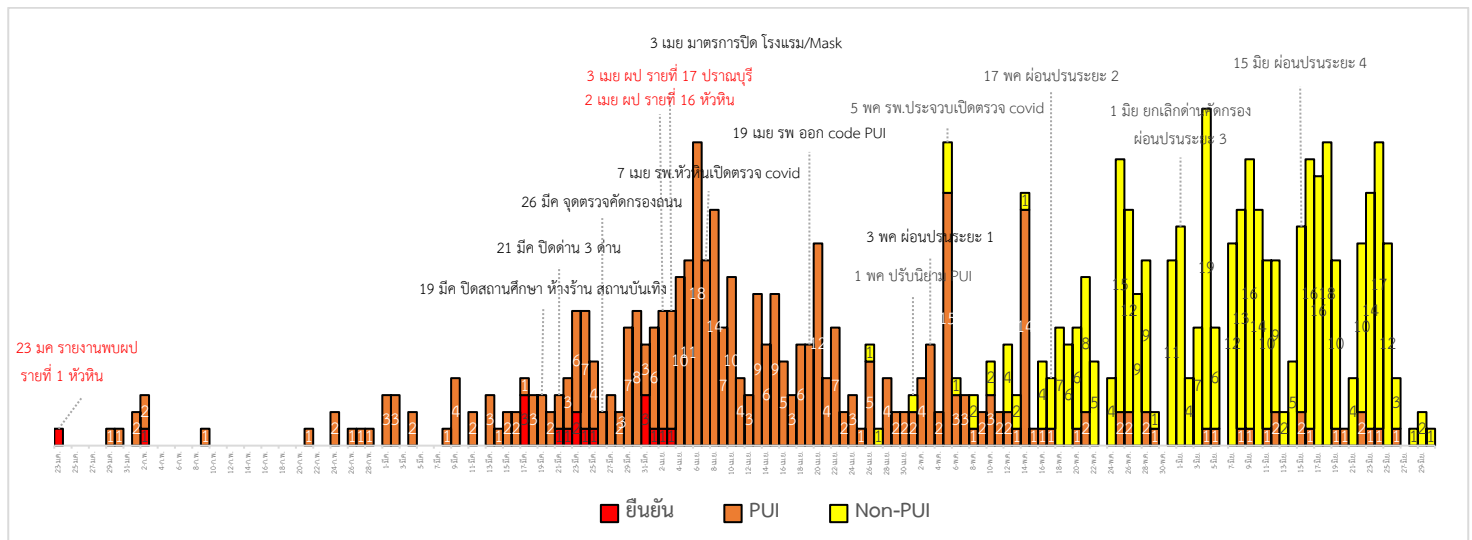
1.1 การเฝ้าระวังในผู้ที่เดินทางมาจากเขตติดโรคและพื้นที่ระบาด ในจังหวัดประจวบคีรีขันธ์

จุดคัดกรองด่านท่าเรือประจวบคีรีขันธ์ อำเภอบางสะพาน วันที่ 30 มิถุนายน 2563 เรือ HOSEI 8 Fukuyama ประเทศญี่ปุ่น
คัดกรองชาวจีน 17 ราย ชาวอินเดีย 3 ราย ไม่พบผู้มีอาการ

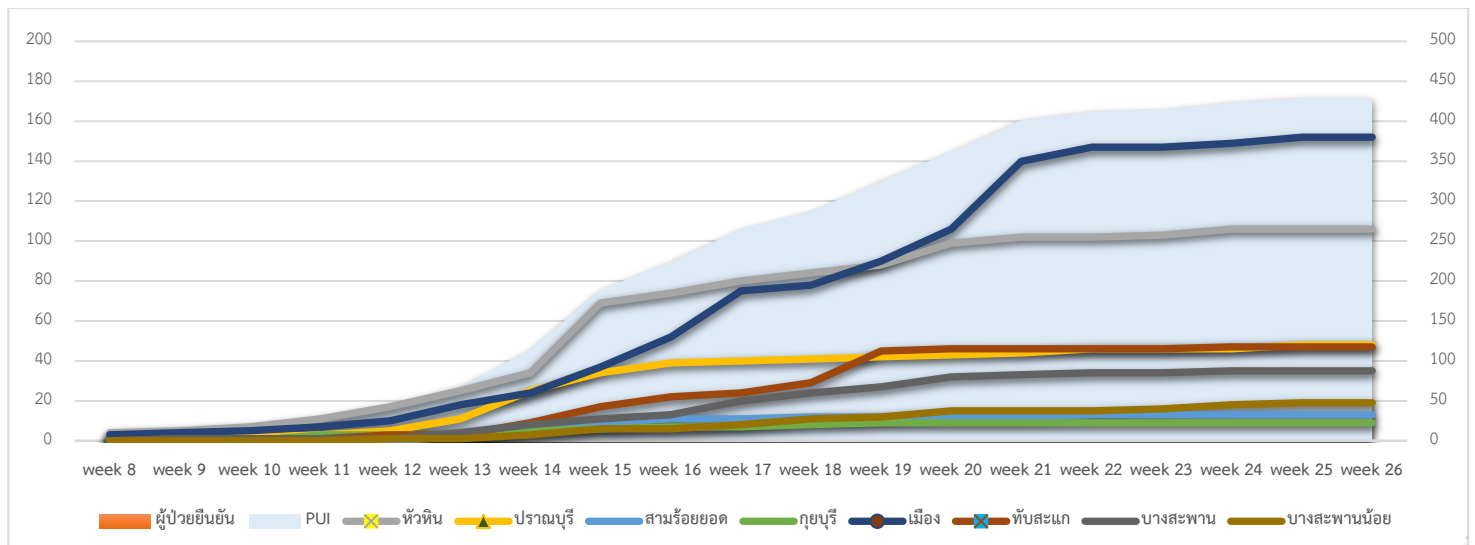
การคัดกรองชาวต่างชาติถูกกักที่สำนักงานตรวจคนเข้าเมืองประจวบคีรีขันธ์ (ด่านสิงขร)

สัญชาติ	จำนวนผู้ถูกกักกัน	อยู่ระหว่างเฝ้าระวัง	เฝ้าระวังครบ 14 วัน ยังคงกักกัน	หมายเหตุ
ปากีสถาน	19	0	19	
อุยกูร์	2	0	2	
เมียนมา	57	3	54	ผลการวัดอุณหภูมิ 30 มิถุนายน 2563 ไม่มีอาการใช้
รวม	78	3	75	

2.การติดตามเฝ้าระวัง ผู้ป่วยเข้าเกณฑ์สอบสวน (PUI) ผู้ป่วยยืนยันโรคติดเชื้อไวรัสโคโรนา 2019 จังหวัดประจวบคีรีขันธ์



แนวโน้มผู้ป่วยเข้าเกณฑ์สอบสวน (PUI) และ ผู้ป่วยยืนยันโรคติดเชื้อไวรัสโคโรนา 2019 รายอำเภอ สัปดาห์ที่ 8



การรับแจ้งผู้ป่วยเฝ้าระวังรายใหม่ ประจำวันที่ 30 มิถุนายน 2563 PUI จำนวน 0 ราย Non-PUI จำนวน 1 ราย

อำเภอ	รายละเอียด	ผลตรวจ
อำเภอเมือง Non-PUI 1 ราย	รายที่ 1 Case hernia แพทย์ขอตรวจเชื้อ Covid-19 ก่อนผ่าตัดไส้เลื่อน	ไม่พบเชื้อ

สรุปการติดตาม Home Quarantine จังหวัดประจวบคีรีขันธ์

จังหวัด	Home Quarantine				รวมติดตาม	ผลการติดตาม	
	ผู้เดินทางจากต่างประเทศ	กรุงเทพ/ปริมณฑล	ภูเก็ต	PUI + HR contact		จบการติดตาม	ยังคงติดตาม (กลุ่ม PUI)
หัวหิน	552	1,763	22	135	2,472	2,472	0
ปราณบุรี	36	242	27	63	368	366	2
สามร้อยยอด	28	667	11	13	719	719	0
กุยบุรี	12	449	5	9	475	475	0
เมือง	159	748	56	152	1,115	1,111	4
ทับสะแก	75	642	18	66	801	801	0
บางสะพาน	155	794	28	35	1,012	1,012	0
บางพานน้อย	5	637	36	19	697	696	1
ประจวบคีรีขันธ์	1,022	5,942	203	492	7,659	7,652 (99.9%)	7
ครบติดตาม	(100%)	(100%)	(100%)	(98.6%)			

สรุปผู้ป่วยเข้าเกณฑ์สอบสวนโรคติดเชื้อไวรัสโคโรนา 2019 จังหวัดประจวบคีรีขันธ์

ผู้ป่วยเข้าเกณฑ์สอบสวนโรค		ไม่พบเชื้อ	รอผลห้องปฏิบัติการ	รักษาอยู่	ออกจาก รพ.
รายใหม่	สะสม	429	0	0	429
0	429				

สรุปผู้ป่วยยืนยันโรคติดเชื้อไวรัสโคโรนา 2019 จังหวัดประจวบคีรีขันธ์

ผู้ป่วยยืนยันพบเชื้อ		รักษาอยู่	อาการรุนแรง	รักษาหาย/ออกจาก รพ.	เสียชีวิต
รายใหม่	สะสม	0	0	15	2
ไม่พบผู้ติดเชื้อรายใหม่เป็นวันที่ 89	17				

มาตรการภายในจังหวัดประจวบคีรีขันธ์

1. ทุกโรงพยาบาล/โรงพยาบาลส่งเสริมสุขภาพตำบล จัดทำป้ายคัดกรองไว้ที่ OPD/ ER ทั้งในเวลาและนอกเวลา
2. ทุกโรงพยาบาลกำหนดเส้นทางเคลื่อนย้ายผู้ป่วยที่เข้าเกณฑ์สอบสวนโรคและซ้อมการเคลื่อนย้ายผู้ป่วย
3. กำหนดห้องแยกผู้ป่วย (ห้องพิเศษ) และเตรียม Cohort Ward
4. กำหนดทีมงาน/ ฝึกซ้อมการใส่ชุด PPE และการทำลายเชื้อ
 - ทีมแพทย์รักษา - ทีมพยาบาล
 - ทีม Lab - ทีมสอบสวนโรค
 - ทีมทำความสะอาด - ทีม IC ที่คอยกำกับ
5. จัดเตรียมยา เวชภัณฑ์ และทรัพยากร ให้เหมาะสมและเพียงพอ
6. หากพบผู้ที่เข้าเกณฑ์การสอบสวนโรคให้รักษาไว้ที่ รพ.นั้นๆ
7. ถ้าผู้ป่วย มีอาการหนักขึ้น ให้ส่งต่อตามระบบเดิม โดยต้องรับรักษาภายในจังหวัด ถ้าจะออกนอกจังหวัดจะอยู่ในความรับผิดชอบของ เขตสุขภาพที่ 5/ กระทรวงสาธารณสุข
8. สำนักงานสาธารณสุขจังหวัดประจวบคีรีขันธ์ พัฒนาทีม CDCU การใช้ PPE, การทำลายเชื้อ, การสอบสวน, เก็บตัวอย่าง
9. ประชาสัมพันธ์เชิงรุกและการให้ข้อมูลแก่สาธารณะ
 - ให้ประชาชนมีการสวมใส่หน้ากากอนามัยชนิดผ้า ในกรณีเข้าไปที่มีคนจำนวนมาก ได้แก่ ตลาด ห้างสรรพสินค้า โรงภาพยนตร์ โรงพยาบาล รถตู้ รถแท็กซี่ เครื่องบิน เป็นต้น
 - การกำจัดหน้ากากอนามัย สำหรับประชาชนให้ใส่ในถุงพลาสติกมัดปากถุงให้แน่นแล้วนำไปให้รพ.สต.ในพื้นที่กำจัดที่เตาเผาขยะติดเชื้อ สำหรับหน่วยงาน ให้มีถังขยะติดเชื้อเพื่อทิ้งหน้ากากอนามัยที่ใช้แล้ว
 - ล้างมือด้วยสบู่บ่อยๆหรือ 70% แอลกอฮอล์แฮนด์เจล
 - กินร้อน ช้อนกลาง ใช้ของใช้ส่วนตัว ไม่ใช้ร่วมกับคนอื่น รวมทั้งคนในบ้านด้วยกัน
 - จัดทำและให้ข้อมูลวิทยุ, สื่อสาธารณะต่างๆ ตามระบบการสื่อสารของกระทรวงสาธารณสุข

ทีมตระหนักรู้สถานการณ์จังหวัดประจวบคีรีขันธ์