



ศูนย์ปฏิบัติการภาวะฉุกเฉินด้านการแพทย์และสาธารณสุข สำนักงานสาธารณสุขจังหวัดประจวบคีรีขันธ์ กรณี โรคติดเชื้อไวรัสโคโรนา 2019

ฉบับที่ 180 EOC ครั้งที่ 123 วันที่ 11 กรกฎาคม 2563 เวลา 09.00

สถานการณ์ต่างประเทศ พบผู้ป่วยยืนยัน ใน 213 ประเทศ/

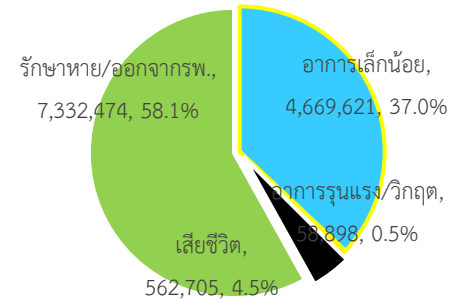
ดินแดน/2 เรือสำราญ ไม่พบประเทศ ดินแดนพบใหม่

พบผู้ป่วยทั่วโลก 12,623,698 ราย เสียชีวิต 562,705 ราย อัตราป่วยตาย ร้อยละ 4.5

รักษาหาย/ออกจาก รพ. 7,332,474 ราย ร้อยละ 58.1

ผู้ป่วยที่กำลังรักษา อาการเล็กน้อย ร้อยละ 37.0 อาการรุนแรง/วิกฤติ ร้อยละ 0.5

ลำดับประเทศ ที่พบโรคติดเชื้อไวรัสโคโรนา 2019 สูงสุด ดังนี้



ประเทศ/อื่นๆ	รวมป่วย	ป่วยใหม่	รวมเสียชีวิต	%	เสียชีวิตใหม่	รักษาหาย	%	อาการรุนแรง	อัตราป่วย 1M pop	อัตราตาย 1M pop	อัตราตรวจ 1M pop
สหรัฐอเมริกา	3,291,786	71,787	136,671	4.2	849	1,460,495	44.4	15,777	9,943	413	123,877
นิวยอร์ก	426,016	944	32,375	7.6	32						
แคลิฟอร์เนีย	312,104	8,781	6,952	2.2	102						
บราซิล	1,804,338	45,235	70,524	3.9	1,270	1,185,596	65.7	8,318	8,487	332	21,234
อินเดีย	822,603	27,761	22,144	2.7	521	516,206	62.8	8,944	596	16	7,987
รัสเซีย	713,936	6,635	11,017	1.5	174	489,068	68.5	2,300	4,892	75	153,411
เปรู	319,646	3,198	11,500	3.6	186	210,638	65.9	1,292	9,691	349	57,101
ชิลี	309,274	3,058	6,781	2.2	99	278,053	89.9	1,990	16,175	355	65,655
สเปน	300,988	852	28,403	9.4	2	N/A		617	6,438	607	122,651
สหราชอาณาจักร	288,133	512	44,650	15.5	48	N/A		185	4,244	658	169,945
เม็กซิโก	282,283	7,280	33,526	11.9	730	172,230	61.0	378	2,189	260	5,427
อิหร่าน	252,720	2,262	12,447	4.9	142	215,015	85.1	3,319	3,008	148	22,882
ประเทศกลุ่ม ASEAN											
อินโดนีเซีย	72,347	1,611	3,469	4.8	52	33529	46.3		264	13	3712
ฟิลิปปินส์	52,914	1,160	1,360	2.6	46	13230	25.0	333	483	12	8537
สิงคโปร์	45,614	191	26	0.1		41780	91.6	1	7,795	4	148066
มาเลเซีย	8,696	13	121	1.4		8511	97.9	2	269	4	25830
ไทย	3,202		58	1.8		3087	96.4	1	46	0.8	8648
เวียดนาม	369			0.0		350	94.9	1	4		2825
พม่า	326	7	6	1.8		256	78.5		6	0.1	1652
บรูไน	141		3	2.1		138	97.9		322	7	68195
กัมพูชา	141			0.0		131	92.9	1	8		2583
ลาว	19			0.0		19	100.0		3		2725

เขตติดโรคติดต่ออันตราย

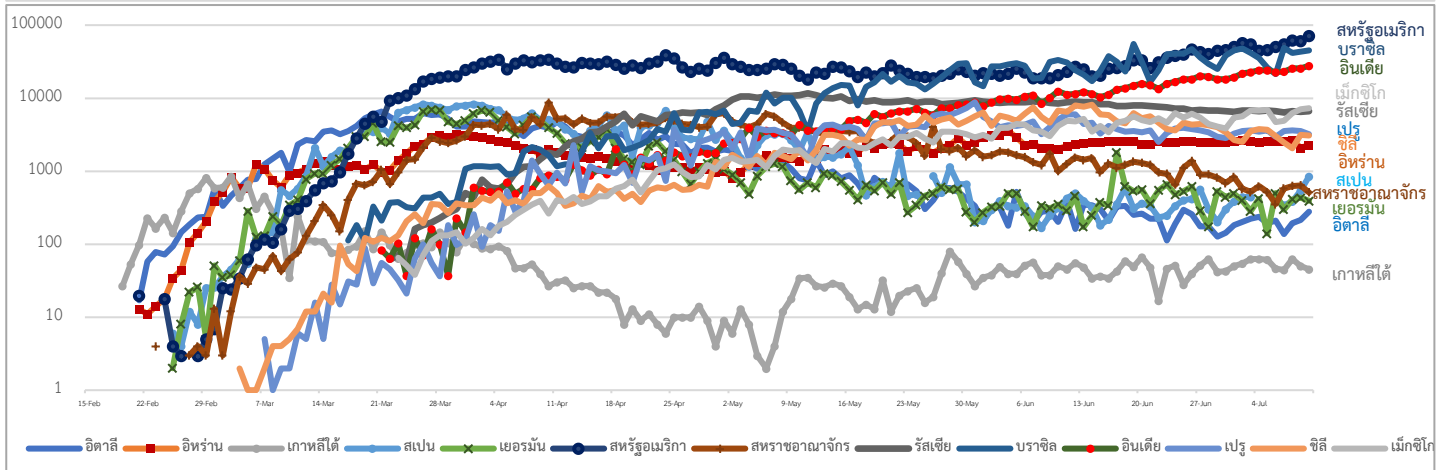
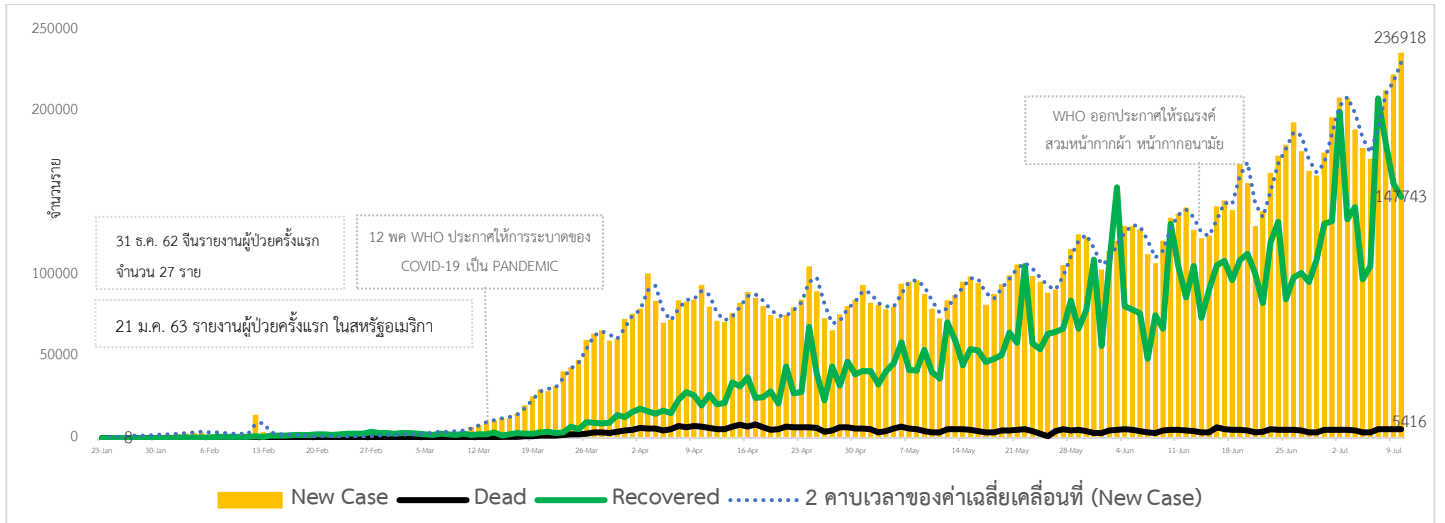
1. สาธารณรัฐอิตาลี 2. สาธารณรัฐอิสลามอิหร่าน

3. มาเลเซีย 4. ราชอาณาจักรกัมพูชา 5. สาธารณรัฐประชาธิปไตยประชาชนลาว 6. สาธารณรัฐอินโดนีเซีย 7. สาธารณรัฐแห่งสหภาพพม่า

*เขตติดโรคติดต่ออันตราย ฉบับที่ 3 (ประกาศกระทรวงสาธารณสุข เรื่อง ยกเลิกท้องถิ่นนอกราชอาณาจักรที่เป็นเขตติดโรคติดต่ออันตรายกรณีโรคติดเชื้อไวรัสโคโรนา 2019 หรือโรคโควิด 19 (Coronavirus Disease 2019 (COVID-19)) พ.ศ.2563

ประกาศยกเลิกสาธารณรัฐเกาหลี (Republic of Korea) และสาธารณรัฐประชาชนจีน (People's Republic of China) รวมถึงเขตบริหารพิเศษมาเก๊า (Macao) และเขตบริหารพิเศษฮ่องกง (Hong Kong) จากการเป็นท้องถิ่นนอกราชอาณาจักรที่เป็นเขตติดโรคติดต่ออันตราย

แนวโน้มจำนวนผู้ป่วย ผู้รักษาหาย/ออกจากโรงพยาบาลและผู้เสียชีวิต รายใหม่ โรคติดเชื้อไวรัสโคโรนา 2019 ทั่วโลก



ประเด็นข่าวที่น่าสนใจ ณ วันที่ 10 กรกฎาคม 2563

ญี่ปุ่น : สำนักงานสาธารณสุขกรุงโตเกียวออกแถลงการณ์เมื่อวันที่ 9 กรกฎาคม 2563 ว่าในรอบ 24 ชั่วโมงที่ผ่านมา มีการยืนยันผู้ป่วยโรคติดเชื้อไวรัสโคโรนา 2019 ในท้องที่กรุงโตเกียว 224 ราย เป็นสถิติรายวันสูงสุดนับตั้งแต่มีการแพร่ระบาดของโรคติดเชื้อไวรัสโคโรนา 2019 เมื่อปลายเดือนมกราคมที่ผ่านมา

อินโดนีเซีย : ผู้ว่าราชการจังหวัดบาหลีแถลงเมื่อวันที่ 9 กรกฎาคม 2563 ว่าได้เริ่มผ่อนคลายมาตรการล็อกดาวน์นี้ให้กับประชาชนในพื้นที่และนักท่องเที่ยวต่างชาติที่ยังตกค้างอยู่จำนวนหนึ่ง และประชาชนจากจังหวัดอื่นของอินโดนีเซียสามารถเดินทางไปท่องเที่ยวที่บาหลีได้ ตั้งแต่วันที่ 31 กรกฎาคม 2563 ส่วนนักท่องเที่ยวจากต่างประเทศจะได้รับอนุญาตให้เข้าสู่พื้นที่ในวันที่ 11 กันยายน 2563

เขตบริหารพิเศษฮ่องกง : สำนักงานสาธารณสุขฮ่องกงรายงานสถานการณ์โรคติดเชื้อไวรัสโคโรนา 2019 เมื่อวันที่ 9 กรกฎาคม 2563 ว่าพบผู้ติดเชื้อรายใหม่ในรอบ 24 ชั่วโมงที่ผ่านมา 42 ราย ทำให้มียอดผู้ป่วยสะสมเป็น 1,366 ราย และมีผู้เสียชีวิต 7 ราย ผลการสอบสวนโรคของผู้ป่วยกลุ่มใหม่ พบว่าเป็นการติดเชื้อภายในชุมชน 34 ราย เป็นสถิติสูงสุดในรอบ 3 เดือน และภายในรอบ 5 วันที่ผ่านมา พบผู้ป่วยอย่างน้อย 12 ราย ที่เจ้าหน้าที่ยังไม่ทราบที่มาของการติดเชื้อ ทั้งนี้ฮ่องกงกลับมาใช้มาตรการรักษาระยะห่างทางสังคมที่เข้มงวดอีกครั้ง

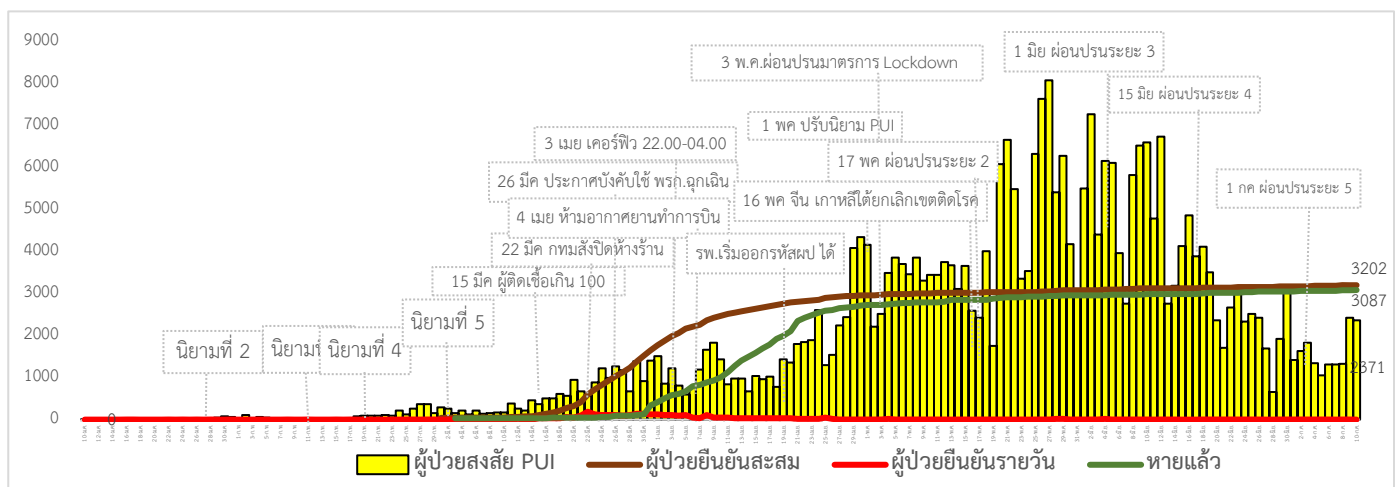
เซอร์เบีย : เมื่อวันที่ 9 กรกฎาคม 2563 รัฐบาลประกาศยกเลิกแผนประกาศเคอร์ฟิว เนื่องจากมีความจำเป็นต้องใช้อำนาจของคำสั่งสถานการณ์ฉุกเฉิน จึงสั่งห้ามประชาชนรวมตัวกันมากกว่า 10 คน ทั้งภายในและภายนอกอาคารในกรุงเบลเกรด นอกจากนี้ ร้านค้า ผับ คลับ ร้านอาหาร และสถานที่รวมตัวในร่มต่าง ๆ ในกรุงเบลเกรด จะต้องปิดทำการในเวลา 21:00 น. นับตั้งแต่วันศุกร์นี้เป็นต้นไป ส่วนสถานที่รวมตัวกลางแจ้งจะเปิดได้ถึงเวลา 23:00 น.

สิงคโปร์ : ได้มีการเลือกตั้งขึ้นในวันที่ 10 กรกฎาคม 2563 แม้การติดเชื้อไวรัส SARS-CoV-2 ส่วนใหญ่ลดลง และทางรัฐบาลผ่อนคลายนโยบายการล็อกดาวน์ แต่ยังคงมีมาตรการรักษาความปลอดภัยเพื่อป้องกันการติดเชื้อ โดยจัดให้มีคูหาเลือกตั้งมากขึ้น และจัดสรรเวลาให้กับผู้มีสิทธิเลือกตั้ง 2.65 ล้านคนในการเข้าคูหา

ไทย : กระทรวงสาธารณสุข ลงพื้นที่ตรวจติดตามการดำเนินการมาตรการของสถานประกอบการสถานบันเทิงหลังมีมาตรการผ่อนปรนระยะที่ 5 พร้อมกำชับให้สถานประกอบการปฏิบัติตามมาตรการป้องกันควบคุมโรคติดเชื้อไวรัสโคโรนา 2019 อย่างเคร่งครัด ต้องดูแลและเน้นย้ำให้ผู้ใช้บริการปฏิบัติตามด้วยเช่นกัน รวมถึงการให้เช็किन - เช็คเอาต์platform “ไทยชนะ” เพื่อประโยชน์ในการเก็บข้อมูลและติดตามผู้ใช้บริการได้ทุกคน

- กรมวิทยาศาสตร์การแพทย์ประกาศห้องปฏิบัติการเครือข่ายตรวจ SARS-CoV-2 ที่ผ่านการทดสอบความชำนาญตามห้องปฏิบัติการ ทั้งสิ้น 205 แห่ง โดยแบ่งเป็นในเขตกรุงเทพฯ และปริมณฑล จำนวน 79 แห่ง (ภาครัฐ 35 แห่ง เอกชน 44 แห่ง) ต่างจังหวัด จำนวน 126 แห่ง (ภาครัฐ 102 แห่ง เอกชน 24 แห่ง)
- กรณีมีผู้ป่วยโรคติดเชื้อไวรัสโคโรนา 2019 และเข้ารับการรักษาตัวที่โรงพยาบาล ณ กรุงเทพมหานคร สาธารณรัฐแห่งสหภาพเมียนมาร์ ในวันที่ 6 กรกฎาคม 2563 โดยมีการอ้างว่าผู้ป่วยรายนี้เดินทางมาจากประเทศไทย สำนักงานสาธารณสุขจังหวัดสมุทรสงคราม ดำเนินงานสอบสวนโรคย้อนกลับไปในช่วงวันที่ 1 - 10 มิถุนายน 2563 ซึ่งเป็นช่วงที่ผู้ป่วยเคยทำงานในโรงงานแห่งนี้พบว่าไม่มีคนงานรายใดในโรงงานมีอาการเข้าข่ายผู้ป่วยโรคติดเชื้อไวรัสโคโรนา 2019 และตรวจสอบข้อมูลในช่วงวันที่ 11 มิถุนายน 2563 - 5 กรกฎาคม 2563 ไม่พบคนงานในโรงงานที่มีอาการเข้าข่ายผู้ป่วยโรคติดเชื้อไวรัสโคโรนา 2019

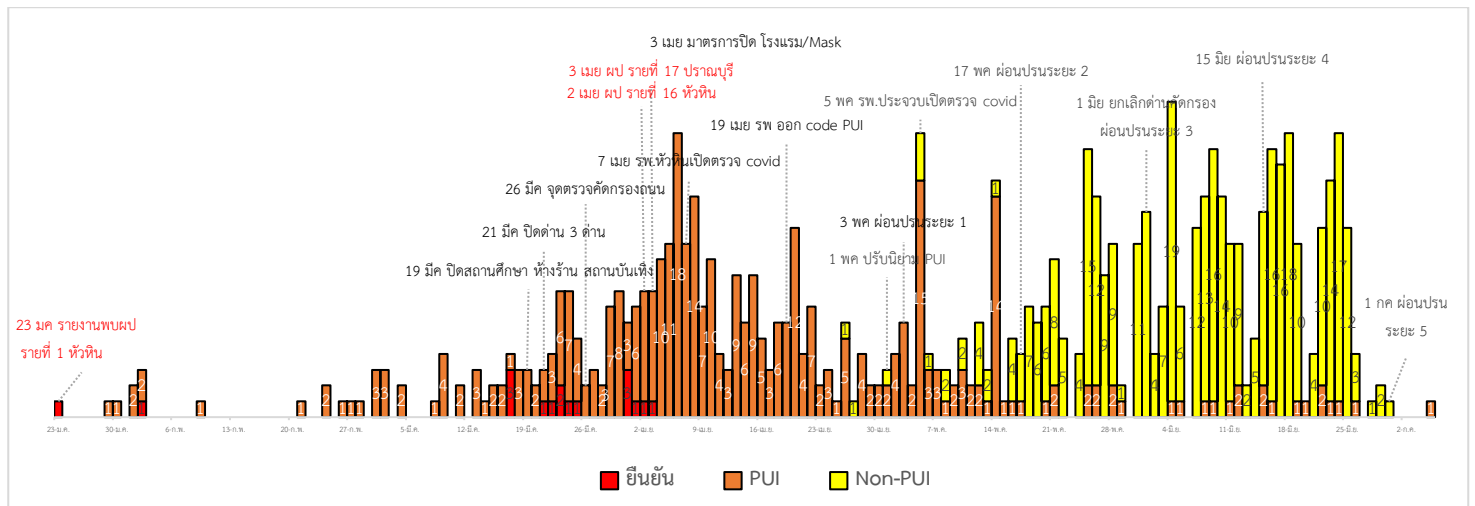
สถานการณ์การคัดกรองผู้ป่วยสงสัยโรคติดเชื้อไวรัสโคโรนา 2019 ในประเทศไทย



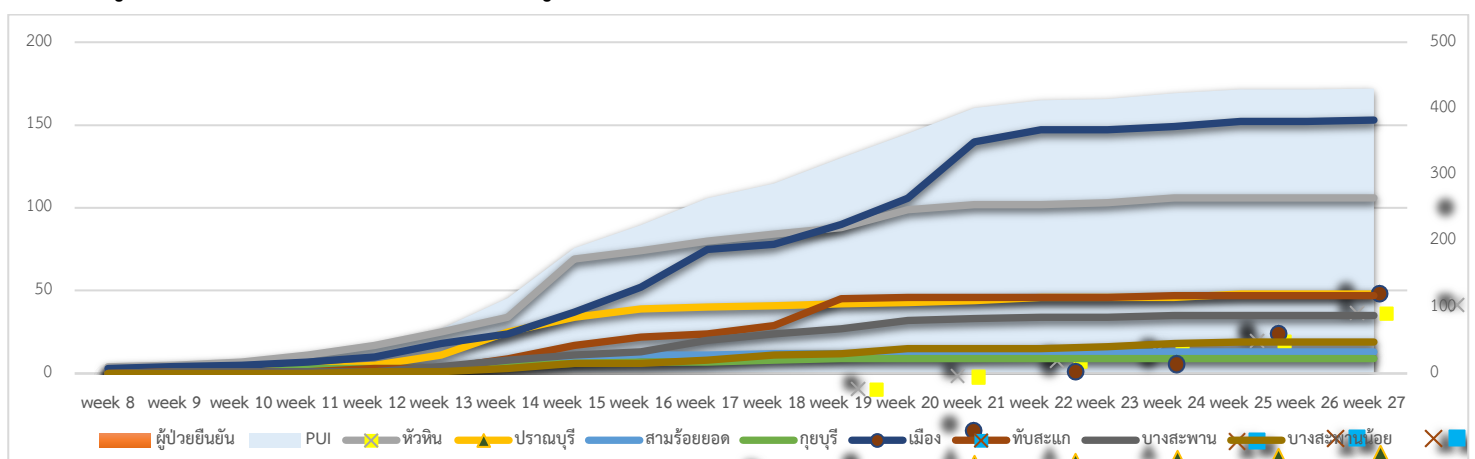
การคัดกรองชาวต่างชาติถูกกักที่สำนักงานตรวจคนเข้าเมืองประจวบคีรีขันธ์ (ด่านสิงขร)

สัญชาติ	จำนวนผู้ถูกกักกัน	อยู่ระหว่างเฝ้าระวัง	เฝ้าระวังครบ 14 วัน ยังคงกักกัน	ส่งตัวออกจากสถานกักกัน	หมายเหตุ
ปากีสถาน	19	0	19	0	
อุยกูร์	2	0	2	0	
อินเดีย	1	1	0	0	- รับใหม่ 10 ก.ค. 63 จำนวน 2 ราย เป็นชาวอินเดีย 1 ราย และชาวเวียดนาม 1 ราย กรณีอยู่เกินสภ.หัวหิน - ผลการวัดอุณหภูมิ 10 กรกฎาคม 2563 ไม่มีอาการใช้
เวียดนาม	1	1	0	0	
กัมพูชา	1	1	0	0	
เมียนมา	91	14	48	29	
รวม	115	17	69	29	

2.การติดตามเฝ้าระวัง ผู้ป่วยเข้าเกณฑ์สอบสวน (PUI) ผู้ป่วยยืนยันโรคติดเชื้อไวรัสโคโรนา 2019 จังหวัดประจวบคีรีขันธ์



แนวโน้มผู้ป่วยเข้าเกณฑ์สอบสวน (PUI) และ ผู้ป่วยยืนยันโรคติดเชื้อไวรัสโคโรนา 2019 รายอำเภอ สัปดาห์ที่ 8-27



การรับแจ้งผู้ป่วยเฝ้าระวังรายใหม่ ประจำวันที่ 10 กรกฎาคม 2563 PUI จำนวน 0 ราย Non-PUI จำนวน 0 ราย

อำเภอ	รายละเอียด	ผลตรวจ
-	-	-

สรุปการติดตาม Home Quarantine จังหวัดประจวบคีรีขันธ์

จังหวัด	Home Quarantine				รวมติดตาม	ผลการติดตาม	
	ผู้เดินทางจากต่างประเทศ	กรุงเทพ/ปริมณฑล	ภูเก็ต	PUI + HR contact		จบการติดตาม	ยังคงติดตาม (กลุ่ม PUI)
หัวหิน	552	1,763	22	135	2,472	2,472	0
ปราณบุรี	36	242	27	63	368	366	0
สามร้อยยอด	28	667	11	13	719	719	0
กุยบุรี	12	449	5	9	475	475	0
เมือง	159	748	56	152	1,115	1,112	0
ทับสะแก	75	642	18	66	801	801	0
บางสะพาน	155	794	28	35	1,012	1,012	0
บางพานน้อย	5	637	36	19	697	697	0
ประจวบคีรีขันธ์	1,022	5,942	203	492	7,659	7,659 (100.0%)	0
ครบติดตาม	(100%)	(100%)	(100%)	(98.8%)			

สรุปผู้ป่วยเข้าเกณฑ์สอบสวนโรคติดเชื้อไวรัสโคโรนา 2019 จังหวัดประจวบคีรีขันธ์

ผู้ป่วยเข้าเกณฑ์สอบสวนโรค		ไม่พบเชื้อ	รอผลห้องปฏิบัติการ	รักษาอยู่	ออกจาก รพ.
รายใหม่	สะสม	430	0	0	430
0	430				

สรุปผู้ป่วยยืนยันโรคติดเชื้อไวรัสโคโรนา 2019 จังหวัดประจวบคีรีขันธ์

ผู้ป่วยยืนยันพบเชื้อ		รักษาอยู่	อาการรุนแรง	รักษาหาย/ออกจาก รพ.	เสียชีวิต
รายใหม่	สะสม	0	0	15	2
ไม่พบผู้ติดเชื้อรายใหม่เป็นวันที่ 99	17				

มาตรการภายในจังหวัดประจวบคีรีขันธ์

1. ทุกโรงพยาบาล/โรงพยาบาลส่งเสริมสุขภาพตำบล จัดทำป้ายคัดกรองไว้ที่ OPD/ ER ทั้งในเวลาและนอกเวลา
2. ทุกโรงพยาบาลกำหนดเส้นทางเคลื่อนย้ายผู้ป่วยที่เข้าเกณฑ์สอบสวนโรคและซ้อมการเคลื่อนย้ายผู้ป่วย
3. กำหนดห้องแยกผู้ป่วย (ห้องพิเศษ) และเตรียม Cohort Ward
4. กำหนดทีมงาน/ ฝึกซ้อมการใส่ชุด PPE และการทำลายเชื้อ
 - ทีมแพทย์รักษา - ทีมพยาบาล
 - ทีม Lab - ทีมสอบสวนโรค
 - ทีมทำความสะอาด - ทีม IC ที่คอยกำกับ
5. จัดเตรียมยา เวชภัณฑ์ และทรัพยากร ให้เหมาะสมและเพียงพอ
6. หากพบผู้ที่เข้าเกณฑ์การสอบสวนโรคให้รักษาไว้ที่ รพ. นั้นๆ
7. ถ้าผู้ป่วย มีอาการหนักขึ้น ให้ส่งต่อตามระบบเดิม โดยต้องรับรักษาภายในจังหวัด ถ้าจะออกนอกจังหวัด จะอยู่ในความรับผิดชอบของ เขตสุขภาพที่ 5/ กระทรวงสาธารณสุข

8. สำนักงานสาธารณสุขจังหวัดประจวบคีรีขันธ์ พัฒนาทีม CDCU การใช้ PPE, การทำลายเชื้อ, การสอบสวน, เก็บตัวอย่าง

9. ประชาสัมพันธ์เชิงรุกและการให้ข้อมูลแก่สาธารณะ

- ให้ประชาชนมีการสวมใส่หน้ากากอนามัยชนิดผ้า ในกรณีเข้าไปที่มีคนจำนวนมาก ได้แก่ ตลาด ห้างสรรพสินค้า โรงภาพยนตร์ โรงพยาบาล รถตู้ รถแท็กซี่ เครื่องบิน เป็นต้น
- การกำจัดหน้ากากอนามัย สำหรับประชาชนให้ใส่ในถุงพลาสติกมัดปากถุงให้แน่นแล้วนำไปให้รพ.สต.ในพื้นที่กำจัดที่เตาเผาขยะติดเชื้อ สำหรับหน่วยงาน ให้มีถังขยะติดเชื้อเพื่อทิ้งหน้ากากอนามัยที่ใช้แล้ว
- ล้างมือด้วยสบู่บ่อยๆหรือ 70% แอลกอฮอล์แฮนด์เจล
- กินร้อน ช้อนกลาง ใช้ของใช้ส่วนตัว ไม่ใช้ร่วมกับคนอื่น รวมทั้งคนในบ้านด้วยกัน
- จัดทำและให้ข้อมูลวิทยุ, สื่อสาธารณะต่างๆ ตามระบบการสื่อสารของกระทรวงสาธารณสุข

ทีมตระหนักรู้สถานการณ์จังหวัดประจวบคีรีขันธ์