



# ศูนย์ปฏิบัติการภาวะฉุกเฉินด้านการแพทย์และสาธารณสุข สำนักงานสาธารณสุขจังหวัดประจวบคีรีขันธ์ กรณี โรคติดเชื้อไวรัสโคโรนา 2019

ฉบับที่ 185 EOC ครั้งที่ 124 วันที่ 16 กรกฎาคม 2563 เวลา 09.00 น.

สถานการณ์ต่างประเทศ พบผู้ป่วยยืนยัน ใน 213 ประเทศ/

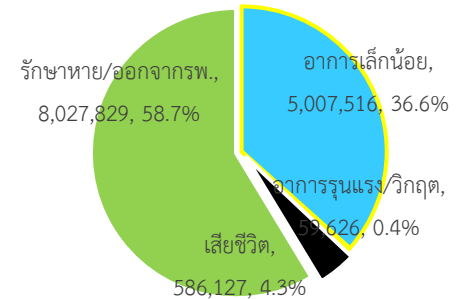
ดินแดน/2 เรือสำราญ ไม่พบประเทศ ดินแดนพบใหม่

พบผู้ป่วยทั่วโลก 13,681,058 ราย เสียชีวิต 586,127 ราย อัตราป่วยตาย ร้อยละ 4.3

รักษาหาย/ออกจาก รพ. 8,027,829 ราย ร้อยละ 58.8

ผู้ป่วยที่กำลังรักษา อาการเล็กน้อย ร้อยละ 36.6 อาการรุนแรง/วิกฤติ ร้อยละ 0.4

ลำดับประเทศ ที่พบโรคติดเชื้อไวรัสโคโรนา 2019 สูงสุด ดังนี้



ประเทศ/อื่นๆ	รวมป่วย	ป่วยใหม่	รวมเสียชีวิต	%	เสียชีวิตใหม่	รักษาหาย	%	อาการรุนแรง	อัตราป่วย 1M pop	อัตราตาย 1M pop	อัตราตรวจ 1M pop
สหรัฐอเมริกา	3,615,707	70,630	140,100	3.87	957	1,643,636	45.5	16,472	10,921	423	135,407
นิวยอร์ก	430,275	997	32,495	7.55	33						
แคลิฟอร์เนีย	355,279	9,681	7,357	2.07	122						
บราซิล	1,970,909	39,705	75,523	3.83	1,261	1,255,564	63.7	8,318	9,270	355	21,507
อินเดีย	970,169	32,682	24,929	2.57	614	613,735	63.3	8,944	703	18	8,991
รัสเซีย	746,369	6,422	11,770	1.58	156	523,249	70.1	2,300	5,114	81	162,773
เปรู	337,724	3,857	12,417	3.68	188	226,400	67.0	1,325	10,238	376	60,140
ชิลี	321,205	1,712	7,186	2.24	117	292,085	90.9	1,915	16,797	376	69,797
เม็กซิโก	311,486	7,051	36,327	11.66	836	193,976	62.3	378	2,415	282	5,862
แอฟริกาใต้	311,049	12,757	4,453	1.43	107	160,693	51.7	539	5,242	75	38,393
สเปน	304,574	875	28,413	9.33	4	N/A	N/A	617	6,514	608	128,893
สหราชอาณาจักร	291,911	538	45,053	15.43	85	N/A	N/A	145	4,299	664	183,531
<b>ประเทศกลุ่ม ASEAN</b>											
อินโดนีเซีย	80,094	1,522	3,797	4.74	87	39,050	48.8		293	14	4,102
ฟิลิปปินส์	58,850	1,392	1,614	2.74	11	20,976	35.6	333	537	15	9,297
สิงคโปร์	46,878	249	27	0.06		42,988	91.7		8,010	5	172,506
มาเลเซีย	8,734	5	122	1.40		8,526	97.6	5	270	4	26,617
ไทย	3,232	5	58	1.79		3,092	95.7	1	46	1	8,647
เวียดนาม	381	8		0.00		353	92.7	1	4		2,824
พม่า	337		6	1.78		266	78.9		6	0	1,770
กัมพูชา	165			0.00		133	80.6	1	10		2,852
บรูไน	141		3	2.13		138	97.9		322	7	79,510
ลาว	19			0.00		19	100		3		2,938

## เขตติดโรคติดต่ออันตราย

1. สาธารณรัฐอิตาลี 2. สาธารณรัฐอิสลามอิหร่าน

3. มาเลเซีย 4. ราชอาณาจักรกัมพูชา 5. สาธารณรัฐประชาธิปไตยประชาชนลาว 6. สาธารณรัฐอินโดนีเซีย 7. สาธารณรัฐแห่งสหภาพพม่า

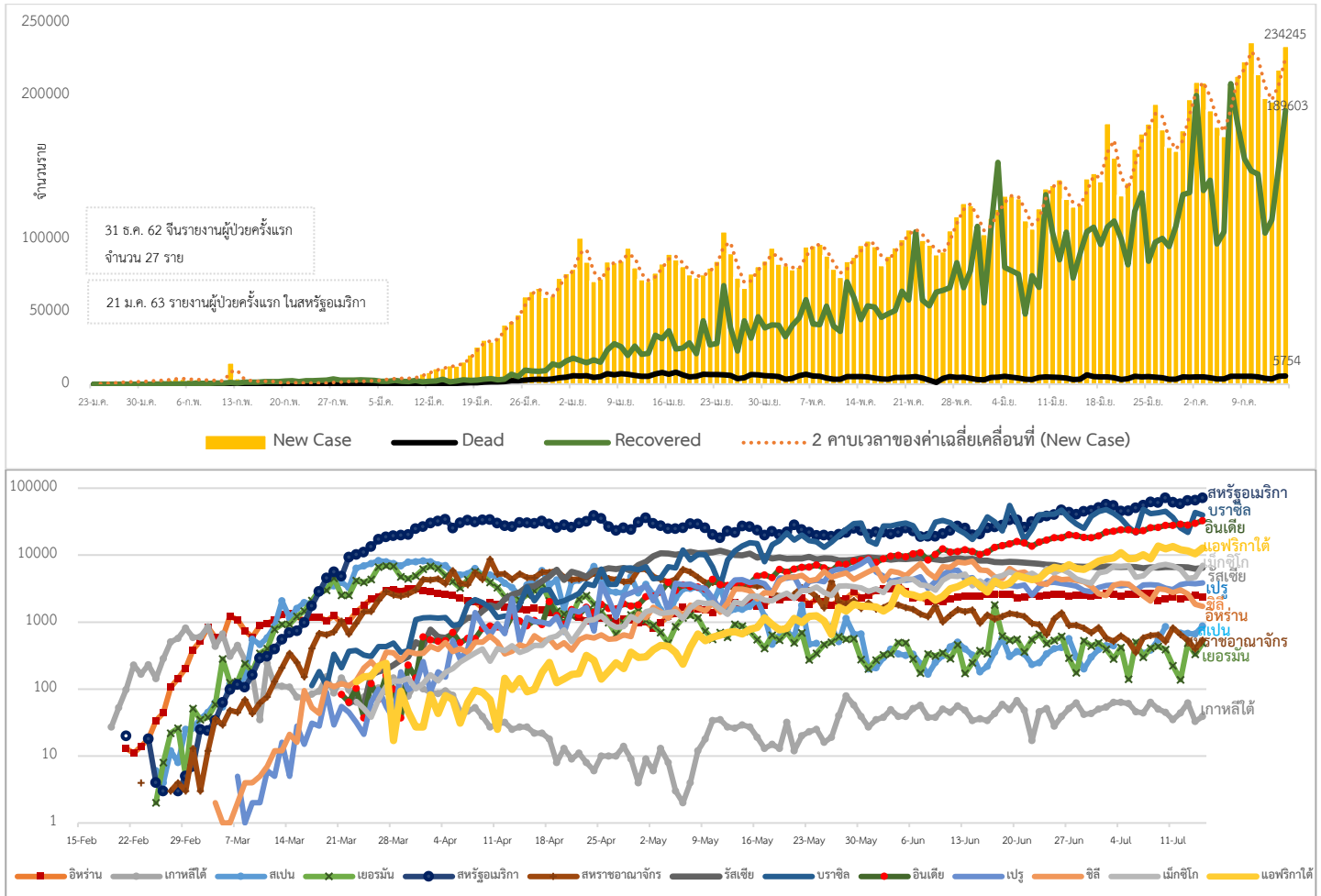
\*เขตติดโรคติดต่ออันตราย ฉบับที่ 3 (ประกาศกระทรวงสาธารณสุข เรื่อง ยกเลิกท้องที่นอกราชอาณาจักรที่เป็นเขตติดโรคติดต่ออันตรายกรณีโรคติดเชื้อไวรัสโคโรนา

2019 หรือโรคโควิด 19 (Coronavirus Disease 2019 (COVID-19) พ.ศ.2563

ประกาศยกเลิกสาธารณรัฐเกาหลี (Republic of Korea) และสาธารณรัฐประชาชนจีน (People's Republic of China) รวมถึงเขตบริหารพิเศษมาเก๊า (Macao)

และเขตบริหารพิเศษฮ่องกง (Hong Kong) จากการเป็นท้องที่นอกราชอาณาจักรที่เป็นเขตติดโรคติดต่ออันตราย

แนวโน้มจำนวนผู้ป่วย ผู้รักษาหาย/ออกจากโรงพยาบาลและผู้เสียชีวิต รายใหม่ โรคติดเชื้อไวรัสโคโรนา 2019 ทั่วโลก



ประเด็นข่าวที่น่าสนใจ ณ วันที่ 15 กรกฎาคม 2563

อินเดีย : พบผู้ติดเชื้อรายใหม่มากกว่า 30,000 รายภายในวันเดียว ซึ่งเป็นยอดที่สูงที่สุดนับตั้งแต่พบการแพร่ระบาด โดยมีถึง 10 รัฐที่มีผู้ติดเชื้อเพิ่มมากกว่า 1,000 ราย ส่งผลให้หลายพื้นที่ต้องกลับมาใช้มาตรการปิดเมืองอีกครั้ง รวมถึงเมืองบังกาลอร์ ศูนย์กลางด้านไอทีของอินเดีย ที่มีประชากรกว่า 13 ล้านคน ต้องกลับเข้าสู่ภาวะล็อกดาวน์เต็มขั้นอีกครั้งซึ่งเริ่มตั้งแต่วันที่ 20.00 น. ของคืนวันที่ 14 กรกฎาคม 2563 หลังจากมีผู้ติดเชื้อสะสมกว่า 20,000 ราย และเพิ่มขึ้นอย่างรวดเร็วจากช่วงกลางเดือนมิถุนายนที่ผ่านมา ส่วนเจ้าหน้าที่ห้ามการเดินทางสัญจรทั้งหมด ยกเว้นกรณีฉุกเฉินและอนุญาตให้ร้านค้าที่ขายสิ่งของจำเป็นเท่านั้นที่จะเปิดบริการได้อีกทั้งยังออกมาตรการบังคับใช้คือการสวมหน้ากากอนามัยในที่สาธารณะ ซึ่งดูเหมือนว่าประชาชนจำนวนไม่น้อยจะไม่เคยชินและไม่ค่อยชื่นชอบมากนัก เป็นเหตุให้ตำรวจอินเดียต้องบังคับใช้กฎอย่างเข้มงวดด้วยการลงโทษปรับ

**ออสเตรเลีย :** มีผู้ติดเชื้อและเสียชีวิตน้อยกว่าประเทศอื่นเพราะดำเนินมาตรการป้องกันเข้มงวดและรวดเร็ว แต่มีการติดเชื้อในชุมชนพุ่งขึ้นมากในรัฐวิกตอเรีย อีกทั้งพบผู้ติดเชื้อใหม่ในรัฐนิวเซาท์เวลส์เพิ่มสูงจนทางการมีความกังวล ส่วนในรัฐเซาท์ออสเตรเลียยกเลิกแผนเปิดพรมแดนกับนิวเซาท์เวลส์ในวันที่ 20 กรกฎาคม 2563 นี้ส่วนทางรัฐควีนส์แลนด์กำหนดให้ผู้ที่เคยไปเยือน 2 เขตทางตะวันตกนครซิดนีย์ต้องกักตัวเป็นเวลา 2 สัปดาห์ และทางการรัฐนิวเซาท์เวลส์ที่มีผู้ติดเชื้อหลายสิบรายที่เกี่ยวข้องกับการระบาดในรัฐวิกตอเรียจะดำเนินการกำหนดการเข้าฝักไม่ให้เกิน 300 คน

**เขตปกครองพิเศษฮ่องกง :** บริษัท วอลท์ดิสนีย์ประกาศปิดสวนสนุกฮ่องกงดิสนีย์แลนด์เป็นการชั่วคราวตั้งแต่วันที่ 15 กรกฎาคม 2563 เป็นต้นไป เนื่องจากพบผู้ติดเชื้อรายใหม่ 52 ราย

**ญี่ปุ่น :** กรุงโตเกียว เจ้าหน้าที่สาธารณสุขพยายามค้นหาตัวกว่า 800 คน ที่ไปดูละครในโรงละครแห่งหนึ่ง แล้วมีคน 20 คนรวมทั้งนักแสดงที่เพิ่งเปิดการแสดงตรวจพบผลเป็นบวก ส่วนทางการญี่ปุ่นพยายามผลักดันให้ผ่อนคลายนโยบายล็อกดาวน์ต่างๆ และมีแผนเปิดรันเวย์สนามบินใหญ่สุดแห่งหนึ่งของประเทศ แม้ว่าในเมืองใหญ่เขตชนบท และฐานทัพสหรัฐในญี่ปุ่นยังมีการติดเชื้ออยู่

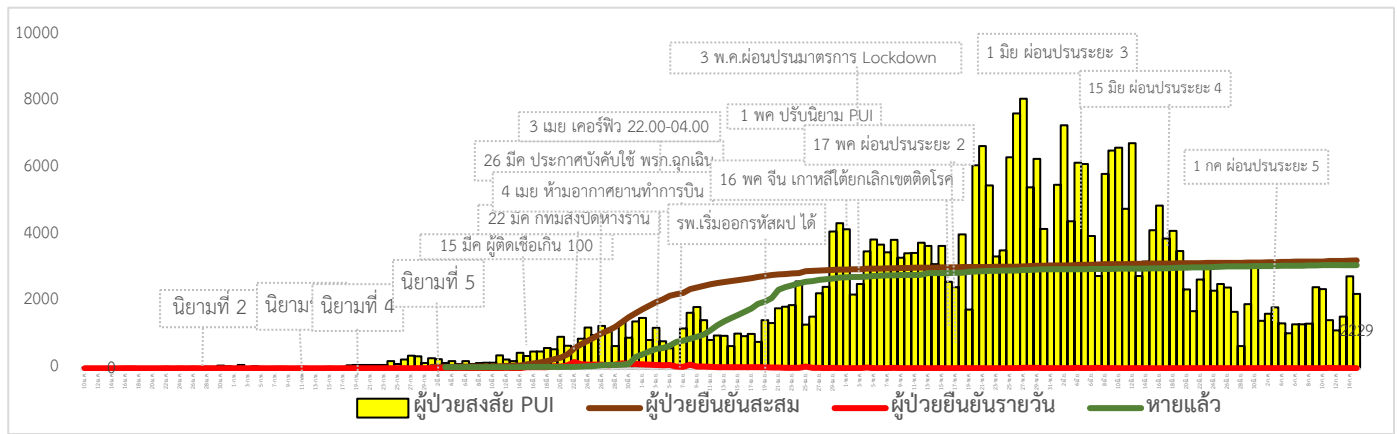
**สหรัฐอเมริกา :** รัฐแคลิฟอร์เนียยกเลิกแผนเปิดเศรษฐกิจสั่งให้ร้านอาหารที่ติดเครื่องปรับอากาศบาร์และโรงภาพยนตร์ ปิดให้บริการอีกครั้ง เนื่องจากผู้ติดเชื้อรายใหม่ในวันเดียวเพิ่มขึ้น จำนวน 5,358 รายส่งผลให้ยอดรวมอยู่ที่ จำนวน 330,000 ราย เสียชีวิตมากกว่า 7,000 ราย ส่วนโบสถ์อิม ห้างสรรพสินค้า ร้านตัดผม และสำนักงานที่ไม่จำเป็นให้ปิดบริการ

**ไทย :** กรมควบคุมโรค ร่วมกับสำนักงานสาธารณสุขจังหวัดระยอง และหน่วยงานที่เกี่ยวข้องในพื้นที่ ลงพื้นที่เพื่อดำเนินการสอบสวนโรคกรณีทหารอียิปต์ ที่จังหวัดระยอง ตามที่เป็นข่าว พบผู้สัมผัสจำนวน 413 คน แบ่งเป็นผู้สัมผัสเสี่ยงสูง 13 คน ผู้สัมผัสเสี่ยงต่ำ 6 คน และผู้สัมผัสอื่นๆ 394 คน พร้อมทั้งนำรถเก็บตัวอย่างชีว นิรภัย จำนวน 3 คัน เก็บตัวอย่างแก่ผู้เข้ารับการตรวจจำนวน 1,333 คน ผลการตรวจทางห้องปฏิบัติการไม่พบเชื้อไวรัสโคโรนา 2019 จำนวน 416 ตัวอย่าง ส่วนที่เหลืออยู่ระหว่างรอผล และกำหนดมาตรการทำความสะอาดโรงแรมและศูนย์การค้า 3 วัน และปิดโรงเรียน และโรงแรมที่ผู้ป่วยเข้าพัก เพื่อป้องกันความเสี่ยงของการติดเชื้อ

- กรมสนับสนุนบริการสุขภาพร่วมมือกับสำนักงานคณะกรรมการการศึกษาขั้นพื้นฐาน จัดทำโครงการโรงเรียนส่งเสริมสุขบัญญัติแห่งชาติโดยจัดตั้งยุวอาสาสมัครสาธารณสุข ในโรงเรียนสังกัดสำนักงานคณะกรรมการการศึกษาขั้นพื้นฐาน 30,757 แห่งทั่วประเทศคัดเลือกจากแกนนำนักเรียนที่มีจิตอาสาโรงเรียนละ 10 คน นำมาถ่ายทอดองค์ความรู้เกี่ยวกับสุขบัญญัติแห่งชาติ 10 ประการ เพื่อเป็นกลไกขับเคลื่อนมาตรการป้องกันและดูแลสุขภาพของนักเรียนในโรงเรียนตัวเอง โดยผู้ที่ผ่านการฝึกอบรมจะได้รับใบเกียรติบัตรยุวอาสาสมัครสาธารณสุขนอกจากช่วยป้องกันไม่ให้เกิดการแพร่ระบาดของโรคติดเชื้อไวรัสโคโรนา 2019 ได้อย่างมีประสิทธิภาพ ยังช่วยปลูกฝังจิตสำนึกที่ดีและสร้างความเป็นผู้นำให้กับเยาวชนของชาติ

- กรมการแพทย์โดยสถาบันสุขภาพเด็กแห่งชาติมหาราชินีดำเนินการจัดระบบแพทย์แบบวิถีใหม่ (New Normal) โดยเปิดให้บริการ ARI Clinic คลินิกไข้หวัด สำหรับผู้ป่วยที่มีอาการเกี่ยวกับโรคทางเดินหายใจโดยเฉพาะ พร้อมทั้งการผ่าตัดวิถีใหม่ โดยมีห้องผ่าตัดความดันลบ ลดการแพร่กระจายของเชื้อโรค จัดให้มีระบบพันธุกรรมวิถีใหม่ มีแนวทางการดูแลผู้ป่วยที่ติดเชื้อในห้องฉุกเฉินอย่างชัดเจน มีระบบบริการส่งยาทางไปรษณีย์สำหรับคนไข้เด็กโรคเรื้อรังและเด็กที่ใช้สิทธิบัตรประกันสุขภาพถ้วนหน้า รวมถึงขอความร่วมมือผู้ป่วย 1 ท่านต่อผู้ปกครอง 1 ท่าน เข้าพบแพทย์เพื่อลดความแออัดในโรงพยาบาลและเยี่ยมไข้ผ่านทางออนไลน์แทนการมาโรงพยาบาล

# สถานการณ์การคัดกรองผู้ป่วยสงสัยโรคติดเชื้อไวรัสโคโรนา 2019 ในประเทศไทย



วันที่ 15 มิถุนายน 2563 ณ เวลา 18.00 น. พบผู้ป่วยที่มีอาการตามนิยามเฝ้าระวังโรครายใหม่ จำนวน 2,229 ราย คัดกรองผู้ที่เดินทางเข้า-ออกระหว่างประเทศสะสม 2,098 ราย เข้ารับการรักษาที่โรงพยาบาลด้วยตนเองสะสม 335,366 ราย (โรงพยาบาลเอกชน 101,013ราย โรงพยาบาลรัฐ 234,353ราย)

## วันหยุดที่ 15 กรกฎาคม 2563

### สถานการณ์โควิด-19 ในประเทศไทย

**+ เพิ่มขึ้นวันนี้**

**0** ราย ในประเทศ

**5** ราย กลับจากต่างประเทศ

**2** **3**

จังหวัดที่มีผู้ป่วยรายใหม่

อยู่ใน State Quarantine ที่

- จังหวัดสมุทรปราการ 2 ราย
- จังหวัดชลบุรี 2 ราย
- กรุงเทพมหานคร 1 ราย

**ยอดผู้ติดเชื้อสะสม**

**3,232** (↑ 5)

**รักษาหายแล้ว**

**3,092** (↑ 1)

**รักษาอยู่ในโรงพยาบาล**

**82** (↑ 4)

**เสียชีวิต**

**58** (- 0)

**ประวัติเสี่ยง**

ผู้ที่เดินทางมาจากต่างประเทศ และเข้า State Quarantine จาก

- ประเทศสิงคโปร์ 2 ราย
- ประเทศสหรัฐอเมริกา 2 ราย
- ประเทศสหรัฐอเมริกา 1 ราย

**สัดส่วนผู้ติดเชื้อสะสม**

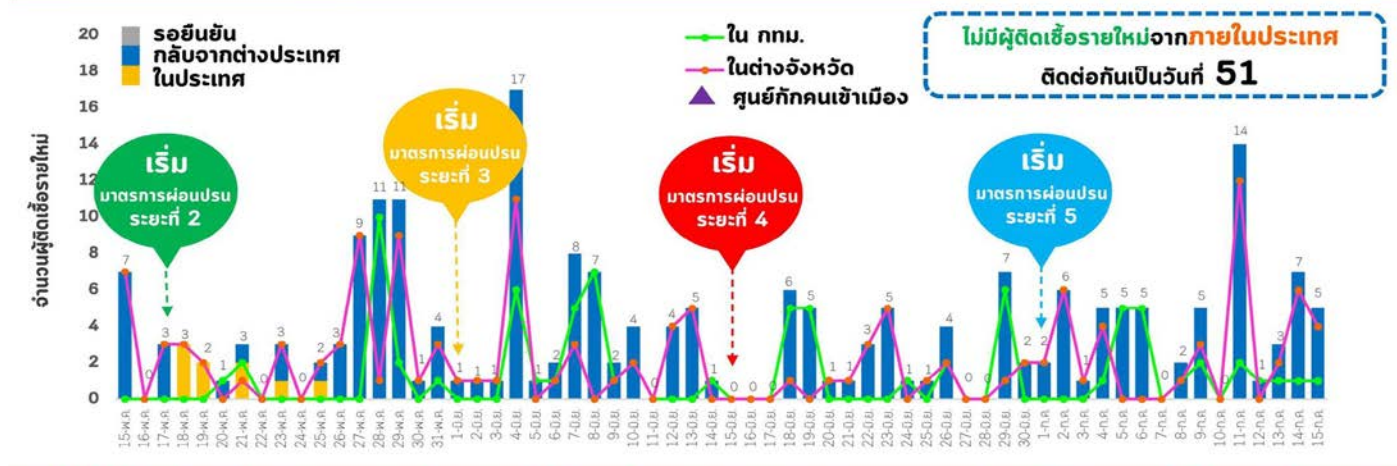
แบ่งตามภูมิภาค

(2.94%) (15.35%) (3.43%) (55.26%) (23.02%)

■ กทม. และนนทบุรี ■ ภาคใต้ ■ ภาคกลาง ■ ภาคตะวันออก/เชียงใหม่ ■ ภาคเหนือ

จังหวัดที่รับการกักขังผู้ป่วยยืนยันรายใหม่ (ไม่รวมที่อยู่ใน State Quarantine)

■ ไม่มีรายงานผู้ยืนยันก่อน ■ ไม่มีรายงานผู้ยืนยันในช่วง 28 วันที่ผ่านมา



สถานการณ์แพร่ระบาดของโรคโควิด-19 ประเทศไทย พบจำนวนผู้ติดเชื้อรายใหม่เพิ่ม 5 ราย อยู่ใน State Quarantine ยอดผู้ป่วยสะสม 3,232 ราย ไม่พบผู้เสียชีวิตเพิ่ม รวมยอดผู้เสียชีวิต 58 ราย ผู้ป่วยที่รักษาหายกลับบ้านแล้ว 3,090 ราย ยังคงรักษาตัวอยู่ในโรงพยาบาล 82 ราย

## ผลงานการคัดกรองผู้ป่วยสงสัยโรคติดเชื้อไวรัสโคโรนา 2019 ในจังหวัดประจวบคีรีขันธ์

### 1. กิจกรรมการเฝ้าระวัง ค้นหาผู้ป่วยสงสัยโรคติดเชื้อไวรัสโคโรนา 2019 และการทำ Home Quarantine ในพื้นที่

#### 1.1 การเฝ้าระวังในผู้ที่เดินทางมาจากเขตติดโรคและพื้นที่ระบาด ในจังหวัดประจวบคีรีขันธ์

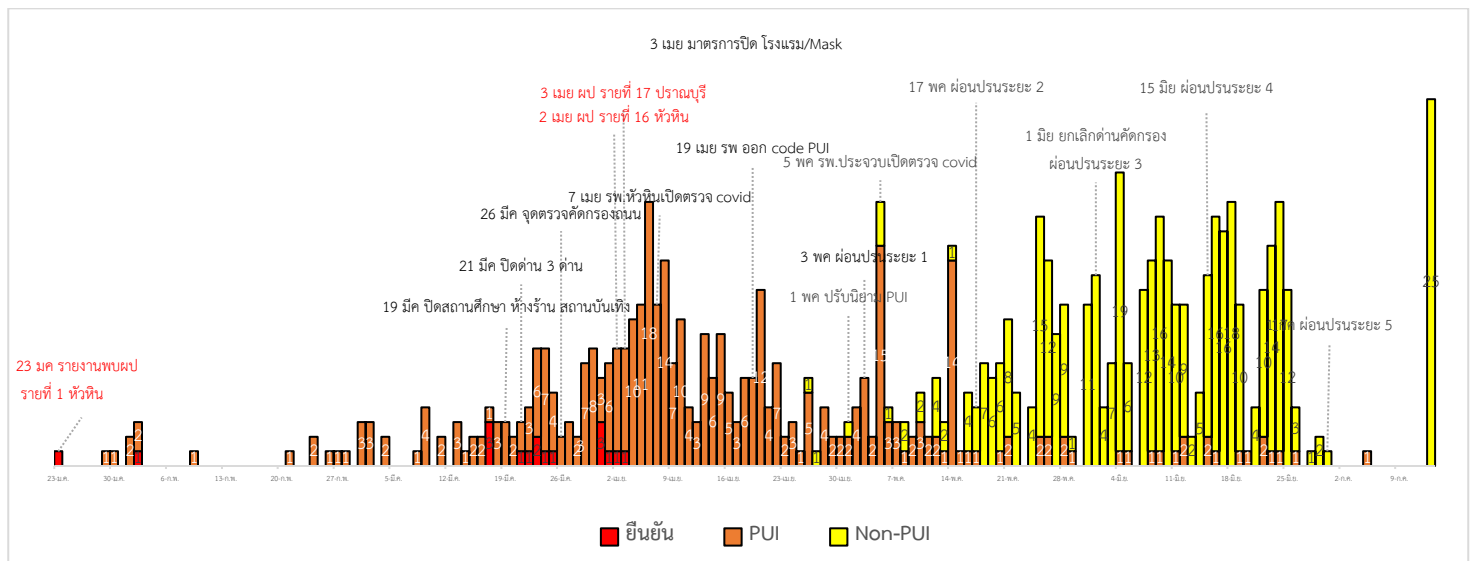
- จุดคัดกรองด่านท่าเรือประจวบคีรีขันธ์ อำเภอบางสะพาน วันที่ 15 กรกฎาคม 2563 เรือ SUN NOBLE มาจาก Fukuyama ประเทศญี่ปุ่น คัดกรองชาวเมียนมา 18 ราย ไม่พบผู้มีอาการ สะสมคัดกรองตั้งแต่วันที่ 1 กุมภาพันธ์- 15 กรกฎาคม 2563 คัดกรองทั้งหมด 2,667 ราย

- จุดคัดกรองด่านพรมแดนสิงขร อำเภอเมืองฯ วันที่ 15 กรกฎาคม คัดกรองผู้ขนส่งสินค้า ชาวไทย จำนวน 37 คน ยานพาหนะ จำนวน 26 คัน ไม่พบผู้มีอาการ สะสมคัดกรองตั้งแต่วันที่ 3 กรกฎาคม- 15 กรกฎาคม 2563 คัดกรองผู้ขนส่งสินค้าทั้งหมด 538 ราย ยานพาหนะทั้งหมด 241 คัน

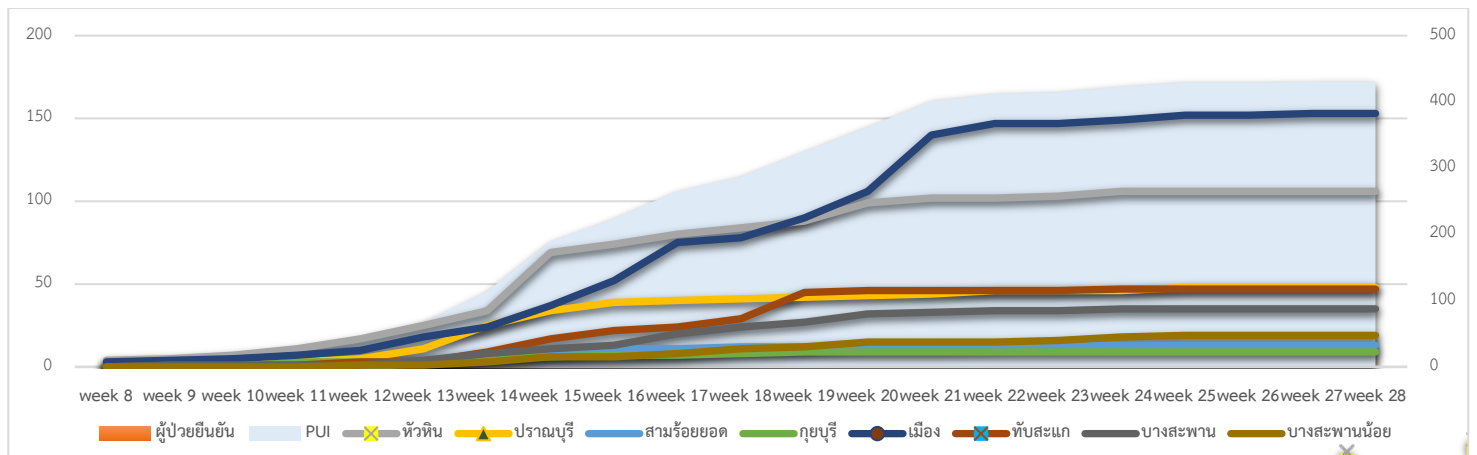
#### การคัดกรองชาวต่างชาติถูกกักที่สำนักงานตรวจคนเข้าเมืองประจวบคีรีขันธ์ (ด่านสิงขร)

สัญชาติ	จำนวนผู้ถูกกักกัน	อยู่ระหว่างเฝ้าระวัง	เฝ้าระวังครบ 14 วัน ยังคงกักกัน	ส่งตัวออกจากสถานกักกัน	หมายเหตุ
ปากีสถาน	19	0	19	0	
อูยกูร์	2	0	2	0	
อินเดีย	1	1	0	0	
เวียดนาม	1	1	0	0	- 15 กรกฎาคม 63 ชาวเมียนมา ส่งตัวออก กก.3บก. สส.สทม. จำนวน 13 ราย
กัมพูชา	1	1	0	0	- ผลการวัดอุณหภูมิ ไม่มีอาการไข้
เมียนมาร์	100	14	44	42	
<b>รวม</b>	<b>124</b>	<b>17</b>	<b>65</b>	<b>42</b>	

### 2. การติดตามเฝ้าระวัง ผู้ป่วยเข้าเกณฑ์สอบสวน (PUI) ผู้ป่วยยืนยันโรคติดเชื้อไวรัสโคโรนา 2019 จังหวัดประจวบคีรีขันธ์



แนวโน้มผู้ป่วยเข้าเกณฑ์สอบสวน (PUI) และ ผู้ป่วยยืนยันโรคติดเชื้อไวรัสโคโรนา 2019 รายอำเภอ สัปดาห์ที่



การรับแจ้งผู้ป่วยเฝ้าระวังรายใหม่ ประจำวันที่ 15 กรกฎาคม 2563 PUI จำนวน 0 ราย Non-PUI จำนวน 0 ราย

อำเภอ	รายละเอียด	ผลตรวจ
-	-	-

สรุปผู้ป่วยเข้าเกณฑ์สอบสวนโรคติดเชื้อไวรัสโคโรนา 2019 จังหวัดประจวบคีรีขันธ์

ผู้ป่วยเข้าเกณฑ์สอบสวนโรค		ไม่พบเชื้อ	รอผลห้องปฏิบัติการ	รักษาอยู่	ออกจาก รพ.
รายใหม่	สะสม	430	0	0	430
0	430				

สรุปผู้ป่วยยืนยันโรคติดเชื้อไวรัสโคโรนา 2019 จังหวัดประจวบคีรีขันธ์

ผู้ป่วยยืนยันพบเชื้อ		รักษาอยู่	อาการรุนแรง	รักษาหาย/ออกจาก รพ.	เสียชีวิต
รายใหม่	สะสม	0	0	15	2
ไม่พบผู้ติดเชื้อรายใหม่เป็นวันที่ 104	17				

มาตรการภายในจังหวัดประจวบคีรีขันธ์

1. ทุกโรงพยาบาล/โรงพยาบาลส่งเสริมสุขภาพตำบล จัดทำป้ายคัดกรองไว้ที่ OPD/ ER ทั้งในเวลาและนอกเวลา
2. ทุกโรงพยาบาลกำหนดเส้นทางเคลื่อนย้ายผู้ป่วยที่เข้าเกณฑ์สอบสวนโรคและซ้อมการเคลื่อนย้ายผู้ป่วย
3. กำหนดห้องแยกผู้ป่วย (ห้องพิเศษ) และเตรียม Cohort Ward
4. กำหนดทีมงาน/ ฝึกซ้อมการใส่ชุด PPE และการทำลายเชื้อ
  - ทีมแพทย์รักษา                      - ทีมพยาบาล
  - ทีม Lab                                      - ทีมสอบสวนโรค
  - ทีมทำความสะอาด                      - ทีม IC ที่คอยกำกับ
5. จัดเตรียมยา เวชภัณฑ์ และทรัพยากร ให้เหมาะสมและเพียงพอ
6. หากพบผู้ที่เข้าเกณฑ์การสอบสวนโรคให้รักษาไว้ที่ รพ.นั้นๆ
7. ถ้าผู้ป่วย มีอาการหนักขึ้น ให้ส่งต่อตามระบบเดิม โดยต้องรับรักษาภายในจังหวัด ถ้าจะออกนอกจังหวัดจะอยู่ในความรับผิดชอบของ เขตสุขภาพที่ 5/ กระทรวงสาธารณสุข
8. สำนักงานสาธารณสุขจังหวัดประจวบคีรีขันธ์ พัฒนาทีม CDCU การใช้ PPE, การทำลายเชื้อ, การสอบสวน, เก็บตัวอย่าง

#### 9. ประชาสัมพันธ์เชิงรุกและการให้ข้อมูลแก่สาธารณะ

- ให้ประชาชนมีการสวมใส่หน้ากากอนามัยชนิดผ้า ในกรณีเข้าไปที่ที่มีคนจำนวนมาก ได้แก่ ตลาด ห้างสรรพสินค้า โรงภาพยนตร์ โรงพยาบาล รถตู้ รถแท็กซี่ เครื่องบิน เป็นต้น
- การกำจัดหน้ากากอนามัย สำหรับประชาชนให้ใส่ในถุงพลาสติกมัดปากถุงให้แน่นแล้วนำไปให้รพ.สต.ในพื้นที่กำจัดที่เตาเผาขยะติดเชื้อ สำหรับหน่วยงาน ให้มีถังขยะติดเชื้อเพื่อทิ้งหน้ากากอนามัยที่ใช้แล้ว
- ล้างมือด้วยสบู่บ่อยๆหรือ 70% แอลกอฮอล์แฮนด์เจล
- กินร้อน ช้อนกลาง ใช้ของใช้ส่วนตัว ไม่ใช้ร่วมกับคนอื่น รวมทั้งคนในบ้านด้วยกัน
- จัดทำและให้ข้อมูลวิทยุ, สื่อสาธารณะต่างๆ ตามระบบการสื่อสารของกระทรวงสาธารณสุข

ทีมตระหนักรู้สถานการณ์จังหวัดประจวบคีรีขันธ์