



# ศูนย์ปฏิบัติการภาวะฉุกเฉินด้านการแพทย์และสาธารณสุข สำนักงานสาธารณสุขจังหวัดประจวบคีรีขันธ์ กรณี โรคติดเชื้อไวรัสโคโรนา 2019

ฉบับที่ 190 EOC ครั้งที่ 126 วันที่ 21 กรกฎาคม 2563 เวลา 09.00 น.

สถานการณ์ต่างประเทศ พบผู้ป่วยยืนยัน ใน 213 ประเทศ/

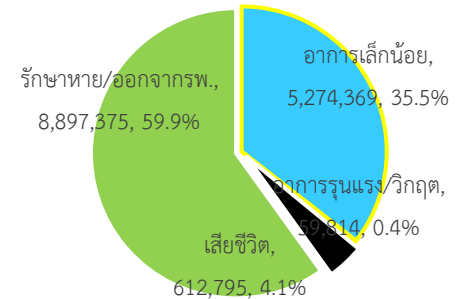
ดินแดน/2 เรือสำราญ ไม่พบประเทศ ดินแดนพบใหม่

พบผู้ป่วยทั่วโลก 14,844,353 ราย เสียชีวิต 612,795 ราย อัตราป่วยตาย ร้อยละ 4.1

รักษาหาย/ออกจาก รพ. 8,897,375 ราย ร้อยละ 59.9

ผู้ป่วยที่กำลังรักษา อาการเล็กน้อย ร้อยละ 35.5 อาการรุนแรง/วิกฤติ ร้อยละ 0.4

ลำดับประเทศ ที่พบโรคติดเชื้อไวรัสโคโรนา 2019 สูงสุด ดังนี้



ประเทศ/อื่นๆ	รวมป่วย	ป่วยใหม่	รวมเสียชีวิต	%	เสียชีวิตใหม่	รักษาหาย	%	อาการรุนแรง	อัตราป่วย 1M pop	อัตราตาย 1M pop	อัตราตรวจ 1M pop
สหรัฐอเมริกา	3,960,583	62,033	143,792	3.63	503	1,848,623	46.7	16,625	11,962	434	148,477
นิวยอร์ก	434,863	699	32,584	7.49	14						
แคลิฟอร์เนีย	399,667	8,583	7,761	1.94	48						
บราซิล	2,121,645	21,749	80,251	3.78	718	1,409,202	66.4	8,318	9,978	377	23,096
อินเดีย	1,154,917	36,810	28,099	2.43	596	724,702	62.7	8,944	836	20	10,174
รัสเซีย	777,486	5,940	12,427	1.60	85	553,602	71.2	2,300	5,328	85	173,030
แอฟริกาใต้	373,628	9,300	5,173	1.38	140	194,865	52.2	539	6,296	87	42,220
เปรู	357,681	4,091	13,384	3.74	197	245,081	68.5	1,303	10,840	406	63,171
เม็กซิโก	344,224	5,311	39,184	11.38	296	217,423	63.2	378	2,668	304	6,371
ชิลี	333,029	2,099	8,633	2.59	130	303,992	91.3	1,764	17,413	451	74,269
สเปน	311,916	1,527	28,422	9.11	2	N/A	N/A	617	6,671	608	128,892
สหราชอาณาจักร	295,372	580	45,312	15.34	12	N/A	N/A	142	4,350	667	198,205
<b>ประเทศกลุ่ม ASEAN</b>											
อินโดนีเซีย	88,214	1,693	4,239	4.81	96	46,977	53.3		322	15	4,515
ฟิลิปปินส์	68,898	1,521	1,835	2.66	4	23,072	33.5	351	628	17	10,660
สิงคโปร์	48,035	123	27	0.06		44,371	92.4		8,207	5	172,487
มาเลเซีย	8,800	21	123	1.40		8,555	97.2	3	272	4	27,472
ไทย	3,250	1	58	1.78		3,096	95.3	1	47	1	8,647
เวียดนาม	384	1		0.00		360	93.8	1	4		2,824
พม่า	341		6	1.76		278	81.5		6	0	1,883
กัมพูชา	171			0.00		136	79.5	1	10		3,138
บรูไน	141		3	2.13		138	97.9		322	7	81,035
ลาว	19			0.00		19	100		3		3,182

## เขตติดโรคติดต่ออันตราย

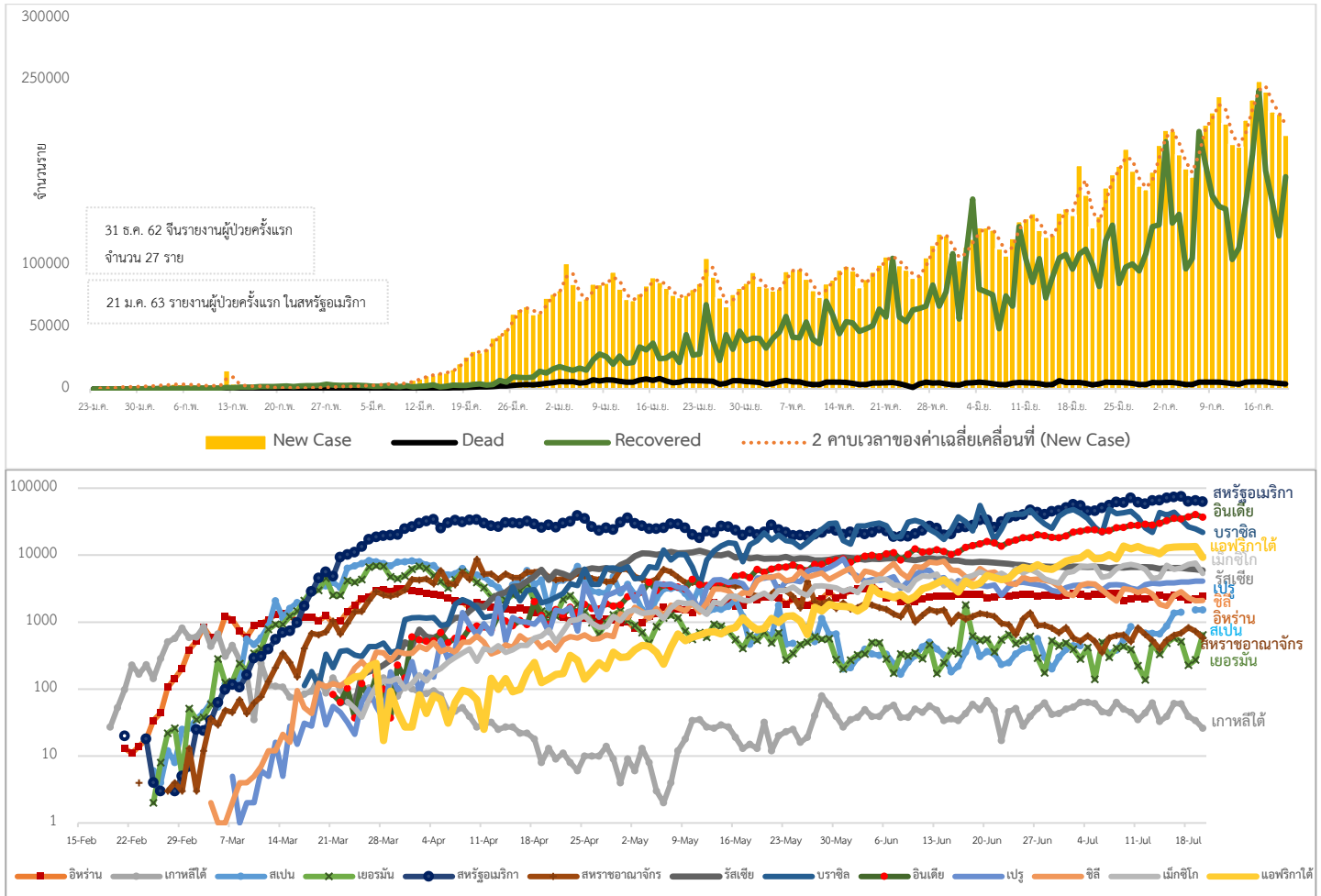
1. สาธารณรัฐอิตาลี 2. สาธารณรัฐอิสลามอิหร่าน

3. มาเลเซีย 4. ราชอาณาจักรกัมพูชา 5. สาธารณรัฐประชาธิปไตยประชาชนลาว 6. สาธารณรัฐอินโดนีเซีย 7. สาธารณรัฐแห่งสหภาพพม่า

\*เขตติดโรคติดต่ออันตราย ฉบับที่ 3 (ประกาศกระทรวงสาธารณสุข เรื่อง ยกเลิกท้องถิ่นนอกราชอาณาจักรที่เป็นเขตติดโรคติดต่ออันตรายกรณีโรคติดเชื้อไวรัสโคโรนา 2019 หรือโรคโควิด 19 (Coronavirus Disease 2019 (COVID-19)) พ.ศ.2563

ประกาศยกเลิกสาธารณรัฐเกาหลี (Republic of Korea) และสาธารณรัฐประชาชนจีน (People's Republic of China) รวมถึงเขตบริหารพิเศษมาเก๊า (Macao) และเขตบริหารพิเศษฮ่องกง (Hong Kong) จากการเป็นท้องถิ่นนอกราชอาณาจักรที่เป็นเขตติดโรคติดต่ออันตราย

แนวโน้มจำนวนผู้ป่วย ผู้รักษาหาย/ออกจากโรงพยาบาลและผู้เสียชีวิต รายใหม่ โรคติดเชื้อไวรัสโคโรนา 2019 ทั่วโลก



### ประเด็นข่าวที่น่าสนใจ ณ วันที่ 20 กรกฎาคม 2563

**สาธารณรัฐประชาชนจีน :** เขตปกครองพิเศษฮ่องกง สถานกงสุลใหญ่ประกาศ พบผู้ติดเชื้อไวรัสโคโรนา 2019 รายใหม่สูงสุดจำนวน 108 ราย นับตั้งแต่มีการระบาดเมื่อเดือน มกราคม 2563 รัฐบาลฮ่องกงจึงยกระดับมาตรการต่างๆ เพื่อควบคุมการแพร่ระบาด คือทุกคนในฮ่องกงต้องสวมหน้ากากอนามัยเมื่ออยู่ในที่สาธารณะทั้งในระหว่างอยู่บนระบบขนส่งสาธารณะและในอาคาร เช่น ห้างสรรพสินค้าและให้มีการรวมตัวกันไม่เกิน 4 คน เป็นต้นหากฝ่าฝืนจะมีโทษตามกฎหมาย

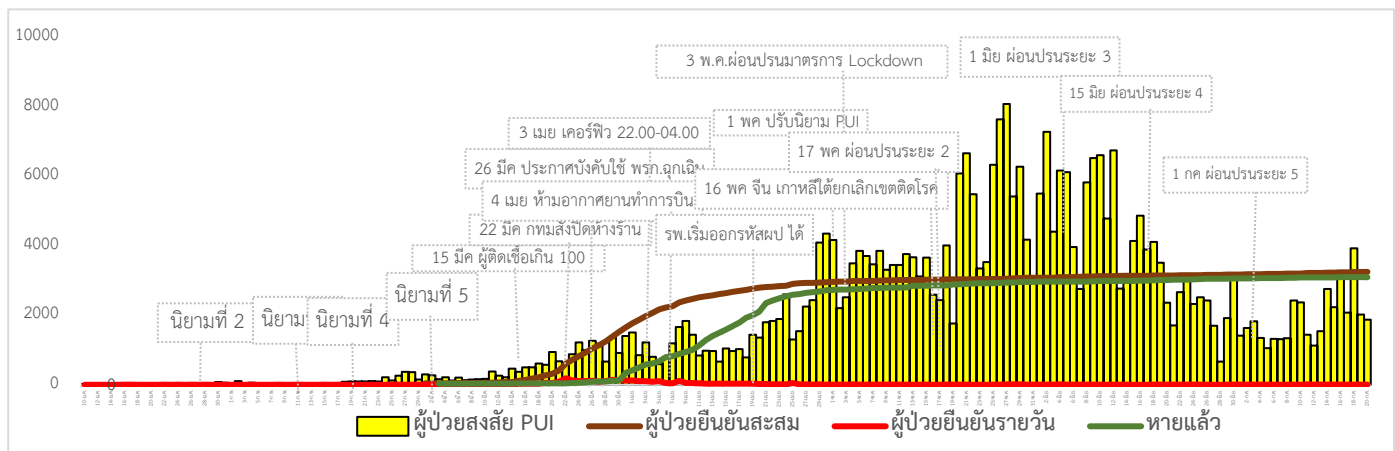
**อิหร่าน :** ประธานาธิบดีอิหร่านแถลง จากการศึกษาของกระทรวงสาธารณสุขคาดว่า จะมีพลเมืองอิหร่านติดเชื้อไวรัสโคโรนา 2019 ประมาณ 25 ล้านคน ตั้งแต่เริ่มมีการระบาดคิดเป็นสัดส่วน 1 ใน 4 ของประชากรทั้งประเทศ เสียชีวิตแล้วประมาณ 14,000 คน และคาดว่าจะมีคนติดเพิ่มอีก 30 ถึง 35 ล้านคนในอีก 1 เดือนข้างหน้า แต่อย่างไรก็ตามตัวเลขที่ประเมินนี้ ยังไม่มีรายละเอียดวิธีการวิเคราะห์ และยังไม่มีการตีพิมพ์ทางวิชาการ

**ฝรั่งเศส :** ประกาศบังคับสวมหน้ากากอนามัยในอาคารและที่ปิด และระบบขนส่งสาธารณะต่าง ๆ เพื่อป้องกันการระบาดของโรคติดเชื้อไวรัสโคโรนา 2019 ระลอกที่สอง และจะนำไปใช้กับร้านค้า ซูเปอร์มาร์เก็ต ตลาดผักผลไม้สด ธนาคาร และสถานประกอบการอื่น ๆ ที่มีประชาชนไปเป็นจำนวนมาก หากฝ่าฝืนต้องเสียค่าปรับที่สูงถึง 135 ยูโร คิดเป็นเกือบ 2 เท่าของราคาบัตรโดยสารรายเดือนของระบบขนส่งสาธารณะ ขณะที่กรุงปารีสคนที่ทำงานในสำนักงานต่าง ๆ นายจ้างจะต้องพิจารณาความจำเป็นในการสวมหน้ากากอนามัยเป็นกรณี ๆ ไป

**ญี่ปุ่น :** บริษัทประกันเปิดผลสำรวจประชาชนในกรุงโตเกียวโดยสุ่มตัวอย่าง 500 คน พบว่า 1 ใน 4 หรือ 23 % เลือกที่จะปั่นจักรยานไปทำงานเพื่อหลีกเลี่ยงฝูงชนและลดการแพร่ระบาดของโรคติดเชื้อไวรัสโคโรนา 2019

**ไทย :** ศูนย์บริหารสถานการณ์แพร่ระบาดของโรคติดเชื้อไวรัสโคโรนา 2019 ได้ประกาศว่า กรมวิทยาศาสตร์การแพทย์ แจ้งห้องปฏิบัติการเครือข่ายตรวจ SARS-CoV-2 ที่ผ่านการทดสอบความชำนาญตามห้องปฏิบัติการ ทั้งสิ้น 207 แห่ง โดยแบ่งเป็นในเขตกรุงเทพฯ และปริมณฑล จำนวน 80 แห่ง (ภาครัฐ 36 แห่ง เอกชน 44 แห่ง) ต่างจังหวัด จำนวน 127 แห่ง (ภาครัฐ 103 แห่ง เอกชน 24 แห่ง)

### สถานการณ์การคัดกรองผู้ป่วยสงสัยโรคติดเชื้อไวรัสโคโรนา 2019 ในประเทศไทย



วันที่ 20 มิถุนายน 2563 ณ เวลา 18.00 น. พบผู้ป่วยที่มีอาการตามนิยามเฝ้าระวังโรครายใหม่ จำนวน 1,872 ราย คัดกรองผู้ที่เดินทางเข้า-ออกระหว่างประเทศสะสม 2,295 ราย เข้ารับการรักษาที่โรงพยาบาลด้วยตนเองสะสม 348,139 ราย (โรงพยาบาลเอกชน 106,985 ราย โรงพยาบาลรัฐ 241,154 ราย)

สถานการณ์โควิด-19 ในประเทศไทย มีผู้ติดเชื้อรายใหม่เพิ่มขึ้น 1 รายจากสิงคโปร์ ซึ่งเข้าพักในสถานที่กักตัวของรัฐ ทำให้มียอดผู้ป่วยสะสม 3,250 ราย หายป่วยสะสม 3,096 ราย ผู้ป่วยรักษาในโรงพยาบาล 96 ราย ซึ่งไม่มีรายงานผู้เสียชีวิตเพิ่มเติม ทำให้ยอดสะสมคงที่ 58 ราย สำหรับผู้ป่วยรายใหม่จากสิงคโปร์ เป็นชายไทยอายุ 52 ปี อาชีพช่างไฟฟ้า เดินทางมาไทยถึงวันที่ 6 ก.ค. เทียบวันเดียวกับผู้ติดเชื้อที่รายงานไปก่อนหน้านี้ 1 ราย เข้าพักในสถานที่กักกันของรัฐ จ.กรุงเทพฯ ทั้งนี้ ก่อนหน้านี้ได้ตรวจเชื้อรอบแรกแล้วในวันที่ 4 ของการเข้าพักแต่ไม่พบเชื้อ ผ่านมา 11 วัน คือวันที่ 17 ก.ค.เป็นการตรวจเชื้อรอบที่ 2 ผลตรวจพบเชื้อ แต่ไม่มีอาการ

### ผลงานการคัดกรองผู้ป่วยสงสัยโรคติดเชื้อไวรัสโคโรนา 2019 ในจังหวัดประจวบคีรีขันธ์

1.กิจกรรมการเฝ้าระวัง ค้นหาผู้ป่วยสงสัยโรคติดเชื้อไวรัสโคโรนา 2019 และการทำ Home Quarantine ในพื้นที่

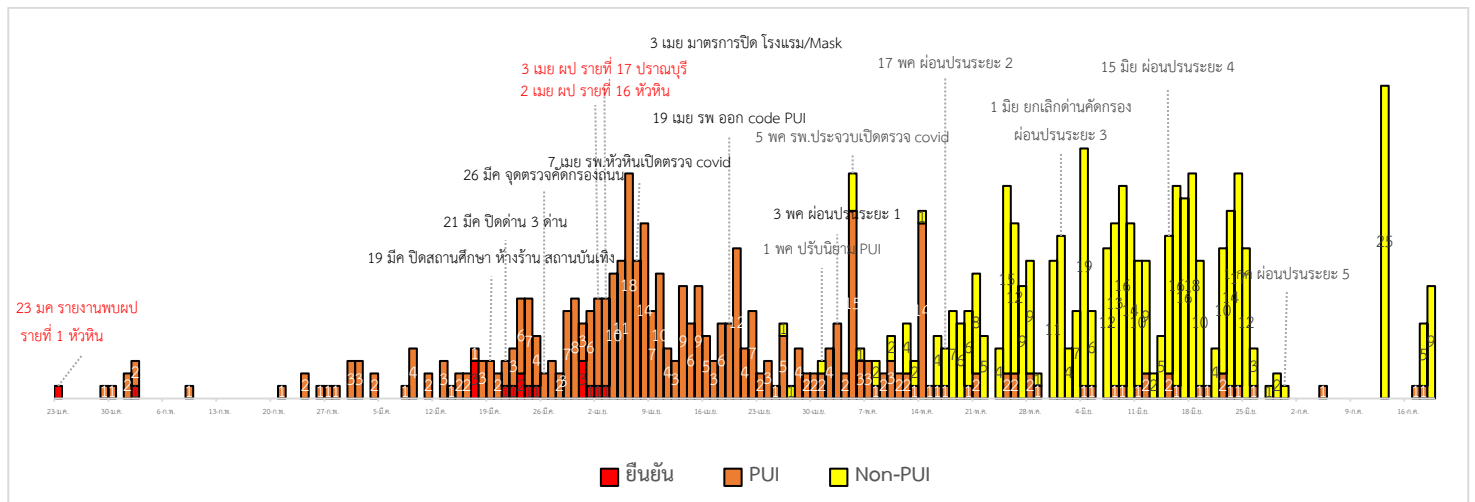
1.1 การเฝ้าระวังในผู้ที่เดินทางมาจากเขตติดโรคและพื้นที่ระบาด ในจังหวัดประจวบคีรีขันธ์

จุดคัดกรองด่านพรมแดนสิงขร อำเภอเมืองฯ วันที่ 20 กรกฎาคม คัดกรองผู้ขนส่งสินค้า ชาวไทย จำนวน 35 คน ยานพาหนะ จำนวน 15 คัน ไม่พบผู้มีอาการ สะสมคัดกรองตั้งแต่วันที่ 3 กรกฎาคม- 20 กรกฎาคม 2563 คัดกรองผู้ขนส่งสินค้าทั้งหมด 758 ราย ยานพาหนะทั้งหมด 350 คัน

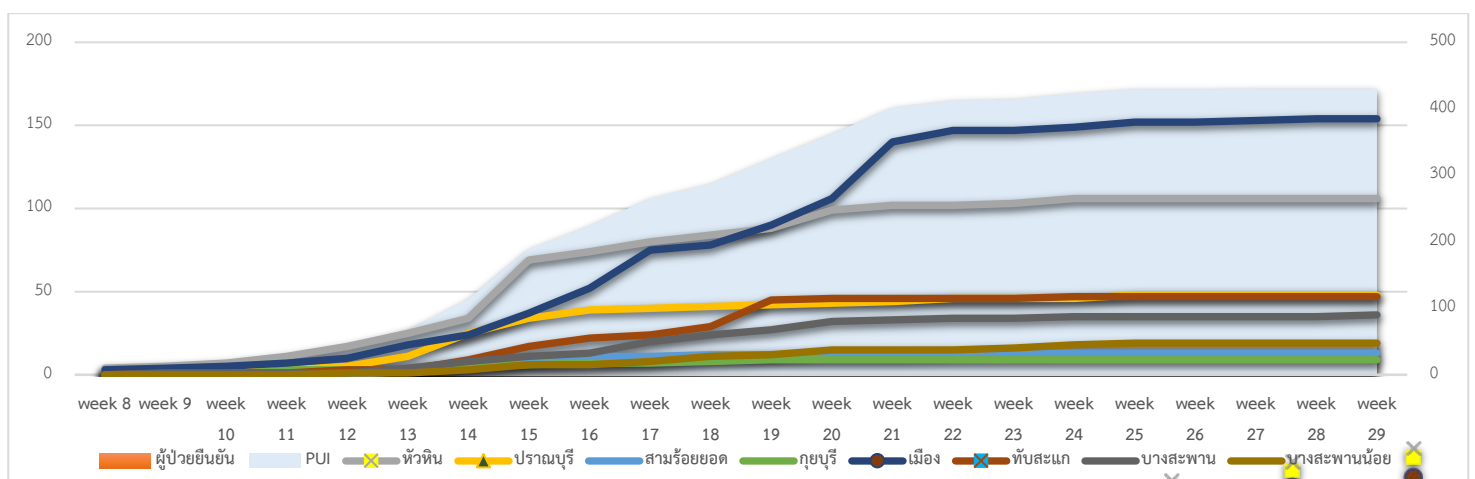
**การคัดกรองชาวต่างชาติถูกกักที่สำนักงานตรวจคนเข้าเมืองประจวบคีรีขันธ์ (ด้านสิงขร)**

สัญชาติ	จำนวนผู้ถูกกักกัน	อยู่ระหว่างเฝ้าระวัง	เฝ้าระวังครบ 14 วัน ยังคงกักกัน	ส่งตัวออกจากสถานกักกัน	หมายเหตุ
ปากีสถาน	19	0	18	1	- 20 กรกฎาคม 2563 รับใหม่ ชาวเมียนมาร์ 16 ราย กรณีหลบหนี และไม่เข้าออกตามช่องทางฯ สภ.คลองวาฬ - ผลการวัดอุณหภูมิ 20 กรกฎาคม 2563 ไม่มีอาการไข้
อุยกูร์	2	0	2	0	
อินเดีย	2	0	0	2	
เวียดนาม	1	0	0	1	
กัมพูชา	1	0	0	1	
เมียนมาร์	125	23	3	99	
<b>รวม</b>	<b>150</b>	<b>23</b>	<b>23</b>	<b>104</b>	

**2.การติดตามเฝ้าระวัง ผู้ป่วยเข้าเกณฑ์สอบสวน (PUI) ผู้ป่วยยืนยันโรคติดเชื้อไวรัสโคโรนา 2019 จังหวัดประจวบคีรีขันธ์**



**แนวโน้มผู้ป่วยเข้าเกณฑ์สอบสวน (PUI) และ ผู้ป่วยยืนยันโรคติดเชื้อไวรัสโคโรนา 2019 รายอำเภอ สะสมรายสัปดาห์**



การรับแจ้งผู้ป่วยเฝ้าระวังรายใหม่ ประจำวันที่ 20 กรกฎาคม 2563 PUI จำนวน 0 ราย Non-PUI จำนวน 9 ราย

อำเภอ	รายละเอียด	ผลตรวจ
เมือง	กรณีจับกุมชาวเมียนมาร์ หลบหนีเข้าเมือง ทางช่องทางธรรมชาติ พรมแดนไทย-เมียนมาร์ จำนวน 9 ราย ฝากขัง ณ สภ.คลองวาฬ	รอผล

#### สรุปผู้ป่วยเข้าเกณฑ์สอบสวนโรคติดเชื้อไวรัสโคโรนา 2019 จังหวัดประจวบคีรีขันธ์

ผู้ป่วยเข้าเกณฑ์สอบสวนโรค		ไม่พบเชื้อ	รอผลห้องปฏิบัติการ	รักษาอยู่	ออกจาก รพ.
รายใหม่	สะสม	432	0	0	432
0	432				

#### สรุปผู้ป่วยยืนยันโรคติดเชื้อไวรัสโคโรนา 2019 จังหวัดประจวบคีรีขันธ์

ผู้ป่วยยืนยันพบเชื้อ		รักษาอยู่	อาการรุนแรง	รักษาหาย/ออกจาก รพ.	เสียชีวิต
รายใหม่	สะสม	0	0	15	2
ไม่พบผู้ติดเชื้อรายใหม่เป็นวันที่ 109	17				

#### มาตรการภายในจังหวัดประจวบคีรีขันธ์

1. ทุกโรงพยาบาล/โรงพยาบาลส่งเสริมสุขภาพตำบล จัดทำป้ายคัดกรองไว้ที่ OPD/ ER ทั้งในเวลาและนอกเวลา
2. ทุกโรงพยาบาลกำหนดเส้นทางเคลื่อนย้ายผู้ป่วยที่เข้าเกณฑ์สอบสวนโรคและซ้อมการเคลื่อนย้ายผู้ป่วย
3. กำหนดห้องแยกผู้ป่วย (ห้องพิเศษ) และเตรียม Cohort Ward
4. กำหนดทีมงาน/ ฝึกซ้อมการใส่ชุด PPE และการทำลายเชื้อ
  - ทีมแพทย์รักษา                      - ทีมพยาบาล
  - ทีม Lab                                      - ทีมสอบสวนโรค
  - ทีมทำความสะอาด                      - ทีม IC ที่คอยกำกับ
5. จัดเตรียมยา เวชภัณฑ์ และทรัพยากร ให้เหมาะสมและเพียงพอ
6. หากพบผู้ที่เข้าเกณฑ์การสอบสวนโรคให้รักษาไว้ที่ รพ.นั้นๆ
7. ถ้าผู้ป่วย มีอาการหนักขึ้น ให้ส่งต่อตามระบบเดิม โดยต้องรับรักษากันในจังหวัด ถ้าจะออกนอกจังหวัดจะอยู่ในความรับผิดชอบของ เขตสุขภาพที่ 5/ กระทรวงสาธารณสุข
8. สำนักงานสาธารณสุขจังหวัดประจวบคีรีขันธ์ พัฒนาทีม CDCU การใช้ PPE, การทำลายเชื้อ, การสอบสวน, เก็บตัวอย่าง
9. ประชาสัมพันธ์เชิงรุกและการให้ข้อมูลแก่สาธารณะ
  - ให้ประชาชนมีการสวมใส่หน้ากากอนามัยชนิดผ้า ในกรณีเข้าไปที่มีคนจำนวนมาก ได้แก่ ตลาด ห้างสรรพสินค้า โรงภาพยนตร์ โรงพยาบาล รถตู้ รถแท็กซี่ เครื่องบิน เป็นต้น
  - การกำจัดหน้ากากอนามัย สำหรับประชาชนให้ใส่ในถุงพลาสติกมัดปากถุงให้แน่นแล้วนำไปให้รพ.สต.ในพื้นที่กำจัดที่เตาเผาขยะติดเชื้อ สำหรับหน่วยงาน ให้มีถังขยะติดเชื้อเพื่อทิ้งหน้ากากอนามัยที่ใช้แล้ว
  - ล้างมือด้วยสบู่บ่อยๆหรือ 70% แอลกอฮอล์แฮนด์เจล
  - กินร้อน ช้อนกลาง ใช้ของใช้ส่วนตัว ไม่ใช้ร่วมกับคนอื่น รวมทั้งคนในบ้านด้วยกัน
  - จัดทำและให้ข้อมูลวิทยุ, สื่อสาธารณะต่างๆ ตามระบบการสื่อสารของกระทรวงสาธารณสุข