



ศูนย์ปฏิบัติการภาวะฉุกเฉินด้านการแพทย์และสาธารณสุข สำนักงานสาธารณสุขจังหวัดพระนครศรีอยุธยา กรณี โรคติดเชื้อไวรัสโคโรนา 2019

ฉบับที่ 192 EOC ครั้งที่ 126 วันที่ 23 กรกฎาคม 2563 เวลา 09.00 น.

สถานการณ์ต่างประเทศ พบผู้ป่วยยืนยัน ใน 213 ประเทศ/

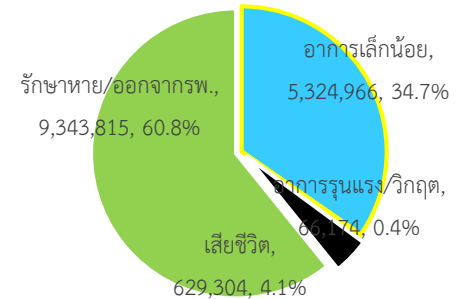
ดินแดน/2 เรือสำราญ ไม่พบประเทศ ดินแดนพบใหม่

พบผู้ป่วยทั่วโลก 15,364,259 ราย เสียชีวิต 629,304 ราย อัตราป่วยตาย ร้อยละ 4.1

รักษาหาย/ออกจาก รพ. 9,343,815 ราย ร้อยละ 60.8

ผู้ป่วยที่กำลังรักษา อาการเล็กน้อย ร้อยละ 34.7 อาการรุนแรง/วิกฤติ ร้อยละ 0.4

ลำดับประเทศ ที่พบโรคติดเชื้อไวรัสโคโรนา 2019 สูงสุด ดังนี้



ประเทศ/อื่นๆ	รวมป่วย	ป่วยใหม่	รวมเสียชีวิต	%	เสียชีวิตใหม่	รักษาหาย	%	อาการรุนแรง	อัตราป่วย 1M pop	อัตราตาย 1M pop	อัตราตรวจ 1M pop
สหรัฐอเมริกา	4,100,209	71,640	146,148	3.56	1,219	1,942,607	47.4	19,179	12,383	441	153,189
นิวยอร์ก	436,576	823	32,617	7.47	15						
แคลิฟอร์เนีย	422,313	12,137	8,045	1.90	156						
บราซิล	2,231,871	65,339	82,890	3.71	1,293	1,532,138	68.6	8,318	10,496	390	23,095
อินเดีย	1,239,684	45,599	29,890	2.41	1,120	784,266	63.3	8,944	898	22	10,664
รัสเซีย	789,190	5,862	12,745	1.61	165	572,053	72.5	2,300	5,408	87	176,132
แอฟริกาใต้	394,948	13,150	5,940	1.50	572	229,175	58.0	539	6,654	100	43,562
เปรู	366,550	4,463	17,455	4.76	188	252,246	68.8	1,351	11,108	529	64,665
เม็กซิโก	356,255	6,859	40,400	11.34	915	227,165	63.8	3,812	2,761	313	6,552
ชิลี	336,402	1,719	8,722	2.59	45	309,241	91.9	1,688	17,589	456	75,593
สเปน	314,631	1,357	28,426	9.03	2	N/A	N/A	617	6,729	608	135,188
สหราชอาณาจักร	296,377	560	45,501	15.35	79	N/A	N/A	142	4,364	670	202,677
ประเทศกลุ่ม ASEAN											
อินโดนีเซีย	91,751	1,882	4,459	4.86	139	50,255	54.8		335	16	4,688
ฟิลิปปินส์	72,269	1,594	1,843	2.55	6	23,623	32.7	351	659	17	11,095
สิงคโปร์	48,744	310	27	0.06		44,795	91.9		8,328	5	199,904
มาเลเซีย	8,831	16	123	1.39		8,566	97.0	5	273	4	27,862
ไทย	3,261	6	58	1.78		3,105	95.2	1	47	1	9,817
เวียดนาม	408	7		0.00		365	89.5	1	4		2,824
พม่า	343	2	6	1.75		280	81.6		6	0	1,941
กัมพูชา	197			0.00		140	71.1	1	12		3,190
บรูไน	141		3	2.13		138	97.9		322	7	84,661
ลาว	19			0.00		19	100		3		3,272

เขตติดโรคติดต่ออันตราย

1. สาธารณรัฐอิตาลี 2. สาธารณรัฐอิสลามอิหร่าน

3. มาเลเซีย 4. ราชอาณาจักรกัมพูชา 5. สาธารณรัฐประชาธิปไตยประชาชนลาว 6. สาธารณรัฐอินโดนีเซีย 7. สาธารณรัฐแห่งสหภาพพม่า

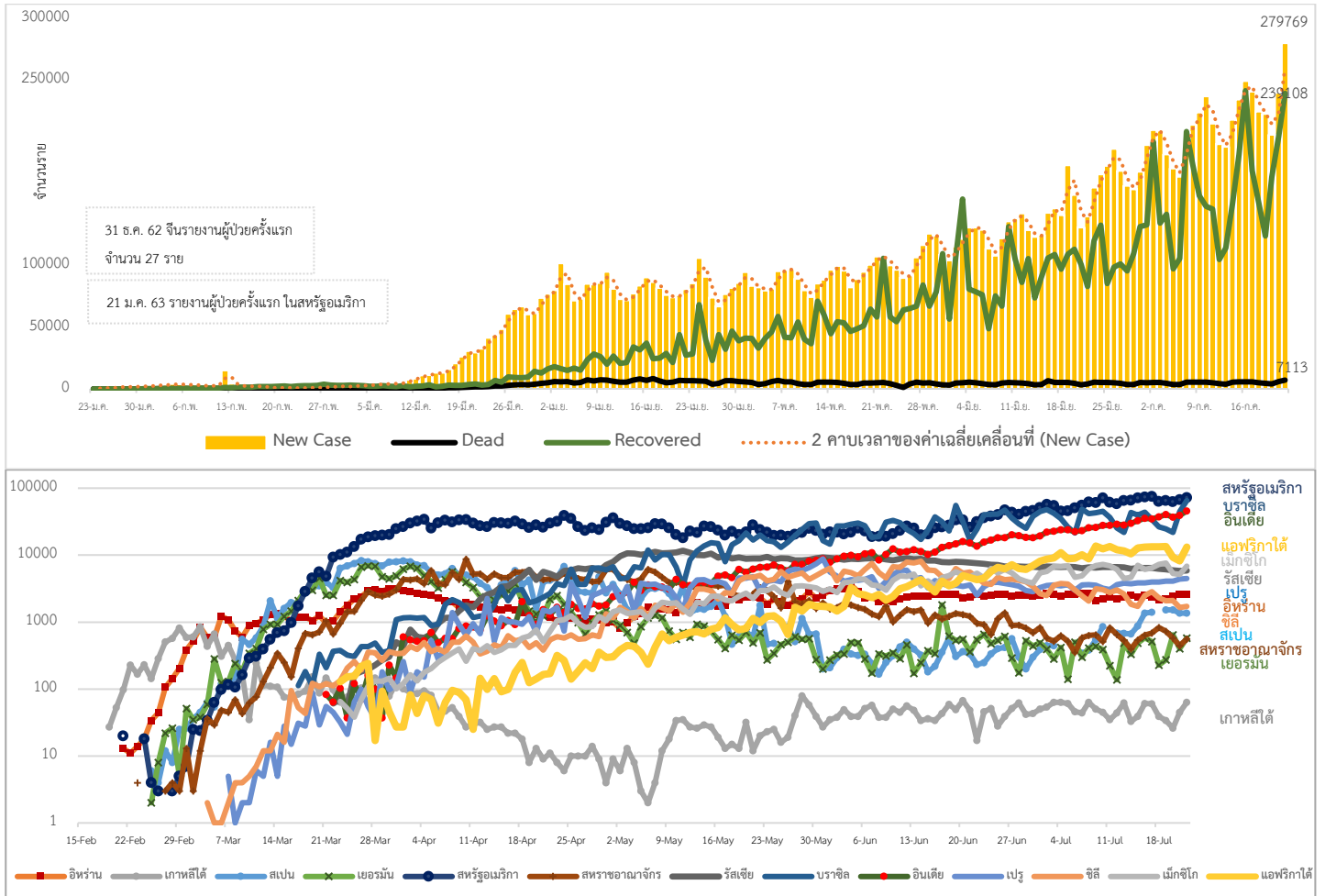
*เขตติดโรคติดต่ออันตราย ฉบับที่ 3 (ประกาศกระทรวงสาธารณสุข เรื่อง ยกเลิกท้องที่นอกราชอาณาจักรที่เป็นเขตติดโรคติดต่ออันตรายกรณีโรคติดเชื้อไวรัสโคโรนา

2019 หรือโรคโควิด 19 (Coronavirus Disease 2019 (COVID-19)) พ.ศ.2563

ประกาศยกเลิกสาธารณรัฐเกาหลี (Republic of Korea) และสาธารณรัฐประชาชนจีน (People's Republic of China) รวมถึงเขตบริหารพิเศษมาเก๊า (Macao)

และเขตบริหารพิเศษฮ่องกง (Hong Kong) จากการเป็นท้องที่นอกราชอาณาจักรที่เป็นเขตติดโรคติดต่ออันตราย

แนวโน้มจำนวนผู้ป่วย ผู้รักษาหาย/ออกจากโรงพยาบาลและผู้เสียชีวิต รายใหม่ โรคติดเชื้อไวรัสโคโรนา 2019 ทั่วโลก



ประเด็นข่าวที่น่าสนใจ ณ วันที่ 22 กรกฎาคม 2563

สาธารณรัฐประชาธิปไตยประชาชนลาว : โดยกระทรวงสาธารณสุข รายงานการดำเนินงานเฝ้าระวังการแพร่ระบาดของ การติดเชื้อไวรัสโคโรนา 2019 ยังเข้มงวดสำหรับผู้เดินทางเข้ามาในประเทศเพื่อหลีกเลี่ยงการระบาดระลอกที่ 2 ถึงแม้ว่าไม่พบผู้ติดเชื้อรายใหม่มานานกว่า 3 เดือน ยังคงดำเนินมาตรการกักโรคผู้เดินทางเข้าประเทศนาน 14 วันโดยกลุ่มคนเหล่านี้จะถูกส่งตัวไปยังศูนย์กักตัวที่ต่างๆ และมีการตรวจวัดอุณหภูมิร่างกายของทุกคนที่เดินทางเข้าประเทศที่ช่องทางด่านตรวจคนเข้าเมืองทุกแห่ง

เนปาล : จะเปิดเที่ยวบินเชิงพาณิชย์ทั้งภายในประเทศและต่างประเทศตั้งแต่วันที่ 17 สิงหาคม 2563 และกระทรวงการท่องเที่ยวระบุว่า สายการบินจะต้องปฏิบัติตามกฎระเบียบด้านความปลอดภัยอย่างเคร่งครัด

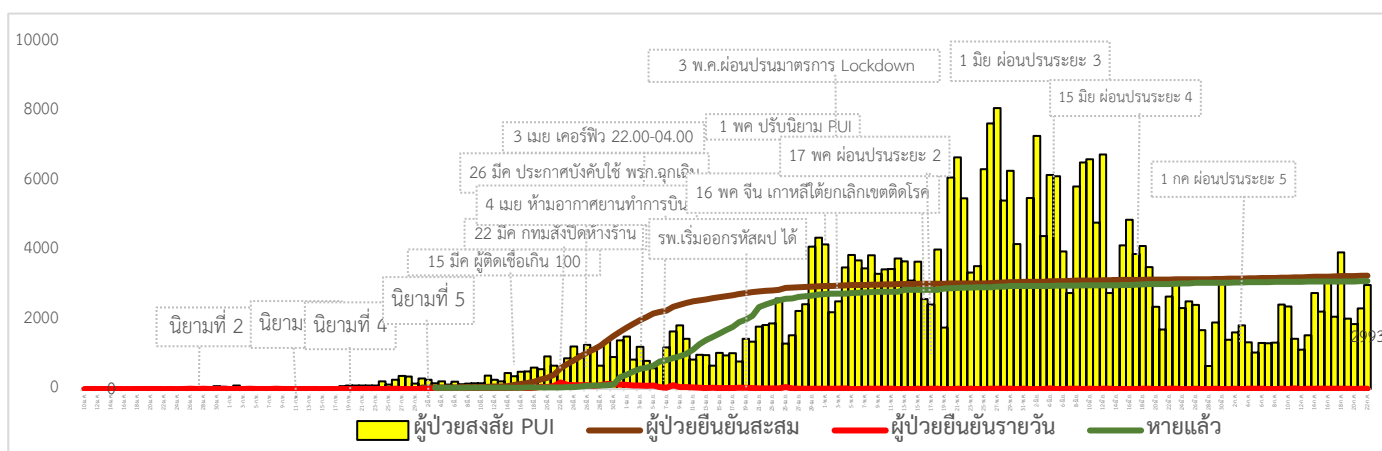
สาธารณรัฐประชาชนจีน : เขตปกครองพิเศษฮ่องกง โรงพยาบาลในฮ่องกง อยู่ในสภาวะใกล้ถึงขีดจำกัดในการดูแลผู้ป่วย หลังจากต้องรับมือกับการแพร่ระบาดรอบใหม่ของโรคติดเชื้อไวรัสโคโรนา 2019 ที่พบผู้ติดเชื้อรายใหม่เพิ่มขึ้นเฉลี่ยวันละ

มากกว่า 50 คน โรงพยาบาลหลายแห่ง ตัดสินใจปรับลดบริการและการผ่าตัดที่ไม่จำเป็น ร้อยละ 77 ของเตียงในห้องแยกผู้ป่วย ถูกใช้เพื่อดูแลผู้ป่วยติดเชื้อไวรัสโคโรนา 2019 ส่วนที่เหลือประมาณ ร้อยละ 20 ต้องสงวนไว้ให้กับการดูแลคนไข้กรณีฉุกเฉิน

ไทย : ศูนย์บริหารสถานการณ์การแพร่ระบาดของโรคติดเชื้อไวรัสโคโรนา 2019 (ศบค.) โดย นายกรัฐมนตรี และรัฐมนตรีว่าการกระทรวงกลาโหม เป็นประธาน มีมติให้ต่อพระราชกำหนดการบริหารราชการในสถานการณ์ฉุกเฉิน ออกไปอีกหนึ่งเดือน ระหว่าง 1-31 สิงหาคม 2563 เป็นที่เรียบร้อย

- กรมควบคุมโรค ร่วมกับสภาอุตสาหกรรมแห่งประเทศไทย ดำเนินโครงการสถานประกอบการต้านโรค ติดเชื้อไวรัสโคโรนา 2019 ในฐานวิถีใหม่ เพื่อลดการติดเชื้อ เนื่องจากผู้ป่วยร้อยละ 80 เป็นกลุ่มคนวัยทำงาน โดยเลือกโรงงาน 3 แห่ง เป็นต้นแบบ และขยายผลเพื่อควบคุมป้องกันการติดเชื้อในกลุ่มพนักงานสถานประกอบการและครอบครัวทั่วประเทศ
- กรมอนามัย โดยศูนย์อนามัยที่ 2 พิษณุโลก ร่วมกับ ครุניתะกลุ่มที่ชะหน่อ ศูนย์การศึกษาครอบครัวและการศึกษาตามอัธยาศัยอำเภอท่าสองยาง เขียวเสริมพลัง การดำเนินงานของสถานศึกษาระหว่างเปิดภาคเรียนในการป้องกันแพร่ระบาดของโรคติดเชื้อไวรัสโคโรนา 2019 ณ ศูนย์การเรียนรู้ชุมชนชาวไทยภูเขา แม่ฟ้าหลวง บ้านที่มูโกะทะ ตำบลแม่สอง อำเภอท่าสองยาง จังหวัดตาก

สถานการณ์การคัดกรองผู้ป่วยสงสัยโรคติดเชื้อไวรัสโคโรนา 2019 ในประเทศไทย



วันที่ 22 มิถุนายน 2563 ณ เวลา 18.00 น. พบผู้ป่วยที่มีอาการตามนิยามเฝ้าระวังโรครายใหม่ จำนวน 2,993 ราย คัดกรองผู้ที่เดินทางเข้า-ออกระหว่างประเทศสะสม 2,313 ราย เข้ารับการรักษาที่โรงพยาบาลด้วยตนเองสะสม 353,429 ราย (โรงพยาบาลเอกชน 108,757 ราย โรงพยาบาลรัฐ 244,672 ราย)

สถานการณ์แพร่ระบาดของโรคโควิด-19 ประจำวัน ว่า ประเทศไทยพบจำนวน ผู้ติดเชื้อรายใหม่เพิ่ม 6 ราย ยอดผู้ป่วยสะสม 3,261 ราย ไม่พบผู้เสียชีวิตเพิ่ม รวมยอดผู้เสียชีวิต 58 ราย ผู้ป่วยที่รักษาหายแล้ว 3,105 ราย ยังคงรักษาตัวอยู่ในโรงพยาบาล 98 ราย ผู้เดินทางมาจากต่างประเทศ คัดกรอง ณ ด่านฯ และเข้า สถานที่กักกัน (Quarantine)

- อียิปต์ 4 ราย ทั้งหมดเป็นนักศึกษาชายไทย เดินทางมาถึงไทยเมื่อวันที่ 8 กรกฎาคม (เป็นเที่ยวบินเดียวกับที่เคยมีรายงานก่อนหน้านี้แล้ว 11 ราย) เข้าพัก State Quarantine ที่จังหวัดชลบุรีและตรวจหาเชื้อในวันที่ 21 กรกฎาคม ผลตรวจพบเชื้อ
- สหรัฐอเมริกา 1 ราย เป็นหญิงไทย อายุ 36 ปี อาชีพพนักงานบริษัท เดินทางมาถึงไทยเมื่อวันที่ 10 กรกฎาคม เข้าพัก State Quarantine ที่กรุงเทพมหานคร และตรวจหาเชื้อในวันที่ 20 กรกฎาคมผลตรวจพบเชื้อ ไม่มีอาการ
- เยอรมัน 1 ราย เป็นหญิงไทย อายุ 57 ปี อาชีพแม่บ้านเดินทางมาถึงไทยเมื่อวันที่ 16 กรกฎาคมเข้าพัก State Quarantine ที่กรุงเทพมหานคร และตรวจหาเชื้อในวันที่ 20 กรกฎาคม ผลตรวจพบเชื้อ ไม่มีอาการ

ผลงานการคัดกรองผู้ป่วยสงสัยโรคติดเชื้อไวรัสโคโรนา 2019 ในจังหวัดประจวบคีรีขันธ์

1.กิจกรรมการเฝ้าระวัง ค้นหาผู้ป่วยสงสัยโรคติดเชื้อไวรัสโคโรนา 2019 และการทำ Home Quarantine ในพื้นที่

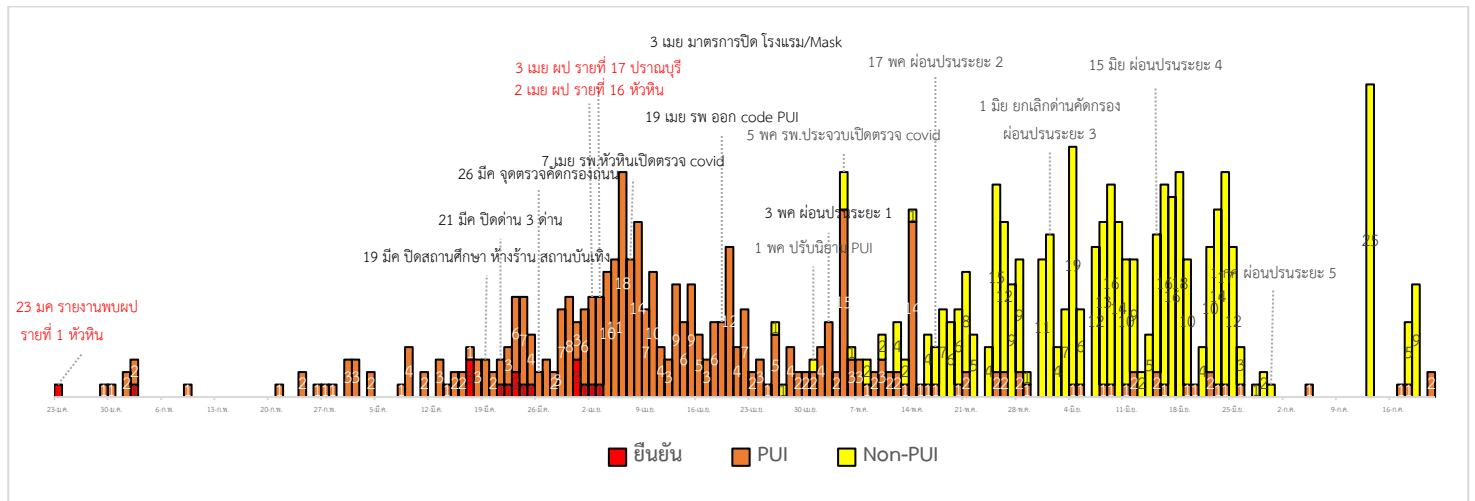
1.1 การเฝ้าระวังในผู้ที่เดินทางมาจากเขตติดโรคและพื้นที่ระบาด ในจังหวัดประจวบคีรีขันธ์

จุดคัดกรองด่านพรมแดนสิงขร อำเภอเมืองฯ วันที่ 22 กรกฎาคม คัดกรองผู้ขนส่งสินค้า ชาวไทย จำนวน 50 คน ยานพาหนะ จำนวน 24 คัน ไม่พบผู้มีอาการ สะสมคัดกรองตั้งแต่วันที่ 3 กรกฎาคม- 22 กรกฎาคม 2563 คัดกรองผู้ขนส่งสินค้าทั้งหมด 833 ราย ยานพาหนะทั้งหมด 393 คัน

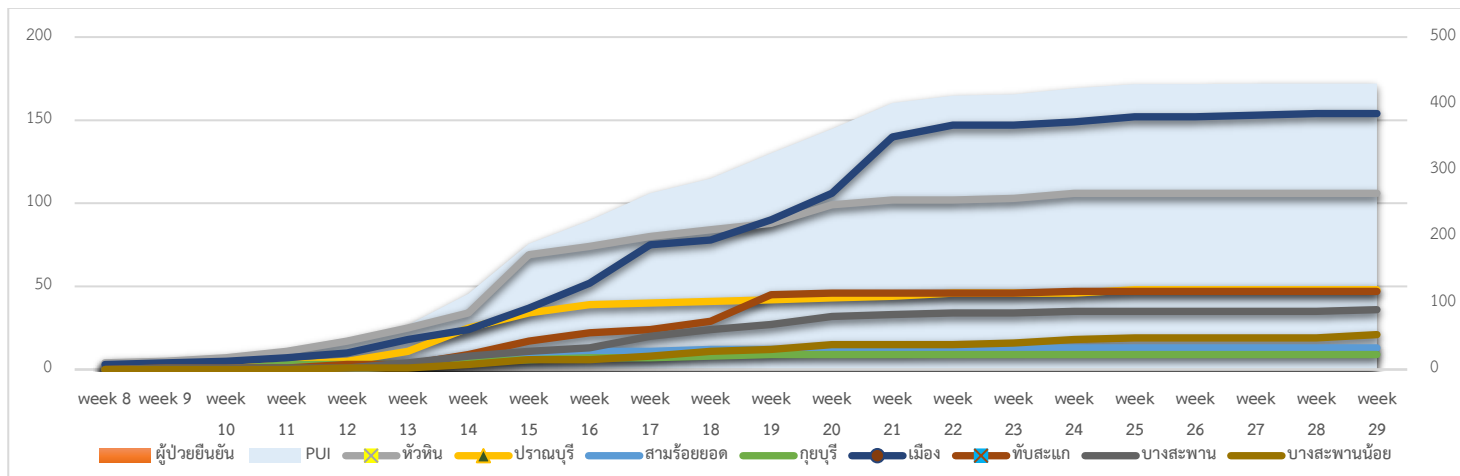
การคัดกรองชาวต่างชาติถูกกักที่สำนักงานตรวจคนเข้าเมืองประจวบคีรีขันธ์ (ด่านสิงขร)

สัญชาติ	จำนวนผู้ถูกกักกัน	อยู่ระหว่างเฝ้าระวัง	เฝ้าระวังครบ 14 วัน ยังคงกักกัน	ส่งตัวออกจากสถานกักกัน	หมายเหตุ
ปากีสถาน	19	0	18	1	- ผลการวัดอุณหภูมิ 22 กรกฎาคม 2563 ไม่มีอาการไข้
อุยกูร์	2	0	2	0	
อินเดีย	2	0	0	2	
เวียดนาม	1	0	0	1	
กัมพูชา	1	0	0	1	
เมียนมาร์	125	23	3	99	
รวม	150	23	23	104	

2.การติดตามเฝ้าระวัง ผู้ป่วยเข้าเกณฑ์สอบสวน (PUI) ผู้ป่วยยืนยันโรคติดเชื้อไวรัสโคโรนา 2019 จังหวัดประจวบคีรีขันธ์



แนวโน้มผู้ป่วยเข้าเกณฑ์สอบสวน (PUI) และ ผู้ป่วยยืนยันโรคติดเชื้อไวรัสโคโรนา 2019 รายอำเภอ สสสมรายสัปดาห์



การรับแจ้งผู้ป่วยเฝ้าระวังรายใหม่ ประจำวันที่ 22 กรกฎาคม 2563 PUI จำนวน 0 ราย Non-PUI จำนวน 0 ราย

อำเภอ	รายละเอียด	ผลตรวจ
-	-	-

สรุปผู้ป่วยเข้าเกณฑ์สอบสวนโรคติดเชื้อไวรัสโคโรนา 2019 จังหวัดประจวบคีรีขันธ์

ผู้ป่วยเข้าเกณฑ์สอบสวนโรค		ไม่พบเชื้อ	รอผลห้องปฏิบัติการ	รักษาอยู่	ออกจาก รพ.
รายใหม่	สะสม	434	0	0	434
0	434				

สรุปผู้ป่วยยืนยันโรคติดเชื้อไวรัสโคโรนา 2019 จังหวัดประจวบคีรีขันธ์

ผู้ป่วยยืนยันพบเชื้อ		รักษาอยู่	อาการรุนแรง	รักษาหาย/ออกจาก รพ.	เสียชีวิต
รายใหม่	สะสม	0	0	15	2
ไม่พบผู้ติดเชื้อรายใหม่เป็นวันที่ 111	17				

มาตรการภายในจังหวัดประจวบคีรีขันธ์

1. ทุกโรงพยาบาล/โรงพยาบาลส่งเสริมสุขภาพตำบล จัดทำป้ายคัดกรองไว้ที่ OPD/ ER ทั้งในเวลาและนอกเวลา
2. ทุกโรงพยาบาลกำหนดเส้นทางเคลื่อนย้ายผู้ป่วยที่เข้าเกณฑ์สอบสวนโรคและจัดการเคลื่อนย้ายผู้ป่วย
3. กำหนดห้องแยกผู้ป่วย (ห้องพิเศษ) และเตรียม Cohort Ward
4. กำหนดทีมงาน/ ฝึกซ้อมการใส่ชุด PPE และการทำลายเชื้อ
 - ทีมแพทย์รักษา
 - ทีมพยาบาล
 - ทีม Lab
 - ทีมสอบสวนโรค
 - ทีมทำความสะอาด
 - ทีม IC ที่คอยกำกับ
5. จัดเตรียมยา เวชภัณฑ์ และทรัพยากร ให้เหมาะสมและเพียงพอ
6. หากพบผู้ที่เข้าเกณฑ์การสอบสวนโรคให้รักษาไว้ที่ รพ.นั้นๆ

7. ถ้าผู้ป่วย มีอาการหนักขึ้น ให้ส่งต่อตามระบบเดิม โดยต้องรับรักษากันในจังหวัด ถ้าจะออกนอกจังหวัดจะอยู่ในความรับผิดชอบของ เขตสุขภาพที่ 5/ กระทรวงสาธารณสุข
8. สำนักงานสาธารณสุขจังหวัดประจวบคีรีขันธ์ พัฒนาทีม CDCU การใช้ PPE, การทำลายเชื้อ, การสอบสวน, เก็บตัวอย่าง
9. ประชาสัมพันธ์เชิงรุกและการให้ข้อมูลแก่สาธารณะ
 - ให้ประชาชนมีการสวมใส่หน้ากากอนามัยชนิดผ้า ในกรณีเข้าไปที่ที่มีคนจำนวนมาก ได้แก่ ตลาด ห้างสรรพสินค้า โรงภาพยนตร์ โรงพยาบาล รถตู้ รถแท็กซี่ เครื่องบิน เป็นต้น
 - การกำจัดหน้ากากอนามัย สำหรับประชาชนให้ใส่ในถุงพลาสติกมัดปากถุงให้แน่นแล้วนำไปให้รพ.สต.ในพื้นที่กำจัดที่เตาเผาขยะติดเชื้อ สำหรับหน่วยงาน ให้มีถังขยะติดเชื้อเพื่อทิ้งหน้ากากอนามัยที่ใช้แล้ว
 - ล้างมือด้วยสบู่บ่อยๆหรือ 70% แอลกอฮอล์แฮนด์เจล
 - กินร้อน ช้อนกลาง ใช้ของใช้ส่วนตัว ไม่ใช้ร่วมกับคนอื่น รวมทั้งคนในบ้านด้วยกัน
 - จัดทำและให้ข้อมูลวิทยุ, สื่อสาธารณะต่างๆ ตามระบบการสื่อสารของกระทรวงสาธารณสุข

ทีมตระหนักรู้สถานการณ์สำนักงานสาธารณสุขจังหวัดประจวบคีรีขันธ์