



# ศูนย์ปฏิบัติการภาวะฉุกเฉินด้านการแพทย์และสาธารณสุข สำนักงานสาธารณสุขจังหวัดประจวบคีรีขันธ์ กรณี โรคติดเชื้อไวรัสโคโรนา 2019

ฉบับที่ 197 EOC ครั้งที่ 127 วันที่ 28 กรกฎาคม 2563 เวลา 09.00 น.

สถานการณ์ต่างประเทศ พบผู้ป่วยยืนยัน ใน 213 ประเทศ/

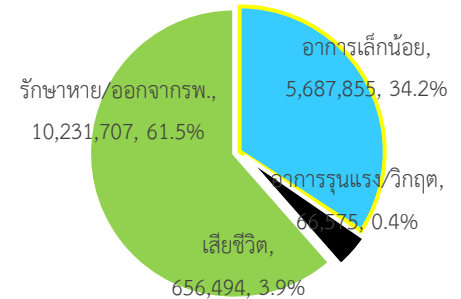
ดินแดน/2 เรือสำราญ ไม่พบประเทศ ดินแดนพบใหม่

พบผู้ป่วยทั่วโลก 16,642,631 ราย เสียชีวิต 656,494 ราย อัตราป่วยตาย ร้อยละ 3.9

รักษาหาย/ออกจาก รพ. 10,231,707 ราย ร้อยละ 61.5

ผู้ป่วยที่กำลังรักษา อาการเล็กน้อย ร้อยละ 34.2 อาการรุนแรง/วิกฤติ ร้อยละ 0.4

ลำดับประเทศ ที่พบโรคติดเชื้อไวรัสโคโรนา 2019 สูงสุด ดังนี้



ประเทศ/อื่นๆ	รวมป่วย	ป่วยใหม่	รวมเสียชีวิต	%	เสียชีวิตใหม่	รักษาหาย	%	อาการรุนแรง	อัตราป่วย 1M pop	อัตราตาย 1M pop	อัตราตรวจ 1M pop
สหรัฐอเมริกา	4,433,410	61,571	150,444	3.39	596	2,136,603	48.2	19,100	13,388	454	166,145
แคลิฟอร์เนีย	466,825	7,630	8,545	1.83	92						
นิวยอร์ก	440,462	577	32,708	7.43	19						
บราซิล	2,443,480	23,579	87,679	3.59	627	1,667,667	68.2	8,318	11,490	412	59,252
อินเดีย	1,482,503	46,484	33,448	2.26	636	953,189	64.3	8,944	1,074	24	12,170
รัสเซีย	818,120	5,635	13,354	1.63	85	603,329	73.7	2,300	5,606	92	185,981
แอฟริกาใต้	452,529	7,096	7,067	1.56	298	274,925	60.8	539	7,623	119	47,206
เม็กซิโก	390,516	5,480	43,680	11.19	306	251,505	64.4	3,922	3,027	339	7,118
เปรู	389,717	4,920	18,418	4.73	189	272,547	69.9	1,439	11,808	558	68,182
ชิลี	347,923	2,133	9,187	2.64	75	319,954	92.0	1,555	18,189	480	80,829
สเปน	325,862	2,120	28,434	8.73		N/A	N/A	617	6,969	608	135,187
สหราชอาณาจักร	300,111	685	45,759	15.25	7	N/A	N/A	104	4,419	674	220,601
<b>ประเทศกลุ่ม ASEAN</b>											
อินโดนีเซีย	100,303	1,525	4,838	4.82	57	58,173	58.0		366	18	5,095
ฟิลิปปินส์	82,040	1,657	1,945	2.37	16	26,446	32.2	351	748	18	12,398
สิงคโปร์	50,838	469	27	0.05		45,692	89.9		8,685	5	199,883
มาเลเซีย	8,904	7	124	1.39		8,601	96.6		275	4	28,944
ไทย	3,295	4	58	1.76		3,111	94.4	1	47	1	9,816
เวียดนาม	431	11		0.00		365	84.7		4		2,823
พม่า	350		6	1.71		292	83.4		6	0	2,047
กัมพูชา	225			0.00		143	63.6	1	13		3,496
บรูไน	141		3	2.13		138	97.9		322	7	84,650
ลาว	20			0.00		19	95.0		3		3,553

## เขตติดโรคติดต่ออันตราย

1.สาธารณรัฐอิตาลี 2.สาธารณรัฐอิสลามอิหร่าน

3.มาเลเซีย 4.ราชอาณาจักรกัมพูชา 5.สาธารณรัฐประชาธิปไตยประชาชนลาว 6.สาธารณรัฐอินโดนีเซีย 7.สาธารณรัฐแห่งสหภาพพม่า

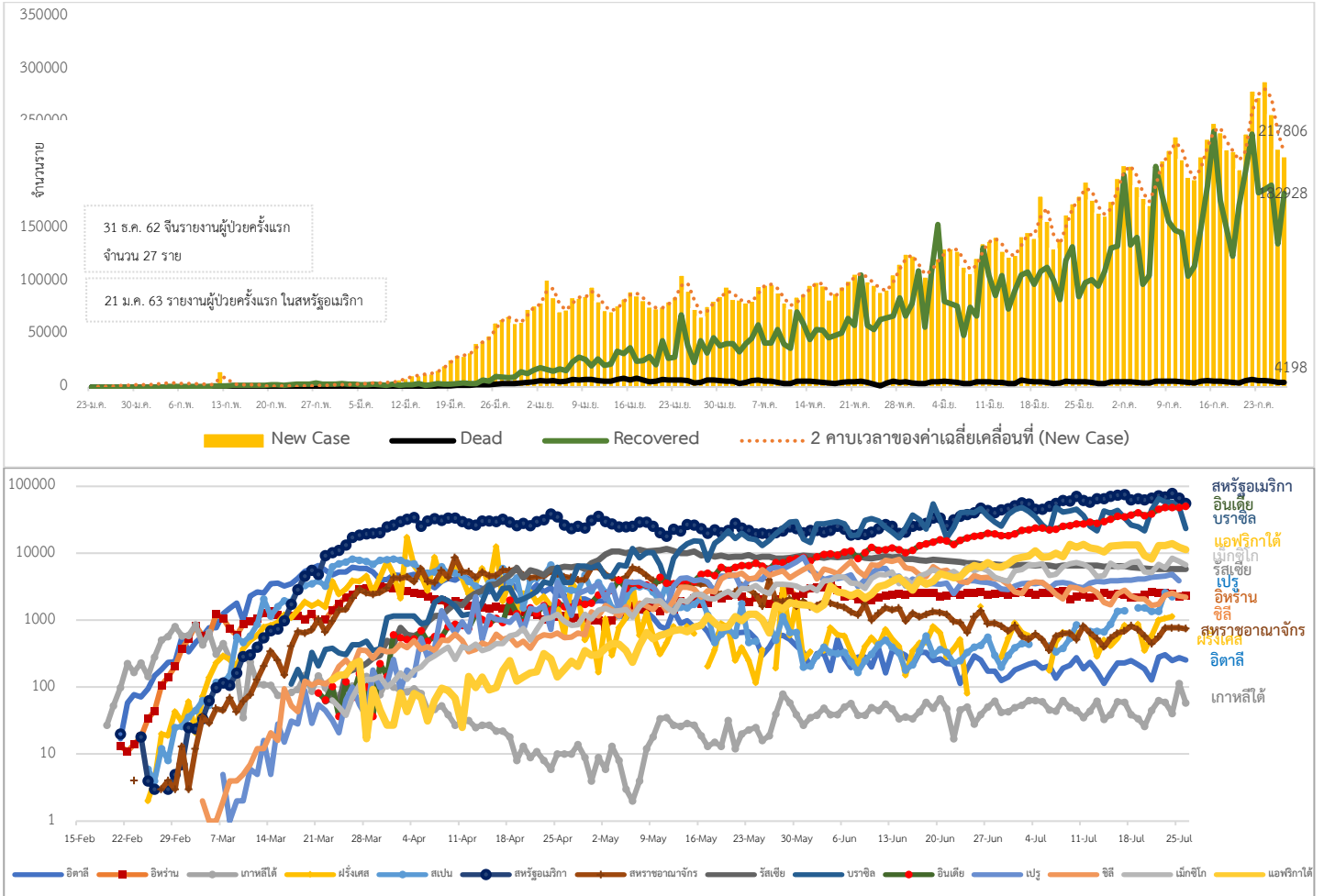
\*เขตติดโรคติดต่ออันตราย ฉบับที่ 3 (ประกาศกระทรวงสาธารณสุข เรื่อง ยกเลิกท้องถิ่นนอกราชอาณาจักรที่เป็นเขตติดโรคติดต่ออันตรายกรณีโรคติดเชื้อไวรัสโคโรนา

2019 หรือโรคโควิด 19 (Coronavirus Disease 2019 (COVID-19)) พ.ศ.2563

ประกาศยกเลิกสาธารณรัฐเกาหลี (Republic of Korea) และสาธารณรัฐประชาชนจีน (People's Republic of China) รวมถึงเขตบริหารพิเศษมาเก๊า (Macao)

และเขตบริหารพิเศษฮ่องกง (Hong Kong) จากการเป็นท้องถิ่นนอกราชอาณาจักรที่เป็นเขตติดโรคติดต่ออันตราย

แนวโน้มจำนวนผู้ป่วย ผู้รักษาหาย/ออกจากโรงพยาบาลและผู้เสียชีวิต รายใหม่ โรคติดเชื้อไวรัสโคโรนา 2019 ทั่วโลก



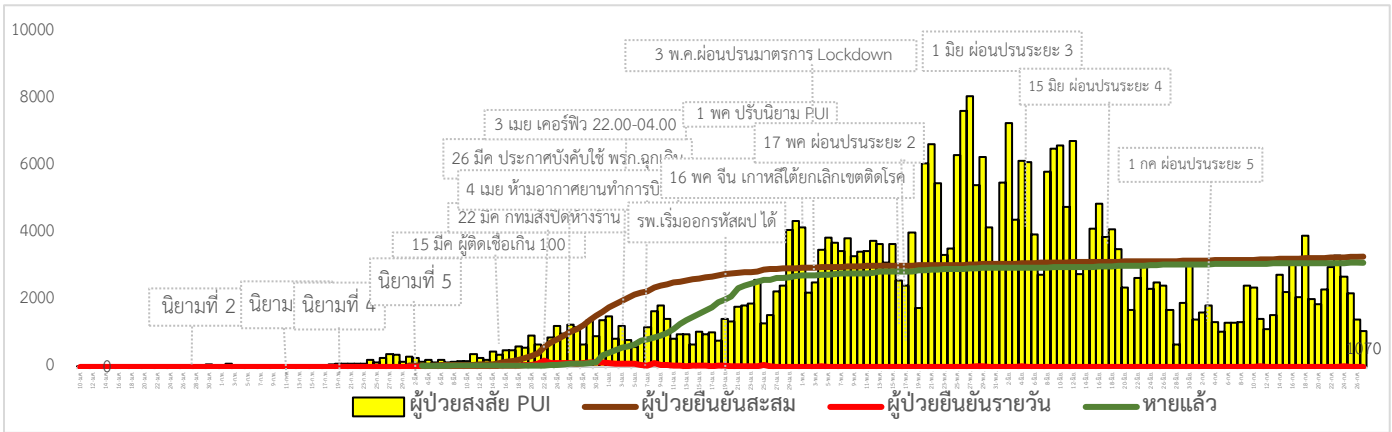
ประเด็นข่าวที่น่าสนใจ ณ วันที่ 27 กรกฎาคม 2563

สาธารณรัฐสังคมนิยมเวียดนาม : ทางการเวียดนามได้ประกาศมาตรการเข้มงวดที่ชายหาดในเมืองดานัง ประเทศเวียดนาม หลังพบผู้ป่วยโรคติดเชื้อไวรัสโคโรนา 2019 เป็นรายที่ 2 ในรอบ 2 วัน ซึ่งถือเป็นการแพร่ระบาดภายในประเทศเป็นครั้งแรกในรอบ 3 เดือน โดยทางการเมืองดานัง ได้ประกาศห้ามการรวมตัวกันเกินกว่า 30 คน ในที่สาธารณะ รวมทั้งสั่งห้ามการแข่งขันกีฬาทั้งหมด ห้ามการแสดงวัฒนธรรม และกิจกรรมทางศาสนาทั้งหมดในเมืองดานัง ขณะที่สวนสนุก ร้านอาหาร บาร์ และคลับ ทั้งหมด ถูกสั่งปิด นอกจากนี้ยังมีการประกาศคำแนะนำให้ประชาชนใช้มาตรการเว้นระยะห่างทางสังคม สวมหน้ากาก และล้างมือเป็นประจำ

ราชอาณาจักรกัมพูชา : กระทรวงสาธารณสุขกัมพูชา แถลงจะระงับเที่ยวบินทั้งหมดจากประเทศมาเลเซียและอินโดนีเซีย เพื่อลดการแพร่ระบาดของโรคติดเชื้อไวรัสโคโรนา 2019 โดยจะมีผลตั้งแต่วันที่ 1 สิงหาคมเป็นต้นไป

ไทย : กระทรวงสาธารณสุข โดยนพ.ณรงค์ สายวงศ์ รองปลัดกระทรวงสาธารณสุข ได้เปิดห้องปฏิบัติการตรวจหาเชื้อก่อโรคไวรัสโคโรนา 2019 ที่โรงพยาบาลสมเด็จพระยุพราช (รพร.) สว่างแดนดิน จ.สกลนคร สำหรับห้องปฏิบัติการ รพร.สว่างแดนดิน เป็นห้องปฏิบัติการต้นแบบแห่งแรกของโรงพยาบาลสมเด็จพระยุพราช และโรงพยาบาลชุมชนของกระทรวงสาธารณสุข เพื่อสนองพระบรมราโชบายในการดูแลสุขภาพพสกนิกรด้วยคุณภาพและอย่างทั่วถึงจากโรคระบาดในครั้งนี้

### สถานการณ์การคัดกรองผู้ป่วยสงสัยโรคติดเชื้อไวรัสโคโรนา 2019 ในประเทศไทย



วันที่ 27 มิถุนายน 2563 ณ เวลา 18.00 น. พบผู้ป่วยที่มีอาการตามนิยามเฝ้าระวังโรครายใหม่ จำนวน 1,070 ราย คัดกรองผู้ที่เดินทางเข้า-ออกระหว่างประเทศสะสม 2,435 ราย เข้ารับการรักษาที่โรงพยาบาลด้วยตนเองสะสม 364,016 ราย (โรงพยาบาลเอกชน 113,313ราย โรงพยาบาลรัฐ 250,703 ราย)

สถานการณ์โควิด-19 ในไทยว่ามีผู้ติดเชื้อรายใหม่เพิ่มขึ้น 4 รายในสถานที่กักตัวของรัฐ ทำให้มียอดผู้ป่วยสะสม 3,295 ราย เป็นผู้ติดเชื้อในประเทศ 2,444 ราย และในสถานที่กักตัวของรัฐ 358 ราย หายป่วยสะสม 3,111 ราย ผู้ป่วยรักษาในโรงพยาบาล 126 ราย ยอดผู้เสียชีวิตสะสมคงที่ 58 ราย

ผู้เดินทางมาจากต่างประเทศ คัดกรอง ณ ด่านฯ และเข้า สถานที่กักกัน (Quarantine)

**สหรัฐอเมริกา** 3 ราย รายแรก เป็นนักท่องเที่ยวหญิงไทย อายุ 44 ปี เดินทางมาถึงไทยเมื่อวันที่ 20 กรกฎาคม เข้าพัก State Quarantine ที่จังหวัดชลบุรี และตรวจหาเชื้อในวันที่ 25 ก.ค. ผลตรวจพบเชื้อ ไม่มีอาการ

อีกสองราย เป็นนักศึกษาชายไทย อายุ 25 ปี และนักศึกษาหญิงไทย อายุ 21 ปี เดินทางมาถึงไทยเมื่อวันที่ 25 กรกฎาคม โดยผ่านการคัดกรอง ณ ด่านควบคุมโรค พบว่ามีอาการเข้าเกณฑ์ PUI คือ ผู้ป่วยชาย มีอาการไข้และเจ็บคอ และผู้ป่วยหญิงมีอาการไข้และจมูกไม่ได้กลิ่น จึงตรวจหาเชื้อในวันที่ 25 กรกฎาคม ผลตรวจพบเชื้อ

**ไต้หวัน** 1 ราย เป็นชายไทย อายุ 30 ปี อาชีพพนักงานโรงงาน เดินทางมาถึงไทยเมื่อวันที่ 21 กรกฎาคม เข้าพัก State Quarantine ที่กรุงเทพมหานคร และตรวจหาเชื้อในวันที่ 25 กรกฎาคม ผลตรวจพบเชื้อ พบว่ามีอาการถ่ายเหลว

### ผลงานการคัดกรองผู้ป่วยสงสัยโรคติดเชื้อไวรัสโคโรนา 2019 ในจังหวัดประจวบคีรีขันธ์

1.กิจกรรมการเฝ้าระวัง ค้นหาผู้ป่วยสงสัยโรคติดเชื้อไวรัสโคโรนา 2019 และการทำ Home Quarantine ในพื้นที่

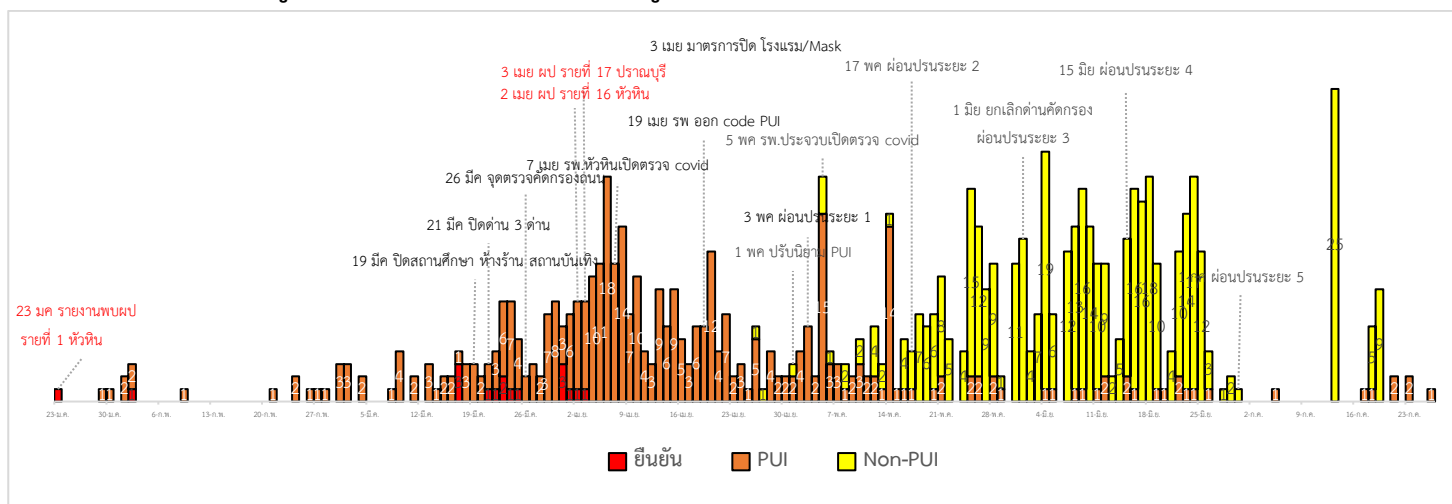
1.1 การเฝ้าระวังในผู้ที่เดินทางมาจากเขตติดโรคและพื้นที่ระบาด ในจังหวัดประจวบคีรีขันธ์

จุดคัดกรองด่านพรมแดนสิงขร อำเภอเมืองฯ วันที่ 27 กรกฎาคม คัดกรองผู้ขนส่งสินค้า ชาวไทย จำนวน 42 คน ยานพาหนะจำนวน 19 คัน ไม่พบผู้มีอาการ สะสมคัดกรองตั้งแต่วันที่ 3 กรกฎาคม- 27 กรกฎาคม 2563 คัดกรองผู้ขนส่งสินค้าทั้งหมด 1,106 ราย ยานพาหนะทั้งหมด 530 คัน

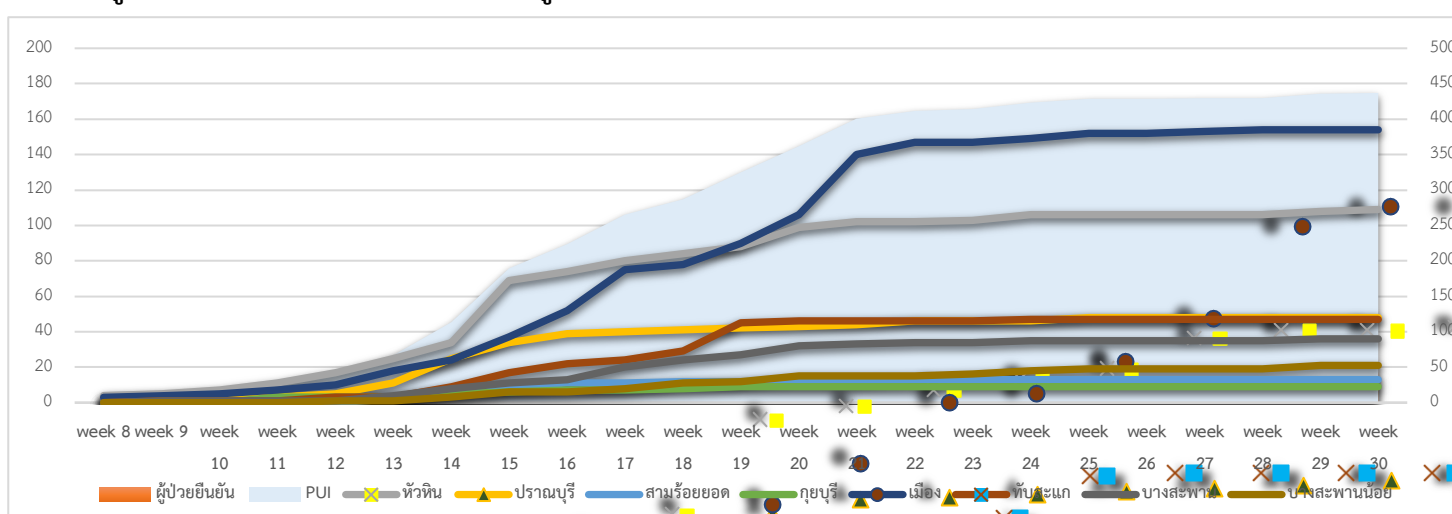
การคัดกรองชาวต่างชาติที่ถูกกักที่สำนักงานตรวจคนเข้าเมืองประจวบคีรีขันธ์ (ด่านสิงขร)

สัญชาติ	จำนวนผู้ถูกกักกัน	อยู่ระหว่างเฝ้าระวัง	เฝ้าระวังครบ 14 วัน ยังคงกักกัน	ส่งตัวออกจากสถานกักกัน	หมายเหตุ
ปากีสถาน	19	0	18	1	- ผลการวัดอุณหภูมิ 27 กรกฎาคม 2563 ไม่มีอาการไข้
อุยกูร์	2	0	2	0	
อินเดีย	2	0	0	2	
เวียดนาม	1	0	0	1	
กัมพูชา	1	0	0	1	
เมียนมา	147	45	3	99	
<b>รวม</b>	<b>172</b>	<b>45</b>	<b>23</b>	<b>104</b>	

2.การติดตามเฝ้าระวัง ผู้ป่วยเข้าเกณฑ์สอบสวน (PUI) ผู้ป่วยยืนยันโรคติดเชื้อไวรัสโคโรนา 2019 จังหวัดประจวบคีรีขันธ์



แนวโน้มผู้ป่วยเข้าเกณฑ์สอบสวน (PUI) และ ผู้ป่วยยืนยันโรคติดเชื้อไวรัสโคโรนา 2019 รายอำเภอ สะสมรายสัปดาห์



การรับแจ้งผู้ป่วยเฝ้าระวังรายใหม่ ประจำวันที่ 27 กรกฎาคม 2563 PUI จำนวน 0 ราย Non-PUI จำนวน 0 ราย

อำเภอ	รายละเอียด	ผลตรวจ
-	-	-

สรุปผู้ป่วยเข้าเกณฑ์สอบสวนโรคติดเชื้อไวรัสโคโรนา 2019 จังหวัดประจวบคีรีขันธ์

ผู้ป่วยเข้าเกณฑ์สอบสวนโรค		ไม่พบเชื้อ	รอผลห้องปฏิบัติการ	รักษาอยู่	ออกจาก รพ.
รายใหม่	สะสม	437	0	0	437
0	437				

สรุปผู้ป่วยยืนยันโรคติดเชื้อไวรัสโคโรนา 2019 จังหวัดประจวบคีรีขันธ์

ผู้ป่วยยืนยันพบเชื้อ		รักษาอยู่	อาการรุนแรง	รักษาหาย/ออกจาก รพ.	เสียชีวิต
รายใหม่	สะสม	0	0	15	2
ไม่พบผู้ติดเชื้อรายใหม่เป็นวันที่ 116	17				

มาตรการภายในจังหวัดประจวบคีรีขันธ์

1. ทุกโรงพยาบาล/โรงพยาบาลส่งเสริมสุขภาพตำบล จัดทำป้ายคัดกรองไว้ที่ OPD/ ER ทั้งในเวลาและนอกเวลา
2. ทุกโรงพยาบาลกำหนดเส้นทางเคลื่อนย้ายผู้ป่วยที่เข้าเกณฑ์สอบสวนโรคและซุ่มการเคลื่อนย้ายผู้ป่วย
3. กำหนดห้องแยกผู้ป่วย (ห้องพิเศษ) และเตรียม Cohort Ward
4. กำหนดทีมงาน/ ฝึกซ้อมการใส่ชุด PPE และการทำลายเชื้อ
  - ทีมแพทย์รักษา           - ทีมพยาบาล
  - ทีม Lab                   - ทีมสอบสวนโรค
  - ทีมทำความสะอาด       - ทีม IC ที่คอยกำกับ
5. จัดเตรียมยา เวชภัณฑ์ และทรัพยากร ให้เหมาะสมและเพียงพอ
6. หากพบผู้ที่เข้าเกณฑ์การสอบสวนโรคให้รักษาไว้ที่ รพ.นั้นๆ
7. ถ้าผู้ป่วย มีอาการหนักขึ้น ให้ส่งต่อตามระบบเดิม โดยต้องรับรักษาภายในจังหวัด ถ้าจะออกนอกจังหวัดจะอยู่ในความรับผิดชอบของ เขตสุขภาพที่ 5/ กระทรวงสาธารณสุข
8. สำนักงานสาธารณสุขจังหวัดประจวบคีรีขันธ์ พัฒนาทีม CDCU การใช้ PPE, การทำลายเชื้อ, การสอบสวน, เก็บตัวอย่าง
9. ประชาสัมพันธ์เชิงรุกและการให้ข้อมูลแก่สาธารณะ
  - ให้ประชาชนมีการสวมใส่หน้ากากอนามัยชนิดผ้า ในกรณีเข้าไปที่ที่มีคนจำนวนมาก ได้แก่ ตลาด ห้างสรรพสินค้า โรงภาพยนตร์ โรงพยาบาล รถตู้ รถแท็กซี่ เครื่องบิน เป็นต้น
  - การกำจัดหน้ากากอนามัย สำหรับประชาชนให้ใส่ในถุงพลาสติกมัดปากถุงให้แน่นแล้วนำไปให้รพ.สต.ในพื้นที่กำจัดที่เตาเผาขยะติดเชื้อ สำหรับหน่วยงาน ให้มีถังขยะติดเชื้อเพื่อทิ้งหน้ากากอนามัยที่ใช้แล้ว
  - ล้างมือด้วยสบู่บ่อยๆหรือ 70% แอลกอฮอล์แฮนด์เจล
  - กินร้อน ช้อนกลาง ใช้ของใช้ส่วนตัว ไม่ใช้ร่วมกับคนอื่น รวมทั้งคนในบ้านด้วยกัน
  - จัดทำและให้ข้อมูลวิทยุ, สื่อสาธารณะต่างๆ ตามระบบการสื่อสารของกระทรวงสาธารณสุข

ทีมตระหนักรู้สถานการณ์สำนักงานสาธารณสุขจังหวัดประจวบคีรีขันธ์