



# ศูนย์ปฏิบัติการภาวะฉุกเฉินด้านการแพทย์และสาธารณสุข สำนักงานสาธารณสุขจังหวัดประจวบคีรีขันธ์ กรณี โรคติดเชื้อไวรัสโคโรนา 2019

ฉบับที่ 208 EOC ครั้งที่ 129 วันที่ 8 สิงหาคม 2563 เวลา 09.00 น.

สถานการณ์ต่างประเทศ พบผู้ป่วยยืนยัน ใน 213 ประเทศ/

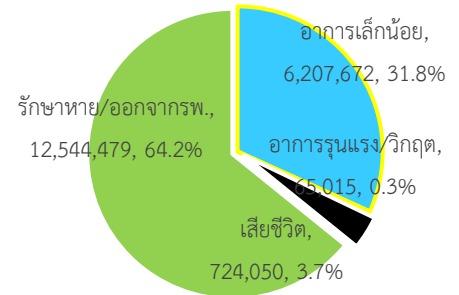
ดินแดน/2 เรือสำราญ ไม่พบประเทศ ดินแดนพบใหม่

พบผู้ป่วยทั่วโลก 19,541,216 ราย เสียชีวิต 724,050 ราย อัตราป่วยตาย ร้อยละ 3.7

รักษาหาย/ออกจาก รพ. 12,544,479 ราย ร้อยละ 64.2

ผู้ป่วยที่กำลังรักษา อาการเล็กน้อย ร้อยละ 31.8 อาการรุนแรง/วิกฤติ ร้อยละ 0.3

ลำดับประเทศ ที่พบโรคติดเชื้อไวรัสโคโรนา 2019 สูงสุด ดังนี้



ประเทศ/อื่นๆ	รวมป่วย	ป่วยใหม่	รวมเสียชีวิต	%	เสียชีวิตใหม่	รักษาหาย	%	อาการรุนแรง	อัตราป่วย 1M pop	อัตราตาย 1M pop	อัตราตรวจ 1M pop
สหรัฐอเมริกา	5,095,524	63,246	164,094	3.22	1,290	2,616,967	51.4	18,051	15,385	495	192,922
แคลิฟอร์เนีย	549,154	7,904	10,209	1.86	188						
ฟลอริดา	518,075	7,686	7,927	1.53	180						
บราซิล	2,967,064	49,502	99,702	3.36	1,058	2,068,394	69.7	8,318	13,949	469	62,084
อินเดีย	2,086,864	61,455	42,578	2.04	940	1,427,669	68.4	8,944	1,511	31	16,497
รัสเซีย	877,135	5,241	14,725	1.68	119	683,592	77.9	2,300	6,010	101	205,824
แอฟริกาใต้	545,476	7,292	9,909	1.82	305	394,759	72.4	539	9,186	167	53,612
เปรู	463,875	8,466	20,649	4.45	225	314,332	67.8	1,460	14,049	625	76,414
เม็กซิโก	462,690	6,590	50,517	10.92	819	308,848	66.8	3,987	3,585	391	8,189
ชิลี	368,825	2,154	9,958	2.70	69	342,168	92.8	1,348	19,277	520	93,339
โคลอมเบีย	367,196	9,486	12,250	3.34	311	198,495	54.1	1,493	7,209	240	36,168
สเปน	361,442	4,507	28,503	7.89	3	N/A	N/A	617	7,730	610	151,087
<b>ประเทศกลุ่ม ASEAN</b>											
<b>ฟิลิปปินส์</b>	122,754	3,379	2,168	1.77	24	66,852	54.5	239	1,119	20	15,528
<b>อินโดนีเซีย</b>	121,226	2,473	5,593	4.61	72	77,557	64.0		443	20	6,075
<b>สิงคโปร์</b>	54,797	242	27	0.05		48,312	88.2		9,359	5	251,812
<b>มาเลเซีย</b>	9,063	25	125	1.38		8,728	96.3	2	280	4	30,590
<b>ไทย</b>	3,345	15	58	1.73		3,148	94.1	1	48	1	10,731
<b>เวียดนาม</b>	789	42	10	1.27		395	50.1		8	0	4,952
<b>พม่า</b>	359	2	6	1.67		309	86.1		7	0	2,267
<b>กัมพูชา</b>	243		6	0.00		214	88.1	1	15		4,160
<b>บรูไน</b>	142	1	3	2.11		138	97.2		324	7	98,907
<b>ลาว</b>	20			0.00		19	95.0		3		4,104

## เขตติดโรคติดต่ออันตราย

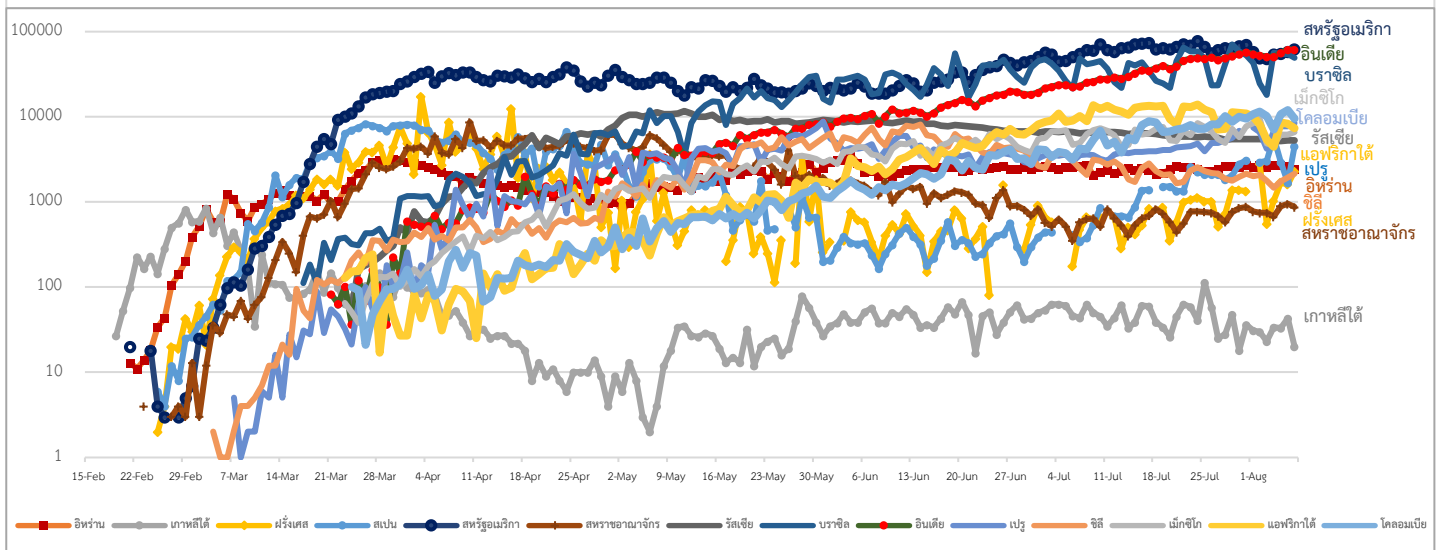
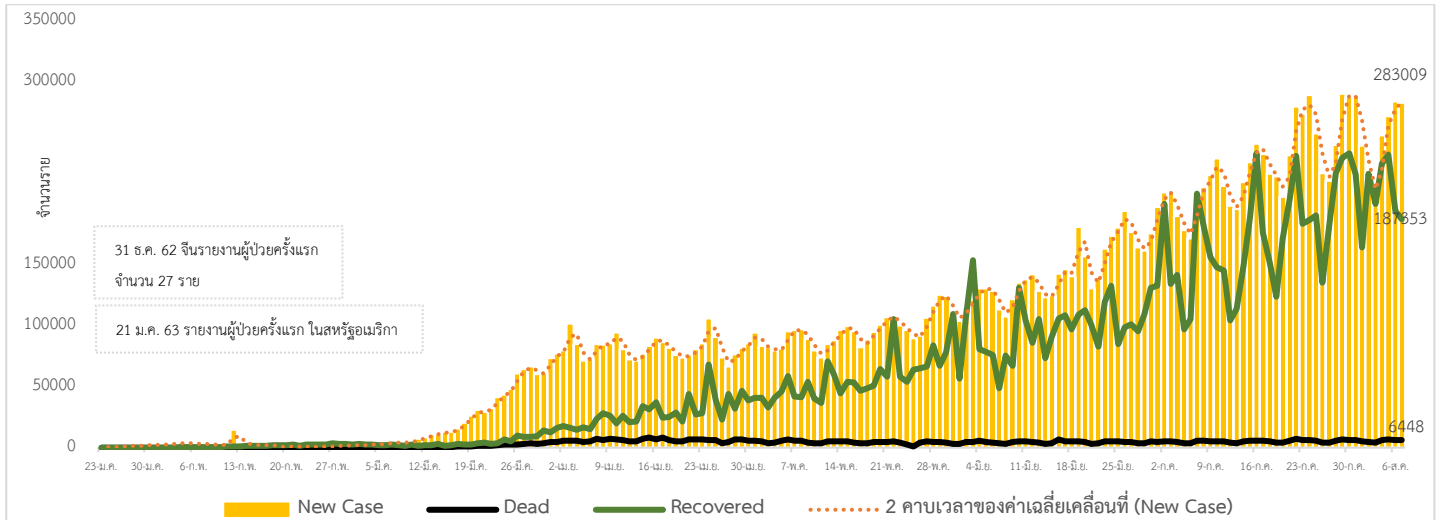
1. สาธารณรัฐอิตาลี 2. สาธารณรัฐอิสลามอิหร่าน

3. มาเลเซีย 4. ราชอาณาจักรกัมพูชา 5. สาธารณรัฐประชาธิปไตยประชาชนลาว 6. สาธารณรัฐอินโดนีเซีย 7. สาธารณรัฐแห่งสหภาพพม่า

\*เขตติดโรคติดต่ออันตราย ฉบับที่ 3 (ประกาศกระทรวงสาธารณสุข เรื่อง ยกเลิกท้องถิ่นนอกราชอาณาจักรที่เป็นเขตติดโรคติดต่ออันตรายกรณีโรคติดเชื้อไวรัสโคโรนา 2019 หรือโรคโควิด 19 (Coronavirus Disease 2019 (COVID-19)) พ.ศ.2563

ประกาศยกเลิกสาธารณรัฐเกาหลี (Republic of Korea) และสาธารณรัฐประชาชนจีน (People's Republic of China) รวมถึงเขตบริหารพิเศษมาเก๊า (Macao) และเขตบริหารพิเศษฮ่องกง (Hong Kong) จากการเป็นท้องถิ่นนอกราชอาณาจักรที่เป็นเขตติดโรคติดต่ออันตราย

แนวโน้มจำนวนผู้ป่วย ผู้รักษาหาย/ออกจากโรงพยาบาลและผู้เสียชีวิต รายใหม่ โรคติดเชื้อไวรัสโคโรนา 2019 ทั่วโลก



ประเด็นข่าวที่น่าสนใจ ณ วันที่ 7 สิงหาคม 2563

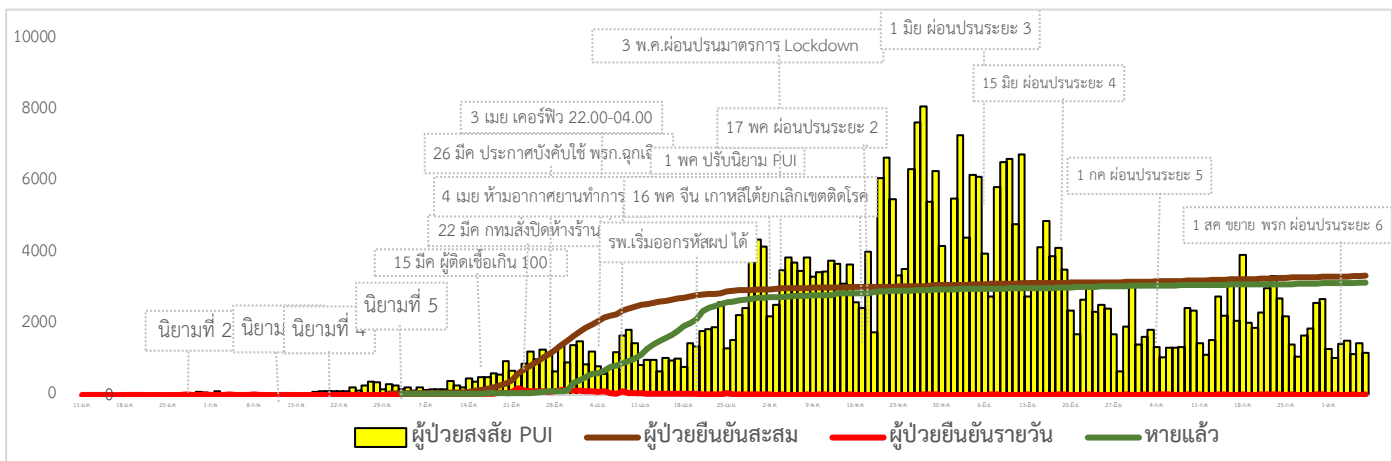
ออสเตรเลีย : เมืองเมลเบิร์น เมืองเอกของรัฐวิกตอเรียและเป็นเมืองใหญ่อันดับ 2 ของประเทศเข้าสู่มาตรการ "ชัตดาวน์" ระบบเศรษฐกิจส่วนใหญ่ เพื่อยับยั้งการแพร่ระบาดของโรคติดเชื้อไวรัสโคโรนา 2019 ให้ได้มากที่สุด ตามมาตรการล็อกดาวน์ระดับ 4 ซึ่งเป็นขั้นสูงสุด ที่จะมัลบังคับใช้ถึงวันที่ 13 ก.ย.นี้ โดยกิจการที่สามารถเปิดให้บริการ "ภายใต้เงื่อนไขจำกัด" ในเมืองเมลเบิร์น จะมีเพียงซูเปอร์มาร์เก็ต ร้านขายของชำร้านอาหาร ร้านขายเครื่องดื่มแบบซื้อกลับบ้านเท่านั้น ร้านขายยา ธนาคาร สถานีบริการน้ำมัน สำนักงานไปรษณีย์สำนักงานด้านสื่อสารมวลชน และหน่วยงานทุกแห่งที่เกี่ยวข้องกับภารกิจควบคุมวิกฤตโรคระบาดครั้งนี้

**สหรัฐอเมริกา :** รายงานจากกรุงวอชิงตัน สถานการณ์โรคติดเชื้อไวรัสโคโรนา 2019 ยืนยันผู้เสียชีวิต 2,060 คน เป็นสถิติรายวันสูงสุดนับตั้งแต่วันที่ 7 พ.ค. ที่ผ่านมา ในขณะที่เดียวกัน กระทรวงการต่างประเทศสหรัฐอเมริกาและศูนย์ควบคุมและป้องกันโรค (CDC) ออกประกาศยกเลิกคำแนะนำ "งดเดินทางไปต่างประเทศอย่างเด็ดขาด" โดยลดลงมาอยู่ที่ระดับ 4 และระบุชื่อ 30 ประเทศ ขณะที่ 27 ประเทศสมาชิกสหภาพยุโรป อยู่ในระดับ 3 คือ "ควรพิจารณาทบทวนการเดินทาง" ร่วมกับอีกหลายประเทศรวมถึงสหราชอาณาจักร ญี่ปุ่น เกาหลีใต้ ฟิลิปปินส์ลาว เวียดนาม และออสเตรเลีย ส่วนไทยอยู่ในระดับ 1 คือ "เดินทางไปได้แต่เพิ่มความระมัดระวัง"

**ไทย :** ศูนย์บริหารสถานการณ์การแพร่ระบาดของโรคติดเชื้อไวรัสโคโรนา 2019 กล่าวว่าคณะกรรมการเฉพาะกิจพิจารณาการผ่อนคลายบังคับใช้มาตรการในการป้องกันและยับยั้งการแพร่ระบาดของโรคติดเชื้อไวรัสโคโรนา 2019 (โควิด-19) จะหารือในเรื่อง 1) การเปิดการเรียนการสอนแบบปกติ โดยไม่ต้องสลับกลุ่มเรียน และหาแนวทางป้องกันโรคในชั้นเรียน โดยเฉพาะโรงเรียนที่มีขนาดเล็ก 2) การเปิดให้บริการของรถโดยสารสาธารณะโดยไม่ต้องเว้นที่นั่ง 3) การแข่งขันกีฬาแบบมีผู้ชม 4) การให้บริการอาหารบนเครื่องบิน และ 5) การขยายเวลาเปิดสถานบริการถึง 02.00 น. โดยทั้งหมดจะต้องจัดทำมาตรการป้องกันการแพร่ระบาดของโรคติดเชื้อไวรัสโคโรนา 2019 อย่างเข้มงวด

- กระทรวงสาธารณสุข ขับเคลื่อนนโยบายส่งเสริมสุขภาพประชาชนวัยทำงาน ยกระดับมาตรการ New normal ของร้านอาหารในยุคโควิด 19 ภายใต้มาตรฐาน “ร้านอาหารปลอดภัย ใส่ใจสุขภาพ”
- กรมสนับสนุนบริการสุขภาพ กระทรวงสาธารณสุข ประกาศศูนย์ปฏิบัติการฉุกเฉินด้านการแพทย์และสาธารณสุข กรณีโรคติดเชื้อไวรัสโคโรนา 2019 เรื่อง หลักเกณฑ์แนวทางการกำหนดสถานที่กักกันที่รัฐกำหนดพ.ศ. 2563 ฉบับที่ 2

**สถานการณ์การคัดกรองผู้ป่วยสงสัยโรคติดเชื้อไวรัสโคโรนา 2019 ในประเทศไทย**



วันที่ 7 สิงหาคม 2563 ณ เวลา 18.00 น. พบผู้ป่วยที่มีอาการตามนิยามเฝ้าระวังโรครายใหม่ จำนวน 1,182 ราย คัดกรองผู้ที่เดินทางเข้า-ออกระหว่างประเทศสะสม 2,544 ราย เข้ารับการรักษาที่โรงพยาบาลด้วยตนเองสะสม 381,767 ราย (โรงพยาบาลเอกชน 120,040 ราย โรงพยาบาลรัฐ 261,727 ราย)

สถานการณ์การแพร่ระบาดของโรคติดเชื้อไวรัสโคโรนา 2019 (COVID-19) หรือ โควิด-19 ในไทยวันนี้ (7 ส.ค.) พบผู้ติดเชื้อรายใหม่เพิ่ม 15 ราย ซึ่งทั้งหมดเป็นผู้เดินทางกลับมาจากต่างประเทศ และเข้าสู่ State Quarantine ส่งผลให้ผู้ป่วยติดเชื้อสะสมอยู่ที่ 3,345 ราย หายป่วยแล้ว 3,148 ราย โดยยังมีผู้ป่วยที่รักษาอาการอยู่ 139 คน ไม่มีผู้เสียชีวิตเพิ่ม มีผู้เสียชีวิตรวม 58 ราย

สำหรับรายละเอียดของผู้ป่วยรายใหม่ 15 ราย และเข้าพัก State Quarantine หรือ มีดังนี้

**อียิปต์** 4 ราย ทั้งหมดเป็นชายไทย อายุ 22, 23, 26 และ 28 ปี เดินทางมาถึงไทยเมื่อวันที่ 24 ก.ค. (เที่ยวบินเดียวกับผู้ป่วยยืนยันก่อนหน้านี้ 5 ราย) เข้าพัก State Quarantine ที่ จ.ชลบุรี และตรวจหาเชื้อในวันที่ 5 ส.ค. ผลตรวจพบเชื้อ ทั้งหมดไม่มีอาการ

**ซาอุดีอาระเบีย** 10 ราย เป็นนักศึกษาชายไทย 9 ราย อายุระหว่าง 24 - 28 ปี และอีก 1 ราย เป็นชายไทย อายุ 43 ปี อาชีพพนักงานโรงงาน เดินทางมาถึงไทยเมื่อวันที่ 25 ก.ค. (เที่ยวบินเดียวกับผู้ป่วยยืนยันก่อนหน้านี้ 2 ราย) เข้าพัก State Quarantine ที่ จ.ชลบุรี และตรวจหาเชื้อในวันที่ 5 ส.ค. ผลตรวจพบเชื้อ ทั้งหมดไม่มีอาการ

**ญี่ปุ่น** 1 ราย เป็นชายไทย อายุ 29 ปี อาชีพรับจ้าง เดินทางมาถึงไทยเมื่อวันที่ 31 ก.ค. เข้าพัก State Quarantine ที่ จ.สมุทรปราการ และตรวจหาเชื้อในวันที่ 5 ส.ค. ผลตรวจพบเชื้อ ไม่มีอาการสำหรับผู้ติดเชื้อวันนี้ ทั้ง 2 ราย เป็นสัญชาติไทย มาจากสหรัฐอเมริกา ชาย อายุ 42 ปี หญิง อายุ 62 ปี เดินทางถึงประเทศไทยวันที่ 31 กรกฎาคม 2563 เข้ากักตัวในสถานที่รัฐจัดให้ State Quarantine ในจังหวัดชลบุรี พบเชื้อจากการตรวจครั้งแรก วันที่ 4 สิงหาคม 2563 (วันที่ 4 ของการกักตัว) ทุกรายไม่มีอาการ เข้ารับการรักษาที่โรงพยาบาลในจังหวัดชลบุรี โดยก่อนหน้านี้พบ ผู้ติดเชื้อในเที่ยวบินเดียวกัน 1 ราย

### ผลงานการคัดกรองผู้ป่วยสงสัยโรคติดเชื้อไวรัสโคโรนา 2019 ในจังหวัดประจวบคีรีขันธ์

#### 1.กิจกรรมการเฝ้าระวัง ค้นหาผู้ป่วยสงสัยโรคติดเชื้อไวรัสโคโรนา 2019 และการทำ Home Quarantine ในพื้นที่

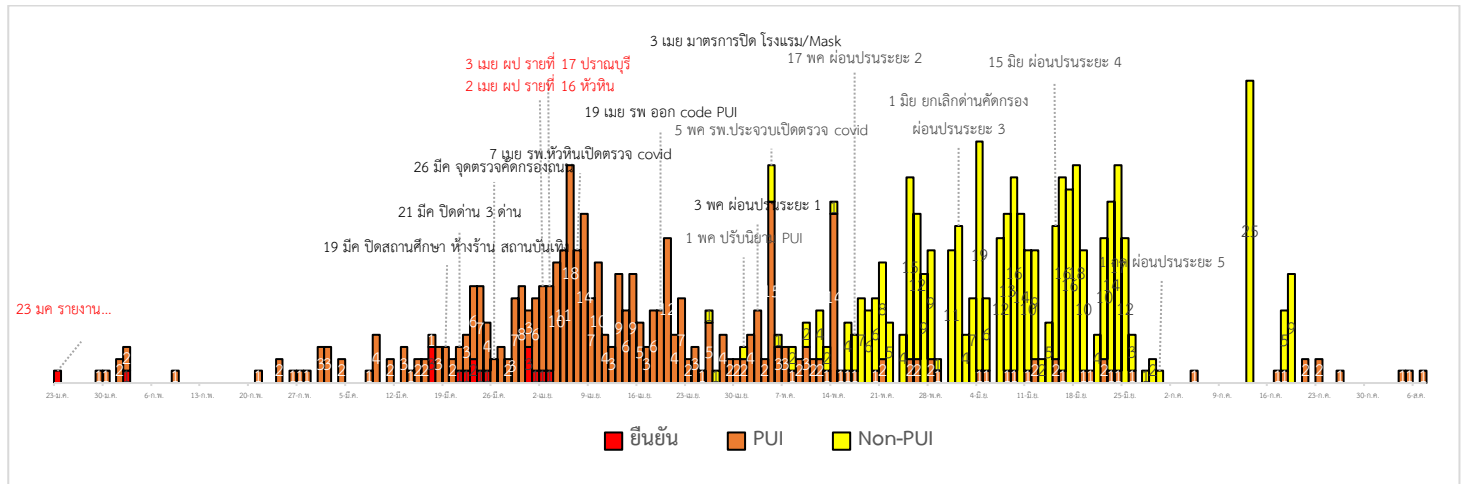
##### 1.1 การเฝ้าระวังในผู้ที่เดินทางมาจากเขตติดโรคและพื้นที่ระบาด ในจังหวัดประจวบคีรีขันธ์

จุดคัดกรองด่านพรมแดนสิงขร อำเภอเมืองฯ วันที่ 7 สิงหาคม 2563 คัดกรองผู้ขนส่งสินค้า ชาวไทย จำนวน 57 คน ยานพาหนะ จำนวน 32 คัน ไม่พบผู้มีอาการ สະสมคัดกรองตั้งแต่วันที่ 3 กรกฎาคม - 7 สิงหาคม 2563 คัดกรองผู้ขนส่งสินค้า ทั้งหมด 1,499 ราย ยานพาหนะทั้งหมด 705 คัน

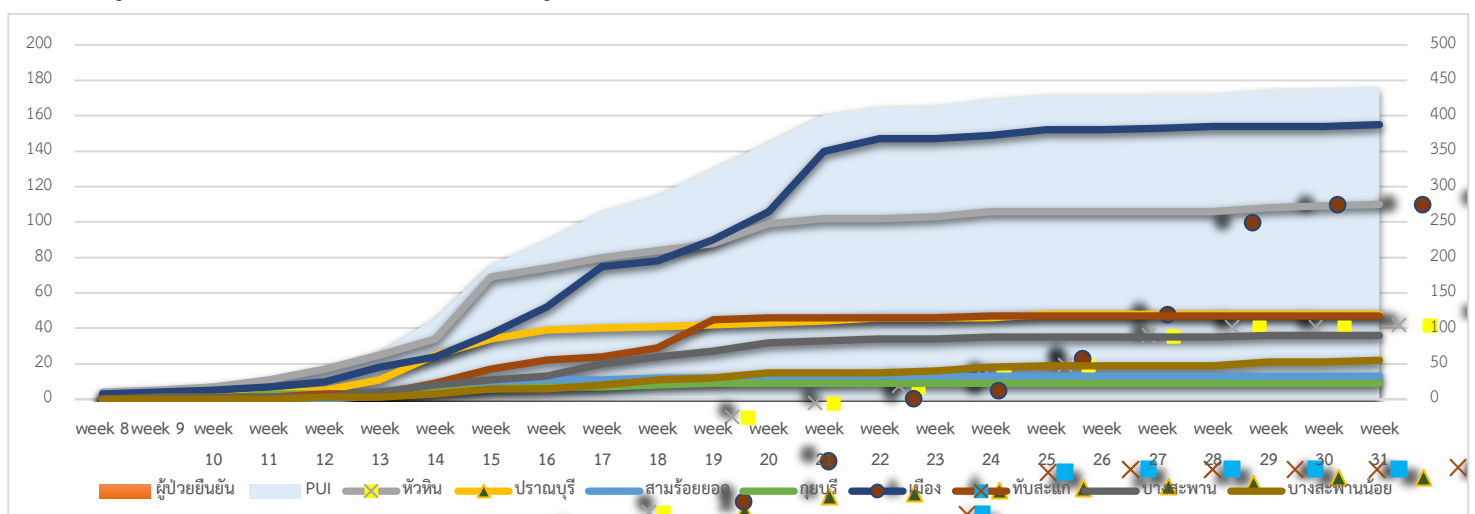
#### การคัดกรองชาวต่างชาติถูกกักที่สำนักงานตรวจคนเข้าเมืองประจวบคีรีขันธ์ (ด่านสิงขร)

สัญชาติ	จำนวนผู้ถูกกักกัน	ส่งตัวออกจากสถานกักกัน	ที่ยังกักกันที่ ตม.		หมายเหตุ
			อยู่ระหว่างเฝ้าระวัง	เฝ้าระวังครบ 14 วัน	
ปากีสถาน	19	1	0	18	
อุยกูร์	2	0	0	2	
อินเดีย	2	2	0	0	- รับใหม่ 7 สิงหาคม 2563 ชาวเมียนมาร์ 1 ราย กรณีอาวูธปึนฯ, ยาเสพติด
เวียดนาม	3	1	2	0	
กัมพูชา	7	1	6	0	- ผลการวัดอุณหภูมิ 7 สิงหาคม 2563 ไม่พบผู้มีอาการใช้
ไนจีเรีย	1	0	1	0	
เมียนมา	1	0	1	0	
<b>รวม</b>	<b>166</b>	<b>112</b>	<b>29</b>	<b>25</b>	

## 2.การติดตามเฝ้าระวัง ผู้ป่วยเข้าเกณฑ์สอบสวน (PUI) ผู้ป่วยยืนยันโรคติดเชื้อไวรัสโคโรนา 2019 จังหวัดประจวบคีรีขันธ์



### แนวโน้มผู้ป่วยเข้าเกณฑ์สอบสวน (PUI) และ ผู้ป่วยยืนยันโรคติดเชื้อไวรัสโคโรนา 2019 รายอำเภอ สัปดาห์



การรับแจ้งผู้ป่วยเฝ้าระวังรายใหม่ ประจำวันที่ 7 สิงหาคม 2563 PUI จำนวน 1 ราย Non-PUI จำนวน 0 ราย

อำเภอ	รายละเอียด	ผลตรวจ
บางสะพานน้อย	เพศหญิง อายุ 43 ปี สัญชาติไทย อาชีพ ทำสวน ที่อยู่ ต.ไชยราช อ.บางสะพานน้อย จ.ประจวบคีรีขันธ์ เริ่มป่วย 26 ก.ค.63 รักษาผู้ป่วยใน 7 ส.ค.63 รพ.บางสะพานน้อย อาการไข้ 37.8 ไอ มีน้ำมูก มีเสมหะ ผล X-RAY ปอด ปกติ ประวัติเสี่ยง เดินทางไปงานแต่งงานที่ จ.กาญจนบุรี โดยรถไฟ วันที่ 31 ก.ค.63 รวม 4 คน ผู้ป่วยมีไอ น้ำมูก ตั้งแต่ก่อนออกเดินทาง ผู้เดินทางร่วมอีก 3 คน ไม่มีอาการป่วย รักษาที่คลินิกใน จ.กาญจนบุรี หลังจากกลับมาวันที่ 4 ก.ค.63 ยังคงมีอาการไข้ ไอ	รอดผล

### สรุปผู้ป่วยเข้าเกณฑ์สอบสวนโรคติดเชื้อไวรัสโคโรนา 2019 จังหวัดประจวบคีรีขันธ์

ผู้ป่วยเข้าเกณฑ์สอบสวนโรค		ไม่พบเชื้อ	รอผลห้องปฏิบัติการ	รักษาอยู่	ออกจาก รพ.
รายใหม่	สะสม	439	1	1	439
1	440				

สรุปผู้ป่วยยืนยันโรคติดเชื้อไวรัสโคโรนา 2019 จังหวัดประจวบคีรีขันธ์

ผู้ป่วยยืนยันพบเชื้อ		รักษาอยู่	อาการรุนแรง	รักษาหาย/ออกจาก รพ.	เสียชีวิต
รายใหม่	สะสม	0	0	15	2
ไม่พบผู้ติดเชื้อรายใหม่เป็นวันที่ 127	17				

มาตรการภายในจังหวัดประจวบคีรีขันธ์

1. ทุกโรงพยาบาล/โรงพยาบาลส่งเสริมสุขภาพตำบล จัดทำป้ายคัดกรองไว้ที่ OPD/ ER ทั้งในเวลาและนอกเวลา
2. ทุกโรงพยาบาลกำหนดเส้นทางเคลื่อนย้ายผู้ป่วยที่เข้าเกณฑ์สอบสวนโรคและซ้อมการเคลื่อนย้ายผู้ป่วย
3. กำหนดห้องแยกผู้ป่วย (ห้องพิเศษ) และเตรียม Cohort Ward
4. กำหนดทีมงาน/ ฝึกซ้อมการใส่ชุด PPE และการทำลายเชื้อ
  - ทีมแพทย์รักษา                      - ทีมพยาบาล
  - ทีม Lab                                      - ทีมสอบสวนโรค
  - ทีมทำความสะอาด                      - ทีม IC ที่คอยกำกับ
5. จัดเตรียมยา เวชภัณฑ์ และทรัพยากร ให้เหมาะสมและเพียงพอ
6. หากพบผู้เข้าเกณฑ์การสอบสวนโรคให้รักษาไว้ที่ รพ.นั้นๆ
7. ถ้าผู้ป่วย มีอาการหนักขึ้น ให้ส่งต่อตามระบบเดิม โดยต้องรับรักษาภายในจังหวัด ถ้าจะออกนอกจังหวัดจะอยู่ในความรับผิดชอบของ เขตสุขภาพที่ 5/ กระทรวงสาธารณสุข
8. สำนักงานสาธารณสุขจังหวัดประจวบคีรีขันธ์ พัฒนาทีม CDCU การใช้ PPE, การทำลายเชื้อ, การสอบสวน, เก็บตัวอย่าง
9. ประชาสัมพันธ์เชิงรุกและการให้ข้อมูลแก่สาธารณะ
  - ให้ประชาชนมีการสวมใส่หน้ากากอนามัยชนิดผ้า ในกรณีเข้าไปที่มีคนจำนวนมาก ได้แก่ ตลาด ห้างสรรพสินค้า โรงภาพยนตร์ โรงพยาบาล รถตู้ รถแท็กซี่ เครื่องบิน เป็นต้น
  - การกำจัดหน้ากากอนามัย สำหรับประชาชนให้ใส่ในถุงพลาสติกมัดปากถุงให้แน่นแล้วนำไปให้รพ.สต.ในพื้นที่กำจัดที่เตาเผาขยะติดเชื้อ สำหรับหน่วยงาน ให้มีถังขยะติดเชื้อเพื่อทิ้งหน้ากากอนามัยที่ใช้แล้ว
  - ล้างมือด้วยสบู่บ่อยๆหรือ 70% แอลกอฮอล์แฮนด์เจล
  - กินร้อน ช้อนกลาง ใช้ของใช้ส่วนตัว ไม่ใช้ร่วมกับคนอื่น รวมทั้งคนในบ้านด้วยกัน
  - จัดทำและให้ข้อมูลวิทยุ, สื่อสาธารณะต่างๆ ตามระบบการสื่อสารของกระทรวงสาธารณสุข

ทีมตระหนักรู้สถานการณ์สำนักงานสาธารณสุขจังหวัดประจวบคีรีขันธ์