



# ศูนย์ปฏิบัติการภาวะฉุกเฉินด้านการแพทย์และสาธารณสุข สำนักงานสาธารณสุขจังหวัดพระนครศรีอยุธยา กรณี โรคติดเชื้อไวรัสโคโรนา 2019

ฉบับที่ 215 EOC ครั้งที่ 130 วันที่ 15 สิงหาคม 2563 เวลา 09.00 น.

สถานการณ์ต่างประเทศ พบผู้ป่วยยืนยัน ใน 213 ประเทศ/

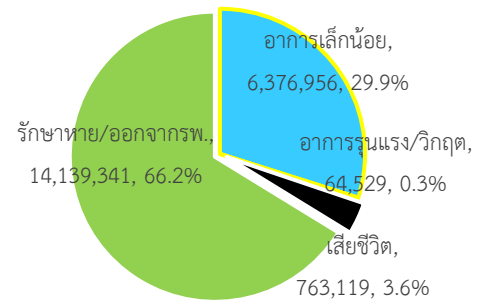
ดินแดน/2 เรือสำราญ ไม่พบประเทศ ดินแดนพบใหม่

พบผู้ป่วยทั่วโลก 21,343,945 ราย เสียชีวิต 763,119 ราย อัตราป่วยตาย ร้อยละ 3.6

รักษาหาย/ออกจาก รพ. 14,139,341 ราย ร้อยละ 66.2

ผู้ป่วยที่กำลังรักษา อาการเล็กน้อย ร้อยละ 29.9 อาการรุนแรง/วิกฤติ ร้อยละ 0.3

ลำดับประเทศ ที่พบโรคติดเชื้อไวรัสโคโรนา 2019 สูงสุด ดังนี้



ประเทศ/อื่นๆ	รวมป่วย	ป่วยใหม่	รวมเสียชีวิต	%	เสียชีวิตใหม่	รักษาหาย	%	อาการรุนแรง	อัตราป่วย 1M pop	อัตราตาย 1M pop	อัตราตรวจ 1M pop
สหรัฐอเมริกา	5,476,266	60,600	171,535	3.13	1,120	2,875,147	52.5	17,217	16,533	518	209,401
แคลิฟอร์เนีย	613,000	10,316	11,148	1.82	152						
ฟลอริดา	563,285	6,148	9,146	1.62	229						
บราซิล	3,278,895	49,274	106,571	3.25	1,007	2,384,302	72.7	8,318	15,412	501	63,289
อินเดีย	2,525,222	65,609	49,134	1.95	990	1,807,556	71.6	8,944	1,828	36	20,045
รัสเซีย	912,823	5,065	15,498	1.70	114	722,964	79.2	2,300	6,255	106	218,600
แอฟริกาใต้	579,140	6,275	11,556	2.00	286	461,734	79.7	539	9,750	195	56,418
เปรู	507,996		25,648	5.05		348,006	68.5	1,525	15,382	777	81,057
เม็กซิโก	505,751	7,371	55,293	10.93	627	341,507	67.5	3,675	3,918	428	8,846
โคลอมเบีย	445,111	11,306	14,492	3.26	347	261,296	58.7	1,493	8,737	284	41,312
ชิลี	382,111	2,077	10,340	2.71	41	355,037	92.9	1,252	19,968	540	102,435
สเปน	358,843	2,987	28,617	7.97	12	N/A	N/A	617	7,675	612	159,805
<b>ประเทศกลุ่ม ASEAN</b>											
<b>ฟิลิปปินส์</b>	153,660	6,216	2,442	1.59	16	71,405	46.5	461	1,400	22	17,994
<b>อินโดนีเซีย</b>	135,123	2,307	6,021	4.46	53	89,618	66.3		493	22	6,702
<b>สิงคโปร์</b>	55,580	83	27	0.05		51,049	91.8		9,491	5	275,089
<b>มาเลเซีย</b>	9,149	20	125	1.37		8,828	96.5	4	282	4	33,804
<b>ไทย</b>	3,376	17	58	1.72		3,173	94.0	1	48	1	10,730
<b>เวียดนาม</b>	930	19	22	2.37	1	437	47.0		10	0	6,381
<b>พม่า</b>	374	5	6	1.60		322	86.1		7	0	2,397
<b>กัมพูชา</b>	273	1		0.00		225	82.4	1	16		4,621
<b>บรูไน</b>	142		3	2.11		138	97.2		324	7	98,889
<b>ลาว</b>	22	2		0.00		19	86.4		3		4,528

## เขตติดโรคติดต่ออันตราย

1. สาธารณรัฐอิตาลี 2. สาธารณรัฐอิสลามอิหร่าน

3. มาเลเซีย 4. ราชอาณาจักรกัมพูชา 5. สาธารณรัฐประชาธิปไตยประชาชนลาว 6. สาธารณรัฐอินโดนีเซีย 7. สาธารณรัฐแห่งสหภาพพม่า

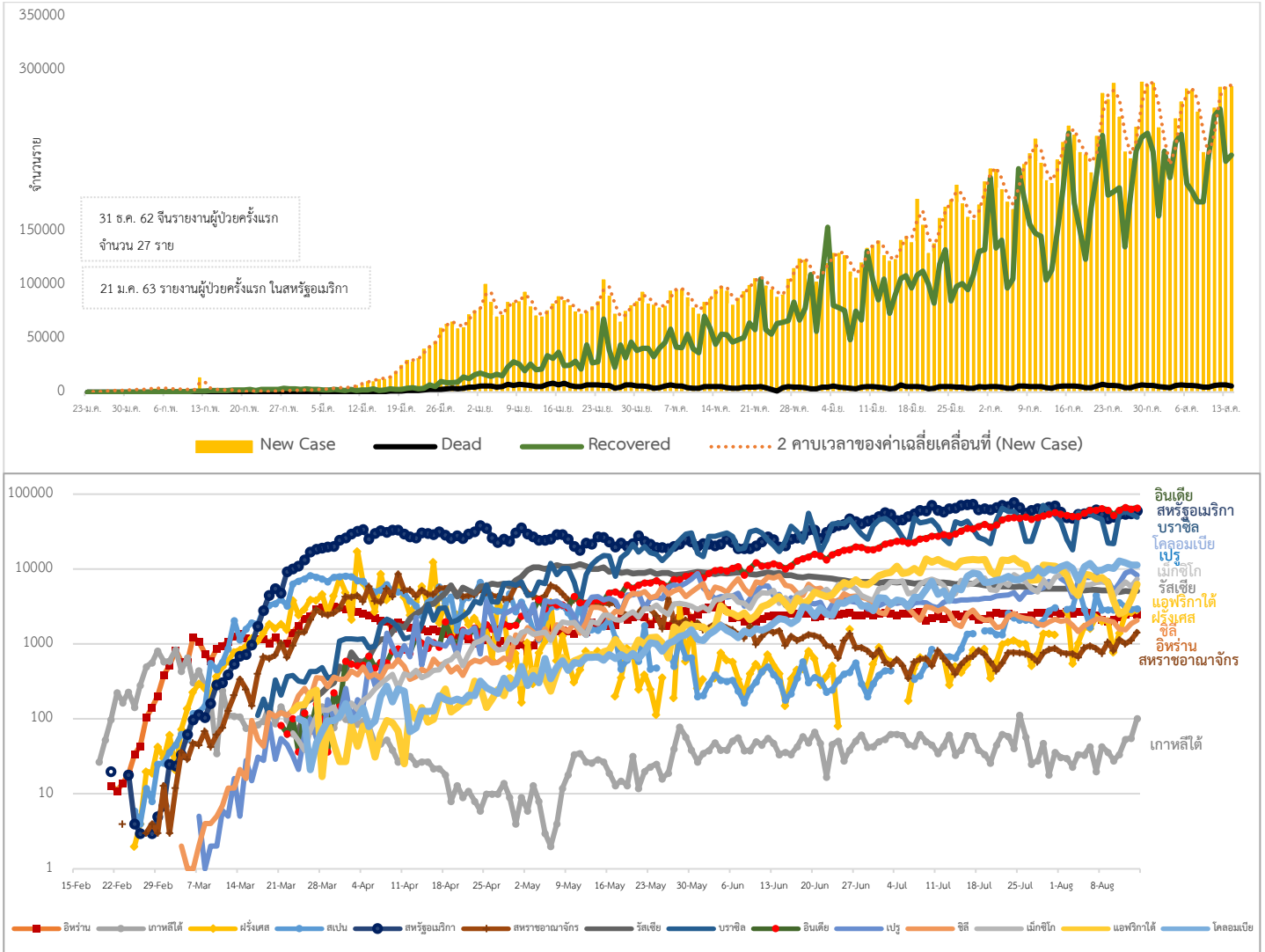
\*เขตติดโรคติดต่ออันตราย ฉบับที่ 3 (ประกาศกระทรวงสาธารณสุข เรื่อง ยกเลิกท้องถิ่นนอกราชอาณาจักรที่เป็นเขตติดโรคติดต่ออันตรายกรณีโรคติดเชื้อไวรัสโคโรนา

2019 หรือโรคโควิด 19 (Coronavirus Disease 2019 (COVID-19)) พ.ศ.2563

ประกาศยกเลิกสาธารณรัฐเกาหลี (Republic of Korea) และสาธารณรัฐประชาชนจีน (People's Republic of China) รวมถึงเขตบริหารพิเศษมาเก๊า (Macao)

และเขตบริหารพิเศษฮ่องกง (Hong Kong) จากการเป็นท้องถิ่นนอกราชอาณาจักรที่เป็นเขตติดโรคติดต่ออันตราย

แนวโน้มจำนวนผู้ป่วย ผู้รักษาหาย/ออกจากโรงพยาบาลและผู้เสียชีวิต รายใหม่ โรคติดเชื้อไวรัสโคโรนา 2019 ทั่วโลก



ประเด็นข่าวที่น่าสนใจ ณ วันที่ 13 สิงหาคม 2563

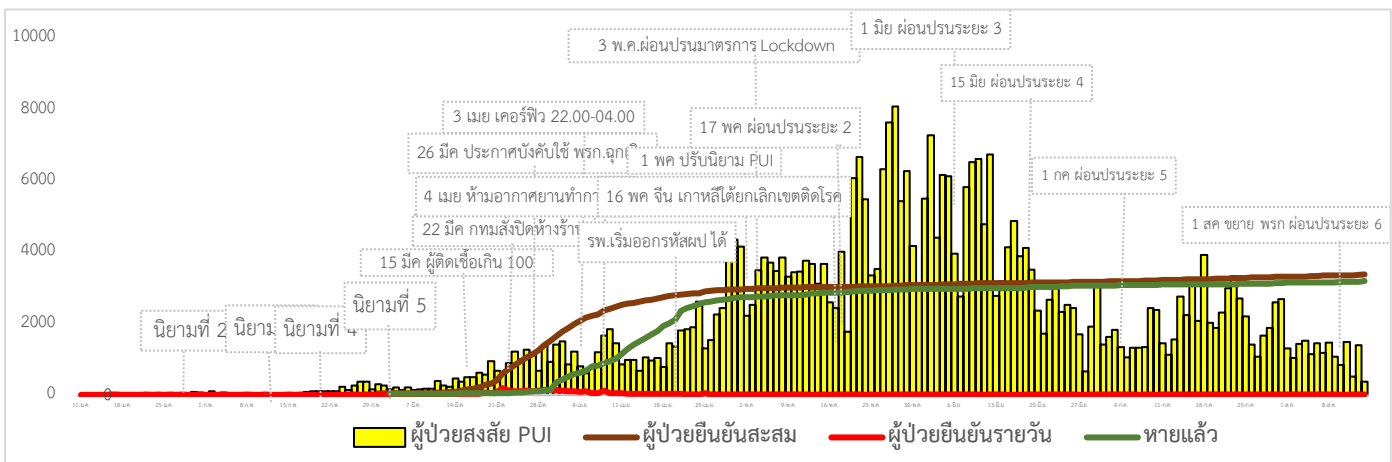
สหราชอาณาจักร : โดยเจ้าหน้าที่ด้านสาธารณสุขเปิดเผยว่า เมื่อวันที่ 13 สิงหาคม 2563 พบพนักงาน 299 คน จากพนักงานทั้งหมด 2,100 คน ของโรงงานบริษัทกรีนคอร์ซึ่งเป็นผู้ผลิตแซนดิวิชและจัดส่งไปยังห้างสรรพสินค้าทั่วอังกฤษ ตรวจพบติดเชื้อไวรัสโคโรนา 2019 และขณะนี้พนักงานที่ติดเชื้อไวรัสโคโรนา 2019 ถูกกักตัวเพื่อเฝ้าดูอาการแล้ว

สาธารณรัฐประชาชนจีน : โดยสำนักข่าวรอยเตอร์รายงานว่าเมื่อวันที่ 13 สิงหาคม 2563 ทางกรมท้องถิ่นของจีนแจ้งว่าได้นำตัวอย่างจากชิ้นส่วนหนึ่งของปีกไก่แช่แข็ง นำเข้าจากประเทศบราซิลเพื่อจำหน่ายในเมืองเสิ่นเจิ้นและบรรจุภัณฑ์อาหารกึ่งแช่แข็ง นำเข้ามาจากประเทศเอกวาดอร์ เพื่อจำหน่ายในเมืองซีอาน ผลการตรวจพบว่ามียุงร่อยของเชื้อ SARS-CoV-2

ไทย : กรุงเทพมหานคร โดยเลขาธิการคณะกรรมการการศึกษาขั้นพื้นฐาน (กพฐ.) กล่าวถึง การทดลองเปิดเรียนแบบ On-site ในสถานการณ์การแพร่ระบาดของโรคติดเชื้อไวรัสโคโรนา 2019 ว่าการเปิดเรียนเต็มรูปแบบเป็นการยกเลิกสัปดาห์เรียน มาจากเสียงสะท้อนของผู้ปกครองที่ไม่มีเวลาดูแลลูกเรียนแบบออนไลน์ และนักเรียนที่ต้องการเข้าเรียนร่วมกับเพื่อนแบบครบชั้น ประกอบกับปัจจุบันไม่พบผู้ป่วยที่ติดเชื้อภายในประเทศแล้วแต่อย่างไรก็ตามขอให้สถานศึกษาปฏิบัติตามมาตรการป้องกันควบคุมโรคของกระทรวงสาธารณสุขอย่างเคร่งครัด

- กรุงเทพมหานคร โดยสหพันธ์ฟุตบอลนานาชาติ (ฟีฟ่า) และสหพันธ์ฟุตบอลเอเชีย (เอเอฟซี) ประกาศเลื่อนการแข่งขันฟุตบอลโลกรอบคัดเลือกโซนเอเชียที่จะแข่งขันในช่วงเดือนตุลาคม – พฤศจิกายน 2563 ไปเป็นการแข่งขันในปี 2564 เนื่องจากสถานการณ์การแพร่ระบาดของโรคติดเชื้อไวรัสโคโรนา 2019

### สถานการณ์การคัดกรองผู้ป่วยสงสัยโรคติดเชื้อไวรัสโคโรนา 2019 ในประเทศไทย



วันที่ 14 สิงหาคม 2563 ณ เวลา 18.00 น. พบผู้ป่วยที่มีอาการตามนิยามเฝ้าระวังโรครายใหม่ จำนวน 368 ราย คัดกรองผู้ที่เดินทางเข้า-ออกระหว่างประเทศสะสม 2,596 ราย เข้ารับการรักษาที่โรงพยาบาลด้วยตนเองสะสม 388,820 ราย (โรงพยาบาลเอกชน 123,143 ราย โรงพยาบาลรัฐ 265,677 ราย)

สถานการณ์ผู้ติดเชื้อไวรัสโคโรนา 2019 ในประเทศไทยวันนี้ มีผู้ติดเชื้อรายใหม่ 17 ราย เป็นผู้ที่เดินทางกลับจากต่างประเทศ (สหรัฐอเมริกา 1 ราย, อินเดีย 15 ราย, ออสเตรเลีย 1 ราย) และเข้ารับการเฝ้าระวังกักตัวในสถานที่รัฐจัดให้ มีผู้ป่วยกลับบ้านได้ 4 ราย ทำให้มีผู้ป่วยกลับบ้านสะสม 3,173 ราย หรือคิดเป็นร้อยละ 93.99 ของผู้ป่วยทั้งหมด มีผู้ป่วยที่ยังรักษาอยู่ในโรงพยาบาล 145 ราย หรือร้อยละ 4.30 ของผู้ป่วยทั้งหมด ไม่มีผู้เสียชีวิตเพิ่ม รวมผู้เสียชีวิตสะสม 58 ราย ผู้ป่วยสะสมทั้งสิ้น 3,376 ราย สำหรับผู้ติดเชื้อรายใหม่วันนี้เดินทางมาจาก

**สหรัฐอเมริกา** 1 ราย เป็นเพศชาย สัญชาติไทย อายุ 54 ปี อาชีพช่างซ่อมแอร์ เดินทางถึงประเทศไทยวันที่ 31 กรกฎาคม 2563 เข้ากักตัวในสถานที่รัฐจัดให้ (State Quarantine) ในจังหวัดชลบุรี พบเชื้อจากการตรวจครั้งที่ 2 วันที่ 12 สิงหาคม 2563 (วันที่ 12 ของการกักตัว) ไม่มีอาการ โดยก่อนหน้านี้พบผู้ติดเชื้อจากเที่ยวบินเดียวกัน 3 ราย

**อินเดีย** 15 ราย ทุกรายมีสัญชาติไทย จำแนกเป็น

- อาชีพนักเรียน 4 ราย (เพศชาย อายุ 12, 16 ปี / เพศหญิง อายุ 12, 14 ปี)
- อาชีพรับจ้าง 4 ราย (เพศชาย อายุ 31 ปี , 28 ปี 2 ราย/ เพศหญิง อายุ 35 ปี)
- อาชีพค้าขาย/ธุรกิจส่วนตัว 3 ราย (เพศชาย อายุ 30, 40 และ 47 ปี)
- อาชีพแม่บ้าน 2 ราย (เพศหญิง อายุ 40 , 41 ปี)

อาชีพข้าราชการบำนาญ 1 ราย (เพศหญิง อายุ 45 ปี)

อาชีพเกษตรกร 1 ราย (เพศชาย อายุ 72 ปี)

เดินทางถึงประเทศไทยวันที่ 8 สิงหาคม 2563 เข้ากักตัวในสถานที่รัฐจัดให้ (State Quarantine) ในจังหวัดชลบุรี พบเชื้อจากการตรวจในครั้งแรก วันที่ 12 สิงหาคม 2563 (วันที่ 4 ของการกักตัว) ไม่มีอาการ โดยก่อนหน้านี้พบผู้ติดเชื้อจากเที่ยวบินเดียวกัน 2 ราย

ออสเตรเลีย 1 ราย เป็นเพศชาย อายุ 25 ปี สัญชาติไทย อาชีพนักศึกษา เดินทางถึงประเทศไทยวันที่ 10 สิงหาคม 2563 เข้ากักตัวในสถานที่รัฐจัดให้ (State Quarantine) ในจังหวัดชลบุรี พบเชื้อจากการตรวจในครั้งแรก วันที่ 12 สิงหาคม 2563 (วันที่ 2 ของการกักตัว) ไม่มีอาการ

### ผลงานการคัดกรองผู้ป่วยสงสัยโรคติดเชื้อไวรัสโคโรนา 2019 ในจังหวัดประจวบคีรีขันธ์

#### 1.กิจกรรมการเฝ้าระวัง ค้นหาผู้ป่วยสงสัยโรคติดเชื้อไวรัสโคโรนา 2019 และการทำ Home Quarantine ในพื้นที่

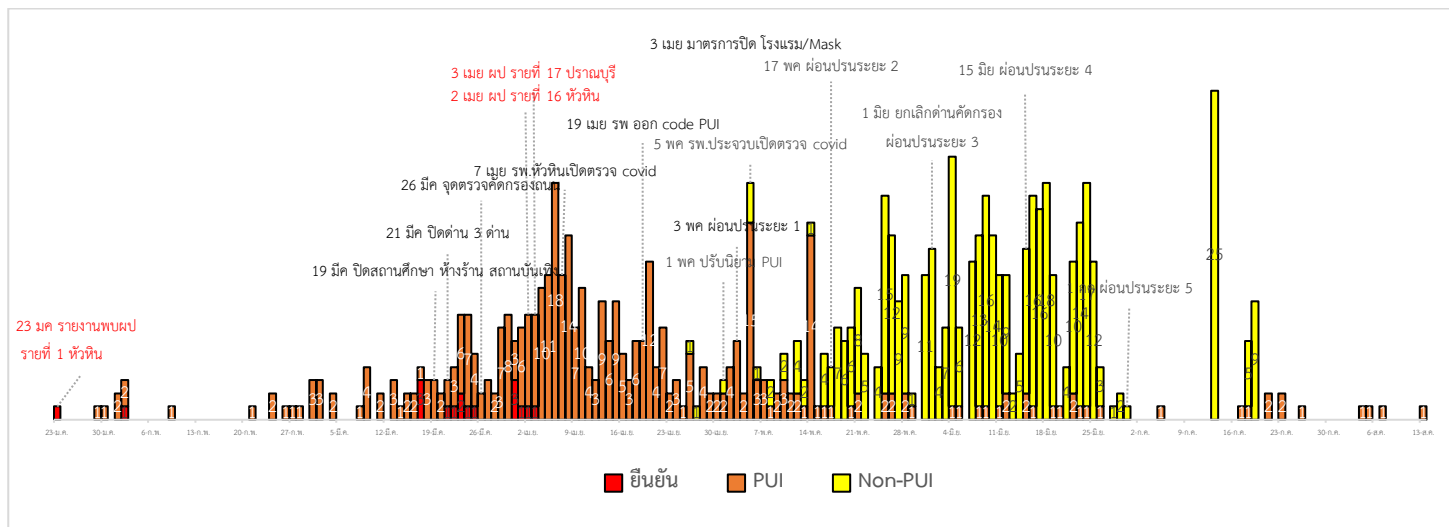
##### 1.1 การเฝ้าระวังในผู้ที่เดินทางมาจากเขตติดโรคและพื้นที่ระบาด ในจังหวัดประจวบคีรีขันธ์

จุดคัดกรองด่านพรมแดนสิงขร อำเภอเมืองฯ วันที่ 14 สิงหาคม 2563 คัดกรองผู้ขนส่งสินค้า ชาวไทย จำนวน 49 คน ยานพาหนะ จำนวน 27 คัน ไม่พบผู้มีอาการ สละสมคัดกรองตั้งแต่วันที่ 3 กรกฎาคม-14 สิงหาคม 2563 คัดกรองผู้ขนส่งสินค้า ทั้งหมด 1,798 ราย ยานพาหนะทั้งหมด 855 คัน

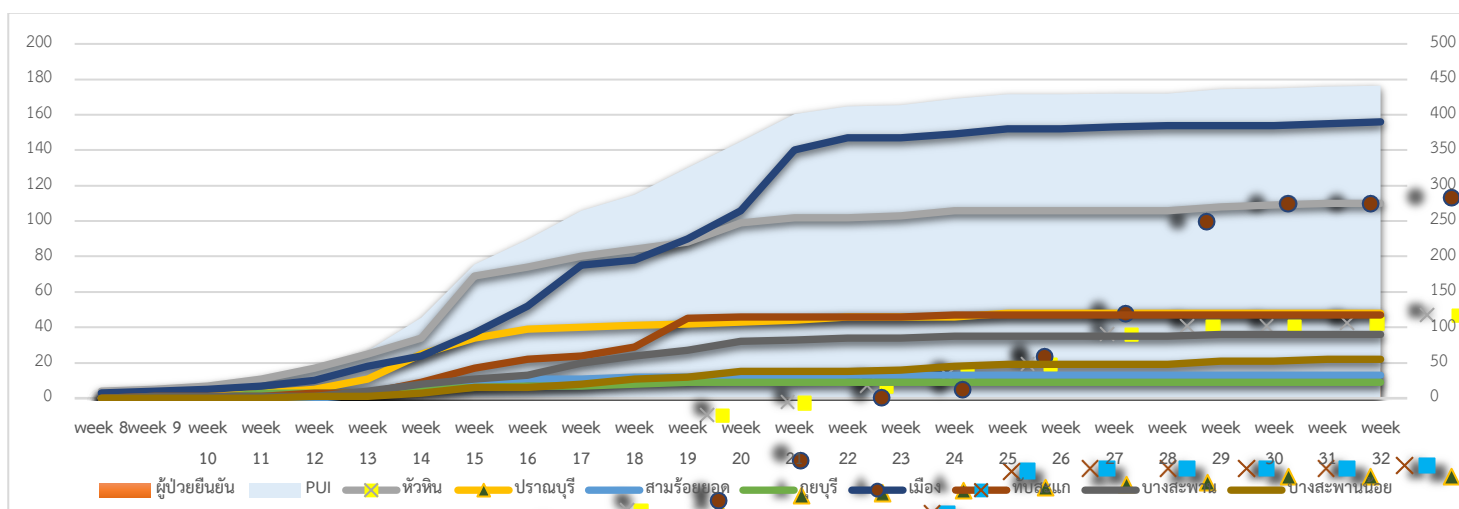
#### การคัดกรองชาวต่างชาติถูกกักที่สำนักงานตรวจคนเข้าเมืองประจวบคีรีขันธ์ (ด่านสิงขร)

สัญชาติ	จำนวนผู้ถูกกักกัน	ส่งตัวออก	ที่ยังกักกัน		หมายเหตุ
			อยู่ระหว่างเฝ้าระวัง	เฝ้าระวังครบ 14 วัน	
ปากีสถาน	19	1	0	18	
อุยกูร์	2	0	0	2	
อินเดีย	2	2	0	0	- รับใหม่ 14 สิงหาคม 2563 ชาวเวียดนาม 1 ราย กรณีอยู่เกินฯ บ้านพักเด็กและครอบครัว - ผลการวัดอุณหภูมิ 14 สิงหาคม 2563 ไม่พบผู้มีอาการใช้
เวียดนาม	4	1	3	0	
กัมพูชา	7	7	0	0	
ไนจีเรีย	1	1	0	0	
อังกฤษ	1	0	1	0	
เมียนมา	168	132	5	31	
<b>รวม</b>	<b>204</b>	<b>144</b>	<b>9</b>	<b>51</b>	

## 2.การติดตามเฝ้าระวัง ผู้ป่วยเข้าเกณฑ์สอบสวน (PUI) ผู้ป่วยยืนยันโรคติดเชื้อไวรัสโคโรนา 2019 จังหวัดประจวบคีรีขันธ์



### แนวโน้มผู้ป่วยเข้าเกณฑ์สอบสวน (PUI) และ ผู้ป่วยยืนยันโรคติดเชื้อไวรัสโคโรนา 2019 รายอำเภอ สัปดาห์ที่ 8-32



การรับแจ้งผู้ป่วยเฝ้าระวังรายใหม่ ประจำวันที่ 14 สิงหาคม 2563 PUI จำนวน 0 ราย Non-PUI จำนวน 0 ราย

อำเภอ	รายละเอียด	ผลตรวจ
-	-	-

### สรุปผู้ป่วยเข้าเกณฑ์สอบสวนโรคติดเชื้อไวรัสโคโรนา 2019 จังหวัดประจวบคีรีขันธ์

ผู้ป่วยเข้าเกณฑ์สอบสวนโรค		ไม่พบเชื้อ	รอผลห้องปฏิบัติการ	รักษาอยู่	ออกจาก รพ.
รายใหม่	สะสม	440	1	1	440
0	441				

### สรุปผู้ป่วยยืนยันโรคติดเชื้อไวรัสโคโรนา 2019 จังหวัดประจวบคีรีขันธ์

ผู้ป่วยยืนยันพบเชื้อ		รักษาอยู่	อาการรุนแรง	รักษาหาย/ออกจาก รพ.	เสียชีวิต
รายใหม่	สะสม	0	0	15	2
ไม่พบผู้ติดเชื้อรายใหม่เป็นวันที่ 134	17				

## มาตรการภายในจังหวัดประจวบคีรีขันธ์

1. ทุกโรงพยาบาล/โรงพยาบาลส่งเสริมสุขภาพตำบล จัดทำป้ายคัดกรองไว้ที่ OPD/ ER ทั้งในเวลาและนอกเวลา
2. ทุกโรงพยาบาลกำหนดเส้นทางเคลื่อนย้ายผู้ป่วยที่เข้าเกณฑ์สอบสวนโรคและซุ่มการเคลื่อนย้ายผู้ป่วย
3. กำหนดห้องแยกผู้ป่วย (ห้องพิเศษ) และเตรียม Cohort Ward
4. กำหนดทีมงาน/ ฝึกซ้อมการใส่ชุด PPE และการทำลายเชื้อ
  - ทีมแพทย์รักษา           - ทีมพยาบาล
  - ทีม Lab                   - ทีมสอบสวนโรค
  - ทีมทำความสะอาด       - ทีม IC ที่คอยกำกับ
5. จัดเตรียมยา เวชภัณฑ์ และทรัพยากร ให้เหมาะสมและเพียงพอ
6. หากพบผู้เข้าเกณฑ์การสอบสวนโรคให้รักษาไว้ที่ รพ.นั้นๆ
7. ถ้าผู้ป่วย มีอาการหนักขึ้น ให้ส่งต่อตามระบบเดิม โดยต้องรับรักษาภายในจังหวัด ถ้าจะออกนอกจังหวัดจะอยู่ในความรับผิดชอบของ เขตสุขภาพที่ 5/ กระทรวงสาธารณสุข
8. สำนักงานสาธารณสุขจังหวัดประจวบคีรีขันธ์ พัฒนาทีม CDCU การใช้ PPE, การทำลายเชื้อ, การสอบสวน, เก็บตัวอย่าง
9. ประชาสัมพันธ์เชิงรุกและการให้ข้อมูลแก่สาธารณะ
  - ให้ประชาชนมีการสวมใส่หน้ากากอนามัยชนิดผ้า ในกรณีเข้าไปที่มีคนจำนวนมาก ได้แก่ ตลาด ห้างสรรพสินค้า โรงภาพยนตร์ โรงพยาบาล รถตู้ รถแท็กซี่ เครื่องบิน เป็นต้น
  - การกำจัดหน้ากากอนามัย สำหรับประชาชนให้ใส่ในถุงพลาสติกมัดปากถุงให้แน่นแล้วนำไปให้รพ.สต.ในพื้นที่กำจัดที่เตาเผาขยะติดเชื้อ สำหรับหน่วยงาน ให้มีถังขยะติดเชื้อเพื่อทิ้งหน้ากากอนามัยที่ใช้แล้ว
  - ล้างมือด้วยสบู่บ่อยๆหรือ 70% แอลกอฮอล์แฮนด์เจล
  - กินร้อน ช้อนกลาง ใช้ของใช้ส่วนตัว ไม่ใช้ร่วมกับคนอื่น รวมทั้งคนในบ้านด้วยกัน
  - จัดทำและให้ข้อมูลวิทยุ, สื่อสาธารณะต่างๆ ตามระบบการสื่อสารของกระทรวงสาธารณสุข

ทีมตระหนักรู้สถานการณ์สำนักงานสาธารณสุขจังหวัดประจวบคีรีขันธ์