



# ศูนย์ปฏิบัติการภาวะฉุกเฉินด้านการแพทย์และสาธารณสุข สำนักงานสาธารณสุขจังหวัดประจวบคีรีขันธ์ กรณี โรคติดเชื้อไวรัสโคโรนา 2019

ฉบับที่ 217 EOC ครั้งที่ 131 วันที่ 17 สิงหาคม 2563 เวลา 09.00 น.

สถานการณ์ต่างประเทศ พบผู้ป่วยยืนยัน ใน 213 ประเทศ/

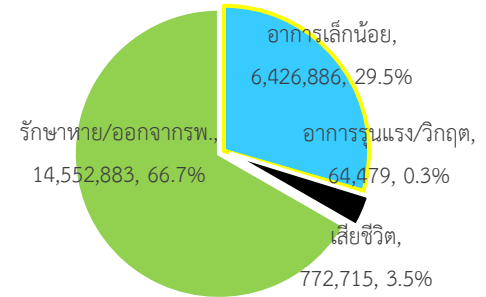
ดินแดน/2 เรือสำราญ ไม่พบประเทศ ดินแดนพบใหม่

พบผู้ป่วยทั่วโลก 21,816,978 ราย เสียชีวิต 772,715 ราย อัตราป่วยตาย ร้อยละ 3.5

รักษาหาย/ออกจาก รพ. 14,552,883 ราย ร้อยละ 66.7

ผู้ป่วยที่กำลังรักษา อาการเล็กน้อย ร้อยละ 29.5 อาการรุนแรง/วิกฤติ ร้อยละ 0.3

ลำดับประเทศ ที่พบโรคติดเชื้อไวรัสโคโรนา 2019 สูงสุด ดังนี้



ประเทศ/อื่นๆ	รวมป่วย	ป่วยใหม่	รวมเสียชีวิต	%	เสียชีวิตใหม่	รักษาหาย	%	อาการรุนแรง	อัตราป่วย 1M pop	อัตราตาย 1M pop	อัตราตรวจ 1M pop
สหรัฐอเมริกา	5,566,338	36,549	173,103	3.11	497	2,922,595	52.5	17,237	16,804	523	214,220
แคลิฟอร์เนีย	628,137	6,512	11,244	1.79	19						
ฟลอริดา	573,416	3,779	9,458	1.65	107						
บราซิล	3,340,197	22,365	107,879	3.23	582	2,432,456	72.8	8,318	15,700	507	63,287
อินเดีย	2,647,316	58,108	51,045	1.93	961	1,918,076	72.5	8,944	1,916	37	21,213
รัสเซีย	922,853	4,969	15,685	1.70	68	732,968	79.4	2,300	6,323	107	222,922
แอฟริกาใต้	587,345	3,692	11,839	2.02	162	472,377	80.4	539	9,888	199	57,248
เปรู	535,946	10,143	26,281	4.90	206	365,367	68.2	1,533	16,227	796	83,969
เม็กซิโก	517,714	6,345	56,543	10.92	635	351,372	67.9	3,653	4,010	438	9,070
โคลอมเบีย	468,332	11,643	15,097	3.22	287	287,436	61.4	1,493	9,192	296	43,677
ชิลี	385,946	2,044	10,452	2.71	57	358,828	93.0	1,190	20,168	546	105,533
สเปน	358,843		28,617	7.97		N/A	N/A	617	7,675	612	159,805
<b>ประเทศกลุ่ม ASEAN</b>											
ฟิลิปปินส์	161,253	3,420	2,665	1.65	65	112,586	69.8	461	1,469	24	18,563
อินโดนีเซีย	139,549	2,081	6,150	4.41	79	93,103	66.7		510	22	6,894
สิงคโปร์	55,747	86	27	0.05		51,953	93.2		9,519	5	275,078
มาเลเซีย	9,200	25	125	1.36		8,859	96.3	7	284	4	34,372
ไทย	3,377	1	58	1.72		3,194	94.6	1	48	1	10,730
เวียดนาม	962	11	24	2.49	1	456	47.4		10	0	7,425
พม่า	375	1	6	1.60		329	87.7		7	0	2,486
กัมพูชา	273			0.00		238	87.2	1	16		4,768
บรูไน	142		3	2.11		138	97.2		324	7	106,809
ลาว	22			0.00		19	86.4		3		4,674

## เขตติดโรคติดต่ออันตราย

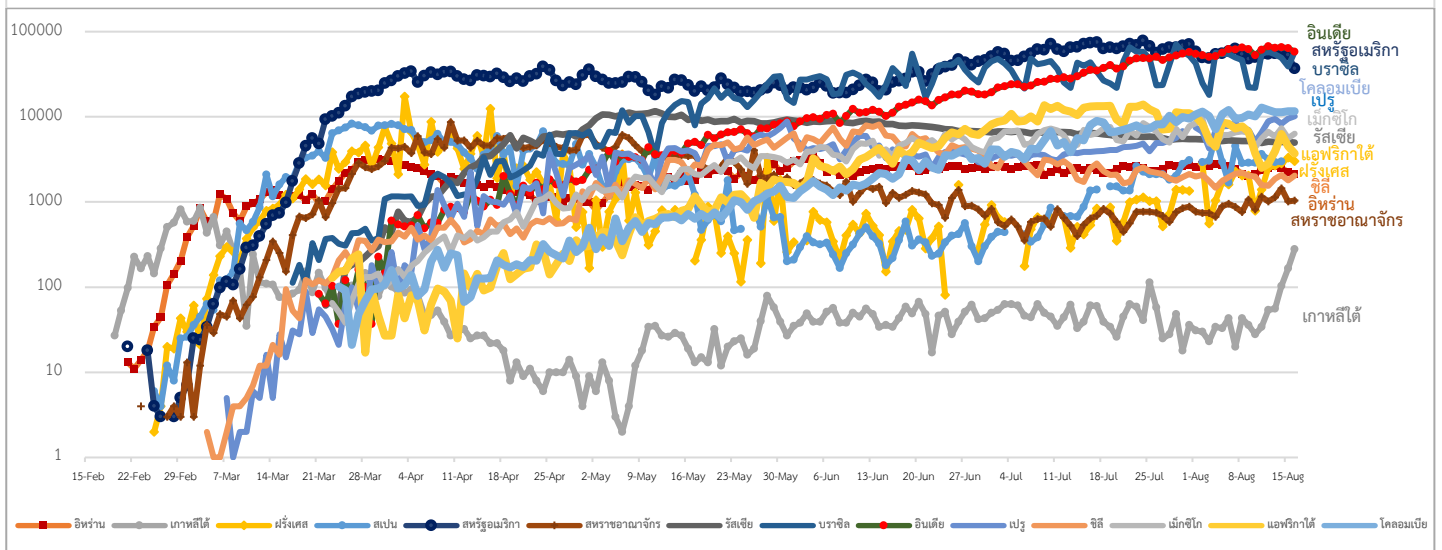
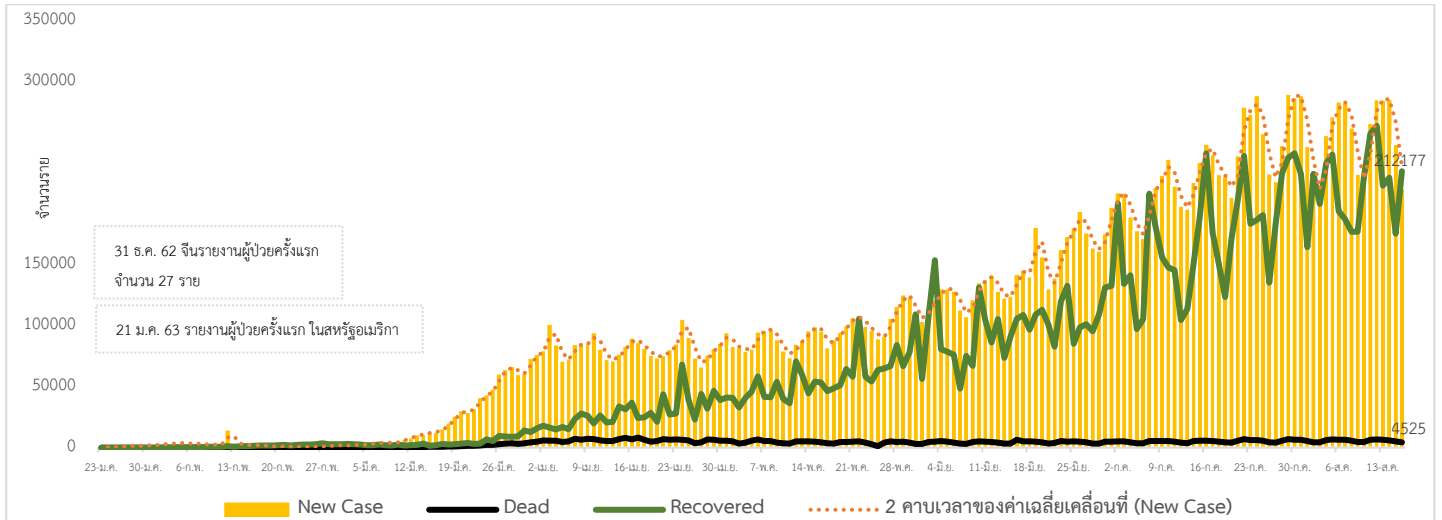
1. สาธารณรัฐอิตาลี 2. สาธารณรัฐอิสลามอิหร่าน

3. มาเลเซีย 4. ราชอาณาจักรกัมพูชา 5. สาธารณรัฐประชาธิปไตยประชาชนลาว 6. สาธารณรัฐอินโดนีเซีย 7. สาธารณรัฐแห่งสหภาพพม่า

\*เขตติดโรคติดต่ออันตราย ฉบับที่ 3 (ประกาศกระทรวงสาธารณสุข เรื่อง ยกเลิกท้องที่นอกราชอาณาจักรที่เป็นเขตติดโรคติดต่ออันตรายกรณีโรคติดเชื้อไวรัสโคโรนา 2019 หรือโรคโควิด 19 (Coronavirus Disease 2019 (COVID-19)) พ.ศ.2563

ประกาศยกเลิกสาธารณรัฐเกาหลี (Republic of Korea) และสาธารณรัฐประชาชนจีน (People's Republic of China) รวมถึงเขตบริหารพิเศษมาเก๊า (Macao) และเขตบริหารพิเศษฮ่องกง (Hong Kong) จากการเป็นท้องที่นอกราชอาณาจักรที่เป็นเขตติดโรคติดต่ออันตราย

แนวโน้มจำนวนผู้ป่วย ผู้รักษาหาย/ออกจากโรงพยาบาลและผู้เสียชีวิต รายใหม่ โรคติดเชื้อไวรัสโคโรนา 2019 ทั่วโลก



ประเด็นข่าวที่น่าสนใจ ณ วันที่ 16 สิงหาคม 2563

**สาธารณรัฐฝรั่งเศส :** รัฐบาลฝรั่งเศสออกกฤษฎีกา ประกาศให้กรุงปารีส เมืองหลวง รวมทั้งจังหวัดบูซุสต์รูโรน และเมืองมาร์แซย์ ทางตอนใต้ของประเทศ เป็นพื้นที่ที่มีความเสี่ยงสูงจากสถานการณ์การแพร่ระบาดของโรคติดเชื้อไวรัสโคโรนา 2019 หลังพบผู้ติดเชื้อรายใหม่เพิ่มกว่า 2,800 ราย ภายในช่วง 24 ชั่วโมง

**สหพันธรัฐรัสเซีย :** โดยกระทรวงสาธารณสุข ออกแถลงการณ์ว่า การผลิตวัคซีนป้องกันโรคติดเชื้อไวรัสโคโรนา 2019 ชุดแรกได้เริ่มต้นขึ้นแล้ว ได้ประกาศขึ้นทะเบียนวัคซีนป้องกันโรคติดเชื้อไวรัสโคโรนา 2019 ตัวแรกของโลกชื่อ "สปุตนิกไพล์ (Sputnik V)" ซึ่งตั้งชื่อตามดาวเทียมที่ยิงขึ้นสู่อวกาศโดยมอสโก ในปี 1957

สาธารณรัฐฟิลิปปินส์ : โดยกระทรวงเกษตร แลกเปลี่ยนเมื่อวันที่ 14 สิงหาคม 2563 ว่า ฟิลิปปินส์ได้สั่งห้ามการนำเข้าเนื้อไก่จากบราซิลเป็นการชั่วคราว อันเนื่องมาจากรายงานของจีนที่พบเชื้อ SAR-CoV-2 ในเนื้อไก่จากบราซิล และเพื่อปฏิบัติตามกฎหมายว่าด้วยความปลอดภัยของอาหาร เพื่อควบคุมผู้ประกอบการธุรกิจอาหารและเพื่อปกป้องผู้บริโภคชาวฟิลิปปินส์

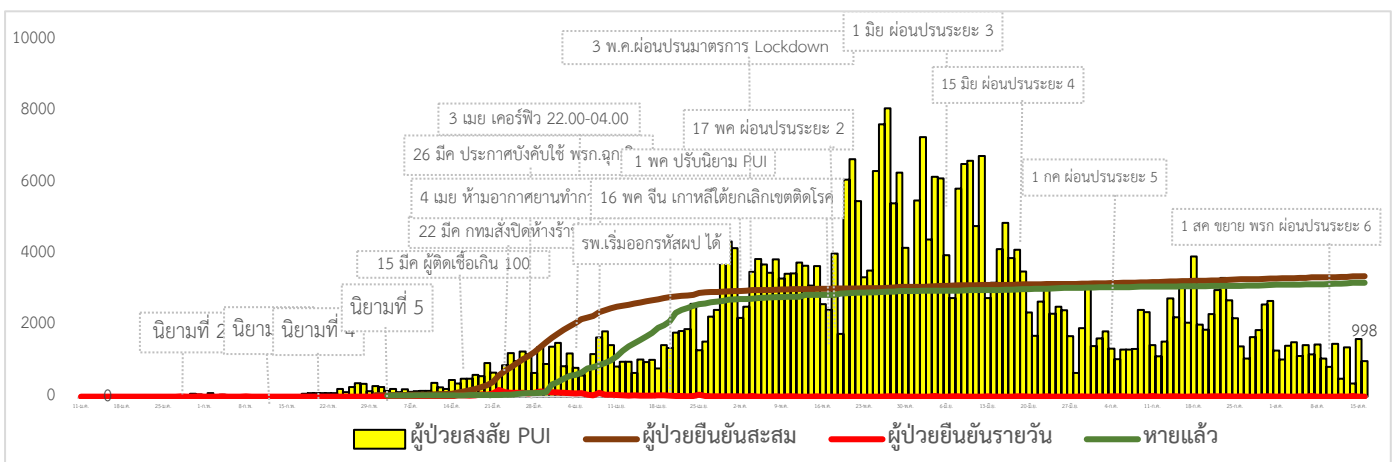
ไทย : กระทรวงสาธารณสุข โดย ดร.สาธิต ปิตุเตชะ รัฐมนตรีช่วยว่าการกระทรวงสาธารณสุข ลงพื้นที่เป็นประธานการตรวจเยี่ยมเสริมพลังการพัฒนาและยกระดับมาตรฐานอาหารริมบาทวิถี (Street Food Good Health) แบบ New Normal ณ ถนนคนเดินเทศบาลตำบลแพรกษา จังหวัดสมุทรปราการ เพื่อยกระดับมาตรฐานอาหารริมบาทวิถีแบบ New Normal สร้างความมั่นใจ ด้านความสะอาดและความปลอดภัยให้กับผู้บริโภค

- กรมควบคุมโรค สำนักงานป้องกันควบคุมโรคที่ 12 สงขลา กำหนดมาตรการรองรับแรงงานต่างด้าวลักลอบเข้าประเทศไทย กรณีโรคติดเชื้อไวรัสโคโรนา 2019 ดังนี้

- 1) เจ้าหน้าที่ตำรวจดำเนินการควบคุมตัวแรงงานต่างด้าวบริเวณชายแดนร่วมกับทหารตำรวจตระเวนชายแดน และตำรวจตรวจคนเข้าเมือง
- 2) ควบคุมตัวมายังสถานีตำรวจในพื้นที่
- 3) แจ้งด้านควบคุมโรคติดต่อระหว่างประเทศ
- 4) ดำเนินการควบคุมโรคติดต่อระหว่างประเทศ ประสานโรงพยาบาลในพื้นที่ส่งผู้ป่วยที่เข้าข่ายเกณฑ์สอบสวนโรค (PUI) เข้าสู่ระบบการดูแลรักษา
- 5) ดำเนินการส่งแรงงานต่างด้าวที่ไม่เข้าข่ายเกณฑ์สอบสวนโรค (PUI) ไปสถานีตำรวจในพื้นที่เพื่อกักตัว รอตรวจเชื้อและดำเนินการทางกฎหมายต่อไป

- กระทรวงสาธารณสุข ร่วมกับกระทรวงการต่างประเทศ จัดระบบดูแลช่วยเหลือนักศึกษาและคนไทยในต่างแดนที่เดินทางกลับไทยในสถานการณ์โรคติดเชื้อโคโรนา 2019 ให้คำปรึกษาออนไลน์จาก ทีมแพทย์ผู้เชี่ยวชาญไทยตอบคำถาม ให้คำแนะนำด้านสุขภาพ ในไลน์กลุ่มนักศึกษาและคนไทย

### สถานการณ์การคัดกรองผู้ป่วยสงสัยโรคติดเชื้อไวรัสโคโรนา 2019 ในประเทศไทย



วันที่ 16 สิงหาคม 2563 ณ เวลา 18.00 น. พบผู้ป่วยที่มีอาการตามนิยามเฝ้าระวังโรครายใหม่ จำนวน 998 ราย คัดกรองผู้ที่เดินทางเข้า-ออกระหว่างประเทศสะสม 2,643 ราย เข้ารับการรักษาที่โรงพยาบาลด้วยตนเองสะสม 391,384 ราย (โรงพยาบาลเอกชน 124,327 ราย โรงพยาบาลรัฐ 267,057 ราย)

สถานการณ์การแพร่ระบาดของโรคโควิด-19 พบผู้ป่วยรายใหม่ 1 ราย ผู้ป่วยยืนยันสะสม 3,377 ราย แบ่งเป็น ติดเชื้อในประเทศ 2,444 ราย และสถานที่กักกันที่รัฐจัดให้ 440 ราย หายป่วยแล้ว 3,194 ราย รักษาอยู่ 125 ราย เสียชีวิตสะสม 58 ราย

ผู้ป่วยรายใหม่เป็นชายไทย อายุ 47 ปี อาชีพรับจ้าง เดินทางมาถึงไทย 14 ส.ค. 2563 ผ่านการคัดกรอง ณ ด่านควบคุมโรค และเข้าพักสถานที่กักกันที่รัฐจัดให้ (State Quarantine) ผลตรวจพบเชื้อ เข้ารับการรักษาใน จ. สมุทรปราการ

### ผลงานการคัดกรองผู้ป่วยสงสัยโรคติดเชื้อไวรัสโคโรนา 2019 ในจังหวัดประจวบคีรีขันธ์

#### 1.กิจกรรมการเฝ้าระวัง ค้นหาผู้ป่วยสงสัยโรคติดเชื้อไวรัสโคโรนา 2019 และการทำ Home Quarantine ในพื้นที่

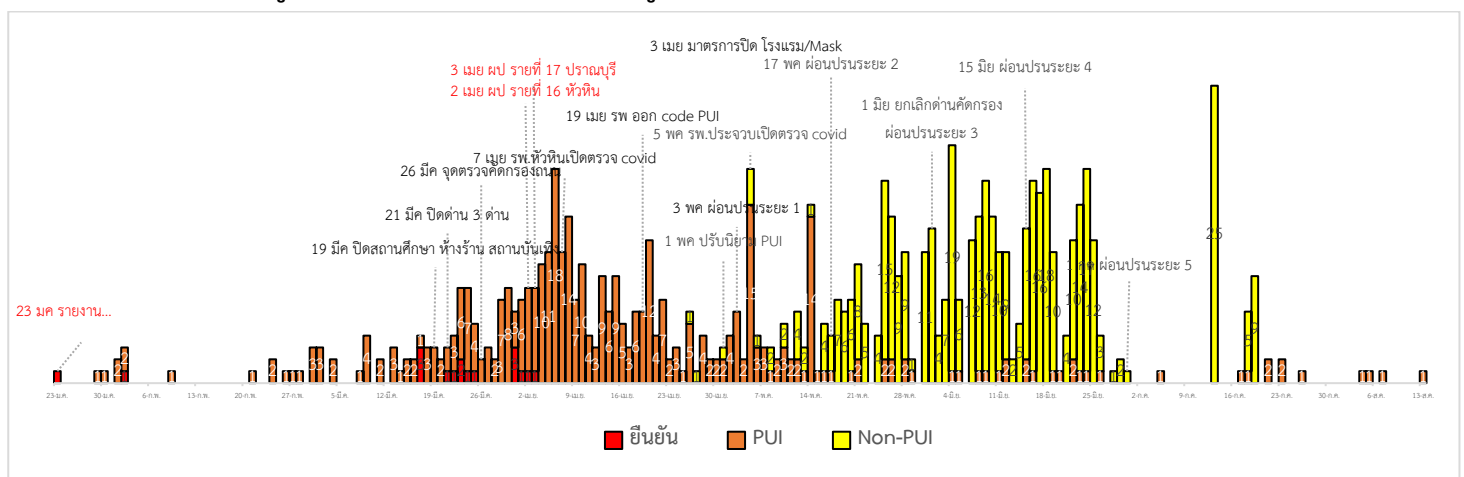
##### 1.1 การเฝ้าระวังในผู้ที่เดินทางมาจากเขตติดโรคและพื้นที่ระบาด ในจังหวัดประจวบคีรีขันธ์

จุดคัดกรองด่านพรมแดนสิงขร อำเภอเมืองฯ วันที่ 16 สิงหาคม 2563 คัดกรองผู้ขนส่งสินค้า ชาวไทย จำนวน 20 คน ยานพาหนะ จำนวน 7 คัน ไม่พบผู้มีอาการ สละสลัดคัดกรองตั้งแต่วันที่ 3 กรกฎาคม - 16 สิงหาคม 2563 คัดกรองผู้ขนส่งสินค้าทั้งหมด 1,848 ราย ยานพาหนะทั้งหมด 877 คัน

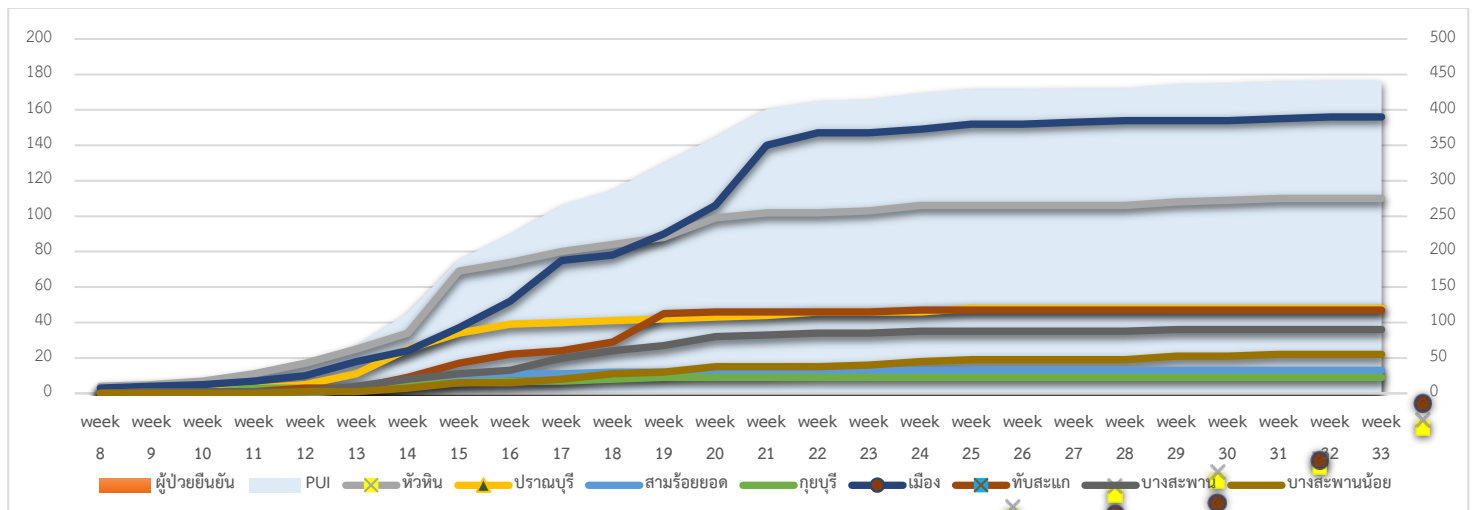
#### การคัดกรองชาวต่างชาติถูกกักที่สำนักงานตรวจคนเข้าเมืองประจวบคีรีขันธ์ (ด่านสิงขร)

สัญชาติ	จำนวนผู้ถูกกักกัน	ส่งตัวออก	ที่ยังกักกัน		หมายเหตุ
			อยู่ระหว่างเฝ้าระวัง	เฝ้าระวังครบ 14 วัน	
ปากีสถาน	19	1	0	18	- ผลการวัดอุณหภูมิ 16 สิงหาคม 2563 ไม่มีอาการไข้
อุยกูร์	2	0	0	2	
อินเดีย	2	2	0	0	
เวียดนาม	4	1	3	0	
กัมพูชา	7	7	0	0	
ไนจีเรีย	1	1	0	0	
อังกฤษ	1	0	1	0	
เมียนมา	168	132	5	31	
<b>รวม</b>	<b>204</b>	<b>144</b>	<b>9</b>	<b>51</b>	

#### 2.การติดตามเฝ้าระวัง ผู้ป่วยเข้าเกณฑ์สอบสวน (PUI) ผู้ป่วยยืนยันโรคติดเชื้อไวรัสโคโรนา 2019 จังหวัดประจวบคีรีขันธ์



แนวโน้มผู้ป่วยเข้าเกณฑ์สอบสวน (PUI) และ ผู้ป่วยยืนยันโรคติดเชื้อไวรัสโคโรนา 2019 รายอำเภอ สสมรายสัปดาห์



การรับแจ้งผู้ป่วยเฝ้าระวังรายใหม่ ประจำวันที่ 16 สิงหาคม 2563 PUI จำนวน 0 ราย Non-PUI จำนวน 0 ราย

อำเภอ	รายละเอียด	ผลตรวจ
-	-	-

สรุปผู้ป่วยเข้าเกณฑ์สอบสวนโรคติดเชื้อไวรัสโคโรนา 2019 จังหวัดประจวบคีรีขันธ์

ผู้ป่วยเข้าเกณฑ์สอบสวนโรค		ไม่พบเชื้อ	รอผลห้องปฏิบัติการ	รักษาอยู่	ออกจาก รพ.
รายใหม่	สะสม	440	1	1	440
0	441				

สรุปผู้ป่วยยืนยันโรคติดเชื้อไวรัสโคโรนา 2019 จังหวัดประจวบคีรีขันธ์

ผู้ป่วยยืนยันพบเชื้อ		รักษาอยู่	อาการรุนแรง	รักษาหาย/ออกจาก รพ.	เสียชีวิต
รายใหม่	สะสม	0	0	15	2
ไม่พบผู้ติดเชื้อรายใหม่เป็นวันที่ 136	17				

มาตรการภายในจังหวัดประจวบคีรีขันธ์

1. ทุกโรงพยาบาล/โรงพยาบาลส่งเสริมสุขภาพตำบล จัดทำป้ายคัดกรองไว้ที่ OPD/ ER ทั้งในเวลาและนอกเวลา
2. ทุกโรงพยาบาลกำหนดเส้นทางเคลื่อนย้ายผู้ป่วยที่เข้าเกณฑ์สอบสวนโรคและซ้อมการเคลื่อนย้ายผู้ป่วย
3. กำหนดห้องแยกผู้ป่วย (ห้องพิเศษ) และเตรียม Cohort Ward
4. กำหนดทีมงาน/ ฝึกซ้อมการใส่ชุด PPE และการทำลายเชื้อ
  - ทีมแพทย์รักษา                      - ทีมพยาบาล
  - ทีม Lab                                      - ทีมสอบสวนโรค
  - ทีมทำความสะอาด                      - ทีม IC ที่คอยกำกับ
5. จัดเตรียมยา เวชภัณฑ์ และทรัพยากร ให้เหมาะสมและเพียงพอ
6. หากพบผู้ที่เข้าเกณฑ์การสอบสวนโรคให้รักษาไว้ที่ รพ.นั้นๆ

7. ถ้าผู้ป่วย มีอาการหนักขึ้น ให้ส่งต่อตามระบบเดิม โดยต้องรับรักษาภายในจังหวัด ถ้าจะออกนอกจังหวัดจะอยู่ในความรับผิดชอบของ เขตสุขภาพที่ 5/ กระทรวงสาธารณสุข
8. สำนักงานสาธารณสุขจังหวัดประจวบคีรีขันธ์ พัฒนาทีม CDCU การใช้ PPE, การทำลายเชื้อ, การสอบสวน, เก็บตัวอย่าง
9. ประชาสัมพันธ์เชิงรุกและการให้ข้อมูลแก่สาธารณะ
  - ให้ประชาชนมีการสวมใส่หน้ากากอนามัยชนิดผ้า ในกรณีเข้าไปที่ที่มีคนจำนวนมาก ได้แก่ ตลาด ห้างสรรพสินค้า โรงภาพยนตร์ โรงพยาบาล รถตู้ รถแท็กซี่ เครื่องบิน เป็นต้น
  - การกำจัดการคัดกรองหน้ากอนามัย สำหรับประชาชนให้ใส่ในถุงพลาสติกมัดปากถุงให้แน่นแล้วนำไปให้รพ.สต.ในพื้นที่กำจัดที่เตาเผาขยะติดเชื้อ สำหรับหน่วยงาน ให้มีถังขยะติดเชื้อเพื่อทิ้งหน้ากากอนามัยที่ใช้แล้ว
  - ล้างมือด้วยสบู่บ่อยๆหรือ 70% แอลกอฮอล์แฮนด์เจล
  - กินร้อน ช้อนกลาง ใช้ของใช้ส่วนตัว ไม่ใช้ร่วมกับคนอื่น รวมทั้งคนในบ้านด้วยกัน
  - จัดทำและให้ข้อมูลวิทยุ, สื่อสาธารณะต่างๆ ตามระบบการสื่อสารของกระทรวงสาธารณสุข

**ทีมตระหนักรู้สถานการณ์สำนักงานสาธารณสุขจังหวัดประจวบคีรีขันธ์**