



# ศูนย์ปฏิบัติการภาวะฉุกเฉินด้านการแพทย์และสาธารณสุข สำนักงานสาธารณสุขจังหวัดประจวบคีรีขันธ์ กรณี โรคติดเชื้อไวรัสโคโรนา 2019

ฉบับที่ 219 EOC ครั้งที่ 131 วันที่ 19 สิงหาคม 2563 เวลา 09.00 น.

สถานการณ์ต่างประเทศ พบผู้ป่วยยืนยัน ใน 213 ประเทศ/

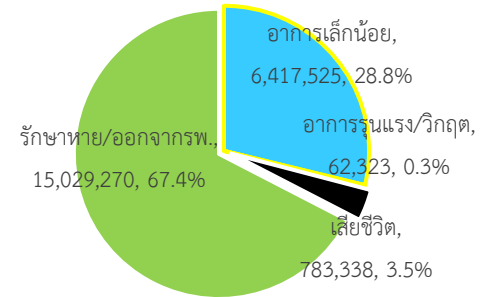
ดินแดน/2 เรือสำราญ ไม่พบประเทศ ดินแดนพบใหม่

พบผู้ป่วยทั่วโลก 22,292,456 ราย เสียชีวิต 783,338 ราย อัตราป่วยตาย ร้อยละ 3.5

รักษาหาย/ออกจาก รพ. 15,029,270 ราย ร้อยละ 67.4

ผู้ป่วยที่กำลังรักษา อาการเล็กน้อย ร้อยละ 28.8 อาการรุนแรง/วิกฤติ ร้อยละ 0.3

ลำดับประเทศ ที่พบโรคติดเชื้อไวรัสโคโรนา 2019 สูงสุด ดังนี้



ประเทศ/อื่นๆ	รวมป่วย	ป่วยใหม่	รวมเสียชีวิต	%	เสียชีวิตใหม่	รักษาหาย	%	อาการรุนแรง	อัตราป่วย 1M pop	อัตราตาย 1M pop	อัตราตรวจ 1M pop
สหรัฐอเมริกา	5,653,307	41,332	174,941	3.09	1,225	3,002,504	53.1	17,354	17,066	528	218,324
แคลิฟอร์เนีย	640,155	5,085	11,507	1.80	164						
ฟลอริดา	579,932	3,838	9,759	1.68	218						
บราซิล	3,411,872	48,637	110,019	3.22	1,365	2,554,179	74.9	8,318	16,037	517	64,533
อินเดีย	2,766,626	65,022	53,023	1.92	1,098	2,036,703	73.6	8,944	2,002	38	22,393
รัสเซีย	932,493	4,748	15,872	1.70	132	742,628	79.6	2,300	6,389	109	225,902
แอฟริกาใต้	592,144	2,258	12,264	2.07	282	485,468	82.0	539	9,968	206	57,746
เปรู	549,321	7,828	26,658	4.85	177	374,019	68.1	1,527	16,631	807	85,345
เม็กซิโก	525,733	3,571	57,023	10.85	266	359,347	68.4	3,536	4,072	442	9,153
โคลอมเบีย	489,122	12,462	15,619	3.19	247	312,323	63.9	1,493	9,600	307	45,125
ชิลี	388,855	1,353	10,546	2.71	33	362,440	93.2	1,157	20,319	551	108,065
สเปน	384,270	2,128	28,670	7.46	24	N/A	N/A	617	8,218	613	170,147
<b>ประเทศกลุ่ม ASEAN</b>											
<b>ฟิลิปปินส์</b>	169,213	4,836	2,687	1.59	6	112,861	66.7	489	1,542	24	19,210
<b>อินโดนีเซีย</b>	143,043	1,673	6,277	4.39	70	96,306	67.3		522	23	6,992
<b>สิงคโปร์</b>	55,938	100	27	0.05		52,533	93.9		9,552	5	275,072
<b>มาเลเซีย</b>	9,219	7	125	1.36		8,902	96.6	8	284	4	34,370
<b>ไทย</b>	3,381	3	58	1.72		3,198	94.6	1	48	1	10,730
<b>เวียดนาม</b>	989	6	26	2.63	2	526	53.2		10	0	7,425
<b>พม่า</b>	376		6	1.60		331	88.0		7	0	2,529
<b>กัมพูชา</b>	273			0.00		238	87.2	1	16		4,874
<b>บรูไน</b>	142		3	2.11		139	97.9		324	7	109,228
<b>ลาว</b>	22			0.00		19	86.4		3		4,775

## เขตติดโรคติดต่ออันตราย

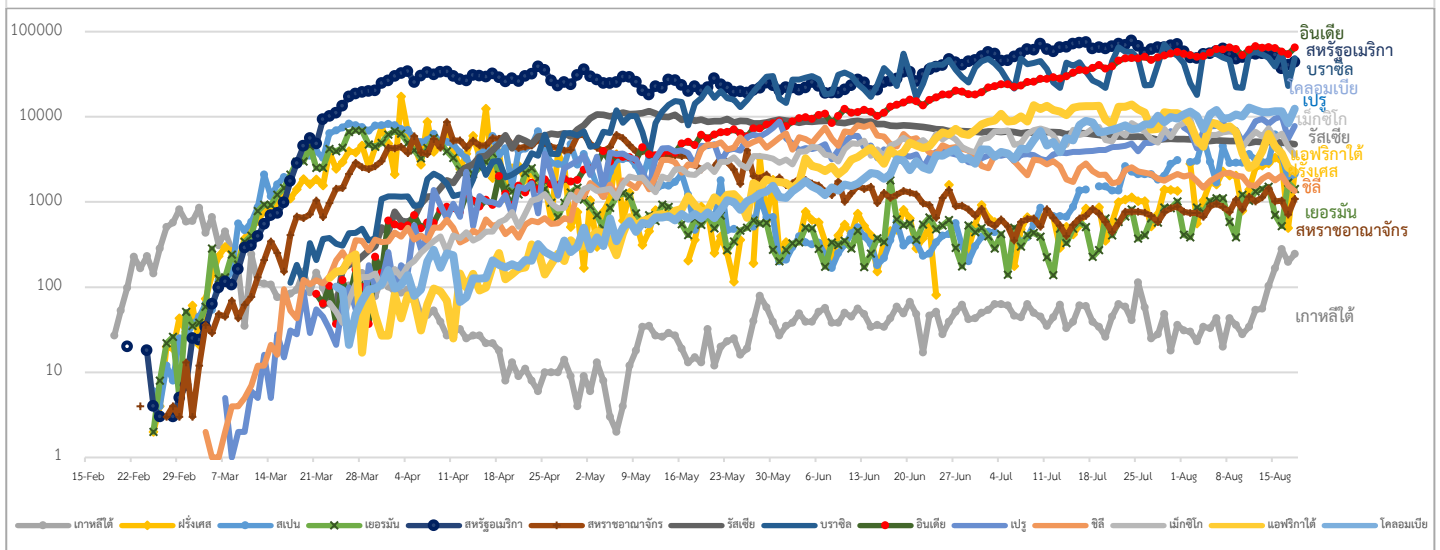
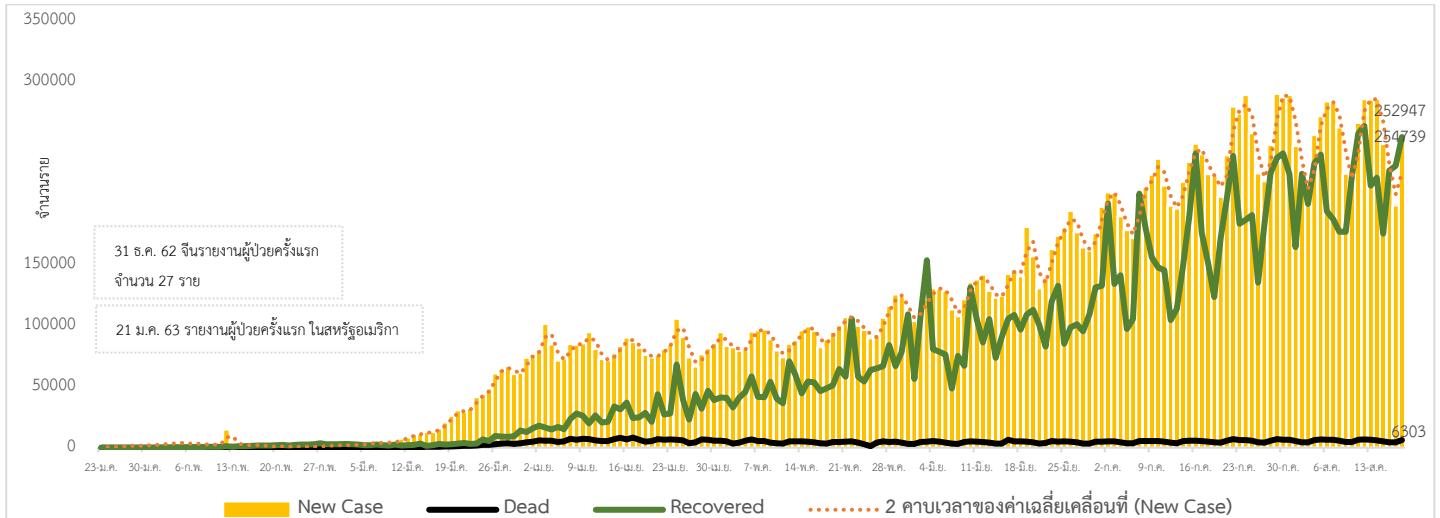
1. สาธารณรัฐอิตาลี 2. สาธารณรัฐอิสลามอิหร่าน

3. มาเลเซีย 4. ราชอาณาจักรกัมพูชา 5. สาธารณรัฐประชาธิปไตยประชาชนลาว 6. สาธารณรัฐอินโดนีเซีย 7. สาธารณรัฐแห่งสหภาพมาเก๊า

\*เขตติดโรคติดต่ออันตราย ฉบับที่ 3 (ประกาศกระทรวงสาธารณสุข เรื่อง ยกเลิกท้องที่นอกราชอาณาจักรที่เป็นเขตติดโรคติดต่ออันตรายกรณีโรคติดเชื้อไวรัสโคโรนา 2019 หรือโรคโควิด 19 (Coronavirus Disease 2019 (COVID-19)) พ.ศ.2563

ประกาศยกเลิกสาธารณรัฐเกาหลี (Republic of Korea) และสาธารณรัฐประชาชนจีน (People's Republic of China) รวมถึงเขตบริหารพิเศษมาเก๊า (Macao) และเขตบริหารพิเศษฮ่องกง (Hong Kong) จากการเป็นท้องที่นอกราชอาณาจักรที่เป็นเขตติดโรคติดต่ออันตราย

แนวโน้มจำนวนผู้ป่วย ผู้รักษาหาย/ออกจากโรงพยาบาลและผู้เสียชีวิต รายใหม่ โรคติดเชื้อไวรัสโคโรนา 2019 ทั่วโลก



ประเด็นข่าวที่น่าสนใจ ณ วันที่ 18 สิงหาคม 2563

สหพันธรัฐมาเลเซีย : พบว่าไวรัสโคโรนา 2019 กลายพันธุ์ ทำให้แพร่กระจายได้รวดเร็วกว่าเดิมถึง 10 เท่า โดยเรื่องนี้ถูกเปิดเผยจากปลัดกระทรวงสาธารณสุขโพสต์ผ่านเฟซบุ๊กเตือนให้ชาวมาเลเซียระวัง เพราะพบว่าไวรัสโคโรนา 2019 แบบ D614G ที่ติดเชื่อได้ง่ายกว่าเดิม 10 เท่า จากผู้ติดเชื่ออย่างน้อย 3 คน จากทั้งหมด 45 คน ที่ติดเชื่อจากเจ้าของร้านอาหารรายหนึ่ง ที่เพิ่งเดินทางกลับจากอินเดีย และไม่ได้กักตัวอยู่บ้าน 14 วัน

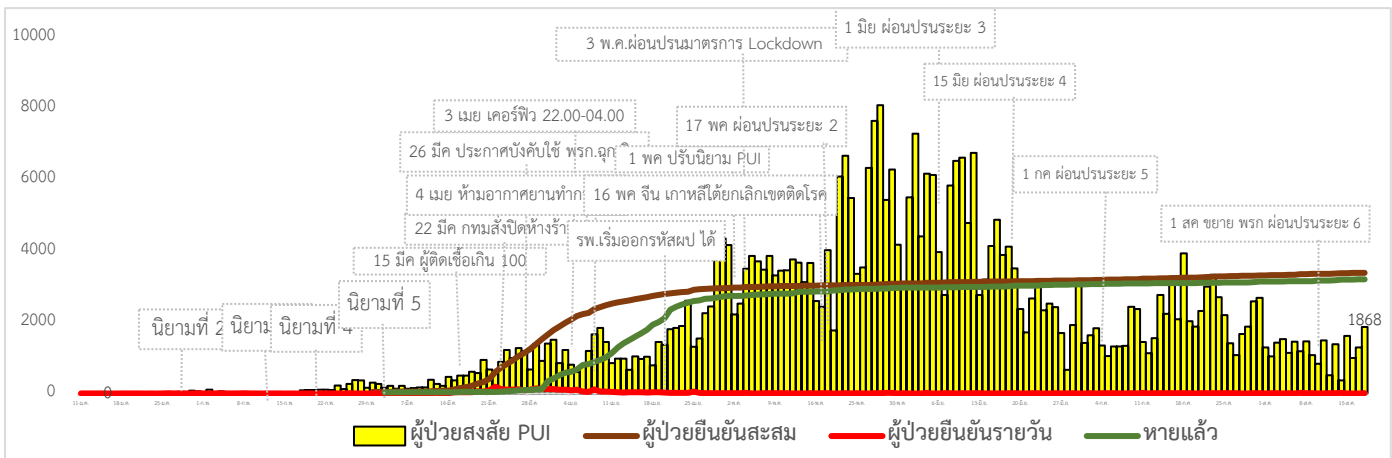
สาธารณรัฐประชาชนจีน : เขตปกครองพิเศษฮ่องกง เตรียมออกมาตรการเยียวยาเศรษฐกิจครั้งที่ 3 เพื่อบรรเทาผลกระทบทางเศรษฐกิจที่เกิดจากการแพร่ระบาดของโรคติดเชื้อไวรัสโคโรนา 2019 ผู้บริหารเขตปกครองพิเศษฮ่องกงให้สัมภาษณ์ก่อนการ

ประชุมคณะรัฐมนตรีในเช้าวันนี้ว่า สั่งให้เจ้าหน้าที่รัฐบาล เร่งสรุปมาตรการบรรเทาความเสียหายให้เร็วที่สุด และรับฟังความเห็นของทุกภาคส่วน

**ไทย :** กรุงเทพมหานคร กระทรวงกลาโหม ร่วมกับกระทรวงสาธารณสุข จัดการฝึกเตรียมความพร้อมรับสถานการณ์การแพร่ระบาดของโรคติดเชื้อไวรัสโคโรนา 2019 ระลอกที่ 2 เพื่อทดสอบแผนเผชิญเหตุการณ้ควบคุมการแพร่ระบาดของโรคติดเชื้อไวรัสโคโรนา 2019 ในระดับต่างๆ และทดสอบแนวทางการจัดสรรและบริหารทรัพยากรทางการแพทย์ในภาวะวิกฤตกำหนดรูปแบบการดำเนินการ เป็นการฝึกเฉพาะหน้าที่ (Functional Exercise : FEX) ผสมผสานกับการฝึกแก้ปัญหาบนโต๊ะจำลองสถานการณ์ (Table Top Exercise : TTX)

- จังหวัดนนทบุรี กรมควบคุมโรค โดยกองยุทธศาสตร์และแผนงาน จัดประชุมเชิงปฏิบัติการเพื่อจัดทำกรอบการพัฒนากระบวนการติดตามทางการแพทย์และสาธารณสุข เพื่อสนับสนุนการผ่อนคลายมาตรการป้องกันการแพร่ระบาดของโรคติดเชื้อไวรัสโคโรนา 2019 สำหรับผู้เดินทางเข้าราชอาณาจักรในระยะสั้น ระหว่างวันที่ 16-17 สิงหาคม 2563 ณ ไอศูว์ต โฮเทล แอนด์ เรสซิเดนซ์ ศรีราชา จังหวัดชลบุรี เพื่อพัฒนาเป็นหลักสูตรอบรมคณะผู้ติดตามด้านการแพทย์และสาธารณสุข สำหรับอบรมผู้มีหน้าที่ในการติดตามผู้เดินทางเข้ามาในประเทศไทยในสถานการณ์ที่มีการแพร่ระบาดของโรคติดเชื้อไวรัสโคโรนา 2019
- จังหวัดนนทบุรี กรมวิทยาศาสตร์การแพทย์ ประชาสัมพันธ์ผ่านสื่อสังคมออนไลน์ภายใต้หัวข้อ: LAB ตรวจเชื้อโควิด แม่นยำ รวดเร็ว ตอน 2 ซึ่งปัจจุบันห้องปฏิบัติการทางวิทยาศาสตร์(LABORATORY) ครอบคลุมอยู่ทั่วประเทศกว่า 216 แห่งและเพิ่มจำนวนห้องปฏิบัติการที่มากขึ้น เพื่อรองรับการระบาดที่อาจจะเกิดขึ้นในอนาคตให้มีความทันสมัยผลตรวจถูกต้องแม่นยำ รวดเร็ว รัผลภายใน 3 ชั่วโมง

### สถานการณ์การคัดกรองผู้ป่วยสงสัยโรคติดเชื้อไวรัสโคโรนา 2019 ในประเทศไทย



วันที่ 18 สิงหาคม 2563 ณ เวลา 18.00 น. พบผู้ป่วยที่มีอาการตามนิยามเฝ้าระวังโรครายใหม่ จำนวน 1,868 ราย คัดกรองผู้ที่เดินทางเข้า-ออกระหว่างประเทศสะสม 2,653 ราย เข้ารับการรักษาที่โรงพยาบาลด้วยตนเองสะสม 394,535 ราย (โรงพยาบาลเอกชน 125,525ราย โรงพยาบาลรัฐ 269,010 ราย)

สถานการณ์การแพร่ระบาดของโรคติดเชื้อไวรัสโคโรนา 2019 (ศบค.) เปิดเผยสถานการณ์การแพร่ระบาดของไวรัสโควิด-19 ในประเทศวันนี้ ว่า ผู้ติดเชื้อรายใหม่ เดินทางกลับจากต่างประเทศ จากรัสเซีย 2 ราย อินเดีย 1 ราย เข้าพัก State Quarantine สำหรับผู้ป่วยยืนยันสะสมล่าสุดอยู่ที่ 3,381 ราย เป็นผู้ป่วยในประเทศ 2,444 ราย และตรวจพบในสถานที่กักกันที่รัฐจัดให้จำนวน 444 ราย จำนวนผู้ป่วยรักษาหายแล้วรวม 3,198 ราย ส่วนผู้ป่วยที่กำลังรักษาตัวอยู่ในโรงพยาบาล 125 ราย ขณะที่ไม่มียุเสียชีวิตเพิ่ม โดยยอดผู้เสียชีวิตสะสมอยู่ที่ 58 ราย

สำหรับผู้ป่วยรายใหม่เดินทางกลับมาจากประเทศรัสเซีย 2 ราย ทั้งหมดเป็นหญิงไทยอายุ 38 ปี และ 49 ปี อาชีพพนักงานนวด เดินทางถึงไทยวันที่ 2 ส.ค. 63 เข้าพัก State Quarantine ในกรุงเทพมหานคร และตรวจหาเชื้อครั้งที่ 2 ในวันที่ 15 ส.ค. ผลตรวจพบเชื้อโดยผู้ป่วยรายแรกไม่มีอาการและอีกรายพบว่ามีไข้ 37.9 องศา

และอีก 1 รายเดินทางกลับมาจากประเทศอินเดีย เป็นชายไทยอายุ 62 ปี อาชีพพนักงานร้านอาหารเดินทางถึงไทยวันที่ 8 ส.ค. 63 (เที่ยวบินเดียวกับผู้ป่วยยืนยันก่อนหน้านี้ 17 ราย) เข้าพัก State Quarantine ในกรุงเทพมหานคร และตรวจหาเชื้อครั้งที่ 2 ในวันที่ 15 ส.ค. ผลตรวจพบเชื้อโดยพบว่ามีอาการถ่ายเหลว

### ผลงานการคัดกรองผู้ป่วยสงสัยโรคติดเชื้อไวรัสโคโรนา 2019 ในจังหวัดประจวบคีรีขันธ์

#### 1. กิจกรรมการเฝ้าระวัง ค้นหาผู้ป่วยสงสัยโรคติดเชื้อไวรัสโคโรนา 2019 และการทำ Home Quarantine ในพื้นที่

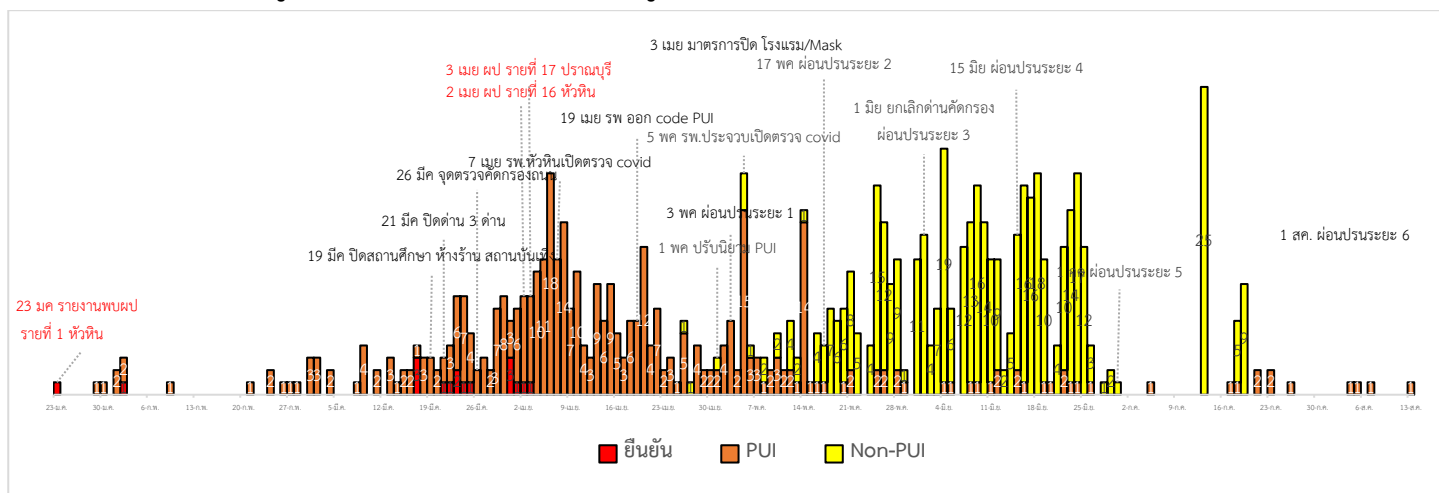
##### 1.1 การเฝ้าระวังในผู้ที่เดินทางมาจากเขตติดโรคและพื้นที่ระบาด ในจังหวัดประจวบคีรีขันธ์

จุดคัดกรองด่านพรมแดนสิงขร อำเภอเมืองฯ วันที่ 18 สิงหาคม 2563 คัดกรองผู้ขนส่งสินค้า ชาวไทย จำนวน 54 คน ยานพาหนะ จำนวน 24 คัน ไม่พบผู้มีอาการ สวมคัดกรองตั้งแต่วันที่ 3 กรกฎาคม - 18 สิงหาคม 2563 คัดกรองผู้ขนส่งสินค้าทั้งหมด 1,924 ราย ยานพาหนะทั้งหมด 911 คัน

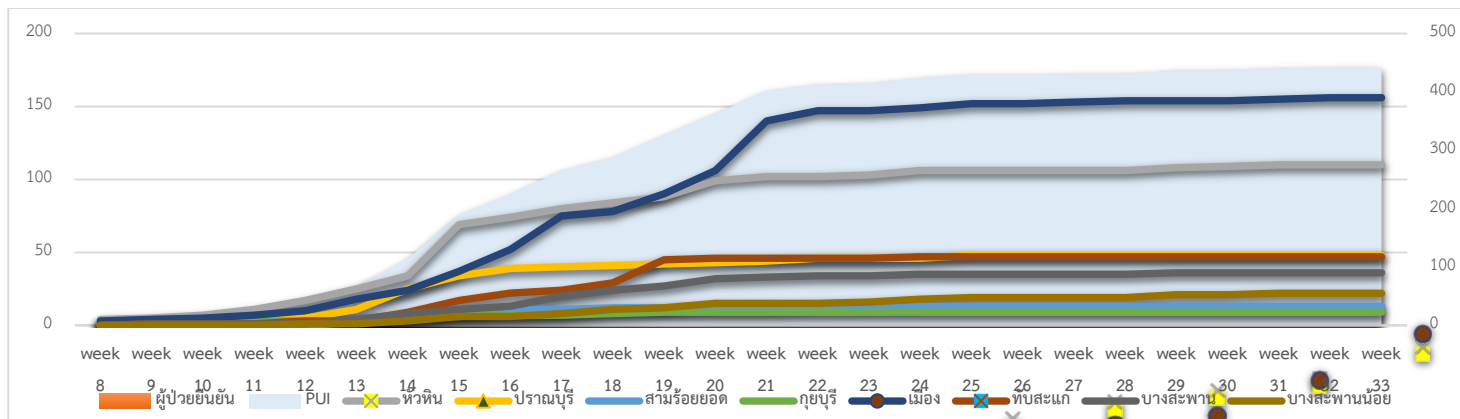
#### การคัดกรองชาวต่างชาติถูกกักที่สำนักงานตรวจคนเข้าเมืองประจวบคีรีขันธ์ (ด้านสิงขร)

สัญชาติ	จำนวนผู้ถูกกักกัน	ส่งตัวออก	ที่ยังกักกัน		หมายเหตุ
			อยู่ระหว่างเฝ้าระวัง	เฝ้าระวังครบ 14 วัน	
ปากีสถาน	19	2	0	17	- ผลการวัดอุณหภูมิ 18 สิงหาคม 2563 ไม่พบผู้มีอาการไข้
อุยกูร์	2	0	0	2	
อินเดีย	2	2	0	0	
เวียดนาม	4	4	0	0	
กัมพูชา	7	7	0	0	
ไนจีเรีย	1	1	0	0	
อังกฤษ	1	1	0	0	
เมียนมา	168	165	0	3	
<b>รวม</b>	<b>204</b>	<b>182</b>	<b>0</b>	<b>22</b>	

#### 2. การติดตามเฝ้าระวัง ผู้ป่วยเข้าเกณฑ์สอบสวน (PUI) ผู้ป่วยยืนยันโรคติดเชื้อไวรัสโคโรนา 2019 จังหวัดประจวบคีรีขันธ์



แนวโน้มผู้ป่วยเข้าเกณฑ์สอบสวน (PUI) และ ผู้ป่วยยืนยันโรคติดเชื้อไวรัสโคโรนา 2019 รายอำเภอ สสสมรายสัปดาห์



การรับแจ้งผู้ป่วยเฝ้าระวังรายใหม่ ประจำวันที่ 18 สิงหาคม 2563 PUI จำนวน 0 ราย Non-PUI จำนวน 0 ราย

อำเภอ	รายละเอียด	ผลตรวจ
-	-	-

สรุปผู้ป่วยเข้าเกณฑ์สอบสวนโรคติดเชื้อไวรัสโคโรนา 2019 จังหวัดประจวบคีรีขันธ์

ผู้ป่วยเข้าเกณฑ์สอบสวนโรค		ไม่พบเชื้อ	รอผลห้องปฏิบัติการ	รักษาอยู่	ออกจาก รพ.
รายใหม่	สะสม	440	0	0	440
0	440				

สรุปผู้ป่วยยืนยันโรคติดเชื้อไวรัสโคโรนา 2019 จังหวัดประจวบคีรีขันธ์

ผู้ป่วยยืนยันพบเชื้อ		รักษาอยู่	อาการรุนแรง	รักษาหาย/ออกจาก รพ.	เสียชีวิต
รายใหม่	สะสม	0	0	15	2
ไม่พบผู้ติดเชื้อรายใหม่เป็นวันที่ 138	17				

มาตรการภายในจังหวัดประจวบคีรีขันธ์

1. ทุกโรงพยาบาล/โรงพยาบาลส่งเสริมสุขภาพตำบล จัดทำป้ายคัดกรองไว้ที่ OPD/ ER ทั้งในเวลาและนอกเวลา
2. ทุกโรงพยาบาลกำหนดเส้นทางเคลื่อนย้ายผู้ป่วยที่เข้าเกณฑ์สอบสวนโรคและซ้อมการเคลื่อนย้ายผู้ป่วย
3. กำหนดห้องแยกผู้ป่วย (ห้องพิเศษ) และเตรียม Cohort Ward
4. กำหนดทีมงาน/ ฝึกซ้อมการใส่ชุด PPE และการทำลายเชื้อ
  - ทีมแพทย์รักษา                      - ทีมพยาบาล
  - ทีม Lab                                      - ทีมสอบสวนโรค
  - ทีมทำความสะอาด                      - ทีม IC ที่คอยกำกับ
5. จัดเตรียมยา เวชภัณฑ์ และทรัพยากร ให้เหมาะสมและเพียงพอ
6. หากพบผู้ที่เข้าเกณฑ์การสอบสวนโรคให้รักษาไว้ที่ รพ.นั้นๆ
7. ถ้าผู้ป่วย มีอาการหนักขึ้น ให้ส่งต่อตามระบบเดิม โดยต้องรับรักษากันภายในจังหวัด ถ้าจะออกนอกจังหวัดจะอยู่ในความรับผิดชอบของ เขตสุขภาพที่ 5/ กระทรวงสาธารณสุข
8. สำนักงานสาธารณสุขจังหวัดประจวบคีรีขันธ์ พัฒนาทีม CDCU การใช้ PPE, การทำลายเชื้อ, การสอบสวน, เก็บตัวอย่าง

## 9. ประชาสัมพันธ์เชิงรุกและการให้ข้อมูลแก่สาธารณะ

- ให้ประชาชนมีการสวมใส่หน้ากากอนามัยชนิดผ้า ในกรณีเข้าไปที่ที่มีคนจำนวนมาก ได้แก่ ตลาด ห้างสรรพสินค้า โรงภาพยนตร์ โรงพยาบาล รถตู้ รถแท็กซี่ เครื่องบิน เป็นต้น
- การกำจัดหน้ากากอนามัย สำหรับประชาชนให้ใส่ในถุงพลาสติกมัดปากถุงให้แน่นแล้วนำไปให้รพ.สต.ในพื้นที่กำจัดที่เตาเผาขยะติดเชื้อ สำหรับหน่วยงาน ให้มีถังขยะติดเชื้อเพื่อทิ้งหน้ากากอนามัยที่ใช้แล้ว
- ล้างมือด้วยสบู่บ่อยๆหรือ 70% แอลกอฮอล์แฮนด์เจล
- กินร้อน ช้อนกลาง ใช้ของใช้ส่วนตัว ไม่ใช้ร่วมกับคนอื่น รวมทั้งคนในบ้านด้วยกัน
- จัดทำและให้ข้อมูลวิทยุ, สื่อสาธารณะต่างๆ ตามระบบการสื่อสารของกระทรวงสาธารณสุข

ทีมตระหนักรู้สถานการณ์สำนักงานสาธารณสุขจังหวัดประจวบคีรีขันธ์