



ศูนย์ปฏิบัติการภาวะฉุกเฉินด้านการแพทย์และสาธารณสุข สำนักงานสาธารณสุขจังหวัดประจวบคีรีขันธ์ กรณี โรคติดเชื้อไวรัสโคโรนา 2019

ฉบับที่ 228 EOC ครั้งที่ 133 วันที่ 28 สิงหาคม 2563 เวลา 09.00 น.

สถานการณ์ต่างประเทศ พบผู้ป่วยยืนยัน ใน 213 ประเทศ/

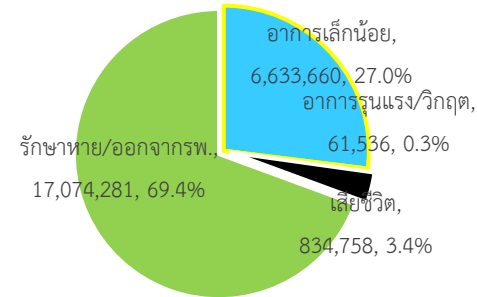
ดินแดน/2 เรือสำราญ ไม่พบประเทศ ดินแดนพบใหม่

พบผู้ป่วยทั่วโลก 24,604,235 ราย เสียชีวิต 834,758 ราย อัตราป่วยตาย ร้อยละ 3.4

รักษาหาย/ออกจาก รพ. 17,074,281 ราย ร้อยละ 69.4

ผู้ป่วยที่กำลังรักษา อาการเล็กน้อย ร้อยละ 27.0 อาการรุนแรง/วิกฤติ ร้อยละ 0.3

ลำดับประเทศ ที่พบโรคติดเชื้อไวรัสโคโรนา 2019 สูงสุด ดังนี้



ประเทศ/อื่นๆ	รวมป่วย	ป่วยใหม่	รวมเสียชีวิต	%	เสียชีวิตใหม่	รักษาหาย	%	อาการรุนแรง	อัตราป่วย 1M pop	อัตราตาย 1M pop	อัตราตรวจ 1M pop
สหรัฐอเมริกา	6,045,068	44,703	184,764	3.06	1,111	3,345,188	55.3	16,371	18,246	558	239,646
แคลิฟอร์เนีย	692,639	5,139	12,685	1.83	135						
เท็กซัส	625,649	3,976	12,484	2.00	206						
บราซิล	3,764,493	42,489	118,726	3.15	970	2,947,250	78.3	8,318	17,691	558	66,602
อินเดีย	3,384,575	76,826	61,694	1.82	1,065	2,583,063	76.3	8,944	2,449	45	27,911
รัสเซีย	975,576	4,711	16,804	1.72	121	792,561	81.2	2,300	6,685	115	242,558
แอฟริกาใต้	618,286	2,585	13,628	2.20	126	531,338	85.9	539	10,405	229	60,884
เปรู	613,378		28,124	4.59		421,877	68.8	1,512	18,563	851	92,482
โคลอมเบีย	582,022	9,752	18,468	3.17	284	417,793	71.8	1,493	11,420	362	51,400
เม็กซิโก	573,888	5,267	62,076	10.82	626	396,758	69.1	3,305	4,444	481	9,997
สเปน	451,792	3,781	28,996	6.42	25	N/A	N/A	715	9,662	620	182,161
ชิลี	404,102	1,737	11,072	2.74	82	377,922	93.5	1,012	21,111	578	120,325
ประเทศกลุ่ม ASEAN											
ฟิลิปปินส์	205,581	3,249	3,234	1.57	97	133,990	65.2	841	1,872	29	22,215
อินโดนีเซีย	162,884	2,719	7,064	4.34	120	118,575	72.8		595	26	7,798
สิงคโปร์	56,572	77	27	0.05		55,139	97.5		9,658	5	312,897
มาเลเซีย	9,296	5	125	1.34		8,994	96.8	8	287	4	36,740
ไทย	3,404	1	58	1.70		3,237	95.1	1	49	1	10,729
เวียดนาม	1036	2	30	2.90	1	637	61.5		11	0	10,353
พม่า	602	22	6	1.00		349	58.0		11	0	2,751
กัมพูชา	273			0.00		264	96.7	1	16		5,441
บรูไน	144		3	2.08		139	96.5		329	7	113,792
ลาว	22					21			3		5,176

เขตติดโรคติดต่ออันตราย

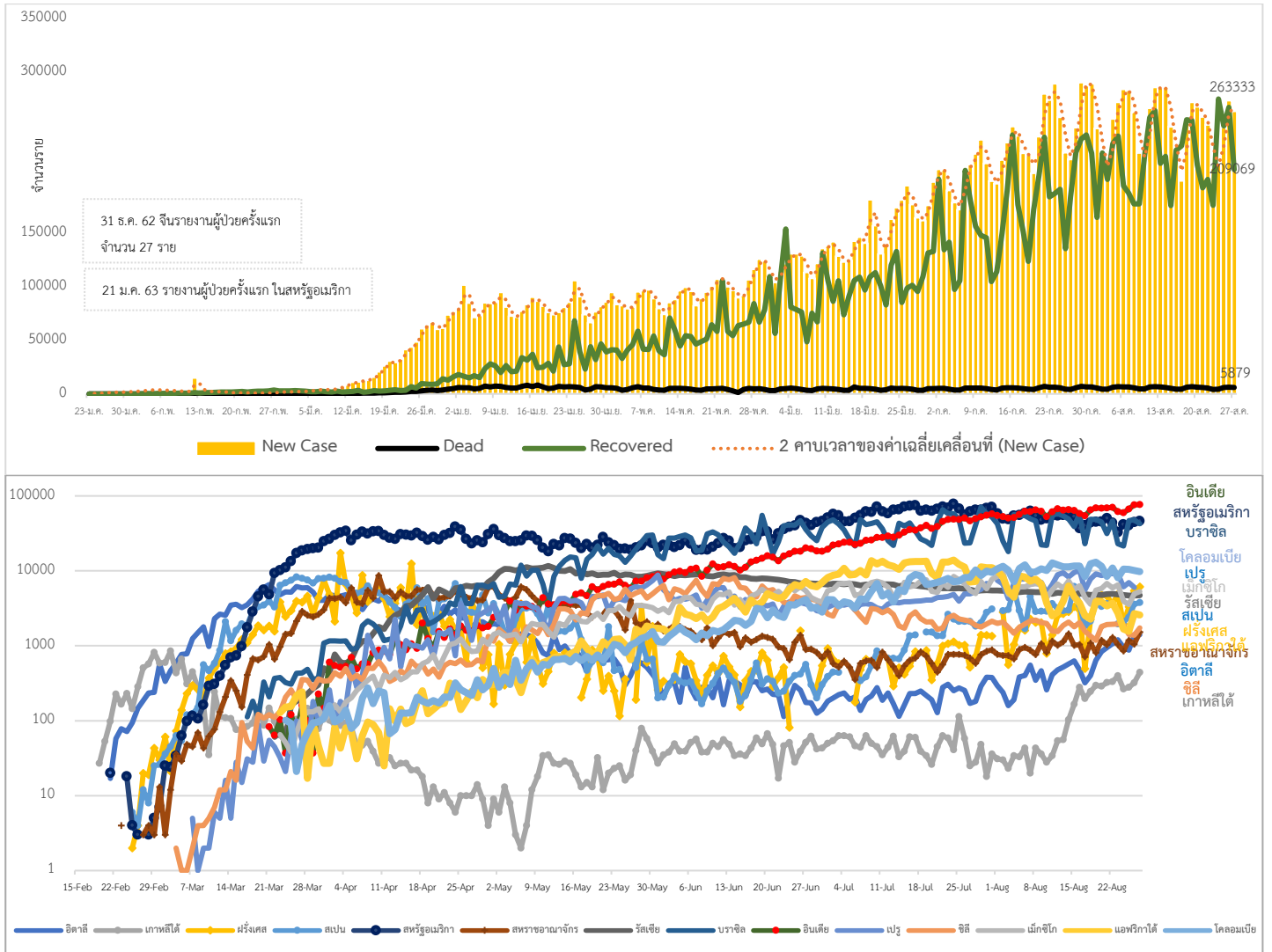
1. สาธารณรัฐอิตาลี 2. สาธารณรัฐอิสลามอิหร่าน

3. มาเลเซีย 4. ราชอาณาจักรกัมพูชา 5. สาธารณรัฐประชาธิปไตยประชาชนลาว 6. สาธารณรัฐอินโดนีเซีย 7. สาธารณรัฐแห่งสหภาพพม่า

*เขตติดโรคติดต่ออันตราย ฉบับที่ 3 (ประกาศกระทรวงสาธารณสุข เรื่อง ยกเลิกท้องที่นอกราชอาณาจักรที่เป็นเขตติดโรคติดต่ออันตรายกรณีโรคติดเชื้อไวรัสโคโรนา 2019 หรือโรคโควิด 19 (Coronavirus Disease 2019 (COVID-19)) พ.ศ.2563

ประกาศยกเลิกสาธารณรัฐเกาหลี (Republic of Korea) และสาธารณรัฐประชาชนจีน (People's Republic of China) รวมถึงเขตบริหารพิเศษมาเก๊า (Macao) และเขตบริหารพิเศษฮ่องกง (Hong Kong) จากการเป็นท้องที่นอกราชอาณาจักรที่เป็นเขตติดโรคติดต่ออันตราย

แนวโน้มจำนวนผู้ป่วย ผู้รักษาหาย/ออกจากโรงพยาบาลและผู้เสียชีวิต รายใหม่ โรคติดเชื้อไวรัสโคโรนา 2019 ทั่วโลก

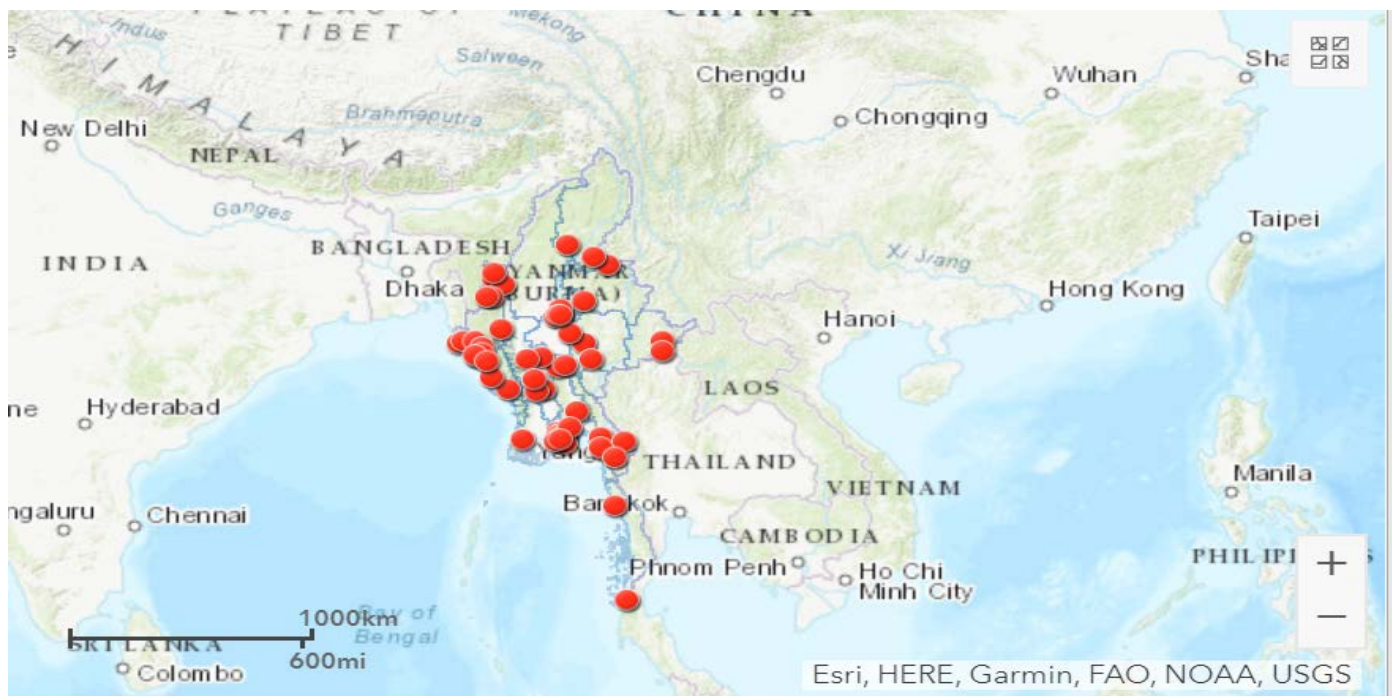


ประเด็นข่าวที่น่าสนใจ ณ วันที่ 27 สิงหาคม 2563

ออสเตรเลีย : รัฐวิกตอเรียของออสเตรเลีย รายงานเมื่อวันที่ 26 ส.ค. ในช่วง 24 ชั่วโมงที่ผ่านมาพบผู้เสียชีวิตจากโรคติดเชื้อไวรัสโคโรนา 2019 เพิ่มขึ้น 24 ราย ถือเป็นสถิติรายวันสูงที่สุดเป็นอันดับ 2 นับตั้งแต่เกิดการแพร่ระบาด โดยระบุว่า รัฐวิกตอเรีย พบผู้ติดเชื้อรายใหม่จำนวน 149 ราย เมื่อเทียบกับจำนวนผู้ติดเชื้อของวันที่ 25 ส.ค. 148 ราย ซึ่งลดลงจากจำนวนที่สูงที่สุดเมื่อวันที่ 5 ส.ค. ที่สูงกว่า 700 ราย และ รัฐวิกตอเรียพบผู้เสียชีวิตรายวันสูงเป็นประวัติการณ์ถึง 25 รายในรอบสัปดาห์ที่ผ่านมา รัฐบาลรัฐวิกตอเรียต้องการขยายภาวะฉุกเฉินออกไปอีก 1 ปีเพื่อต่อสู้กับการแพร่ระบาด ซึ่งทำให้รัฐบาลสามารถยืดเวลาหรือกำหนดมาตรการล็อกดาวน์ได้อีกในช่วงเวลาดังกล่าวอย่างไรก็ตาม ความเคลื่อนไหวดังกล่าวได้ถูก

วิพากษ์วิจารณ์ รวมถึงสมาชิกคณะรัฐมนตรีของรัฐบาลกลาง โดยระบุว่า การขยายระยะเวลาของภาวะฉุกเฉินนั้น ไม่เป็นประชาธิปไตย

สาธารณสุขสหภาพพม่า : เมื่อวันที่ 26 ส.ค. ทางกรมอนามัยสั่งให้โรงเรียนทั้งหมดในประเทศปิดการเรียนการสอน หลังจากมีรายงานพบผู้ป่วยโรคติดเชื้อไวรัสโคโรนา 2019 เพิ่มขึ้นวันเดียวสูงถึง 70 ราย ซึ่งเป็นสถิติการเพิ่มขึ้นภายในวันเดียวที่มากที่สุด ตั้งแต่มีการระบาดเกิดขึ้น โดยผู้ป่วยรายใหม่เกือบทั้งหมด อยู่ในรัฐยะไข่ มีเพียงรายเดียวที่อยู่ในรัฐอื่น นอกจากนี้ยังมีการออกมาตรการให้ประชาชนที่อาศัยอยู่ในรัฐยะไข่ ที่ไม่ใช่ข้าราชการหยุดอยู่กับบ้าน และไม่ออกนอกบ้านยกเว้นกรณีจำเป็นเท่านั้น และบังคับให้ทุกคนสวมใส่หน้ากากอนามัยทุกครั้งที่ต้องออกนอกบ้าน และห้ามประชาชนออกนอกบ้านระหว่างเวลา 21.00 น. ถึง 04.00 น. นอกจากนี้บุคคลที่เดินทางออกจากรัฐยะไข่เข้าอย่างกึ่ง หรือเมืองอื่นๆ จะต้องถูกกักตัวรวม 21 วัน โดยแบ่งเป็นการกักตัวในสถานกักกัน 14 วัน และ กักตัว ณ ที่พักอีก 7 วัน และมีการส่งบุคลากรทางการแพทย์ลงปฏิบัติงานในรัฐยะไข่แล้วจำนวน 48 คน

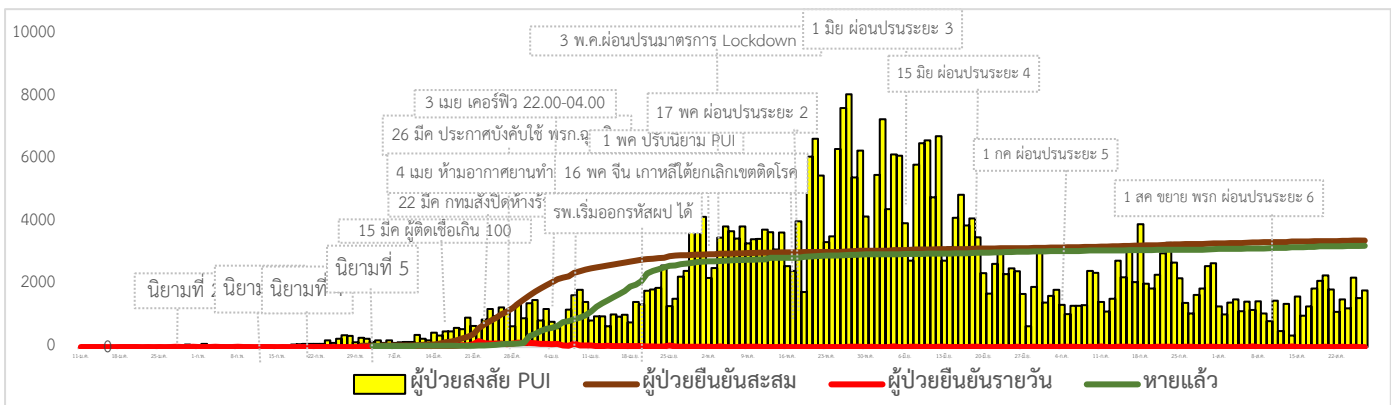


ไทย : กรมสนับสนุนบริการสุขภาพ จัดประชุมเชิงปฏิบัติการแลกเปลี่ยนเรียนรู้และถอดบทเรียน การเฝ้าระวังป้องกันโรคติดเชื้อไวรัสโคโรนา 2019 ในกลุ่มแรงงานต่างด้าว วางแนวทางการขับเคลื่อนการพัฒนาอาสาสมัครสาธารณสุขต่างด้าว (อสต.) เพื่อจัดระบบเฝ้าระวังป้องกันโรคติดเชื้อไวรัสโคโรนา 2019"ตำบลวิถีชีวิตใหม่ ปลอดภัยจากโรคโควิด 19"

- กรมควบคุมโรค โดยอธิบดีกรมควบคุมโรค และคณะผู้บริหารกรมควบคุมโรค รับมอบผลิตภัณฑ์ต้นแบบสายรัดข้อมือ (NFC Wristband) จำนวน 300 ชิ้น ที่พัฒนาโดย บริษัท ซิลิคอน คราฟท์เทคโนโลยี จำกัด (มหาชน) เพื่อใช้ในการทดสอบและพัฒนาสำหรับติดตามผู้ป่วยโรคติดเชื้อไวรัสโคโรนา 2019 หรือผู้กักตัวในระหว่างกระบวนการกักกันตนเอง (Self-Quarantine) นอกจากนี้ ยังได้ร่วมมือกับสำนักงานพัฒนาวิทยาศาสตร์และเทคโนโลยีแห่งชาติ (สวทช.) และกรมควบคุมโรค ในการพัฒนาอุปกรณ์และระบบ Application ให้เชื่อมโยงกับสายรัดข้อมือ เพื่อนำไปใช้ประโยชน์ในการป้องกันควบคุมโรคติดเชื้อไวรัสโคโรนา 2019 และป้องกันไม่ให้เกิดการระบาดภายในประเทศ
- สำนักงานคณะกรรมการอาหารและยา โดยรองเลขาธิการคณะกรรมการอาหารและยา เน้นย้ำหลักการสำคัญในการจัดการความปลอดภัยอาหารของประเทศไทย ในสภาวะการณ์การระบาดของโรคติดเชื้อไวรัสโคโรนา 2019 โดยมุ่งเน้นที่ “การจัดการให้คน

ปลอดภัย อาหารจึงจะปลอดภัย” ซึ่ง อย. ได้กำหนดให้สถานประกอบการผลิตอาหารเพิ่มมาตรการป้องกันโรคติดเชื้อไวรัสโคโรนา 2019 ตามคำแนะนำของกระทรวงสาธารณสุข รวมถึงปฏิบัติตามหลักเกณฑ์และวิธีการที่ดีในการผลิตอาหาร (GMP) อย่างเคร่งครัด

สถานการณ์การคัดกรองผู้ป่วยสงสัยโรคติดเชื้อไวรัสโคโรนา 2019 ในประเทศไทย



วันที่ 27 สิงหาคม 2563 ณ เวลา 18.00 น. พบผู้ป่วยที่มีอาการตามนิยามเฝ้าระวังโรครายใหม่ จำนวน 1,806 ราย คัดกรองผู้ที่เดินทางเข้า-ออกระหว่างประเทศสะสม 2,810 ราย เข้ารับการรักษาที่โรงพยาบาลด้วยตนเองสะสม 410,108 ราย (โรงพยาบาลเอกชน 130,333ราย โรงพยาบาลรัฐ 279,775 ราย)

สถานการณ์ผู้ติดเชื้อไวรัสโคโรนา 2019 ในประเทศไทยวันนี้ มีผู้ติดเชื้อรายใหม่ 1 ราย เป็นผู้ที่เดินทางต่างประเทศ (อินเดีย 1 ราย) และเข้ารับการเฝ้าระวังกักตัวในสถานที่รัฐจัดให้ ไม่มีผู้ป่วยกลับบ้านเพิ่ม ทำให้มีผู้ป่วยกลับบ้านสะสม 3,237 ราย หรือคิดเป็นร้อยละ 95.09 ของผู้ป่วยทั้งหมด มีผู้ป่วยที่ยังรักษาอยู่ในโรงพยาบาล 109 ราย หรือร้อยละ 3.20 ของผู้ป่วยทั้งหมด ไม่มีผู้เสียชีวิตเพิ่ม รวมผู้เสียชีวิตสะสม 58 ราย ผู้ป่วยสะสมทั้งสิ้น 3,404 ราย

สำหรับข้อมูลผู้ติดเชื้อรายใหม่วันนี้ เดินทางมาจากประเทศอินเดีย สัญชาติอินเดีย อายุ 35 ปี เดินทางถึงประเทศไทยวันที่ 8 สิงหาคม 2563 เข้ากักตัวใน Alternative State Quarantine ที่กรุงเทพมหานคร เก็บตัวอย่างส่งตรวจครั้งแรกวันที่ 9 สิงหาคม 2563 ผลไม่พบเชื้อ และตรวจครั้งที่ 2 วันที่ 21 สิงหาคม 2563 ผลพบเชื้อ ไม่มีอาการ โดยก่อนหน้านี้พบผู้ติดเชื้อจากเที่ยวบินเดียวกัน 22 ราย

นายแพทย์โสภณ เอี่ยมศิริถาวร ผู้อำนวยการกองโรคติดต่อทั่วไป กรมควบคุมโรค กล่าวว่า สถานการณ์ผู้ติดเชื้อไวรัสโคโรนา 2019 ทั่วโลกยังมีการระบาดรุนแรงหลายประเทศ โดยประเทศเพื่อนบ้านมีการแพร่ระบาดเพิ่มขึ้น พบการติดเชื้อเป็นกลุ่มก้อนภายในประเทศ หลังเปิดการผ่อนคลายมาตรการล็อกดาวน์ สำหรับประเทศไทยแม้ขณะนี้ยังไม่พบผู้ติดเชื้อในประเทศกว่า 3 เดือนแล้ว (94 วัน) แต่ไม่ควรนิ่งนอนใจ ยังคงมีโอกาสกลับมาพบผู้ติดเชื้อรายใหม่ได้ สิ่งสำคัญที่สุดที่จะสามารถช่วยให้สถานการณ์ของประเทศอยู่ในระดับต่ำแบบนี้ต่อไปได้คือ ประชาชนยังคงต้องมีวินัยในการดูแลป้องกันตนเอง ทั้งการสวมหน้ากากอนามัย/หน้ากากผ้าตลอดเวลา ล้างมือด้วยน้ำและสบู่ หรือแอลกอฮอล์เจลบ่อย ๆ เว้นระยะห่าง หลีกเลี่ยงการอยู่ในสถานที่ที่มีคนอยู่รวมกันจำนวนมาก เพื่อให้ครอบครัว ชุมชน สังคม สถานที่ทำงานปลอดภัย

ผลงานการคัดกรองผู้ป่วยสงสัยโรคติดเชื้อไวรัสโคโรนา 2019 ในจังหวัดประจวบคีรีขันธ์

1.กิจกรรมการเฝ้าระวัง ค้นหาผู้ป่วยสงสัยโรคติดเชื้อไวรัสโคโรนา 2019 และการทำ Home Quarantine ในพื้นที่

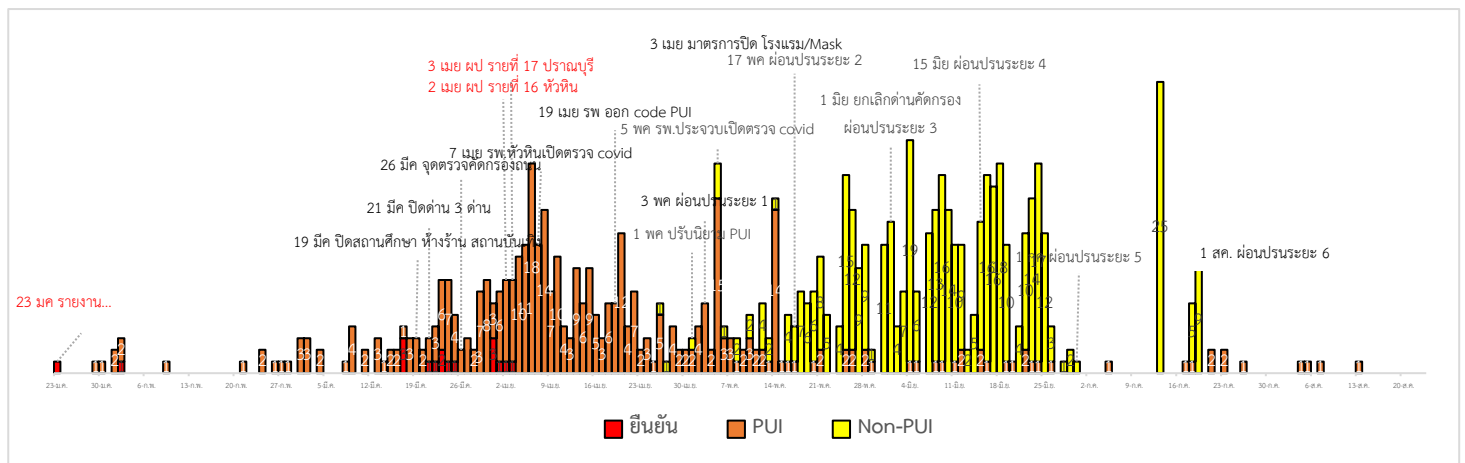
1.1 การเฝ้าระวังในผู้ที่เดินทางมาจากเขตติดโรคและพื้นที่ระบาด ในจังหวัดประจวบคีรีขันธ์

จุดคัดกรองด่านพรมแดนสิงขร อำเภอเมืองฯ วันที่ 27 สิงหาคม 2563 คัดกรองผู้ขนส่งสินค้า ชาวไทย จำนวน 49 คน ยานพาหนะ จำนวน 26 คัน ไม่พบผู้มีอาการ สละสมคัดกรองตั้งแต่วันที่ 3 กรกฎาคม-27 สิงหาคม 2563 คัดกรองผู้ขนส่งสินค้า ทั้งหมด 2,403 ราย ยานพาหนะทั้งหมด 1,177 คัน

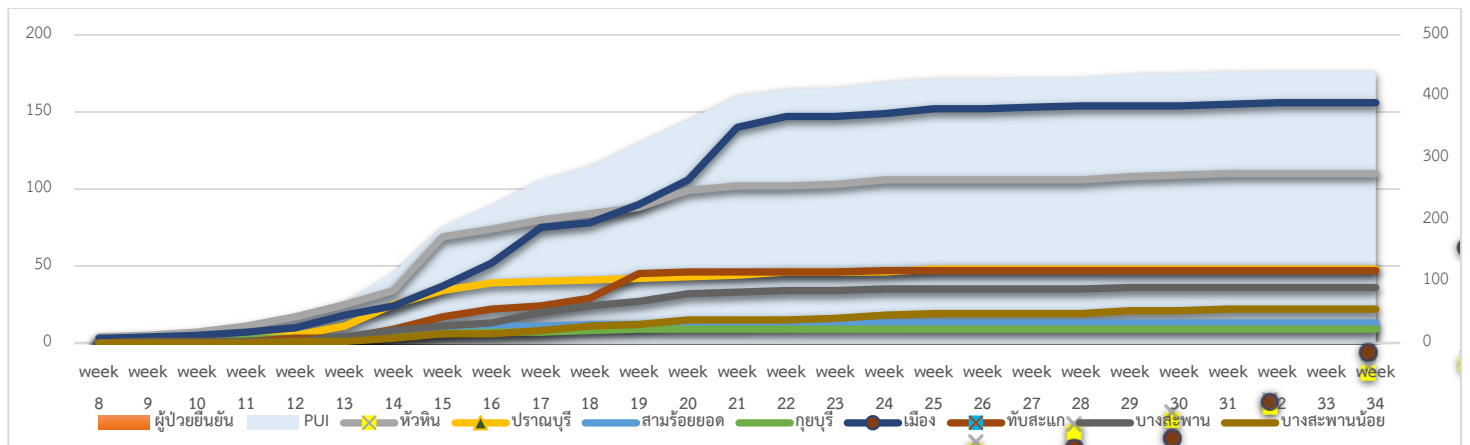
การคัดกรองชาวต่างชาติถูกกักที่สำนักงานตรวจคนเข้าเมืองประจวบคีรีขันธ์ (ด่านสิงขร)

สัญชาติ	จำนวนผู้ถูกกักกัน	ส่งตัวออกจากสถานกักกัน	ที่ยังกักกัน		หมายเหตุ
			อยู่ระหว่างเฝ้าระวัง	เฝ้าระวังครบ 14 วัน ยังคงกักกัน	
ปากีสถาน	19	2	0	17	- วันที่ 27 สิงหาคม 2563 รับใหม่ชาวเมียนมาร์ 2 ราย กรณีหลบหนี, ไม่มีใบอนุญาตทำงานฯ สภ.หัวหิน และชาวเยอรมัน 1 ราย กรณีอยู่เกินฯ สภ.หัวหิน - ผลการวัดอุณหภูมิ 27 สิงหาคม 2563 ไม่พบผู้มีอาการใช้
อุยกูร์	2	0	0	2	
อินเดีย	2	2	0	0	
เวียดนาม	4	4	0	0	
กัมพูชา	7	7	0	0	
ไนจีเรีย	1	1	0	0	
อังกฤษ	1	1	0	0	
ลาว	1	0	1	0	
มาเลเซีย	1	0	1	0	
เยอรมัน	1	0	1	0	
เมียนมา	175	165	7	3	
รวม	214	182	10	22	

2.การติดตามเฝ้าระวัง ผู้ป่วยเข้าเกณฑ์สอบสวน (PUI) ผู้ป่วยยืนยันโรคติดเชื้อไวรัสโคโรนา 2019 จังหวัดประจวบคีรีขันธ์



แนวโน้มผู้ป่วยเข้าเกณฑ์สอบสวน (PUI) และ ผู้ป่วยยืนยันโรคติดเชื้อไวรัสโคโรนา 2019 รายอำเภอ สสมรายสัปดาห์



การรับแจ้งผู้ป่วยเฝ้าระวังรายใหม่ ประจำวันที่ 27 สิงหาคม 2563 PUI จำนวน 0 ราย Non-PUI จำนวน 0 ราย

อำเภอ	รายละเอียด	ผลตรวจ
-	-	-

สรุปผู้ป่วยเข้าเกณฑ์สอบสวนโรคติดเชื้อไวรัสโคโรนา 2019 จังหวัดประจวบคีรีขันธ์

ผู้ป่วยเข้าเกณฑ์สอบสวนโรค		ไม่พบเชื้อ	รอผลห้องปฏิบัติการ	รักษาอยู่	ออกจาก รพ.
รายใหม่	สะสม	440	0	0	440
0	440				

สรุปผู้ป่วยยืนยันโรคติดเชื้อไวรัสโคโรนา 2019 จังหวัดประจวบคีรีขันธ์

ผู้ป่วยยืนยันพบเชื้อ		รักษาอยู่	อาการรุนแรง	รักษาหาย/ออกจาก รพ.	เสียชีวิต
รายใหม่	สะสม	0	0	15	2
ไม่พบผู้ติดเชื้อรายใหม่เป็นวันที่ 147	17				

มาตรการภายในจังหวัดประจวบคีรีขันธ์

1. ทุกโรงพยาบาล/โรงพยาบาลส่งเสริมสุขภาพตำบล จัดทำป้ายคัดกรองไว้ที่ OPD/ ER ทั้งในเวลาและนอกเวลา
2. ทุกโรงพยาบาลกำหนดเส้นทางเคลื่อนย้ายผู้ป่วยที่เข้าเกณฑ์สอบสวนโรคและซุ่มการเคลื่อนย้ายผู้ป่วย
3. กำหนดห้องแยกผู้ป่วย (ห้องพิเศษ) และเตรียม Cohort Ward
4. กำหนดทีมงาน/ ฝึกซ้อมการใส่ชุด PPE และการทำลายเชื้อ
 - ทีมแพทย์รักษา
 - ทีมพยาบาล
 - ทีม Lab
 - ทีมสอบสวนโรค
 - ทีมทำความสะอาด
 - ทีม IC ที่คอยกำกับ
5. จัดเตรียมยา เวชภัณฑ์ และทรัพยากร ให้เหมาะสมและเพียงพอ
6. หากพบผู้ที่เข้าเกณฑ์การสอบสวนโรคให้รักษาไว้ที่ รพ. นั้นๆ
7. ถ้าผู้ป่วย มีอาการหนักขึ้น ให้ส่งต่อตามระบบเดิม โดยต้องรับรักษาภายในจังหวัด ถ้าจะออกนอกจังหวัดจะอยู่ในความรับผิดชอบของ เขตสุขภาพที่ 5/ กระทรวงสาธารณสุข
8. สำนักงานสาธารณสุขจังหวัดประจวบคีรีขันธ์ พัฒนาทีม CDCU การใช้ PPE, การทำลายเชื้อ, การสอบสวน, เก็บตัวอย่าง

9. ประชาสัมพันธ์เชิงรุกและการให้ข้อมูลแก่สาธารณะ

- ให้ประชาชนมีการสวมใส่หน้ากากอนามัยชนิดผ้า ในกรณีเข้าไปที่ที่มีคนจำนวนมาก ได้แก่ ตลาด ห้างสรรพสินค้า โรงภาพยนตร์ โรงพยาบาล รถตู้ รถแท็กซี่ เครื่องบิน เป็นต้น
- การกำจัดหน้ากากอนามัย สำหรับประชาชนให้ใส่ในถุงพลาสติกมัดปากถุงให้แน่นแล้วนำไปให้รพ.สต.ในพื้นที่กำจัดที่เตาเผาขยะติดเชื้อ สำหรับหน่วยงาน ให้มีถังขยะติดเชื้อเพื่อทิ้งหน้ากากอนามัยที่ใช้แล้ว
- ล้างมือด้วยสบู่บ่อยๆหรือ 70% แอลกอฮอล์แฮนด์เจล
- กินร้อน ช้อนกลาง ใช้ของใช้ส่วนตัว ไม่ใช้ร่วมกับคนอื่น รวมทั้งคนในบ้านด้วยกัน
- จัดทำและให้ข้อมูลวิทยุ, สื่อสาธารณะต่างๆ ตามระบบการสื่อสารของกระทรวงสาธารณสุข

ทีมตระหนักรู้สถานการณ์สำนักงานสาธารณสุขจังหวัดประจวบคีรีขันธ์