



ศูนย์ปฏิบัติการภาวะฉุกเฉินด้านการแพทย์และสาธารณสุข สำนักงานสาธารณสุขจังหวัดประจวบคีรีขันธ์ กรณี โรคติดเชื้อไวรัสโคโรนา 2019

ฉบับที่ 230 EOC ครั้งที่ 132 วันที่ 30 สิงหาคม 2563 เวลา 09.00 น.

สถานการณ์ต่างประเทศ พบผู้ป่วยยืนยัน ใน 213 ประเทศ/

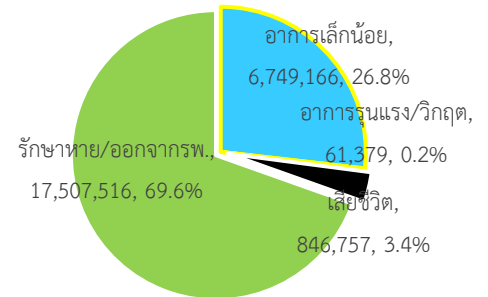
ดินแดน/2 เรือสำราญ ไม่พบประเทศ ดินแดนพบใหม่

พบผู้ป่วยทั่วโลก 25,164,818 ราย เสียชีวิต 846,757 ราย อัตราป่วยตาย ร้อยละ 3.4

รักษาหาย/ออกจาก รพ. 17,507,516 ราย ร้อยละ 69.6

ผู้ป่วยที่กำลังรักษา อาการเล็กน้อย ร้อยละ 26.8 อาการรุนแรง/วิกฤติ ร้อยละ 0.2

ลำดับประเทศ ที่พบโรคติดเชื้อไวรัสโคโรนา 2019 สูงสุด ดังนี้



ประเทศ/อื่นๆ	รวมป่วย	ป่วยใหม่	รวมเสียชีวิต	%	เสียชีวิตใหม่	รักษาหาย	%	อาการรุนแรง	อัตราป่วย 1M pop	อัตราตาย 1M pop	อัตราตรวจ 1M pop
สหรัฐอเมริกา	6,139,078	42,843	186,855	3.04	954	3,408,799	55.5	16,025	18,529	564	244,786
แคลิฟอร์เนีย	702,049	3,863	12,903	1.84	67						
เท็กซัส	635,898	4,780	12,788	2.01	121						
บราซิล	3,846,965	34,360	120,498	3.13	904	3,006,812	78.2	8,318	18,077	566	67,444
อินเดีย	3,539,712	78,472	63,657	1.80	944	2,712,520	76.6	8,944	2,561	46	29,234
รัสเซีย	985,346	4,941	17,025	1.73	111	804,383	81.6	2,300	6,751	117	246,669
เปรู	639,435	9,474	28,607	4.47	136	446,675	69.9	1,524	19,350	866	95,526
แอฟริกาใต้	622,551	2,419	13,981	2.25	238	536,694	86.2	539	10,476	235	61,468
โคลอมเบีย	599,914	9,394	19,064	3.18	297	440,574	73.4	1,493	11,770	374	52,685
เม็กซิโก	585,738	5,824	63,146	10.78	552	404,667	69.1	3,221	4,535	489	10,220
สเปน	455,621		29,011	6.37		N/A	N/A	751	9,744	620	182,161
ชิลี	408,009	2,037	11,181	2.74	49	381,183	93.4	959	21,314	584	123,584
ประเทศกลุ่ม ASEAN											
ฟิลิปปินส์	213,131	3,637	3419	1.60	94	135,101	63.4	837	1,941	31	22,905
อินโดนีเซีย	169,195	3,308	7261	4.29	92	122,802	72.6		618	27	8,024
สิงคโปร์	56,717	51	27	0.05		55,447	97.8		9,682	5	312,883
มาเลเซีย	9317	11	125	1.34		9038	97.0	8	287	4	38,015
ไทย	3411	1	58	1.70		3242	95.0	1	49	0.8	10,729
เวียดนาม	1040	2	32	3.08	2	677	65.1		11	0.3	10352
พม่า	733	90	6	0.82		351	47.9		13	0.1	2865
กัมพูชา	273			0.00		265	97.1	1	16		5,666
บรูไน	144		3	2.08		139	96.5		329	7	116,632
ลาว	22					21			3		5205

เขตติดโรคติดต่ออันตราย

1. สาธารณรัฐอิตาลี 2. สาธารณรัฐอิสลามอิหร่าน

3. มาเลเซีย 4. ราชอาณาจักรกัมพูชา 5. สาธารณรัฐประชาธิปไตยประชาชนลาว 6. สาธารณรัฐอินโดนีเซีย 7. สาธารณรัฐแห่งสหภาพพม่า

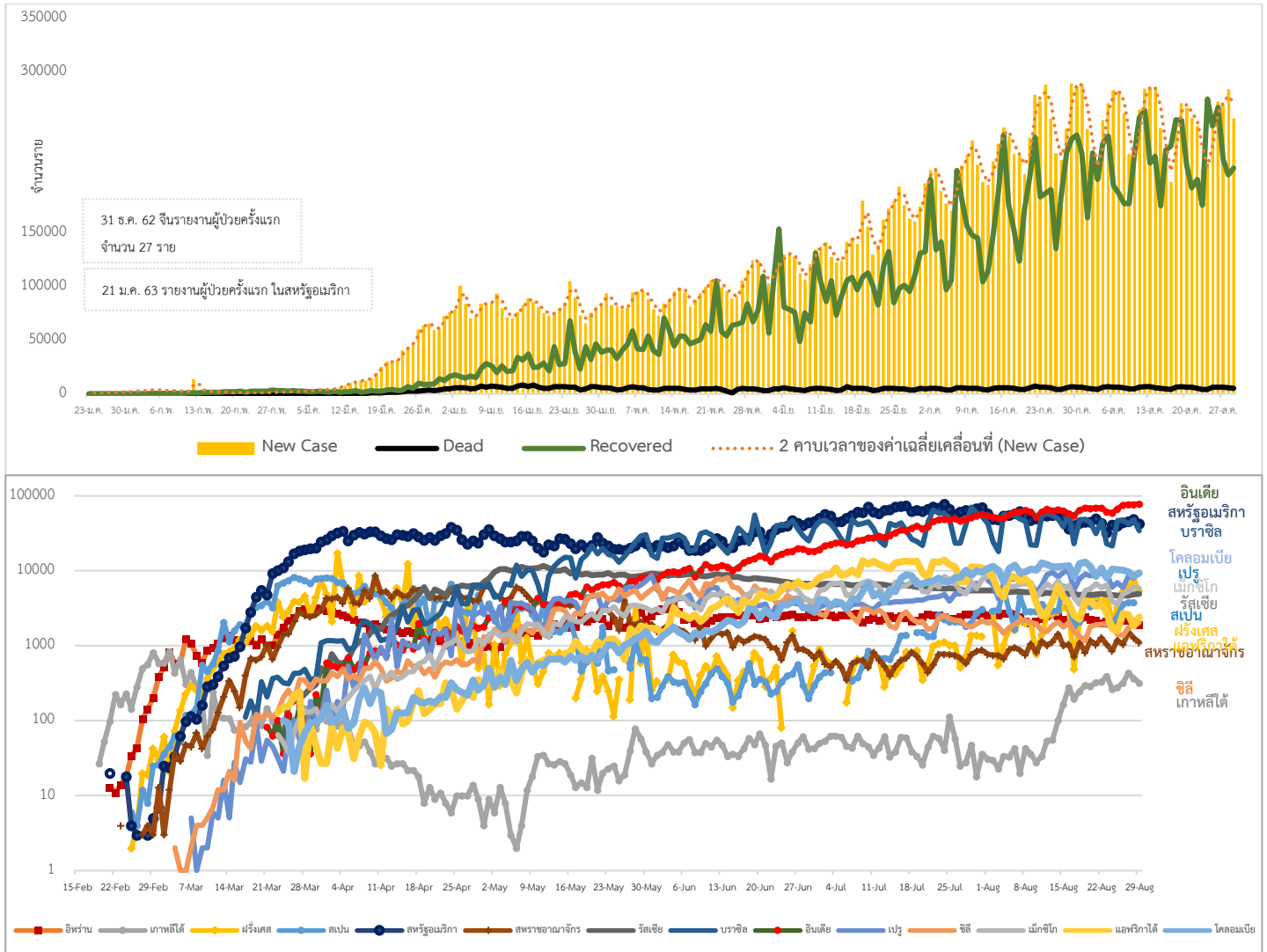
*เขตติดโรคติดต่ออันตราย ฉบับที่ 3 (ประกาศกระทรวงสาธารณสุข เรื่อง ยกเลิกท้องถิ่นนอกราชอาณาจักรที่เป็นเขตติดโรคติดต่ออันตรายกรณีโรคติดเชื้อไวรัสโคโรนา

2019 หรือโรคโควิด 19 (Coronavirus Disease 2019 (COVID-19)) พ.ศ.2563

ประกาศยกเลิกสาธารณรัฐเกาหลี (Republic of Korea) และสาธารณรัฐประชาชนจีน (People's Republic of China) รวมถึงเขตบริหารพิเศษมาเก๊า (Macao)

และเขตบริหารพิเศษฮ่องกง (Hong Kong) จากการเป็นท้องถิ่นนอกราชอาณาจักรที่เป็นเขตติดโรคติดต่ออันตราย

แนวโน้มจำนวนผู้ป่วย ผู้รักษาหาย/ออกจากโรงพยาบาลและผู้เสียชีวิต รายใหม่ โรคติดเชื้อไวรัสโคโรนา 2019 ทั่วโลก



ประเด็นข่าวที่น่าสนใจ ณ วันที่ 28 สิงหาคม 2563

สาธารณรัฐสหภาพพม่า : กองทุนเพื่อเด็กแห่งสหประชาชาติ (UNICEF) ส่งชุดป้องกันส่วนบุคคล (PPE) จำนวนมาก รวมมูลค่ากว่า 2.8 ล้านดอลลาร์สหรัฐ (ราว 87.1 ล้านบาท) ให้แก่บุคลากรการแพทย์รัฐยะไข่ โดยความช่วยเหลือส่วนหนึ่งผ่านทางชายแดนจีนและไทย ซึ่งรัฐยะไข่มีผู้ป่วยสะสมอย่างน้อย 227 ราย มากกว่า 2 ใน 3 ของสถิติผู้ติดเชื้อสะสมทั้งประเทศ ที่มีผู้ป่วยสะสมอย่างน้อย 643 ราย และมีผู้ติดเชื้อใหม่เพิ่มขึ้น 41 ราย ใน 24 ชั่วโมง เป็นผู้เดินทางมาจากต่างประเทศ 5 ราย ผู้ติดเชื้อจากภายในประเทศและอยู่ที่รัฐยะไข่ จำนวน 36 ราย รัฐบาลจึงต้องส่งเสบียงให้กับประชาชนในพื้นที่ซึ่งต้องอยู่ภายใต้มาตรการล็อกดาวน์ พร้อมมอบเงินช่วยเหลือครัวเรือนละ 20,000 จ๊าด (ราว 463 บาท) โดยเริ่มจากเมืองซิตเวเป็นเมืองแรก

สาธารณสุขรัฐเกาหลี : ยกระดับมาตรการควบคุมทางสังคมในกรุงโซล เมืองอินชอน และจังหวัดเคียงกีเพื่อตัดวงจรการแพร่ระบาดและลดความเสี่ยงการติดเชื้อแบบ กลุ่มก้อนของโรคติดเชื้อไวรัสโคโรนา 2019 โดยกำหนดช่วงเวลาและรูปแบบการให้บริการของร้านอาหาร บังคับใช้ตั้งแต่วันที่ 30 ส.ค. - 6 ก.ย. หรือจนกว่าจะมีการเปลี่ยนแปลง โดยอนุญาตให้ร้านอาหารและเบเกอรี่ในกรุงโซล เปิดแบบรับประทานภายในร้านได้จนถึง 21.00 น. และซื้อกลับบ้านได้จนถึง 05.00 น. ส่วนร้านกาแฟอนุญาตเฉพาะซื้อกลับบ้านและดีลิเวอรี่เท่านั้น ขณะที่สถิติผู้ป่วยสะสมเพิ่มเป็นอย่างน้อย 19,400 ราย หลังมีการยืนยันผู้ติดเชื้อใหม่ในรอบวันที่ผ่านมาอีก 323 ราย เป็นผู้มาจากต่างประเทศ 15 ราย และการติดเชื้อภายในประเทศ 308 ราย ยังพบมากที่สุด ในกรุงโซล 124 ราย ตามด้วยจังหวัดเคียงกี 100 ราย เมืองอินชอน 20 ราย เมืองกวางจู 14 ราย และเมืองปูซาน 5 ราย ที่เหลือกระจายไปในพื้นที่อื่น สถานการณ์นี้เชื่อมโยงกับโบสถ์ซารัง เจอิล ซานกรุงโซล ซึ่งกำลังเป็นคลัสเตอร์ขนาดใหญ่ล่าสุด มีสถิติผู้ป่วยสะสมเพิ่มเป็นอย่างน้อย 978 ราย เชื่อมโยงกับ 9 จังหวัด ส่วนคลัสเตอร์จากการชุมนุมต่อต้านรัฐบาล ในกรุงโซล เมื่อวันที่ 15 ส.ค. ที่ผ่านมา เพิ่มเป็นอย่างน้อย 294 ราย เชื่อมโยงกับ 10 จังหวัด

สหพันธ์สาธารณรัฐเยอรมนี : เมื่อวันที่ 28 ส.ค.รัฐบาลกลางในกรุงเบอร์ลินเห็นชอบยกระดับความเข้มงวดมาตรการด้านสาธารณสุขเพื่อยับยั้งการระบาดซ้ำของเชื้อไวรัสโคโรนา 2019 โดยกำหนดให้การสวมหน้ากากอนามัยหรือหน้ากากผ้า เป็นสิ่งที่ต้องปฏิบัติ เมื่ออยู่ในสถานที่ซึ่งมีผู้คนรวมตัวเป็นจำนวนมากหรือมีพื้นที่ให้บริการอย่างจำกัด โดยเฉพาะระบบขนส่งสาธารณะ และร้านค้า ผู้ฝ่าฝืนต้องชำระค่าปรับขั้นต่ำ ครั้งละ 50 ยูโร (ราว 1,855 บาท) มาตรการปรับเงินดังกล่าวได้รับความเห็นชอบจาก 15 รัฐ ยกเว้นรัฐซัคเซิน-อันฮัลต์ และขยายระยะเวลาบังคับใช้คำสั่งห้ามจัดงานขนาดใหญ่จนถึงวันที่ 31 ธ.ค. รวมทั้งเพิ่มข้อห้ามกิจกรรมทุกประเภทที่ยากแก่การรักษาระยะห่าง

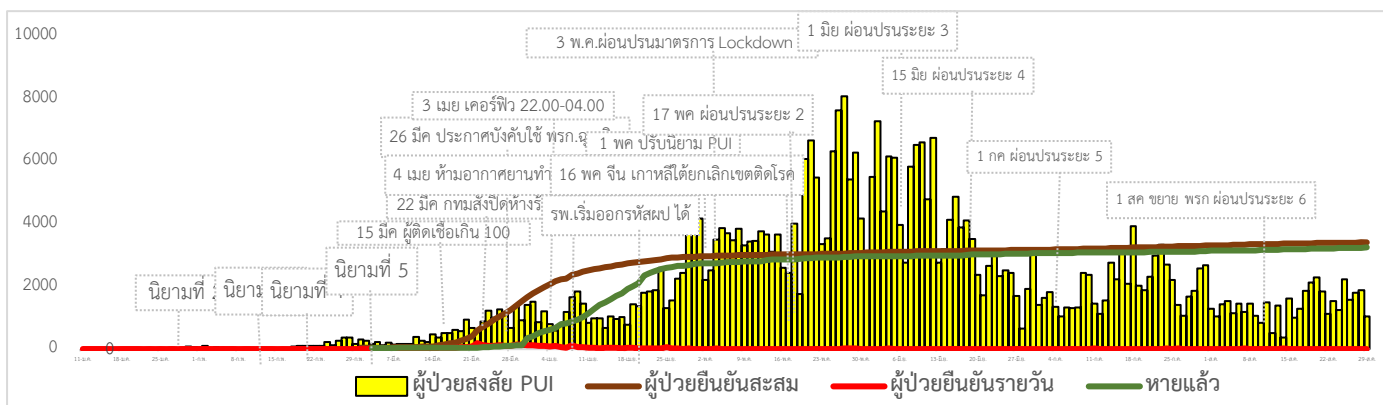
ไทย : กรมควบคุมโรค ติดตามรายงานความก้าวหน้าสถานการณ์การระบาดของโรคติดเชื้อไวรัสโคโรนา 2019 ในสาธารณสุข สหภาพพม่าอย่างใกล้ชิด ส่วนฝ่ายความมั่นคง และจังหวัดชายแดน ใช้มาตรการเฝ้าระวังตาม ช่องทางเข้า - ออก พรหมแดน ประเทศ เน้นย้ำให้เฝ้าระวังในผู้เดินทางทุกคนที่มาจากเมียนมา รวมทั้งบังคลาเทศซึ่งมีพรหมแดนติดเมียนมาด้วย (แรงงานต่างด้าว คนไทยที่เข้าเมืองผิดกฎหมาย และคนไทยที่เดินทางเข้าเมืองถูกต้อง) นำเข้าสู่กระบวนการคัดกรองตามขั้นตอนที่กำหนดไว้ และลงพื้นที่เพื่อค้นหาเชิงรุก พร้อมสุ่มตรวจประชาชนในพื้นที่เฝ้าระวัง

- กรมควบคุมโรค ขอความร่วมมือประชาชนที่เดินทางกลับภูมิลำเนา ท่องเที่ยว หรือใช้บริการตามสถานที่ต่าง ๆ ในช่วงวันหยุด 4 - 7 ก.ย. ให้คงเข้ม มาตรการป้องกันตนเอง สวมหน้ากากอนามัย/หน้ากากผ้าเมื่อออกไปในที่สาธารณะเว้นระยะห่าง หลีกเสี่ยงไปใน สถานที่แออัด ล้างมือบ่อย ๆ เลือกรับประทานอาหารปรุงสุกใหม่ และหากมีการรวมกลุ่มสังสรรค์ในครอบครัว หรือกลุ่มเพื่อน ควรใช้ช้อนกลาง แก้วน้ำ ส่วนตัว สำหรับผู้ประกอบการให้ดำเนินการมาตรการ ป้องกันโรคติดเชื้อไวรัสโคโรนา 2019 อย่างเข้มข้น

- กระทรวงสาธารณสุข โดยรองนายกรัฐมนตรีและรัฐมนตรีว่าการกระทรวงสาธารณสุขเผยสถานการณ์การระบาดของโรคติดเชื้อไวรัสโคโรนา 2019 ในประเทศไทย ซึ่งปัจจุบันมีระบบคัดกรองอยู่ในระดับที่ดีมาก มีการตรวจเช็ก่อนขึ้นเครื่องที่ต้นทาง และตรวจเชื้อเมื่อมาถึงประเทศไทย และมีระบบกักกันโรค 14 วัน ใน State Quarantine รวมถึงมีการตรวจเชื้อซ้ำ และเพิ่ม การตรวจหาภูมิคุ้มกันสำหรับผู้เดินทางเข้ามาในไทยด้วยวิธีการที่รวดเร็วและแม่นยำ แต่ยังคงมีประเด็นที่น่ากังวล คือการลักลอบเข้าประเทศไทยของแรงงานต่างด้าวที่ไม่ผ่านการคัดกรองควบคุมโรค ดังนั้นจึงต้องขอความร่วมมือหน่วยงานที่เกี่ยวข้อง รมัดระวัง และขอให้ประชาชนอย่าสนับสนุนหรืออำนวยความสะดวกให้กลุ่มลักลอบเข้าเมือง หากพบให้แจ้งเจ้าหน้าที่ทันที เพื่อเข้าควบคุมเฝ้าระวังโรค

- กรมควบคุมโรค ให้คงมาตรการต่างๆ ไว้อย่างเข้มงวด ทั้งการสวมหน้ากากอนามัย การล้างมือ และลงทะเบียนไทยชนะ ทุกครั้งที่ทำกิจกรรมนอกบ้าน หรือเข้าพื้นที่ที่มีคนหนาแน่น แม้ไม่พบผู้ป่วยติดเชื้อในประเทศ รวมนานกว่า 3 เดือน หลังการดำเนินการผ่อนคลามาตรการและกิจกรรม เป็นไปด้วยดี

สถานการณ์การคัดกรองผู้ป่วยสงสัยโรคติดเชื้อไวรัสโคโรนา 2019 ในประเทศไทย



วันที่ 29 สิงหาคม 2563 ณ เวลา 18.00 น. พบผู้ป่วยที่มีอาการตามนิยามเฝ้าระวังโรครายใหม่ จำนวน 1,036 ราย คัดกรองผู้ที่เดินทางเข้า-ออกระหว่างประเทศสะสม 2,833 ราย เข้ารับการรักษาที่โรงพยาบาลด้วยตนเองสะสม 413,012 ราย (โรงพยาบาลเอกชน 131,173 ราย โรงพยาบาลรัฐ 281,839 ราย)

สถานการณ์ผู้ติดเชื้อไวรัสโคโรนา 2019 ในประเทศไทยวันนี้ มีผู้ติดเชื้อรายใหม่ 1 ราย เป็นผู้ที่เดินทางกลับจากประเทศเนเธอร์แลนด์ และเข้ากักตัวในสถานที่รัฐจัดให้ มีผู้ป่วยกลับบ้านได้ 5 ทำให้มีผู้ป่วยกลับบ้านสะสม 3,242 ราย หรือคิดเป็นร้อยละ 95.05 ของผู้ป่วยทั้งหมด มีผู้ป่วยที่ยังรักษาอยู่ในโรงพยาบาล 111 ราย หรือร้อยละ 3.25 ของผู้ป่วยทั้งหมด ไม่มีผู้เสียชีวิตเพิ่ม รวมผู้เสียชีวิตสะสม 58 ราย ผู้ป่วยสะสมทั้งสิ้น 3,411 ราย

สำหรับผู้ป่วยติดเชื้อรายใหม่วันนี้ เป็นเพศหญิง อายุ 30 ปี สัญชาติไทย อาชีพ รับจ้าง เดินทางมาจากประเทศเนเธอร์แลนด์ ถึงประเทศไทยวันที่ 15 สิงหาคม 2563 เข้ากักตัวในสถานกักตัวที่รัฐจัดให้ (State Quarantine) ที่ จ.ชลบุรี พบเชื้อจากการตรวจในครั้งที่ 2 วันที่ 26 สิงหาคม 2563 (วันที่ 12 ของการกักตัว) ไม่มีอาการ

ผลงานการคัดกรองผู้ป่วยสงสัยโรคติดเชื้อไวรัสโคโรนา 2019 ในจังหวัดประจวบคีรีขันธ์

1. กิจกรรมการเฝ้าระวัง ค้นหาผู้ป่วยสงสัยโรคติดเชื้อไวรัสโคโรนา 2019 และการทำ Home Quarantine ในพื้นที่

1.1 การเฝ้าระวังในผู้ที่เดินทางมาจากเขตติดโรคและพื้นที่ระบาด ในจังหวัดประจวบคีรีขันธ์

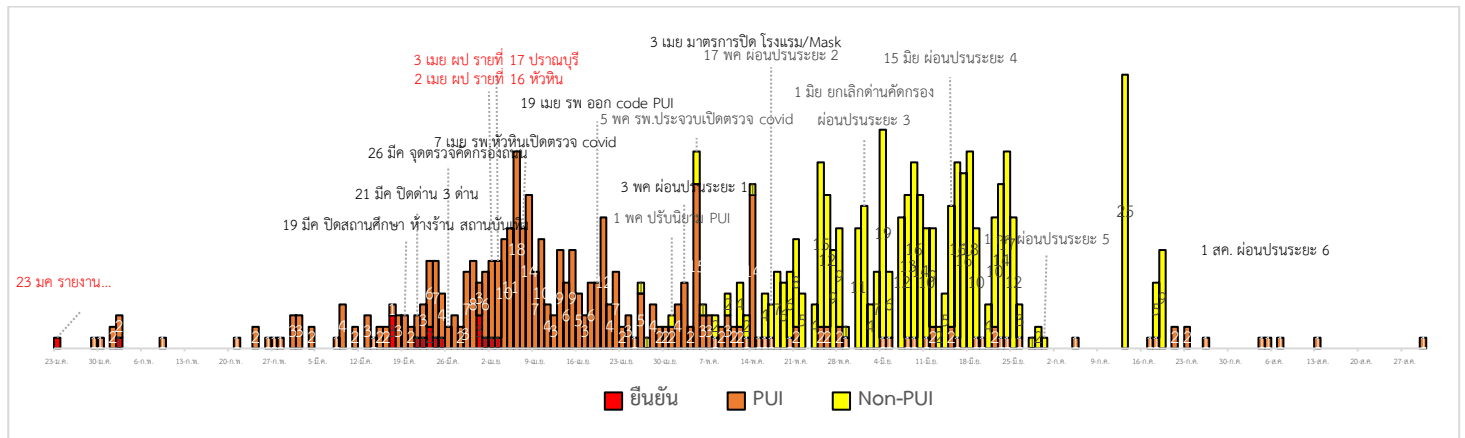
- จุดคัดกรองด่านท่าเรือประจวบคีรีขันธ์ อำเภอบางสะพาน วันที่ 28 สิงหาคม 2563 เรือ BBC QUEBEC มาจากจุดทิ้งสมอลิงคโปร์ ประเทศสิงคโปร์ คัดกรองชาวฟิลิปปินส์ 7 ราย ชาวยูเครน 5 ราย ชาวโปแลนด์ 1 ราย ไม่พบผู้มีอาการ และเรือ DRAGON LUCKY มาจาก ท่า Vung tau ประเทศเวียดนาม คัดกรองชาวจีน 20 ราย ไม่พบผู้มีอาการ สะสมคัดกรองตั้งแต่วันที่ 1 กุมภาพันธ์–28 สิงหาคม 2563 คัดกรองทั้งหมด 2,808 ราย

- จุดคัดกรองด่านพรมแดนสิงขร อำเภอเมืองฯ วันที่ 29 สิงหาคม 2563 คัดกรองผู้ขนส่งสินค้า ชาวไทย จำนวน 34 คน ยานพาหนะ จำนวน 16 คัน ไม่พบผู้มีอาการ สะสมคัดกรองตั้งแต่วันที่ 3 กรกฎาคม – 29 สิงหาคม 2563 คัดกรองผู้ขนส่งสินค้าทั้งหมด 2,500 ราย ยานพาหนะทั้งหมด 1,225 คัน

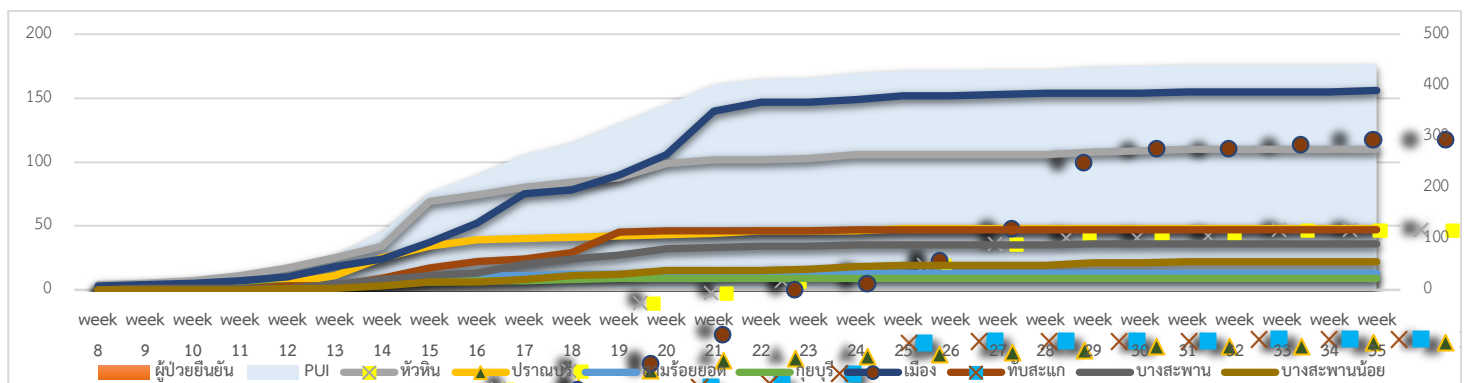
การคัดกรองชาวต่างชาติถูกกักที่สำนักงานตรวจคนเข้าเมืองประจวบคีรีขันธ์ (ด่านสิงขร)

สัญชาติ	จำนวนผู้ถูกกักกัน	ส่งตัวออกจากสถานกักกัน	ที่ยังกักกัน		หมายเหตุ
			อยู่ระหว่างเฝ้าระวัง	เฝ้าระวังครบ 14 วัน ยังคงกักกัน	
ปากีสถาน	19	2	0	17	- ผลการวัดอุณหภูมิ 29 สิงหาคม 2563 ไม่พบผู้มีอาการไข้
อุยกูร์	2	0	0	2	
อินเดีย	2	2	0	0	
เวียดนาม	4	4	0	0	
กัมพูชา	7	7	0	0	
ไนจีเรีย	1	1	0	0	
อังกฤษ	1	1	0	0	
ลาว	1	0	1	0	
มาเลเซีย	1	1	0	0	
เยอรมัน	1	0	1	0	
เมียนมา	175	165	7	3	
รวม	214	183	9	22	

2.การติดตามเฝ้าระวัง ผู้ป่วยเข้าเกณฑ์สอบสวน (PUI) ผู้ป่วยยืนยันโรคติดเชื้อไวรัสโคโรนา 2019 จังหวัดประจวบคีรีขันธ์



แนวโน้มผู้ป่วยเข้าเกณฑ์สอบสวน (PUI) และ ผู้ป่วยยืนยันโรคติดเชื้อไวรัสโคโรนา 2019 รายอำเภอ สัปดาห์



การรับแจ้งผู้ป่วยเฝ้าระวังรายใหม่ ประจำวันที่ 29 สิงหาคม 2563 PUI จำนวน 0 ราย Non-PUI จำนวน 0 ราย

อำเภอ	รายละเอียด	ผลตรวจ
เมือง	ผู้ป่วยเพศหญิง สัญชาติไทย อายุ 17 ปี อาชีพ นักเรียน ที่อยู่ขณะป่วย ต.บางสะพาน อ.บางสะพานน้อย รักษาโรงพยาบาลประจวบคีรีขันธ์ 29 สิงหาคม 2563 มีไข้ 37.5 ปวดเมื่อยตามร่างกาย มา 2 week ไม่ไอ ไม่มีน้ำมูก P= 86 ครั้ง/นาที R=24 ครั้ง/นาที BP=110 / 74 mmHg X-ray ปอด ผล Infiltration แพทย์ให้ Admit Dx: Pneumonia	รอผล

สรุปผู้ป่วยเข้าเกณฑ์สอบสวนโรคติดเชื้อไวรัสโคโรนา 2019 จังหวัดประจวบคีรีขันธ์

ผู้ป่วยเข้าเกณฑ์สอบสวนโรค		ไม่พบเชื้อ	รอผลห้องปฏิบัติการ	รักษาอยู่	ออกจาก รพ.
รายใหม่	สะสม	440	1	1	440
1	441				

สรุปผู้ป่วยยืนยันโรคติดเชื้อไวรัสโคโรนา 2019 จังหวัดประจวบคีรีขันธ์

ผู้ป่วยยืนยันพบเชื้อ		รักษาอยู่	อาการรุนแรง	รักษาหาย/ออกจาก รพ.	เสียชีวิต
รายใหม่	สะสม	0	0	15	2
ไม่พบผู้ติดเชื้อรายใหม่เป็นวันที่ 149	17				

มาตรการภายในจังหวัดประจวบคีรีขันธ์

1. ทุกโรงพยาบาล/โรงพยาบาลส่งเสริมสุขภาพตำบล จัดทำป้ายคัดกรองไว้ที่ OPD/ ER ทั้งในเวลาและนอกเวลา
2. ทุกโรงพยาบาลกำหนดเส้นทางเคลื่อนย้ายผู้ป่วยที่เข้าเกณฑ์สอบสวนโรคและซ้อมการเคลื่อนย้ายผู้ป่วย
3. กำหนดห้องแยกผู้ป่วย (ห้องพิเศษ) และเตรียม Cohort Ward
4. กำหนดทีมงาน/ ฝึกซ้อมการใส่ชุด PPE และการทำลายเชื้อ
 - ทีมแพทย์รักษา
 - ทีมพยาบาล
 - ทีม Lab
 - ทีมสอบสวนโรค
 - ทีมทำความสะอาด
 - ทีม IC ที่คอยกำกับ
5. จัดเตรียมยา เวชภัณฑ์ และทรัพยากร ให้เหมาะสมและเพียงพอ
6. หากพบผู้ที่เข้าเกณฑ์การสอบสวนโรคให้รักษาไว้ที่ รพ.นั้นๆ
7. ถ้าผู้ป่วย มีอาการหนักขึ้น ให้ส่งต่อตามระบบเดิม โดยต้องรับรักษาภายในจังหวัด ถ้าจะออกนอกจังหวัดจะอยู่ในความรับผิดชอบของ เขตสุขภาพที่ 5/ กระทรวงสาธารณสุข
8. สำนักงานสาธารณสุขจังหวัดประจวบคีรีขันธ์ พัฒนาทีม CDCU การใช้ PPE, การทำลายเชื้อ, การสอบสวน, เก็บตัวอย่าง
9. ประชาสัมพันธ์เชิงรุกและการให้ข้อมูลแก่สาธารณะ
 - ให้ประชาชนมีการสวมใส่หน้ากากอนามัยชนิดผ้า ในกรณีเข้าไปที่ที่มีคนจำนวนมาก ได้แก่ ตลาด ห้างสรรพสินค้า โรงภาพยนตร์ โรงพยาบาล รถตู้ รถแท็กซี่ เครื่องบิน เป็นต้น
 - การกำจัดหน้ากากอนามัย สำหรับประชาชนให้ใส่ในถุงพลาสติกมัดปากถุงให้แน่นแล้วนำไปให้รพ.สต.ในพื้นที่กำจัดที่เตาเผาขยะติดเชื้อ สำหรับหน่วยงาน ให้มีถังขยะติดเชื้อเพื่อทิ้งหน้ากากอนามัยที่ใช้แล้ว
 - ล้างมือด้วยสบู่บ่อยๆหรือ 70% แอลกอฮอล์แฮนด์เจล

- กินร้อน ช้อนกลาง ใช้ของใช้ส่วนตัว ไม่ใช้ร่วมกับคนอื่น รวมทั้งคนในบ้านด้วยกัน
- จัดทำและให้ข้อมูลวิทยุ, สื่อสาธารณะต่างๆ ตามระบบการสื่อสารของกระทรวงสาธารณสุข

ทีมตระหนักรู้สถานการณ์สำนักงานสาธารณสุขจังหวัดประจวบคีรีขันธ์