



ศูนย์ปฏิบัติการภาวะฉุกเฉินด้านการแพทย์และสาธารณสุข สำนักงานสาธารณสุขจังหวัดประจวบคีรีขันธ์ กรณี โรคติดเชื้อไวรัสโคโรนา 2019

ฉบับที่ 233 EOC ครั้งที่ 133 วันที่ 2 กันยายน 2563 เวลา 09.00 น.

สถานการณ์ต่างประเทศ พบผู้ป่วยยืนยัน ใน 213 ประเทศ/

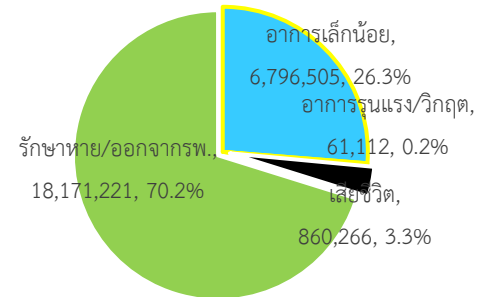
ดินแดน/2 เรือสำราญ ไม่พบประเทศ ดินแดนพบใหม่

พบผู้ป่วยทั่วโลก 25,889,104 ราย เสียชีวิต 860,266 ราย อัตราป่วยตาย ร้อยละ 3.3

รักษาหาย/ออกจาก รพ. 18,171,221 ราย ร้อยละ 70.2

ผู้ป่วยที่กำลังรักษา อาการเล็กน้อย ร้อยละ 26.3 อาการรุนแรง/วิกฤติ ร้อยละ 0.2

ลำดับประเทศ ที่พบโรคติดเชื้อไวรัสโคโรนา 2019 สูงสุด ดังนี้



ประเทศ/อื่นๆ	รวมป่วย	ป่วยใหม่	รวมเสียชีวิต	%	เสียชีวิตใหม่	รักษาหาย	%	อาการรุนแรง	อัตราป่วย 1M pop	อัตราตาย 1M pop	อัตราตรวจ 1M pop
สหรัฐอเมริกา	6,256,453	40,861	188,870	3.02	1,134	3,484,458	55.7	15,844	18,883	570	251,385
แคลิฟอร์เนีย	716,511	4,160	13,159	1.84	139						
เท็กซัส	647,534	4,813	13,047	2.01	139						
บราซิล	3,952,790	41,889	122,681	3.10	1,166	3,159,096	79.9	8,318	18,574	576	67,440
อินเดีย	3,766,108	78,169	66,460	1.76	1,025	2,898,087	77.0	8,944	2,725	48	31,342
รัสเซีย	1,000,048	4,729	17,299	1.73	123	815,705	81.6	2,300	6,852	119	252,834
เปรู	657,129	5,092	29,068	4.42	124	471,599	71.8	1,493	19,884	880	97,826
แอฟริกาใต้	628,259	1,218	14,263	2.27	114	549,993	87.5	539	10,571	240	62,344
โคลอมเบีย	624,069	8,901	20,052	3.21	389	469,557	75.2	1,493	12,243	393	54,480
เม็กซิโก	599,560	3,719	64,414	10.74	256	416,738	69.5	3,086	4,642	499	10,417
สเปน	470,973	8,115	29,152	6.19	58	N/A	N/A	823	10,073	623	196,979
อาร์เจนตินา	428,239	10,504	8,919	2.08	259	308,376	72.0	2,314	9,460	197	28,227
ประเทศกลุ่ม ASEAN											
ฟิลิปปินส์	224,264	3,483	3597	1.60	39	158,012	70.5	837	2,042	33	23,981
อินโดนีเซีย	177,571	2,775	7505	4.23	88	128,057	72.1		648	27	8,287
สิงคโปร์	56,852	40	27	0.05		55,749	98.1		9,705	5	353,058
มาเลเซีย	9354	14	128	1.37	1	9075	97.0	5	288	4	38,656
ประเทศไทย	3417	5	58	1.70		3274	95.8	1	49	0.8	10,729
เวียดนาม	1044		34	3.26		735	70.4		11	0.3	10352
พม่า	919	37	6	0.65		357	38.8		17	0.1	2898
กัมพูชา	274			0.00		266	97.1	1	16		5,889
บรูไน	144		3	2.08		139	96.5		329	7	118,341
ลาว	22					21			3		5410

เขตติดโรคติดต่ออันตราย

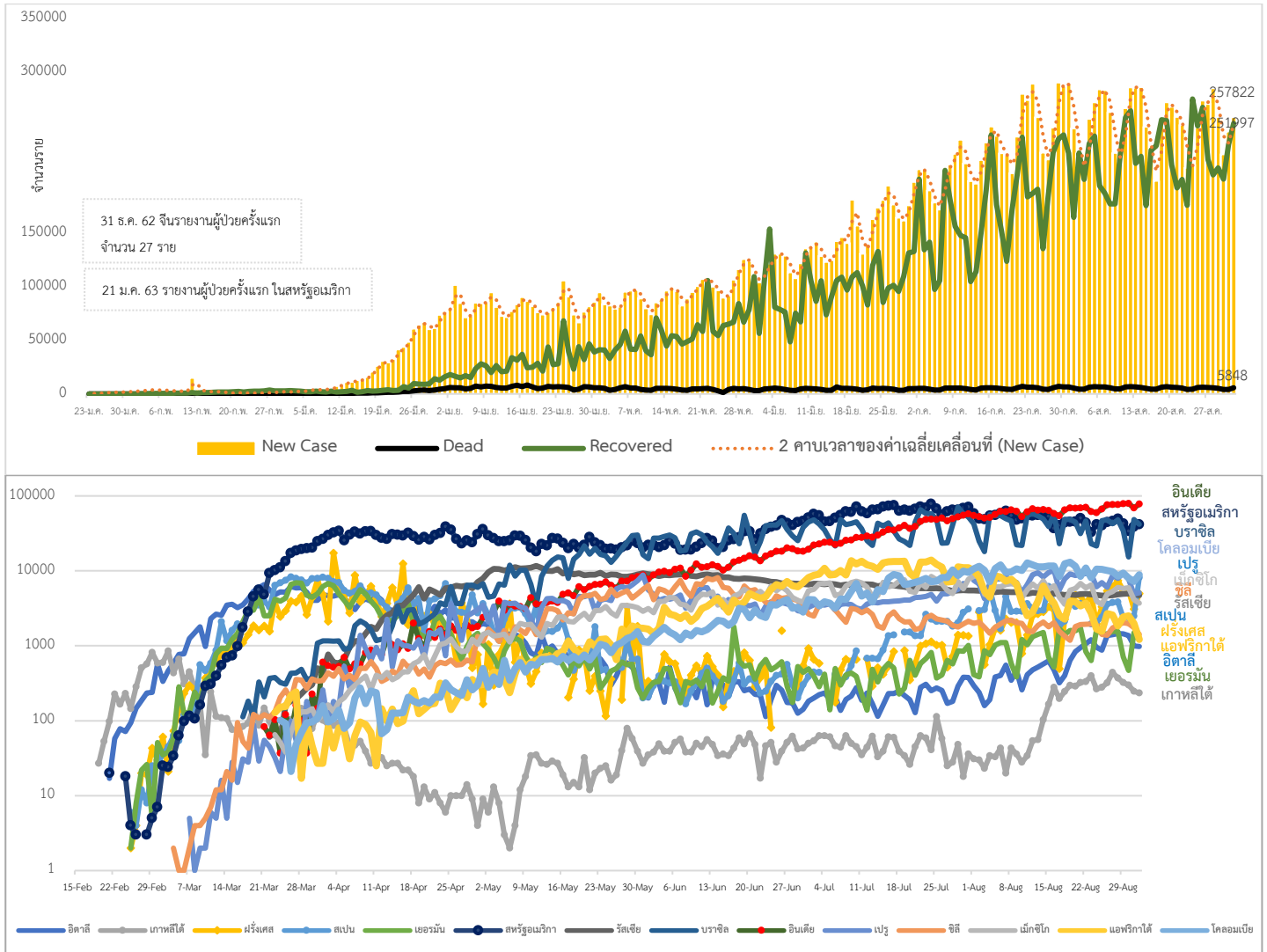
1. สาธารณรัฐอิตาลี 2. สาธารณรัฐอิสลามอิหร่าน

3. มาเลเซีย 4. ราชอาณาจักรกัมพูชา 5. สาธารณรัฐประชาธิปไตยประชาชนลาว 6. สาธารณรัฐอินโดนีเซีย 7. สาธารณรัฐแห่งสหภาพพม่า

*เขตติดโรคติดต่ออันตราย ฉบับที่ 3 (ประกาศกระทรวงสาธารณสุข เรื่อง ยกเลิกท้องที่นอกราชอาณาจักรที่เป็นเขตติดโรคติดต่ออันตรายกรณีโรคติดเชื้อไวรัสโคโรนา 2019 หรือโรคโควิด 19 (Coronavirus Disease 2019 (COVID-19)) พ.ศ.2563

ประกาศยกเลิกสาธารณรัฐเกาหลี (Republic of Korea) และสาธารณรัฐประชาชนจีน (People's Republic of China) รวมถึงเขตบริหารพิเศษมาเก๊า (Macao) และเขตบริหารพิเศษฮ่องกง (Hong Kong) จากการเป็นท้องที่นอกราชอาณาจักรที่เป็นเขตติดโรคติดต่ออันตราย

แนวโน้มจำนวนผู้ป่วย ผู้รักษาหาย/ออกจากโรงพยาบาลและผู้เสียชีวิต รายใหม่ โรคติดเชื้อไวรัสโคโรนา 2019 ทั่วโลก



ประเด็นข่าวที่น่าสนใจ ณ วันที่ 1 กันยายน 2563

สหรัฐอเมริกา : รัฐนิวยอร์ก อนุญาตให้ทานอาหารในร้านอาหารได้เป็นครั้งแรกในรอบ 5 เดือน แต่ให้เข้าเพียง 25% ของความจุทั้งหมด และให้มีการแข่งขันเทนนิสได้ แต่ยังห้ามผู้ชมเข้าดู

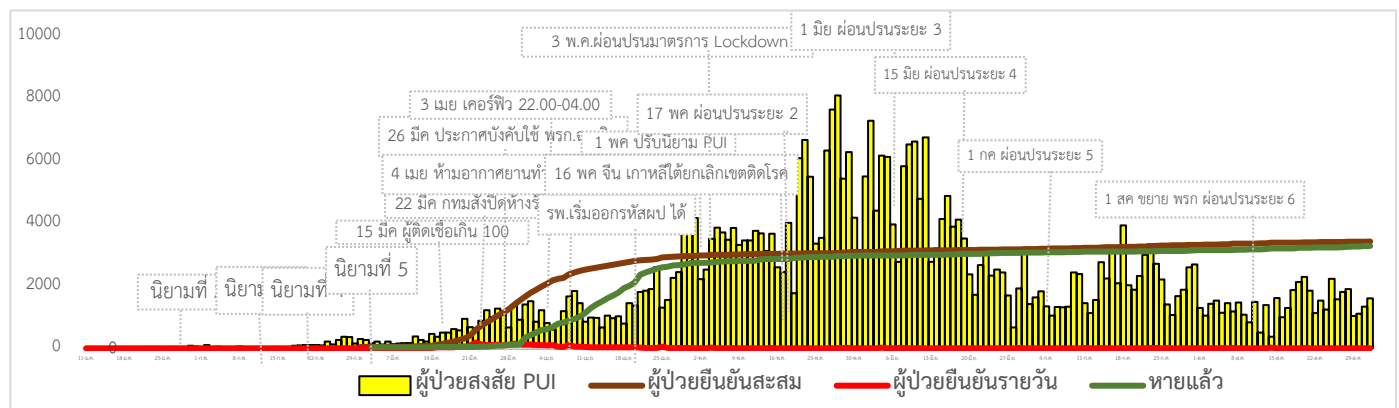
ญี่ปุ่น : รัฐบาลญี่ปุ่นได้ตกลงที่จะเปิดประเทศสำหรับชาวต่างชาติร่วมกับ ไต้หวัน กัมพูชา ลาว มาเลเซีย และเมียนมา เพื่ออนุญาตให้ผู้อาศัยระยะยาว โดยสามารถเดินทางเข้าประเทศญี่ปุ่นได้ตั้งแต่วันที่ 8 กันยายน นี้ ภายใต้เงื่อนไขการดำเนินการมาตรการป้องกันการแพร่ระบาดของโรคโควิด-19 รวมทั้งการกักตัวผู้เดินทางเป็นเวลา 14 วันเมื่อเดินทางมาถึงญี่ปุ่น

เขตบริหารพิเศษฮ่องกง : หัวหน้าคณะผู้บริหารฮ่องกง เริ่มโครงการตรวจคัดกรองโรคติดเชื้อไวรัสโคโรนา 2019 ครั้งใหญ่ในพื้นที่ เพื่อตัดวงจรการติดต่อของโรคให้ได้มากที่สุด โดยประชาชนสามารถเข้ารับการตรวจได้ตามสถานที่ซึ่งภาครัฐจัดเตรียมไว้มากกว่า 100 แห่งทั่วทั้งเกาะโดยไม่มีค่าใช้จ่ายเพียงแสดงหลักฐานยืนยันตัวตน

ไทย : จังหวัดประจวบคีรีขันธ์ โดยโรงเรียนอานันท์ ม.2 ต.ห้วยสัตว์ใหญ่ และโรงเรียนบ้านห้วยไคร้ ม.3 ต.บึงนคร อำเภอหัวหิน ได้ออกหนังสือแจ้งถึงผู้ปกครองนักเรียน เรื่อง ขอบปิดโรงเรียนด้วยเหตุจำเป็นพิเศษเพื่อเป็นการป้องกันการแพร่ระบาดของโรคติดเชื้อไวรัสโคโรนา 2019 (COVID-19)ที่กำลังมีการระบาดในรัฐยะไข่ ที่เกิดการระบาดของโรคติดเชื้อไวรัสโคโรนา 2019 ระลอก 2 ตั้งแต่วันที่ 16 สิงหาคม 2563 และอาจลุกลามมาถึงแนวชายแดน จึงขอปิดโรงเรียนด้วยเหตุจำเป็นพิเศษตั้งแต่วันที่ 1-7 กันยายน 2563 โดยนักเรียนสามารถมาเรียนได้ตามปกติในวันที่ 8 กันยายน 2563 ซึ่งโรงเรียนดังกล่าวตั้งอยู่บนพื้นที่ติดกับชายแดนในเขตตะนาวศรีของประเทศเมียนมา

- จังหวัดแม่ฮ่องสอน เตรียมปิดจุดผ่อนปรนการค้าชายแดนจังหวัดแม่ฮ่องสอนกับเมียนมาทุกช่องทางเป็นเวลา 15 วัน นับจากวันที่จะมีการประกาศอย่างเป็นทางการ คาดว่าจะมีผลตั้งแต่วันที่ 3 ก.ย.63 เป็นต้นไป โดยห้ามคน ยานพาหนะ สินค้าทุกชนิดเข้าออกโดยเด็ดขาด รวมทั้งศูนย์อพยพทุกแห่งในพื้นที่จังหวัดแม่ฮ่องสอน
- นายกรัฐมนตรี กล่าวถึงการป้องกันแพร่ระบาดของโรคติดเชื้อไวรัสโคโรนา 2019 ระลอกที่ 2 โดยมีคำสั่งให้เพิ่มมาตรการที่เข้มข้นตามแนวชายแดนในการสกัดกั้นและให้มีการตั้งจุดตรวจและการวางกำลังเพิ่มเติมตามแนวลำน้ำที่มีแนวโน้มที่จะมีการว่ายน้ำข้ามมากมีเจ้าหน้าที่รอดสกัดกั้นอยู่เพื่อเข้าตรวจคัดกรองด้วย

สถานการณ์การคัดกรองผู้ป่วยสงสัยโรคติดเชื้อไวรัสโคโรนา 2019 ในประเทศไทย



สถานการณ์ผู้ติดเชื้อไวรัสโคโรนา 2019 ในประเทศไทยวันนี้ มีผู้ติดเชื้อรายใหม่ 5 ราย ทั้งหมดเป็นผู้ที่เดินทางกลับจากประเทศฟิลิปปินส์ และเข้ากักตัวในสถานที่รัฐกำหนด มีผู้ป่วยกลับบ้านได้ 22 ราย ทำให้มีผู้ป่วยกลับบ้านสะสม 3,274 ราย หรือคิดเป็นร้อยละ 95.82 ของผู้ป่วยทั้งหมด มีผู้ป่วยที่ยังรักษาอยู่ในโรงพยาบาล 85 ราย หรือร้อยละ 2.49 ของผู้ป่วยทั้งหมด ไม่มีผู้เสียชีวิตเพิ่ม รวมผู้เสียชีวิตสะสม 58 ราย ผู้ป่วยสะสมทั้งสิ้น 3,417 ราย สำหรับผู้ติดเชื้อรายใหม่ที่เดินทางกลับจากประเทศฟิลิปปินส์ 5 ราย แบ่งเป็น

รายที่ 1-3 เป็น เพศหญิง สัญชาติฟิลิปปินส์ อายุ 26, 28, 37 ปี อาชีพรับจ้าง (ครูสอนภาษา) เดินทางถึงประเทศไทยวันที่ 25 สิงหาคม 2563 เข้ากักตัวในสถานที่รัฐกำหนด (Alternative State Quarantine) ในกรุงเทพมหานคร พบเชื้อจากการตรวจครั้งแรกวันที่ 28 สิงหาคม 2563 (วันที่ 3 ของการกักตัว) ไม่มีอาการ

รายที่ 4-5 เป็นเพศชาย อายุ 3 ปี และหญิง อายุ 15 ปี อาชีพนักเรียน สัญชาติฝรั่งเศส ทั้ง 2 รายเป็นสมาชิกในครอบครัวเดียวกันเดินทางพร้อมครอบครัว ถึงประเทศไทยวันที่ 29 สิงหาคม 2563 เข้ากักตัวในสถานที่รัฐกำหนด (Alternative State Quarantine) ในกรุงเทพมหานคร พบเชื้อจากการตรวจครั้งแรก วันที่ 29 สิงหาคม 2563 (วันที่ 0 ของการกักตัว)

นายแพทย์โสภณ เอี่ยมศิริถาวร ผู้อำนวยการกองโรคติดต่อทั่วไป กรมควบคุมโรค ให้สัมภาษณ์ว่า ขณะนี้ประเทศไทยมีผู้ติดเชื้อที่ยังรักษาอยู่ในโรงพยาบาลไม่ถึง 100 ราย ซึ่งสะท้อนให้เห็นว่าประเทศไทยมีระบบการดูแลรักษาผู้ป่วยและผู้ติดเชื้อที่มีคุณภาพ ส่งผลให้มีอัตราการรอดชีวิตสูง เสียชีวิตเพียงร้อยละ 1.7 ซึ่งผู้เสียชีวิตส่วนใหญ่เป็นผู้ที่มีภาวะแทรกซ้อนหรือมีการป่วยด้วยโรคเรื้อรังอื่นมาก่อน

ผลงานการคัดกรองผู้ป่วยสงสัยโรคติดเชื้อไวรัสโคโรนา 2019 ในจังหวัดประจวบคีรีขันธ์

1. กิจกรรมการเฝ้าระวัง ค้นหาผู้ป่วยสงสัยโรคติดเชื้อไวรัสโคโรนา 2019 และการทำ Home Quarantine ในพื้นที่

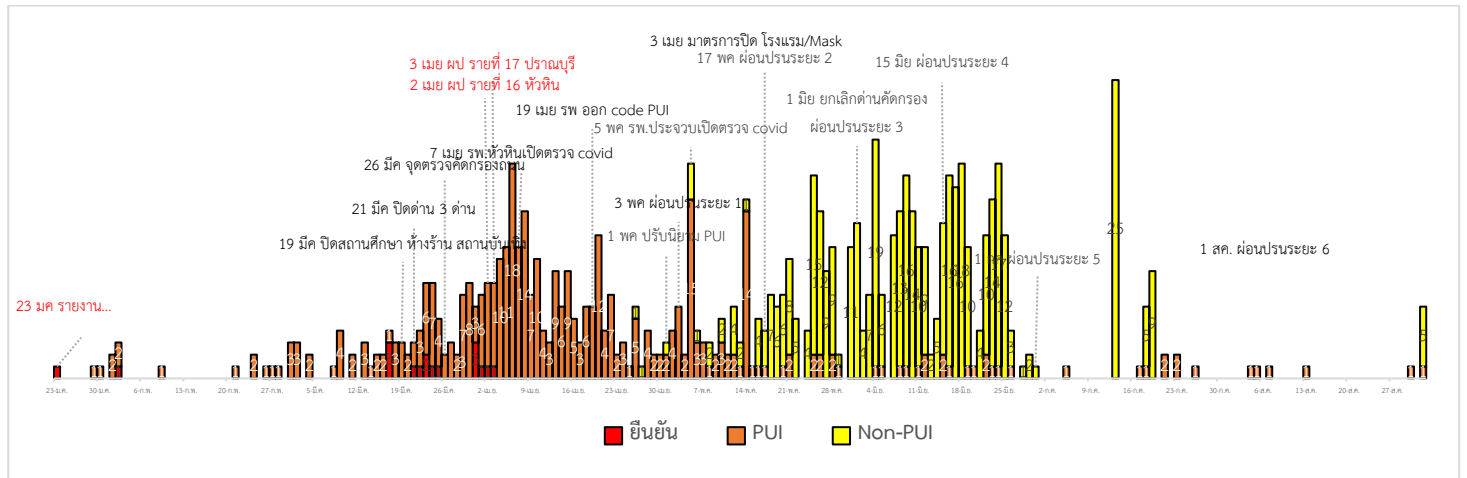
1.1 การเฝ้าระวังในผู้ที่เดินทางมาจากเขตติดโรคและพื้นที่ระบาด ในจังหวัดประจวบคีรีขันธ์

จุดคัดกรองด่านพรมแดนสิงขร อำเภอเมืองฯ วันที่ 1 กันยายน 2563 คัดกรองผู้ขนส่งสินค้าชาวไทย จำนวน 52 คน ยานพาหนะจำนวน 29 คัน ไม่พบผู้มีอาการ สละสมคัดกรองตั้งแต่วันที่ 3 กรกฎาคม-1 กันยายน 2563 คัดกรองผู้ขนส่งสินค้าทั้งหมด 2,643 ราย ยานพาหนะทั้งหมด 1,297 คัน

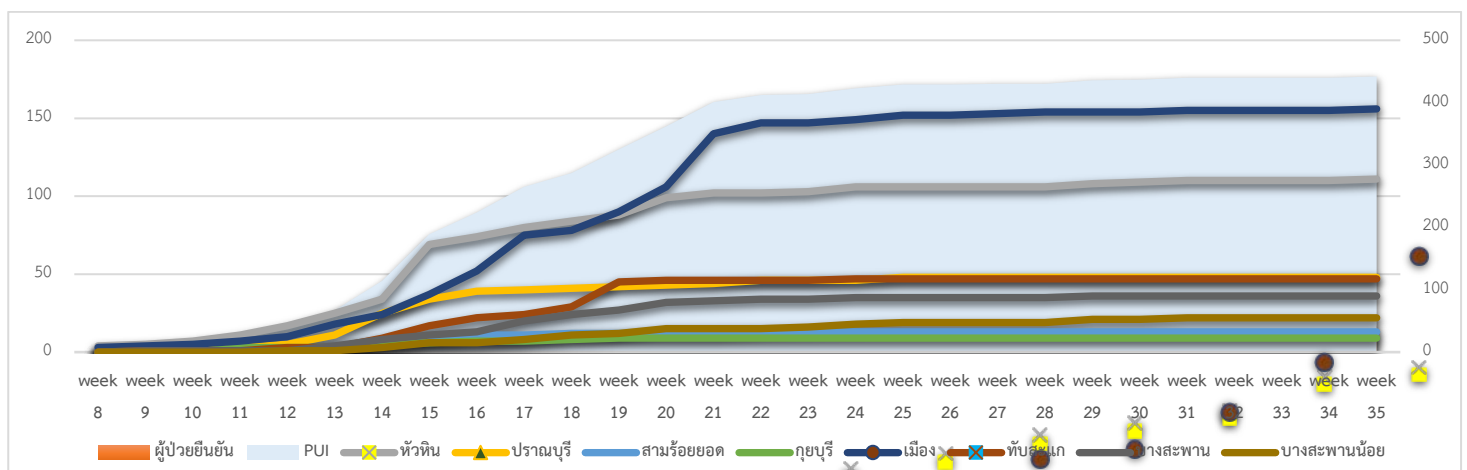
การคัดกรองชาวต่างชาติถูกกักที่สำนักงานตรวจคนเข้าเมืองประจวบคีรีขันธ์ (ด่านสิงขร)

สัญชาติ	จำนวนผู้ถูกกักกัน	ส่งตัวออกจากสถานกักกัน	ที่ยังกักกัน		หมายเหตุ
			อยู่ระหว่างเฝ้าระวัง	เฝ้าระวังครบ 14 วัน ยังคงกักกัน	
ปากีสถาน	19	2	0	17	- ผลการวัดอุณหภูมิ 1 กันยายน 2563 ไม่พบผู้มีอาการไข้
อุยกูร์	2	0	0	2	
อินเดีย	2	2	0	0	
เวียดนาม	4	4	0	0	
กัมพูชา	7	7	0	0	
ไนจีเรีย	1	1	0	0	
อังกฤษ	1	1	0	0	
ลาว	1	0	1	0	
มาเลเซีย	1	1	0	0	
เยอรมัน	1	0	1	0	
เมียนมา	177	165	9	3	
รวม	216	183	11	22	

2.การติดตามเฝ้าระวัง ผู้ป่วยเข้าเกณฑ์สอบสวน (PUI) ผู้ป่วยยืนยันโรคติดเชื้อไวรัสโคโรนา 2019 จังหวัดประจวบคีรีขันธ์



แนวโน้มผู้ป่วยเข้าเกณฑ์สอบสวน (PUI) และ ผู้ป่วยยืนยันโรคติดเชื้อไวรัสโคโรนา 2019 รายอำเภอ สัปดาห์ละ



การรับแจ้งผู้ป่วยเฝ้าระวังรายใหม่ ประจำวันที่ 1 กันยายน 2563 PUI จำนวน 1 ราย Non-PUI จำนวน 5 ราย

อำเภอ	รายละเอียด	ผลตรวจ
หัวหิน PUI 1 ราย	เพศหญิง อายุ 40 ปี สัญชาติไทย วัด vital sign แรกรับ Temp. 38.7 องศาเซลเซียส BP 102/58 mmHg HR 109 bpm RR 20 bpm Sat O2 100% ให้ประวัติว่าเริ่มมีอาการใช้ Chest pain เมื่อ 3 วันก่อนมารพ. ไม่มีประวัติเดินทางไปไหน รับประทานยาแล้วไม่ได้ดีขึ้น วันที่ 1 กันยายน 2563 จึงเข้ารับการรักษาที่ รพ.เอกชนในอำเภอหัวหิน แพทย์ตรวจร่างกาย ส่ง CXR พบ Pneumonia Influenza A,B & RSV PCR (STAT) negative และแพทย์พิจารณาขอตรวจ COVID-19 PCR เพิ่มเติม	รอผล
หัวหิน NON PUI 5 ราย	รับแจ้งว่ามีโรงเรียนในพื้นที่ตำบลห้วยสัตว์ใหญ่ อำเภอหัวหิน จังหวัดประจวบคีรีขันธ์ พบนักเรียนในข่ายเฝ้าระวัง เนื่องจากมีผู้ปกครองเพิ่งเดินทางกลับมาจากประเทศพม่าซึ่งพบการระบาดของโรคติดเชื้อไวรัสโคโรนา 2019 อยู่ในปัจจุบัน ทางโรงเรียนจึงดำเนินการขอปิดโรงเรียนด้วยเหตุจำเป็นพิเศษเพื่อป้องกันการแพร่ระบาด จากการสอบสวน ไม่พบนักเรียนที่ป่วย หรือมีอาการในข่ายเฝ้าระวังโรคติดเชื้อไวรัสโคโรนา 2019 และได้มีการค้นหาผู้มีอาการในข่ายเฝ้าระวังสอบสวนโรคในชุมชน ตำบลห้วยสัตว์ใหญ่ และพื้นที่ใกล้เคียง ขณะนี้ยังไม่พบผู้ป่วยเพิ่มเติม แต่พบผู้ที่มีประวัติเพิ่งเดินทางกลับมาจากประเทศพม่า จำนวน 5 ราย ประวัติกลับจากเดินทางไปทำไร่ในพื้นที่ชายแดนรอยต่อระหว่าง	ไม่พบเชื้อ

ประเทศไทยกับประเทศพม่า (มุดอง) ในช่วง 14 วันก่อนหน้า จึงเก็บตัวอย่างส่งตรวจ ดังนี้	
1.เพศชาย อายุ 46 ปี บ้านเลขที่ 208 หมู่ที่ 2 ตำบลห้วยสัตว์ใหญ่	
2.เพศชาย อายุ 54 ปี บ้านเลขที่ 208 หมู่ที่ 2 ตำบลห้วยสัตว์ใหญ่	
3.เพศชาย อายุ 48 ปี บ้านเลขที่ 208 หมู่ที่ 2 ตำบลห้วยสัตว์ใหญ่	
4.เพศชาย อายุ 64 ปี บ้านเลขที่ 204 หมู่ที่ 2 ตำบลห้วยสัตว์ใหญ่	
5.เพศหญิง อายุ 46 ปี บ้านเลขที่ 126 หมู่ที่ 3 ตำบลห้วยสัตว์ใหญ่	

สรุปผู้ป่วยเข้าเกณฑ์สอบสวนโรคติดเชื้อไวรัสโคโรนา 2019 จังหวัดประจวบคีรีขันธ์

ผู้ป่วยเข้าเกณฑ์สอบสวนโรค		ไม่พบเชื้อ	รอผลห้องปฏิบัติการ	รักษาอยู่	ออกจาก รพ.
รายใหม่	สะสม	441	1	1	441
1	442				

สรุปผู้ป่วยยืนยันโรคติดเชื้อไวรัสโคโรนา 2019 จังหวัดประจวบคีรีขันธ์

ผู้ป่วยยืนยันพบเชื้อ		รักษาอยู่	อาการรุนแรง	รักษาหาย/ออกจาก รพ.	เสียชีวิต
รายใหม่	สะสม	0	0	15	2
ไม่พบผู้ติดเชื้อรายใหม่เป็นวันที่ 152	17				

มาตรการภายในจังหวัดประจวบคีรีขันธ์

1. ทุกโรงพยาบาล/โรงพยาบาลส่งเสริมสุขภาพตำบล จัดทำป้ายคัดกรองไว้ที่ OPD/ ER ทั้งในเวลาและนอกเวลา
2. ทุกโรงพยาบาลกำหนดเส้นทางเคลื่อนย้ายผู้ป่วยที่เข้าเกณฑ์สอบสวนโรคและซ้อมการเคลื่อนย้ายผู้ป่วย
3. กำหนดห้องแยกผู้ป่วย (ห้องพิเศษ) และเตรียม Cohort Ward
4. กำหนดทีมงาน/ ฝึกซ้อมการใส่ชุด PPE และการทำลายเชื้อ
 - ทีมแพทย์รักษา - ทีมพยาบาล
 - ทีม Lab - ทีมสอบสวนโรค
 - ทีมทำความสะอาด - ทีม IC ที่คอยกำกับ
5. จัดเตรียมยา เวชภัณฑ์ และทรัพยากร ให้เหมาะสมและเพียงพอ
6. หากพบผู้ที่เข้าเกณฑ์การสอบสวนโรคให้รักษาไว้ที่ รพ.นั้นๆ
7. ถ้าผู้ป่วย มีอาการหนักขึ้น ให้ส่งต่อตามระบบเดิม โดยต้องรับรักษากันภายในจังหวัด ถ้าจะออกนอกจังหวัดจะอยู่ในความรับผิดชอบของ เขตสุขภาพที่ 5/ กระทรวงสาธารณสุข
8. สำนักงานสาธารณสุขจังหวัดประจวบคีรีขันธ์ พัฒนาทีม CDCU การใช้ PPE, การทำลายเชื้อ, การสอบสวน, เก็บตัวอย่าง
9. ประชาสัมพันธ์เชิงรุกและการให้ข้อมูลแก่สาธารณะ
 - ให้ประชาชนมีการสวมใส่หน้ากากอนามัยชนิดผ้า ในกรณีเข้าไปที่มีคนจำนวนมาก ได้แก่ ตลาด ห้างสรรพสินค้า โรงภาพยนตร์ โรงพยาบาล รถตู้ รถแท็กซี่ เครื่องบิน เป็นต้น
 - การกำจัดหน้ากากอนามัย สำหรับประชาชนให้ใส่ในถุงพลาสติกมัดปากถุงให้แน่นแล้วนำไปให้รพ.สต.ในพื้นที่กำจัดที่เตาเผาขยะติดเชื้อ สำหรับหน่วยงาน ให้มีถังขยะติดเชื้อเพื่อทิ้งหน้ากากอนามัยที่ใช้แล้ว

- ล้างมือด้วยสบู่บ่อยๆหรือ 70% แอลกอฮอล์แฮนด์เจล
- กินร้อน ช้อนกลาง ใช้ของใช้ส่วนตัว ไม่ใช้ร่วมกับคนอื่น รวมทั้งคนในบ้านด้วยกัน
- จัดทำและให้ข้อมูลวิทยุ, สื่อสาธารณะต่างๆ ตามระบบการสื่อสารของกระทรวงสาธารณสุข

ทีมตระหนักรู้สถานการณ์สำนักงานสาธารณสุขจังหวัดประจวบคีรีขันธ์