



ศูนย์ปฏิบัติการภาวะฉุกเฉินด้านการแพทย์และสาธารณสุข สำนักงานสาธารณสุขจังหวัดประจวบคีรีขันธ์ กรณี โรคติดเชื้อไวรัสโคโรนา 2019

ฉบับที่ 246 EOC ครั้งที่ 134 วันที่ 15 กันยายน 2563 เวลา 09.00 น.

สถานการณ์ต่างประเทศ พบผู้ป่วยยืนยัน ใน 213 ประเทศ/

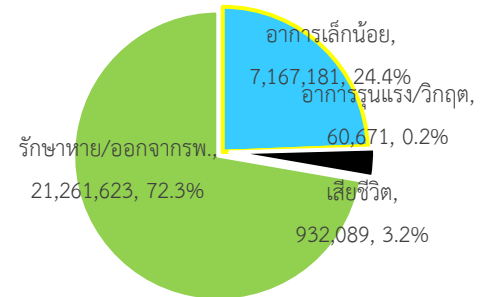
ดินแดน/2 เรือสำราญ ไม่พบประเทศ ดินแดนพบใหม่

พบผู้ป่วยทั่วโลก 29,421,564 ราย เสียชีวิต 932,089 ราย อัตราป่วยตาย ร้อยละ 3.2

รักษาหาย/ออกจาก รพ. 21,261,623 ราย ร้อยละ 72.3

ผู้ป่วยที่กำลังรักษา อาการเล็กน้อย ร้อยละ 24.4 อาการรุนแรง/วิกฤติ ร้อยละ 0.2

ลำดับประเทศ ที่พบโรคติดเชื้อไวรัสโคโรนา 2019 สูงสุด ดังนี้



ประเทศ/อื่นๆ	รวมป่วย	ป่วยใหม่	รวมเสียชีวิต	%	เสียชีวิตใหม่	รักษาหาย	%	อาการรุนแรง	อัตราป่วย 1M pop	อัตราตาย 1M pop	อัตราตรวจ 1M pop
สหรัฐอเมริกา	6,747,314	36,244	198,937	2.95	417	4,021,492	59.6	14,084	20,360	600	281,251
แคลิฟอร์เนีย	765,330	3,315	14,443	1.89	58						
เท็กซัส	696,963	3,693	14,540	2.09	23						
อินเดีย	4,926,914	81,911	80,808	1.64	1,054	3,856,246	78.3	8,944	3,563	58	41,395
บราซิล	4,349,544	19,089	132,117	3.04	454	3,613,184	83.1	8,318	20,433	621	68,144
รัสเซีย	1,068,320	5,509	18,635	1.74	57	878,700	82.3	2,300	7,320	128	280,262
เปรู	733,860	4,241	30,812	4.20	102	573,364	78.1	1,460	22,195	932	107,449
โคลอมเบีย	721,892	5,573	23,123	3.20	199	606,925	84.1	863	14,157	453	62,641
เม็กซิโก	668,381	4,408	70,821	10.60	217	471,623	70.6	2,672	5,173	548	11,738
แอฟริกาใต้	650,749	956	15,499	2.38	52	579,289	89.0	539	10,944	261	66,072
สเปน	593,730	3,023	29,848	5.03	33	N/A	N/A	1,157	12,698	638	230,051
อาร์เจนตินา	555,537		11,412	2.05	60	428,953	77.2	2,984	12,269	252	34,524
ประเทศกลุ่ม ASEAN											
ฟิลิปปินส์	265,888	4,699	4,630	1.74	259	207,504	78.0	1048	2,420	42	28,361
อินโดนีเซีย	221,523	3,141	8,841	3.99	118	158,405	71.5		808	32	9,751
สิงคโปร์	57,454	48	27	0.05		56,802	98.9		9,805	5	389,287
มาเลเซีย	9,946	31	128	1.29		9,203	92.5	11	307	4	42,286
ประเทศไทย	3,475	2	58	1.67		3,312	95.3	1	50	0.8	10,728
พม่า	3,195	263	32	1.00	12	790	24.7		59	0.6	3,518
เวียดนาม	1,063		35	3.29		918	86.4		11	0.4	10,348
กัมพูชา	275			0.00		274	99.6		16		6,926
บรูไน	145		3	2.07		139	95.9		331	7	124,633
ลาว	23			0.00		22	95.7		3		6,138

แล้วจำนวนผู้ติดเชื้อไวรัสโคโรนา 2019 รายใหม่ภายในประเทศเพิ่มขึ้นถึง 4,000 รายต่อวัน โดยมาตรการล็อกดาวน์นี้เป็นการห้ามการรวมตัวของผู้คนมากกว่า 10 คน ภายในอาคาร และ 20 คนภายนอกอาคาร โรงเรียนและห้างสรรพสินค้าจะปิดให้บริการ นักเรียนและนักศึกษาต้องกลับไปเรียนออนไลน์ส่วนบุคคลจะต้องอยู่ภายในรัศมี 500 เมตรจากที่พักอาศัยของตนเอง ยกเว้นกรณีมีกิจจำเป็น โดยหน่วยงานที่ไม่ใช่หน่วยงานรัฐและภาคธุรกิจ ยังสามารถเปิดทำการได้ แต่ให้จำกัดจำนวนบุคลากรภายในอาคาร พนักงานบริษัทให้ทำงานจากที่บ้าน และห้ามรับลูกค้าจากภายนอก สำหรับพื้นที่กลางแจ้งซูเปอร์มาร์เก็ต ร้านขายของชำ และร้านขายยา ยังสามารถเปิดให้บริการได้แต่ต้องจำกัดจำนวนผู้ใช้บริการต่อรอบส่วนร้านอาหารและร้านกาแฟให้จำหน่ายเฉพาะซื้อกลับบ้านหรือจัดบริการส่งตามบ้าน

สหราชอาณาจักรบริเตนใหญ่และไอร์แลนด์เหนือ : ร้านอาหารแห่งหนึ่งในลอนดอน จัดพื้นที่ส่วนตัวให้กับลูกค้าที่รับประทานในร้าน เพื่อเว้นระยะห่างสู้ COVID-19 ตามแนวทางการควบคุมและป้องกันโรคติดเชื้อไวรัสโคโรนา 2019 ของรัฐบาล โดยออกแบบเป็น“ห้องกระจกทรงกลม” สำหรับกลุ่มลูกค้าในเรือนกระจกเพื่อแยกกลุ่มผู้รับประทานอาหารที่ไม่ได้มาด้วยกัน

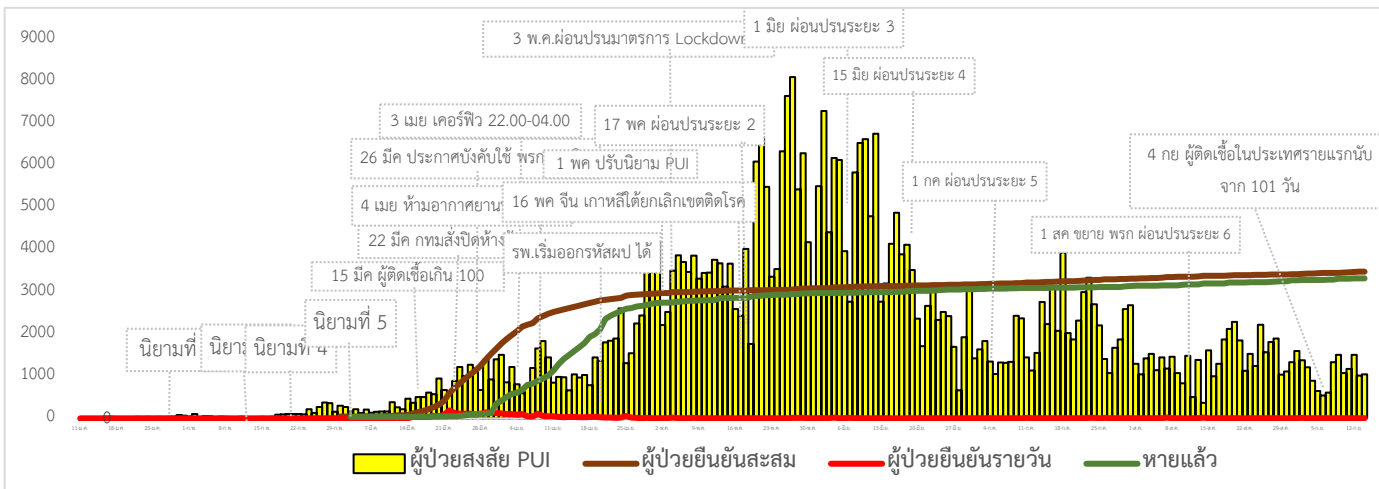
ซาอุดีอาระเบีย : เตรียมยกเลิกมาตรการจำกัดการเดินทางทั้งทางอากาศ ทางบกและทางทะเลในช่วงหลังวันที่ 1 ม.ค. 2564 เป็นต้นไป โดยจะประกาศวันที่ที่แน่นอนอีกครั้งในเดือนธ.ค.นี้ การยกเลิกมาตรการดังกล่าวส่งผลให้ชาวซาอุดีอาระเบียและชาวต่างชาติที่มีใบอนุญาตพำนักหรือมีวีซ่า สามารถเดินทางเข้าประเทศได้ราบไต่ที่ยังไม่ติดเชื้อไวรัสโคโรนา 2019 ขณะที่กลุ่มคนที่ได้รับการยกเว้นให้เดินทางเข้าประเทศได้ รวมถึงเจ้าหน้าที่รัฐบาลซาอุดีอาระเบีย เจ้าหน้าที่ทหาร เจ้าหน้าที่สถานทูตนักเรียน และกลุ่มคนที่ต้องได้รับการรักษาทางการแพทย์ จะได้รับอนุญาตให้เดินทางเข้าออกประเทศได้เช่นกันตั้งแต่วันที่ 15 กันยายน เป็นต้นไป พร้อมระบุว่าทางการมีแผนอนุญาตให้ผู้เดินทางแสวงบุญพิธีฮัจญ์สามารถเดินทางเข้าประเทศได้มากขึ้นเรื่อย ๆ โดยจะประกาศให้ทราบในภายหลังเช่นกัน หลังจากที่ได้มีการประกาศเลื่อนการจัดพิธีฮัจญ์ตลอดทั้งปีในเดือนมีนาคมที่ผ่านมา

ไทย : กระทรวงสาธารณสุข ประชาสัมพันธ์แนวทางการสุ่มตรวจเชื้อ SARS-CoV-2 ในกลุ่มเสี่ยง โดยเฉพาะ 4 กลุ่ม ได้แก่ (1) จังหวัดชายแดนฝั่งตะวันตก 10 จังหวัด ได้แก่ เชียงราย เชียงใหม่ แม่ฮ่องสอน ตาก กาญจนบุรี ราชบุรี เพชรบุรี ประจวบคีรีขันธ์ ชุมพร ระนอง (2) กลุ่มผับ บาร์คาราโอเกะ ในเมืองใหญ่ (3) จังหวัด ท้องเที่ยวภูเก็ต สมุย (4) ผู้สัมผัสชาวต่างชาติ ที่เดินทางเข้ามาในราชอาณาจักร เพื่อสร้างความมั่นใจในการเฝ้าระวังโรคติดเชื้อไวรัสโคโรนา 2019

- กรมสนับสนุนบริการสุขภาพ จัดงานรณรงค์เตรียมความพร้อม อสม.เฝ้าระวัง ป้องกันการแพร่ระบาดของโรคติดเชื้อไวรัสโคโรนา 2019 ในระลอกสอง
- กรมสุขภาพจิต กระตุ้นประชาชนไม่ทอดทิ้งแม้กลับมาพบผู้ป่วยอีกครั้ง ใช้พลังใจและความรู้ในการดูแลตัวเองช่วยกันปกป้องประเทศร่วมกับบุคลากรสาธารณสุขและ อสม.
- กรมควบคุมโรค ติดตามสถานการณ์การแพร่ระบาดของโรคติดเชื้อไวรัสโคโรนา 2019 ในประเทศเพื่อนบ้านอย่างใกล้ชิด และมีการประเมินความเสี่ยงที่อาจแพร่ระบาดมายังประเทศไทย เพื่อวางแผนในการเตรียมความพร้อมรับมือในอนาคต
- กรมควบคุมโรค สนับสนุนการดำเนินงานของจังหวัดภูเก็ต เรื่อง การตรวจหาเชื้อ SARS-CoV-2 ณ ท่าอากาศยานนานาชาติภูเก็ต

สถานการณ์การคัดกรองผู้ป่วยสงสัยโรคติดเชื้อไวรัสโคโรนา 2019 ในประเทศไทย

วันที่ 14 กันยายน 2563 ณ เวลา 18.00 น. พบผู้ป่วยที่มีอาการตามนิยามเฝ้าระวังโรครายใหม่ จำนวน 1,045 ราย คัดกรองผู้ที่เดินทางเข้า-ออกระหว่างประเทศสะสม 2,976 ราย เข้ารับการรักษาที่โรงพยาบาลด้วยตนเองสะสม 430,743 ราย (โรงพยาบาลเอกชน 136,622 ราย โรงพยาบาลรัฐ 294,121 ราย)



สถานการณ์ผู้ติดเชื้อไวรัสโคโรนา 2019 ในประเทศไทยวันนี้ มีผู้ติดเชื้อรายใหม่ 2 ราย เป็นผู้เดินทางกลับจากต่างประเทศ (สหรัฐอเมริกา 1 ราย, กาตาร์ 1 ราย) เข้ากักตัวในสถานที่รัฐจัดให้ ไม่มีผู้ป่วยกลับบ้านเพิ่ม จึงมีผู้ป่วยกลับบ้านสะสม 3,312 ราย หรือคิดเป็นร้อยละ 95.31 ของผู้ป่วยทั้งหมด มีผู้ป่วยที่ยังรักษาอยู่ในโรงพยาบาล 105 ราย หรือร้อยละ 3.02 ของผู้ป่วยทั้งหมด ไม่มีผู้เสียชีวิตเพิ่ม รวมผู้เสียชีวิตสะสม 58 ราย ผู้ป่วยสะสมทั้งสิ้น 3,475 ราย

สำหรับผู้ติดเชื้อรายใหม่วันนี้เป็นผู้เดินทางมาจาก

สหรัฐอเมริกา 1 ราย เป็นเพศชาย อายุ 23 ปี สัญชาติไทย อาชีพรับจ้างสอนหนังสือ เดินทางถึงประเทศไทย วันที่ 5 กันยายน 2563 เข้ากักตัวในสถานที่รัฐจัดให้ (State Quarantine) ในจังหวัดชลบุรี ตรวจหาเชื้อครั้งแรกวันที่ 10 กันยายน 2563 (วันที่ 5 ของการกักตัว) ผลไม่ชัดเจน จึงตรวจซ้ำวันที่ 12 กันยายน 2563 (วันที่ 7 ของการกักตัว) ผลพบเชื้อ ไม่มีอาการ เข้ารับรักษาที่โรงพยาบาลในจังหวัดชลบุรี

กาตาร์ 1 ราย เป็นเพศหญิง สัญชาติไทย อายุ 29 ปี อาชีพนักศึกษา เดินทางถึงประเทศไทย วันที่ 7 กันยายน 2563 เข้ากักตัวในสถานที่รัฐจัดให้ (State Quarantine) ในจังหวัดชลบุรี พบเชื้อจากการตรวจในครั้งแรกวันที่ 11 กันยายน 2563 (วันที่ 4 ของการกักตัว) ไม่มีอาการ เข้ารับรักษาที่โรงพยาบาลในจังหวัดชลบุรี

ผลงานการคัดกรองผู้ป่วยสงสัยโรคติดเชื้อไวรัสโคโรนา 2019 ในจังหวัดประจวบคีรีขันธ์

1.กิจกรรมการเฝ้าระวัง ค้นหาผู้ป่วยสงสัยโรคติดเชื้อไวรัสโคโรนา 2019 และการทำ Home Quarantine ในพื้นที่

1.1 การเฝ้าระวังในผู้ที่เดินทางมาจากเขตติดโรคและพื้นที่ระบาด ในจังหวัดประจวบคีรีขันธ์

- จุดคัดกรองด่านท่าเรือประจวบคีรีขันธ์ อำเภอบางสะพาน วันที่ 14 กันยายน 2563 เรือ MV. BTS ELIZABETH มาจากท่าเรือสิงคโปร์ ประเทศสิงคโปร์ คัดกรองชาวฟิลิปปินส์ 10 ราย ชาวบังกลาเทศ 7 ราย ชาวอินเดีย 2 ราย ไม่พบผู้มีอาการสะสมคัดกรองตั้งแต่วันที่ 1 กุมภาพันธ์ - 14 กันยายน 2563 คัดกรองทั้งหมด 2,866 ราย

- จุดคัดกรองด่านพรมแดนสิงขร อำเภอเมืองฯ วันที่ 14 กันยายน 2563 คัดกรองผู้ขนส่งสินค้า ชาวไทย จำนวน 47 คน ยานพาหนะ จำนวน 25 คัน ไม่พบผู้มีอาการ สะสมคัดกรองตั้งแต่วันที่ 3 กรกฎาคม - 14 กันยายน 2563 คัดกรองผู้ขนส่งสินค้าทั้งหมด 3,271 ราย ยานพาหนะทั้งหมด 1,651 คัน

การรับแจ้งผู้ป่วยเฝ้าระวังรายใหม่ ประจำวันที่ 14 กันยายน 2563 PUI จำนวน 2 ราย Non-PUI จำนวน 0 ราย

อำเภอ	รายละเอียด	ผลตรวจ
ทับสะแก	<p>รายที่ 1 เพศชาย ชาวพม่า อายุ 42 ปี อาศัยอยู่ ต.ห้วยยาง อ.ทับสะแก จ.ประจวบคีรีขันธ์ ทำงานโรงโม่แห่งหนึ่ง อ.ทับสะแก เริ่มมีไข้วันที่ 14 กันยายน 2563 เข้ามารับการรักษาที่โรงพยาบาลทับสะแก วันที่ 14 กันยายน 2563 เวลา 16.26 น. Vital sign แรกรับ T=38 องศาเซลเซียส BP=122/84 mmHg P=82 /min R=20/min ผลการตรวจทางห้องปฏิบัติการ (CBC 14 กันยายน 2563) Hb=12.6% Hct=41% WBC=9.61 $10^3/uL$ Neutrophil=64.8% Lymphocyte=26% Monocyte=6.5% Eosinophil=2.2% Platelet count 292,000 cell/ml แพทย์วินิจฉัย PUI ประวัตินายจ้างสงสัยเดินทางไปงานศพยายที่เมืองมะริด ประเทศพม่า ระหว่าง 11 สิงหาคม 2563 ถึง 1 กันยายน 2563 ผลตรวจ COVID ครั้งแรก วันที่ 6 กันยายน 2563 ไม่พบเชื้อ ต่อมาพบมีอาการไข้ จึงส่งตรวจ COVID ครั้งที่ 2</p> <p>รายที่ 2 เพศหญิง ชาวพม่า อายุ 39 ปี (ภรรยา รายที่ 1) อาศัยและทำงานที่เดียวกับสามี เริ่มมีไข้วันที่ 14 กันยายน 2563 เข้ารับการรักษาที่โรงพยาบาลทับสะแก วันที่ 14 กันยายน 2563 เวลา 16.26 น. Vital sign แรกรับ T=37.6 องศาเซลเซียส BP=110/70 mmHg P=84 /min R=20/min ผลการตรวจทางห้องปฏิบัติการ (CBC วันที่ 14 กันยายน 2563) Hb=12.6% Hct=40% WBC=5.85 $10^3/uL$ Neutrophil=41.4% Lymphocyte=51.3% Monocyte=4.0% Eosinophil=2.5% Platelet count 351,000 cell/ml แพทย์วินิจฉัย PUI ประวัติ อาศัยอยู่ที่บ้านตลอด ไม่ได้เดินทางไปกับสามีด้วย</p>	รอผล

สรุปผู้ป่วยเข้าเกณฑ์สอบสวนโรคติดเชื้อไวรัสโคโรนา 2019 จังหวัดประจวบคีรีขันธ์

ผู้ป่วยเข้าเกณฑ์สอบสวนโรค		ไม่พบเชื้อ	รอผลห้องปฏิบัติการ	รักษาอยู่	ออกจาก รพ.
รายใหม่	สะสม				
2	445	443	2	2	443

สรุปผู้ป่วยยืนยันโรคติดเชื้อไวรัสโคโรนา 2019 จังหวัดประจวบคีรีขันธ์

ผู้ป่วยยืนยันพบเชื้อ		รักษาอยู่	อาการรุนแรง	รักษาหาย/ออกจาก รพ.	เสียชีวิต
รายใหม่	สะสม				
ไม่พบผู้ติดเชื้อรายใหม่เป็นวันที่ 165	17	0	0	15	2

มาตรการภายในจังหวัดประจวบคีรีขันธ์

1. ทุกโรงพยาบาล/โรงพยาบาลส่งเสริมสุขภาพตำบล จัดทำป้ายคัดกรองไว้ที่ OPD/ ER ทั้งในเวลาและนอกเวลา
 2. ทุกโรงพยาบาลกำหนดเส้นทางเคลื่อนย้ายผู้ป่วยที่เข้าเกณฑ์สอบสวนโรคและซ้อมการเคลื่อนย้ายผู้ป่วย
 3. กำหนดห้องแยกผู้ป่วย (ห้องพิเศษ) และเตรียม Cohort Ward
 4. กำหนดทีมงาน/ ฝึกซ้อมการใส่ชุด PPE และการทำลายเชื้อ
- ทีมแพทย์รักษา
 - ทีมพยาบาล
 - ทีม Lab
 - ทีมสอบสวนโรค

- ทีมทำความสะอาด - ทีม IC ที่คอยกำกับ

5. จัดเตรียมยา เวชภัณฑ์ และทรัพยากร ให้เหมาะสมและเพียงพอ

6. หากพบผู้ที่เข้าเกณฑ์การสอบสวนโรคให้รักษาไว้ที่ รพ.นั้นๆ

7. ถ้าผู้ป่วย มีอาการหนักขึ้น ให้ส่งต่อตามระบบเดิม โดยต้องรับรักษากันในจังหวัด ถ้าจะออกนอกจังหวัดจะอยู่ในความรับผิดชอบของ เขตสุขภาพที่ 5/ กระทรวงสาธารณสุข

8. สำนักงานสาธารณสุขจังหวัดประจวบคีรีขันธ์ พัฒนาทีม CDCU การใช้ PPE, การทำลายเชื้อ, การสอบสวน, เก็บตัวอย่าง

9. ประชาสัมพันธ์เชิงรุกและการให้ข้อมูลแก่สาธารณะ

- ให้ประชาชนมีการสวมใส่หน้ากากอนามัยชนิดผ้า ในกรณีเข้าไปที่ที่มีคนจำนวนมาก ได้แก่ ตลาด ห้างสรรพสินค้า โรงภาพยนตร์ โรงพยาบาล รถตู้ รถแท็กซี่ เครื่องบิน เป็นต้น

- การกำจัดหน้ากากอนามัย สำหรับประชาชนให้ใส่ในถุงพลาสติกมัดปากถุงให้แน่นแล้วนำไปให้รพ.สต.ในพื้นที่กำจัดที่เตาเผาขยะติดเชื้อ สำหรับหน่วยงาน ให้มีถังขยะติดเชื้อเพื่อทิ้งหน้ากากอนามัยที่ใช้แล้ว

- ล้างมือด้วยสบู่บ่อยๆหรือ 70% แอลกอฮอล์แฮนด์เจล

- กินร้อน ช้อนกลาง ใช้ของใช้ส่วนตัว ไม่ใช้ร่วมกับคนอื่น รวมทั้งคนในบ้านด้วยกัน

- จัดทำและให้ข้อมูลวิทยุ, สื่อสาธารณะต่างๆ ตามระบบการสื่อสารของกระทรวงสาธารณสุข

ทีมตระหนักู้สถานการณ์สำนักงานสาธารณสุขจังหวัดประจวบคีรีขันธ์