



# ศูนย์ปฏิบัติการภาวะฉุกเฉินด้านการแพทย์และสาธารณสุข สำนักงานสาธารณสุขจังหวัดประจวบคีรีขันธ์ กรณี โรคติดเชื้อไวรัสโคโรนา 2019

ฉบับที่ 267 EOC ครั้งที่ 139 วันที่ 12 ตุลาคม 2563 เวลา 09.00 น.

สถานการณ์ต่างประเทศ พบผู้ป่วยยืนยัน ใน 214 ประเทศ/

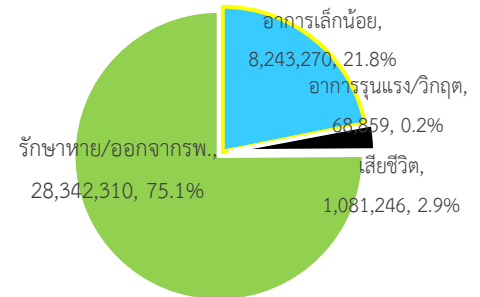
ดินแดน/2 เรือสำราญ ไม่พบประเทศ/ดินแดนพบผู้ป่วยใหม่

พบผู้ป่วยทั่วโลก 37,735,685 ราย เสียชีวิต 1,081,246 ราย อัตราป่วยตาย ร้อยละ 2.9

รักษาหาย/ออกจาก รพ. 28,342,310 ราย ร้อยละ 75.1

ผู้ป่วยที่กำลังรักษา อาการเล็กน้อย ร้อยละ 21.8 อาการรุนแรง/วิกฤติ ร้อยละ 0.2

ลำดับประเทศ ที่พบโรคติดเชื้อไวรัสโคโรนา 2019 สูงสุด ดังนี้



ประเทศ/อื่นๆ	รวมป่วย	ป่วยใหม่	รวมเสียชีวิต	%	เสียชีวิตใหม่	รักษาหาย	%	อาการรุนแรง	อัตราป่วย 1M pop	อัตราตาย 1M pop	อัตราตรวจ 1M pop
สหรัฐอเมริกา	7,991,564	41,501	219,695	2.75	325	5,128,156	64.2	14,741	24,104	663	357,375
แคลิฟอร์เนีย	855,387	2,721	16,584	1.94	9						
เท็กซัส	835,399	2,356	17,083	2.04	28						
อินเดีย	7,119,300	67,757	109,184	1.53	813	6,146,427	86.3	8,944	5,145	79	62,782
บราซิล	5,094,979	3,139	150,506	2.95	270	4,470,163	87.7	8,318	23,922	707	84,044
รัสเซีย	1,298,718	13,634	22,597	1.74	143	1,020,442	78.6	2,300	8,898	155	347,931
โคลอมเบีย	911,316	8,569	27,834	3.05	174	789,787	86.7	2,220	17,857	545	81,786
อาร์เจนตินา	894,206	10,324	23,868	2.67	287	721,380	80.7	4,237	19,735	527	49,117
สเปน	890,367		32,929	3.70		N/A	N/A	1,590	19,041	704	292,767
เปรู	849,371	3,283	33,305	3.92	82	743,969	87.6	1,210	25,661	1,006	123,186
เม็กซิโก	814,328	4,577	83,642	10.27	135	591,150	72.6	2,537	6,297	647	16,121
ฝรั่งเศส	734,974	16,101	32,683	4.45	46	100,828	13.7	1,448	11,253	500	189,768
ประเทศกลุ่ม ASEAN											
ฟิลิปปินส์	339,341	2,502	6,321	1.86	83	293,075	86.4	1758	3,085	57	37,534
อินโดนีเซีย	333,449	4,497	11,844	3.55	79	255,027	76.5		1,216	43	13,716
สิงคโปร์	57,876	10	27	0.05		57,705	99.7	1	9,871	5	524,007
พม่า	27,974	1910	646	2.31	48	9,742	34.8		513	12	7,594
มาเลเซีย	15,657	561	157	1.00	2	10,913	69.7	90	482	5	50,109
ประเทศไทย	3,636	2	59	1.62		3,451	94.9	1	52	0.8	10,726
เวียดนาม	1,109	2	35	3.16		1,024	92.3		11	0.4	10,341
กัมพูชา	283			0.00		278	98.2		17		9,128
บรูไน	146		3	2.05		143	97.9		333	7	140,908
ลาว	23			0.00		22	95.7		3		7,793

**เขตติดโรคติดต่ออันตราย**

1. สาธารณรัฐอิตาลี 2. สาธารณรัฐอิสลามอิหร่าน

3. มาเลเซีย 4. ราชอาณาจักรกัมพูชา 5. สาธารณรัฐประชาธิปไตยประชาชนลาว 6. สาธารณรัฐอินโดนีเซีย 7. สาธารณรัฐแห่งสหภาพพม่า

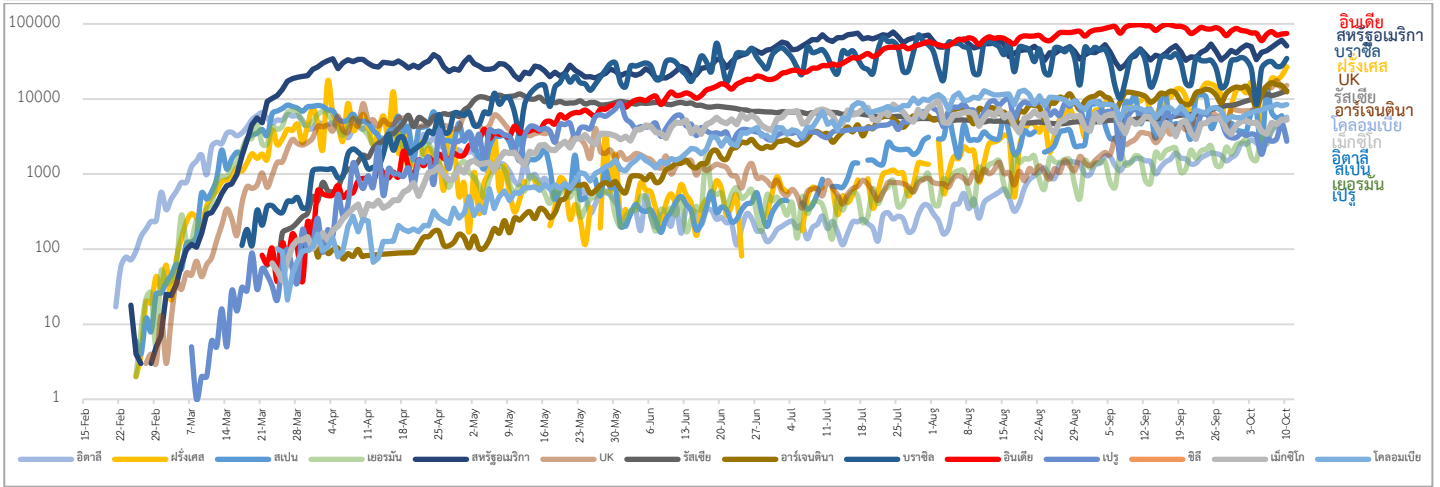
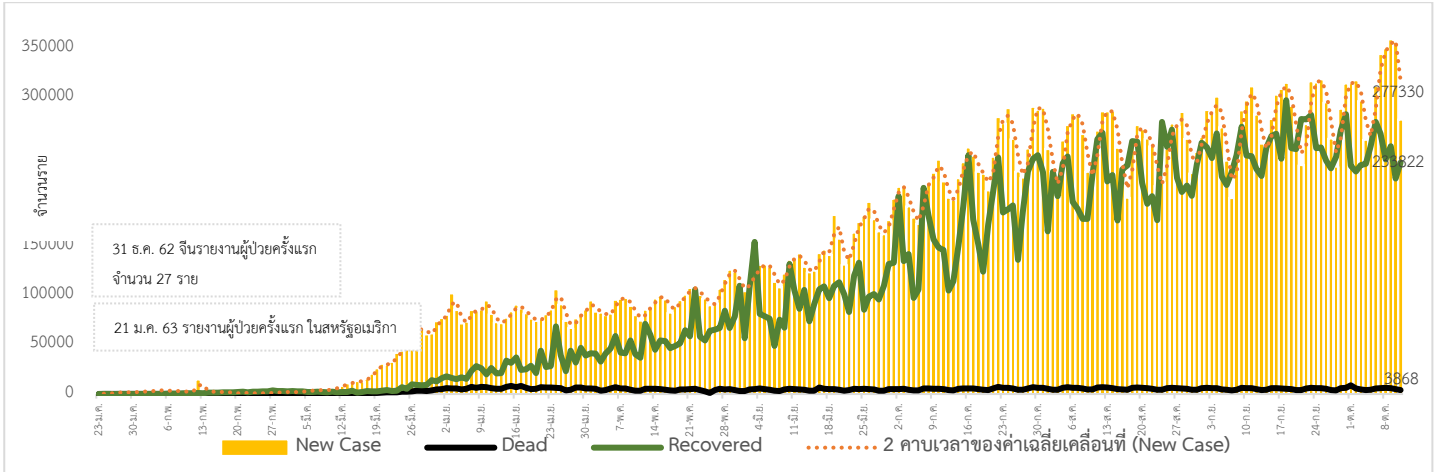
**\*เขตติดโรคติดต่ออันตราย ฉบับที่ 3** (ประกาศกระทรวงสาธารณสุข เรื่อง ยกเลิกท้องที่นอกราชอาณาจักรที่เป็นเขตติดโรคติดต่ออันตรายกรณีโรคติดเชื้อไวรัสโคโรนา

2019 หรือโรคโควิด 19 (Coronavirus Disease 2019 (COVID-19)) พ.ศ.2563

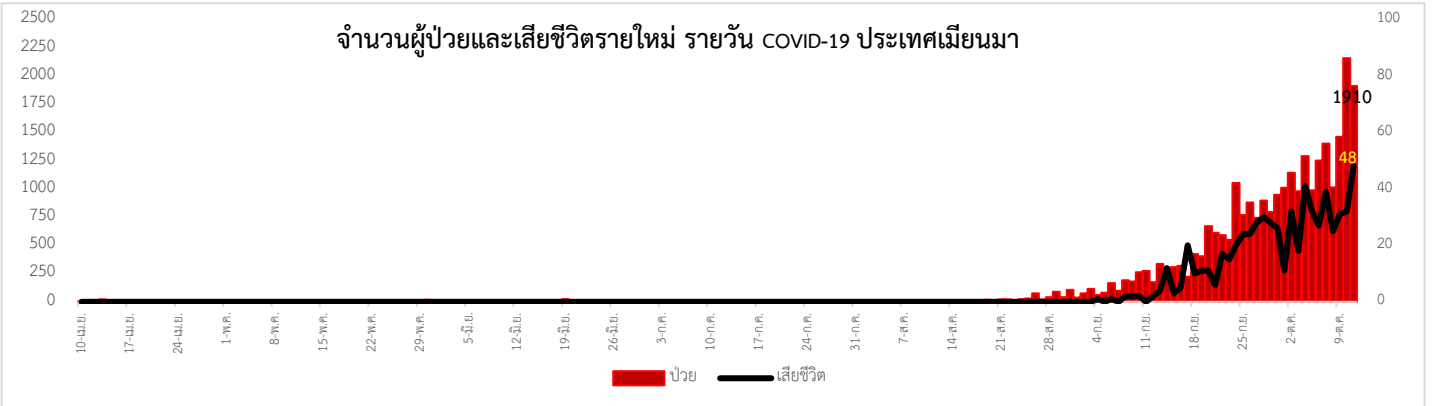
ประกาศยกเลิกสาธารณรัฐเกาหลี (Republic of Korea) และสาธารณรัฐประชาชนจีน (People's Republic of China) รวมถึงเขตบริหารพิเศษมาเก๊า (Macao)

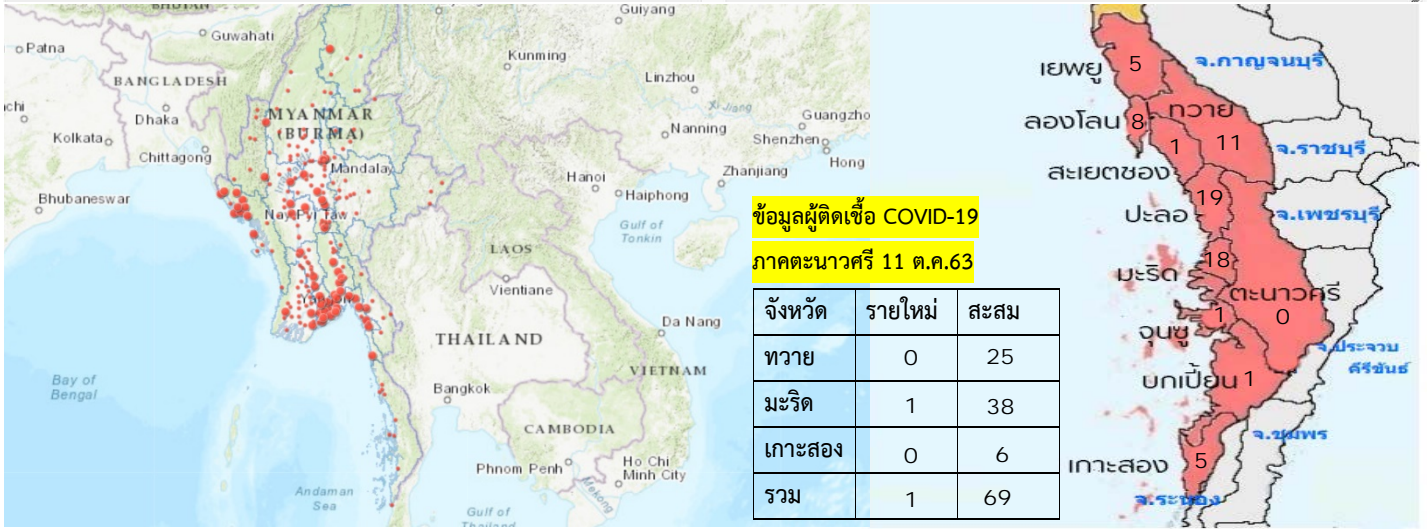
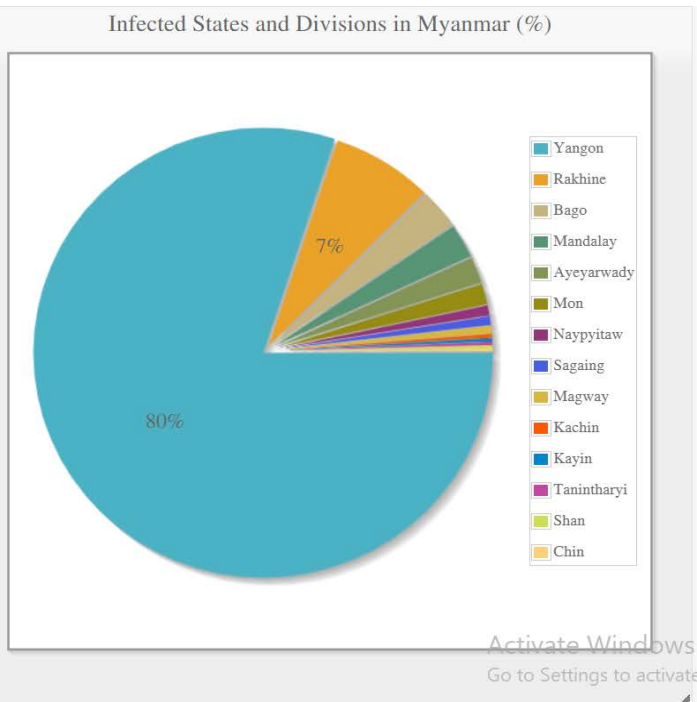
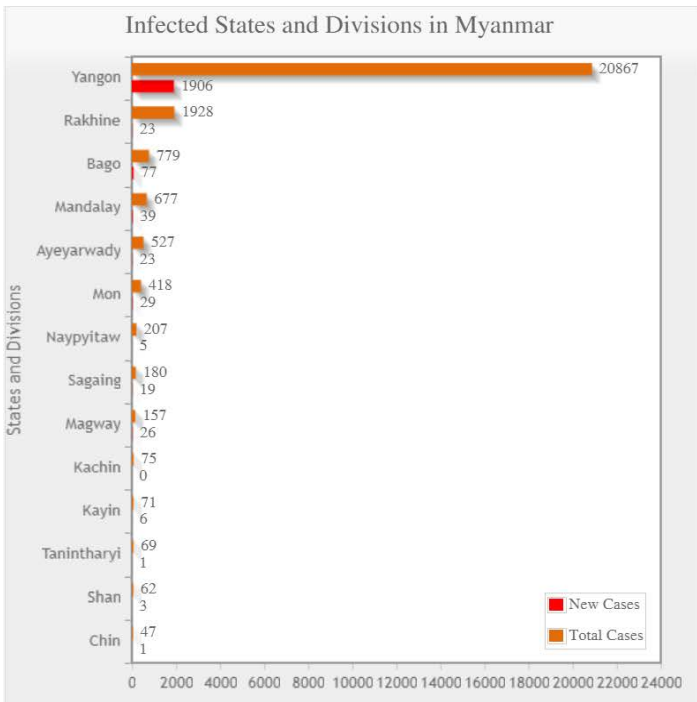
และเขตบริหารพิเศษฮ่องกง (Hong Kong) จากการเป็นท้องที่นอกราชอาณาจักรที่เป็นเขตติดโรคติดต่ออันตราย

**แนวโน้มจำนวนผู้ป่วย ผู้รักษาหาย/ออกจากโรงพยาบาลและผู้เสียชีวิต รายใหม่ โรคติดเชื้อไวรัสโคโรนา 2019 ทั่วโลก**



**Coronavirus Disease 2019 (COVID-19) Surveillance Dashboard (Myanmar)**





**ประเด็นข่าวที่น่าสนใจ ณ วันที่ 11 ตุลาคม 2563**

**สหพันธ์สาธารณรัฐเยอรมนี :** รายงานจากกรุงเบอร์ลิน นายกรัฐมนตรีหารือกับนายกเทศมนตรีของเมืองใหญ่ที่สุด 11 แห่งเกี่ยวกับสถานการณ์การแพร่ระบาดของโรคติดเชื้อไวรัสโคโรนา 2019 โดยที่ประชุมมีมติยกระดับมาตรการควบคุมทางสังคม เทศบาลกรุงเบอร์ลินบังคับใช้ "เคอร์ฟิว" สำหรับกิจการทุกประเภทซึ่งเปิดในเวลากลางวัน ได้แก่ ร้านอาหาร ผับ และบาร์ ต้องปิดให้บริการระหว่างเวลา 23.00 น. ถึง 06.00 น. เริ่มตั้งแต่วันที่ 10 ตุลาคม ถึง 31 ตุลาคม 2563 "เป็นอย่างน้อย" สถานประกอบการที่ฝ่าฝืนอาจต้องชำระค่าปรับสูงถึง 5,000 ยูโร (ประมาณ 183,289.44 บาท) นอกจากนี้ ทางการกรุงเบอร์ลินยังประกาศมาตรการควบคุมการจำหน่ายเครื่องดื่มแอลกอฮอล์รวมกลุ่มนอกสถานที่จำกัดไม่เกิน 5 คน ส่วนการจัดงานเลี้ยงยังคงทำได้ แต่ห้ามมีผู้เข้าร่วมมากกว่า 10 คน

**สาธารณรัฐฝรั่งเศส** รายงานจากกรุงปารีส ว่ากระทรวงสาธารณสุขรายงานสถานการณ์โรคติดเชื้อไวรัสโคโรนา 2019 ในรอบ 24 ชั่วโมงล่าสุด ยืนยันผู้ติดเชื้อใหม่ 26,896 คน เป็นสถิติรายวันสูงสูดนับตั้งแต่พบผู้ป่วยคนแรก เมื่อวันที่ 24 มกราคม ที่ผ่านมา สถานการณ์การแพร่ระบาดในฝรั่งเศสทวีความรุนแรงอย่างต่อเนื่อง แม้รัฐบาลพยายามเกือบทุกวิธีเพื่อตัดวงจรการติดเชื้อ

ทั้งนี้ เจ้าหน้าที่ยังคงต้องสอบสวนโรคและติดตามผู้สัมผัสอย่างน้อย 1,446 กลุ่ม และมีอย่างน้อย 70 เมืองในฝรั่งเศสซึ่งอยู่ในระดับ "สูงเสี่ยง" เกิดการแพร่ระบาดเป็นวงกว้าง รวมถึงเมืองใหญ่อันดับ 1 และ 2 คือกรุงปารีส และเมืองมาร์แซย์

**สหพันธรัฐรัสเซีย** รายงานว่า จำนวนผู้ติดเชื้อโรคติดเชื้อไวรัสโคโรนา 2019 รายใหม่ในรอบ 24 ชั่วโมงกว่า 12,000 ราย ซึ่งเป็นตัวเลขสูงสุดนับตั้งแต่มีการแพร่ระบาดในประเทศ ยอดผู้ติดเชื้อสะสมมากเป็นอันดับ 4 ของโลก แม้จำนวนผู้ติดเชื้อจะเพิ่มมากขึ้นแต่ทางการก็ยืนยันว่าขณะนี้ยังไม่มีแผนที่จะใช้มาตรการล็อกดาวน์รอบสอง แต่ทางการกรุงมอสโก ซึ่งเป็นพื้นที่แพร่ระบาดรุนแรงเรียกร้องให้ธุรกิจต่าง ๆ สั่งให้พนักงานอย่างน้อย 1 ใน 3 ต้องทำงานมาจากที่บ้าน และมีคำแนะนำผู้สูงอายุให้กักตัวอยู่ที่บ้าน

**สหรัฐอเมริกา** เผยว่า ยอดผู้ติดเชื้อของโรคติดเชื้อไวรัสโคโรนา 2019 กลับมาพุ่งสูงขึ้นอีกครั้ง มีผู้ติดเชื้อรายใหม่อีกกว่า 60,000 ราย ใน 28 รัฐทั่วประเทศ ยอดสะสมอยู่ที่เกือบ 7.9 ล้านราย มากเป็นอันดับหนึ่งของโลก และมีผู้เสียชีวิตกว่า 218,600 ราย มากที่สุดในโลกเช่นกัน ผู้อำนวยการสถาบันด้านสุขภาพแห่งชาติเตือน ชาวอเมริกันจะต้องเผชิญกับสถานการณ์ที่ยากลำบาก ในช่วงฤดูหนาวที่กำลังจะมาถึง หากจำนวนผู้ติดเชื้อยังไม่ลดลง พร้อมเรียกร้องให้ประชาชนปฏิบัติตามมาตรการป้องกันโรคขั้นพื้นฐาน เช่น การสวมหน้ากากอนามัย

**สาธารณรัฐแห่งสหภาพเมียนมา** กระทรวงสาธารณสุขและกีฬา รายงานว่า จากการตรวจกลุ่มตัวอย่าง 16,312 ราย พบผู้ติดเชื้อถึง 2,158 ราย นับเป็นสถิติการพบผู้ป่วยใหม่ที่เพิ่มวันละ 2 พันคนเป็นครั้งแรก และผู้ว่าราชการจังหวัดเมียวดี โปสต์เฟซบุ๊กว่าด่านเฝ้าระวังโรคติดเชื้อไวรัสโคโรนา 2019 ซึ่งตั้งอยู่บริเวณสะพานชิดตอง ได้ตรวจพบคนขับและผู้ช่วยคนขับรถโดยสารปรับอากาศของบริษัท โดะ หนึ่หน่อง หมายเลขทะเบียน 5P-4851 ที่วิ่งจากเมืองตองจีมายังเมียวดี ติดเชื้อไวรัสโคโรนา 2019 ทั้งนี้ผู้ว่าราชการจังหวัดเมียวดีได้ประกาศให้ผู้ที่ใกล้ชิดกับคนขับรถและผู้โดยสารรถทัวร์คันดังกล่าว ให้รีบกักตัวอยู่ในที่พักและตรวจสอบอาการโดยด่วน

**ไทย กรุงเทพมหานคร** รองผู้ว่าราชการกรุงเทพมหานคร ในฐานะผู้อำนวยการศูนย์บริหารสถานการณ์การแพร่ระบาดของโรคติดเชื้อไวรัสโคโรนา 2019 กล่าวว่า ขณะนี้ใกล้ถึงเทศกาลวันลอยกระทง ซึ่งกรุงเทพมหานครกำหนดเปิดสวนสาธารณะ 30 แห่งให้ประชาชนลอยกระทงตามประเพณี นอกจากนี้ยังมีสถานประกอบการ รวมถึงสถานที่ของหน่วยงานภาครัฐ ภาคเอกชนหลายแห่งกำหนดจัดงานดังกล่าว และคาดว่าจะมีประชาชนจำนวนมากร่วมกิจกรรม จึงยื่นข้อเสนอให้เจ้าของสถานที่และประชาชนรักษาขนบธรรมเนียมประเพณี และปฏิบัติตามมาตรการป้องกันการแพร่ระบาดของโรคติดเชื้อไวรัสโคโรนา 2019 โดยในส่วนของสวนสาธารณะของกรุงเทพมหานคร กำหนดให้มีการใช้แอปพลิเคชันหรือแพลตฟอร์มไทยชนะ และอนุญาตเฉพาะผู้สวมหน้ากากอนามัยที่เป็นแบบผ้าหรือหน้ากากอนามัยทางการแพทย์เท่านั้นให้สามารถเข้าไปลอยกระทงในสวนสาธารณะของกรุงเทพมหานครได้

**จังหวัดเชียงราย** ผบ.ร้อย.ม.4 บก.ควบคุม ที่ 2 ฉก.ม.3 กองกำลังผาเมือง จัดเจ้าหน้าที่ออกลาดตระเวนตลอดแนวชายแดนไทย-เมียนมา ที่มีลำน้ำสาย-ลำน้ำรวก เป็นเส้นเขตแดนระหว่าง อำเภอแม่สาย กับ จังหวัดท่าขี้เหล็ก เมียนมา ตามมาตรการป้องกันโรคติดเชื้อไวรัสโคโรนา 2019 และผู้ว่าราชการจังหวัดเชียงราย ในฐานะประธานคณะกรรมการโรคติดต่อ จังหวัดเชียงราย สั่งการให้ศูนย์ปฏิบัติการควบคุมโรค อำเภอแม่สาย (ศปก.อ.แม่สาย) เข้มงวดในมาตรการตามที่จังหวัดเคยมีคำสั่งและประกาศคณะกรรมการฯ โดยมีการตรวจหาเชื้อผู้ที่ขนส่งสินค้าเข้าออกชายแดนและเจ้าหน้าที่ที่เกี่ยวข้อง ซึ่งยังไม่พบความผิดปกติตามแนวชายแดนด้านนี้แต่อย่างใด



จังหวัดตาก รองผู้ว่าราชการจังหวัดตาก รักษาการแทนผู้ว่าราชการจังหวัดตาก/ผู้อำนวยการศูนย์สั่งการชายแดนประเทศเพื่อนบ้าน จังหวัดตาก ลงนามในคำสั่งจังหวัดตาก ที่ 2661/2563 สั่งระงับการเข้าออกของบุคคล ยานพาหนะ และสิ่งของ ณ จุดผ่านแดนถาวรจังหวัดตาก ให้เริ่มมีผลตั้งแต่วันที่ 11 ตุลาคม 2563 เป็นต้นไป โดยมีข้อกำหนด ดังนี้

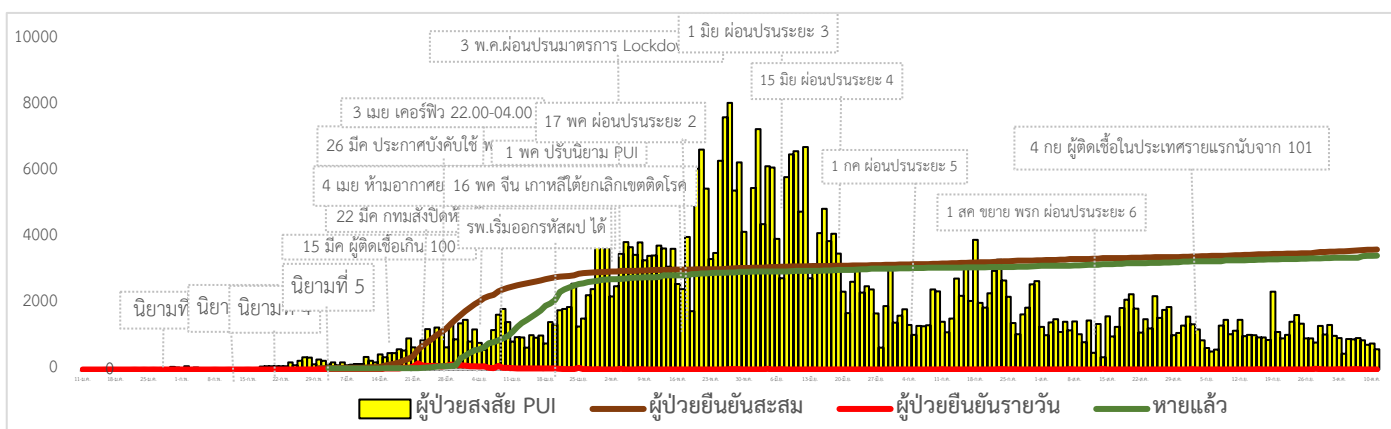
1. กรณียานพาหนะขนส่งสินค้าของคนไทยที่ออกจากราชอาณาจักรไทย เป็นยานพาหนะตั้งแต่ 6 ล้อขึ้นไป ให้มีพนักงานขับรถ 1 คน และพนักงานประจำรถ 1 คน รวมไม่เกิน 2 คน สำหรับพาหนะไม่เกิน 4 ล้อ ให้มีพนักงานขับรถ 1 คน และต้องกลับเข้ามาในราชอาณาจักรไทยภายใน 7 ชั่วโมง นับจากผ่านการตรวจคนเข้าเมืองหากเกินต้องกักตัว 14 วัน โดยผู้ประกอบการเป็นผู้รับผิดชอบค่าใช้จ่ายทั้งหมด

2. กรณีรถขนส่งสินค้าจากสาธารณรัฐแห่งสหภาพเมียนมา ที่เข้ามาขนส่งสินค้าในไทย อนุญาตให้มีพนักงานขับรถ 1 คน และรับ-ส่งสินค้า ณ สถานที่ที่รัฐกำหนดเท่านั้น โดยต้องกลับออกจากราชอาณาจักรไทยภายใน 7 ชั่วโมง นับเวลาตั้งแต่จุดผ่านการตรวจคนเข้าเมือง และต้องปฏิบัติตามข้อกำหนดของกระทรวงสาธารณสุขไทยอย่างเคร่งครัด

• รองนายกรัฐมนตรีและรัฐมนตรีว่าการกระทรวงสาธารณสุขและรัฐมนตรีช่วยว่าการสาธารณสุข สั่งการหน่วยงานในสังกัดยกระดับมาตรฐานการเฝ้าระวังและป้องกันควบคุมโรคโควิด 19 พื้นที่ชายแดนไทย-เมียนมา เตรียมพร้อมยา เวชภัณฑ์ห้องปฏิบัติการ และจัดตั้งศูนย์ปฏิบัติการพิเศษด้านสาธารณสุข พร้อมรับมือกับสถานการณ์ฉุกเฉินทันที นอกจากนี้ สำหรับการตรวจพบพนักงานขับรถขนส่งสินค้าชาวเมียนมาติดเชื้อโควิด 19 จำนวน 2 ราย ในวันที่ 9 ตุลาคม ที่ผ่านมา หน่วยงานสาธารณสุขในพื้นที่สามารถดำเนินการติดตามได้ภายใน 24 ชั่วโมง ถือว่าทันเหตุการณ์ และมีความเสี่ยงน้อย โดยในวันที่ 10 ตุลาคม ได้มีการคัดกรองแรงงานเมียนมาและคนไทยในชุมชนฝั่งไทยเชิงรุกจำนวน 74 คน ส่งตรวจทางห้องปฏิบัติการด้วยวิธี RT-PCR พบผลลบ 60 ราย ผลบวก 1 ราย เป็นพนักงานขับรถเมียนมาเช่นกัน โดยในฝั่งไทยพื้นที่จะดำเนินการสอบสวนโรคให้ได้ข้อมูลต่อไป



สถานการณ์การคัดกรองผู้ป่วยสงสัยโรคติดเชื้อไวรัสโคโรนา 2019 ในประเทศไทย วันที่ 11 ตุลาคม 2563 เวลา 12.00 น. พบผู้ป่วยที่มีอาการตามนิยามเฝ้าระวังโรครายใหม่ 613 ราย คัดกรองผู้เดินทางเข้า-ออกระหว่างประเทศสะสม 3,221 ราย เข้ารับรักษาที่โรงพยาบาลด้วยตนเองสะสม 457,376 ราย (โรงพยาบาลเอกชน 144,135 ราย โรงพยาบาลรัฐ 313,241 ราย)



สถานการณ์การแพร่ระบาดของโรคติดเชื้อไวรัสโคโรนา 2019 (COVID-19) หรือ โควิด-19 ในไทยวันนี้ (11 ต.ค.63) พบผู้ติดเชื้อรายใหม่เพิ่ม 2 ราย เป็นผู้เดินทางมาจาก ชูตานใต้ 1 ราย และ ญี่ปุ่น 1 ราย ส่งผลให้ผู้ป่วยติดเชื้อสะสมอยู่ที่ 3,636 ราย หายป่วยแล้ว 3,451 ราย โดยยังมีผู้ป่วยที่รักษาอาการอยู่ 126 คน ไม่มีผู้เสียชีวิตเพิ่ม มีผู้เสียชีวิตรวม 59 ราย รายละเอียดผู้ป่วยใหม่ 2 ราย มีดังนี้

**ชูตานใต้ 1 ราย** ชายสัญชาติไทย อายุ 36 ปี อาชีพข้าราชการ (ทหารช่างเฉพาะกิจ) เดินทางถึงไทยวันที่ 22 กันยายน 63 ผู้ติดเชื้อเที่ยวบินเดียวกัน 31 ราย เดินทางมาทั้งหมด 181 คนคิดเป็นอัตราป่วย 17.68 เปอร์เซ็นต์ เข้าพัก State Quarantine จ.ชลบุรี ตรวจครั้งที่ 1 วันที่ 26 ก.ย.63 (Day 4) ผลไม่พบเชื้อ ตรวจครั้งที่ 2 วันที่ 4 ต.ค. 63 (Day 12) ผลไม่ชัดเจน ตรวจครั้งที่ 3 วันที่ 6 ต.ค.63 (Day 14) ผลไม่ชัดเจน ส่งตัวเข้าโรงพยาบาลพระมงกุฎเกล้า 7 ต.ค. 63 ตรวจครั้งที่ 4 วันที่ 9 ต.ค. 63 (Day 17) ผลพบเชื้อ ไม่มีอาการ

**ญี่ปุ่น 1 ราย** หญิงสัญชาติญี่ปุ่น อายุ 36 ปี เดินทางมาถึงไทย 24 ก.ย.63 เข้าพัก Alternative State Quarantine กรุงเทพฯ ตรวจครั้งที่ 1 วันที่ 29 ก.ย.63 (Day 5) ผลไม่พบเชื้อ ตรวจครั้งที่ 2 วันที่ 5 ต.ค.63 (Day 11) ผลพบเชื้อ รักษาตัวในโรงพยาบาลเอกชน กรุงเทพฯ

### ผลงานการคัดกรองผู้ป่วยสงสัยโรคติดเชื้อไวรัสโคโรนา 2019 ในจังหวัดประจวบคีรีขันธ์

#### 1.กิจกรรมการเฝ้าระวัง ค้นหาผู้ป่วยสงสัยโรคติดเชื้อไวรัสโคโรนา 2019 และการทำ Home Quarantine ในพื้นที่

##### 1.1 การเฝ้าระวังในผู้ที่เดินทางมาจากเขตติดโรคและพื้นที่ระบาด ในจังหวัดประจวบคีรีขันธ์

- จุดคัดกรองด่านท่าเรือประจวบคีรีขันธ์ อำเภอบางสะพาน วันที่ 9 ตุลาคม 2563 เรือ MV. TOKIHIME มาจากท่า Fukuyama ประเทศญี่ปุ่น คัดกรองชาวฟิลิปปินส์ 15 ราย ชาวอินโดนีเซีย 2 ราย ไม่พบผู้มีอาการ สะสมคัดกรองตั้งแต่วันที่ 1 กุมภาพันธ์ – 9 ตุลาคม 2563 คัดกรองทั้งหมด 2,944 ราย

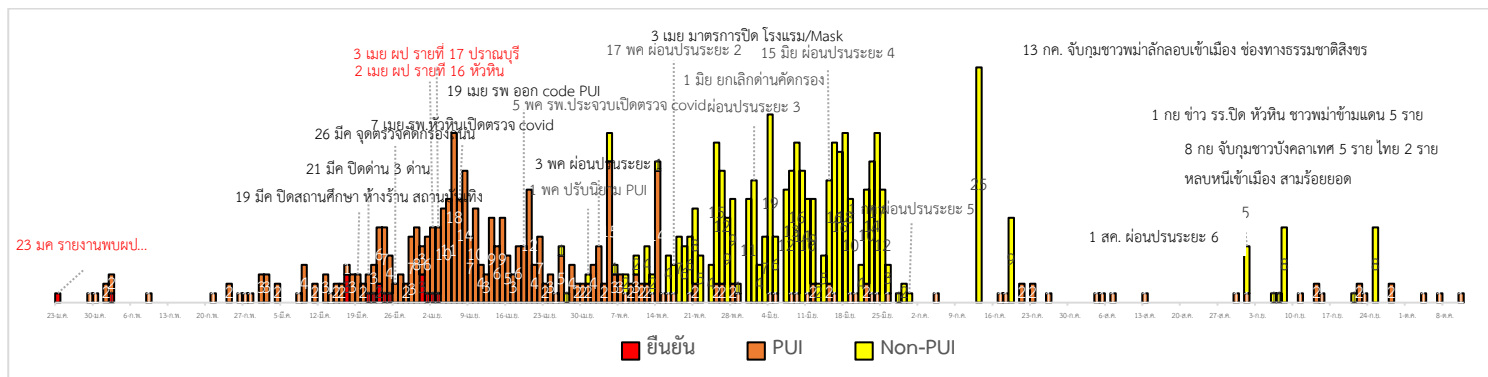
- จุดคัดกรองด่านพรมแดนสิงขร อำเภอมืองฯ วันที่ 11 ตุลาคม 2563 คัดกรองผู้ขนส่งสินค้า ชาวไทย จำนวน 54 คน ยานพาหนะ จำนวน 26 คัน ไม่พบผู้มีอาการ สะสมคัดกรองตั้งแต่วันที่ 3 กรกฎาคม-11 ตุลาคม 2563 คัดกรองผู้ขนส่งสินค้า ทั้งหมด 4,769 ราย ยานพาหนะทั้งหมด 3,138 คัน

##### 1.2 การคัดกรองชาวต่างชาติถูกกักที่สำนักงานตรวจคนเข้าเมืองประจวบคีรีขันธ์ (ด่านสิงขร)

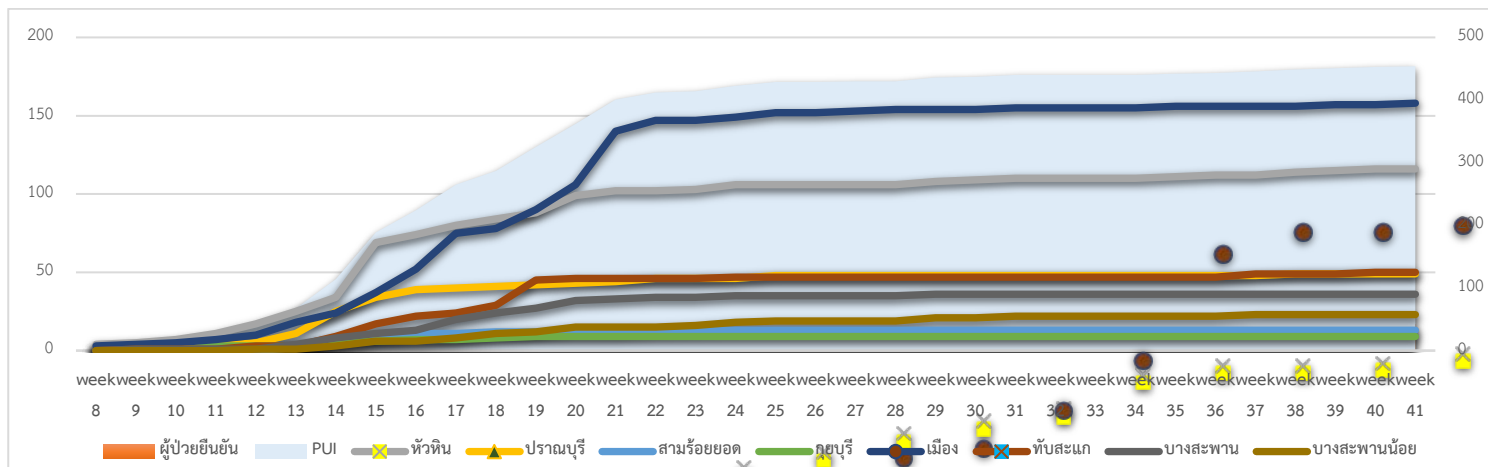
ส่งตัวออกจากสถานที่กักกัน จำนวน 230 ราย ชาวปากีสถาน 5 ราย ชาวอินเดีย 2 ราย ชาวเวียดนาม 4 ราย ชาวกัมพูชา 8 ราย ชาวไนจีเรีย 1 ราย ชาวอังกฤษ 1 ราย ชาวลาว 3 ราย ชาวมาเลเซีย 2 ราย ชาวเยอรมัน 2 ราย ชาวบังคลาเทศ 5 ราย ชาวแคนาดา 1 ราย ชาวอิตาลี 1 ราย และชาวเมียนมา 195 ราย

สัญชาติ	ที่ยังกักกัน		หมายเหตุ
	อยู่ระหว่างเฝ้าระวัง	เฝ้าระวังครบ 14 วัน ยังคงกักกัน	
ปากีสถาน	0	14	- วันที่ 8 ตุลาคม 2563 รับใหม่ชาวเมียนมา 1 ราย กรณี ร่วมกันช่วยเหลือฯ สก.คลองวาฬ
อุยกูร์	0	2	- วันที่ 9 ตุลาคม 2563 รับใหม่ชาวเมียนมา 2 ราย กรณียาเสพติด สก.บางสะพาน
เมียนมา	2	2	- วันที่ 9 ตุลาคม 2563 ส่งตัวออกชาวปากีสถาน 1 ราย ชาวเมียนมา 6 ราย ชาวอิตาลี 1 ราย และชาวกัมพูชา 1 ราย
<b>รวม</b>	<b>7</b>	<b>19</b>	- ผลการวัดอุณหภูมิ 11 ตุลาคม 2563 ไม่พบผู้มีอาการใช้

## 2.การติดตามเฝ้าระวัง ผู้ป่วยเข้าเกณฑ์สอบสวน (PUI) ผู้ป่วยยืนยันโรคติดเชื้อไวรัสโคโรนา 2019 จังหวัดประจวบคีรีขันธ์



### แนวโน้มผู้ป่วยเข้าเกณฑ์สอบสวน (PUI) และ ผู้ป่วยยืนยันโรคติดเชื้อไวรัสโคโรนา 2019 รายอำเภอ สัสมรายสัปดาห์



การรับแจ้งผู้ป่วยเฝ้าระวังรายใหม่ ประจำวันที่ 11 ตุลาคม 2563 PUI จำนวน 1 ราย Non-PUI จำนวน 0 ราย

อำเภอ	รายละเอียด	ผลตรวจ
เมือง	หญิงไทย อายุ 40 ปี สัญชาติไทย อาชีพรับจ้าง ต. อ่าวน้อย อ.เมือง จ.ประจวบคีรีขันธ์ เริ่มป่วย 8 ต.ค.2563 มีไข้ต่ำๆ หายใจเหนื่อย 1 วันก่อนมาโรงพยาบาลหายใจหอบมากขึ้น เหนื่อย บวม ไอนานๆ ครั้ง รักษา 10 ต.ค.2563 แรกได้รับออกซิเจน 36.5 ไอ หายใจลำบาก ผลเอ็กซเรย์ปอด Pleural effusion วินิจฉัยเบื้องต้น Pneumonia/CHF/RHD/AOSD วันที่ 11 ต.ค. 2563 มีอาการกระสับกระส่าย เหนื่อยมาก แพทย์พิจารณาใส่ Tube และส่งตรวจ COVID-19 ผู้ป่วยไม่มีประวัติเดินทางไปในพื้นที่เสี่ยง	รอผล

### สรุปผู้ป่วยเข้าเกณฑ์สอบสวนโรคติดเชื้อไวรัสโคโรนา 2019 จังหวัดประจวบคีรีขันธ์

ผู้ป่วยเข้าเกณฑ์สอบสวนโรค		ไม่พบเชื้อ	รอผลห้องปฏิบัติการ	รักษาอยู่	ออกจาก รพ.
รายใหม่	สะสม	453	1	1	453
1	454				

### สรุปผู้ป่วยยืนยันโรคติดเชื้อไวรัสโคโรนา 2019 จังหวัดประจวบคีรีขันธ์

ผู้ป่วยยืนยันพบเชื้อ		รักษาอยู่	อาการรุนแรง	รักษาหาย/ออกจาก รพ.	เสียชีวิต
รายใหม่	สะสม	0	0	15	2
ไม่พบผู้ติดเชื้อรายใหม่เป็นวันที่ 192	17				

## มาตรการภายในจังหวัดประจวบคีรีขันธ์

1. ทุกโรงพยาบาล/โรงพยาบาลส่งเสริมสุขภาพตำบล จัดทำป้ายคัดกรองไว้ที่ OPD/ ER ทั้งในเวลาและนอกเวลา
2. ทุกโรงพยาบาลกำหนดเส้นทางเคลื่อนย้ายผู้ป่วยที่เข้าเกณฑ์สอบสวนโรคและซ้อมการเคลื่อนย้ายผู้ป่วย
3. กำหนดห้องแยกผู้ป่วย (ห้องพิเศษ) และเตรียม Cohort Ward
4. กำหนดทีมงาน/ ฝึกซ้อมการใส่ชุด PPE และการทำลายเชื้อ
  - ทีมแพทย์รักษา           - ทีมพยาบาล
  - ทีม Lab                   - ทีมสอบสวนโรค
  - ทีมทำความสะอาด       - ทีม IC ที่คอยกำกับ
5. จัดเตรียมยา เวชภัณฑ์ และทรัพยากร ให้เหมาะสมและเพียงพอ
6. หากพบผู้ที่เข้าเกณฑ์การสอบสวนโรคให้รักษาไว้ที่ รพ.นั้นๆ
7. ถ้าผู้ป่วย มีอาการหนักขึ้น ให้ส่งต่อตามระบบเดิม โดยต้องรับรักษากันภายในจังหวัด ถ้าจะออกนอกจังหวัดจะอยู่ในความรับผิดชอบของ เขตสุขภาพที่ 5/ กระทรวงสาธารณสุข
8. สำนักงานสาธารณสุขจังหวัดประจวบคีรีขันธ์ พัฒนาทีม CDCU การใช้ PPE, การทำลายเชื้อ, การสอบสวน, เก็บตัวอย่าง
9. ประชาสัมพันธ์เชิงรุกและการให้ข้อมูลแก่สาธารณะ
  - ให้ประชาชนมีการสวมใส่หน้ากากอนามัยชนิดผ้า ในกรณีเข้าไปที่ที่มีคนจำนวนมาก ได้แก่ ตลาด ห้างสรรพสินค้า โรงภาพยนตร์ โรงพยาบาล รถตู้ รถแท็กซี่ เครื่องบิน เป็นต้น
  - การกำจัดหน้ากากอนามัย สำหรับประชาชนให้ใส่ในถุงพลาสติกมัดปากถุงให้แน่นแล้วนำไปให้รพ.สต.ในพื้นที่กำจัดที่เตาเผาขยะติดเชื้อ สำหรับหน่วยงาน ให้มีถังขยะติดเชื้อเพื่อทิ้งหน้ากากอนามัยที่ใช้แล้ว
  - ล้างมือด้วยสบู่บ่อยๆหรือ 70% แอลกอฮอล์แฮนด์เจล
  - กินร้อน ช้อนกลาง ใช้ของใช้ส่วนตัว ไม่ใช้ร่วมกับคนอื่น รวมทั้งคนในบ้านด้วยกัน
  - จัดทำและให้ข้อมูลวิทยุ, สื่อสาธารณะต่างๆ ตามระบบการสื่อสารของกระทรวงสาธารณสุข

ทีมตระหนักรู้สถานการณ์สำนักงานสาธารณสุขจังหวัดประจวบคีรีขันธ์