



# ศูนย์ปฏิบัติการภาวะฉุกเฉินด้านการแพทย์และสาธารณสุข สำนักงานสาธารณสุขจังหวัดประจวบคีรีขันธ์ กรณี โรคติดเชื้อไวรัสโคโรนา 2019

ฉบับที่ 269 EOC ครั้งที่ 139 วันที่ 14 ตุลาคม 2563 เวลา 09.00 น.

สถานการณ์ต่างประเทศ พบผู้ป่วยยืนยัน ใน 214 ประเทศ/

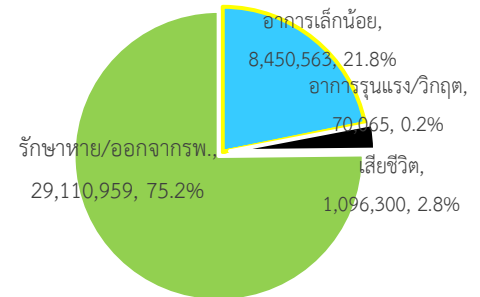
ดินแดน/2 เรือสำราญ ไม่พบประเทศ/ดินแดนพบผู้ป่วยใหม่

พบผู้ป่วยทั่วโลก 38,727,887 ราย เสียชีวิต 1,096,300 ราย อัตราป่วยตาย ร้อยละ 2.8

รักษาหาย/ออกจาก รพ. 29,110,959 ราย ร้อยละ 75.2

ผู้ป่วยที่กำลังรักษา อาการเล็กน้อย ร้อยละ 21.8 อาการรุนแรง/วิกฤติ ร้อยละ 0.2

ลำดับประเทศ ที่พบโรคติดเชื้อไวรัสโคโรนา 2019 สูงสุด ดังนี้



ประเทศ/อื่นๆ	รวมป่วย	ป่วยใหม่	รวมเสียชีวิต	%	เสียชีวิตใหม่	รักษาหาย	%	อาการรุนแรง	อัตราป่วย 1M pop	อัตราตาย 1M pop	อัตราตรวจ 1M pop
สหรัฐอเมริกา	8,148,265	57,915	221,824	2.72	951	5,269,705	64.7	15,143	24,575	669	366,051
แคลิฟอร์เนีย	865,553	3,429	16,760	1.94	104						
เท็กซัส	850,640	4,887	17,292	2.03	96						
อินเดีย	7,305,070	67,988	111,311	1.52	694	6,380,456	87.3	8,944	5,279	80	65,099
บราซิล	5,141,498	26,675	151,779	2.95	716	4,568,813	88.9	8,318	24,139	713	84,039
รัสเซีย	1,340,409	14,231	23,205	1.73	239	1,039,705	77.6	2,300	9,184	159	354,910
สเปน	937,311	11,970	33,413	3.56	209	N/A	N/A	1,652	20,045	715	312,034
อาร์เจนตินา	931,967	14,932	24,921	2.67	349	751,146	80.6	4,316	20,566	550	50,393
โคลอมเบีย	930,159	6,061	28,306	3.04	165	816,667	87.8	2,220	18,225	555	83,681
เปรู	856,951	2,977	33,512	3.91	93	759,597	88.6	1,163	25,887	1,012	124,920
เม็กซิโก	825,340	4,295	84,420	10.23	475	601,571	72.9	2,379	6,382	653	16,312
ฝรั่งเศส	779,063	22,591	33,037	4.24	104	103,413	13.3	1,673	11,928	506	194,595
ประเทศกลุ่ม ASEAN											
ฟิลิปปินส์	346,536	1,910	6,449	1.86	78	293,860	84.8	1562	3,150	59	38,473
อินโดนีเซีย	344,749	4,127	12,156	3.53	129	267,851	77.7		1,257	44	14,189
สิงคโปร์	57,889	5	28	0.05		57,752	99.8		9,873	5	561,139
พม่า	31,325	888	732	2.34	39	13,866	44.3		575	13	8,284
มาเลเซีย	17,540	660	167	0.95	4	11,605	66.2	108	540	5	55,006
ประเทศไทย	3,652	9	59	1.62		3,457	94.7	1	52	0.8	13,999
เวียดนาม	1,122	9	35	3.12		1,029	91.7		11	0.4	12,773
กัมพูชา	283			0.00		278	98.2		17		9,372
บรูไน	146		3	2.05		143	97.9		333	7	143,181
ลาว	23			0.00		22	95.7		3		8,061

## เขตติดโรคติดต่ออันตราย

1. สาธารณรัฐอิตาลี 2. สาธารณรัฐอิสลามอิหร่าน

3. มาเลเซีย 4. ราชอาณาจักรกัมพูชา 5. สาธารณรัฐประชาธิปไตยประชาชนลาว 6. สาธารณรัฐอินโดนีเซีย 7. สาธารณรัฐแห่งสหภาพพม่า

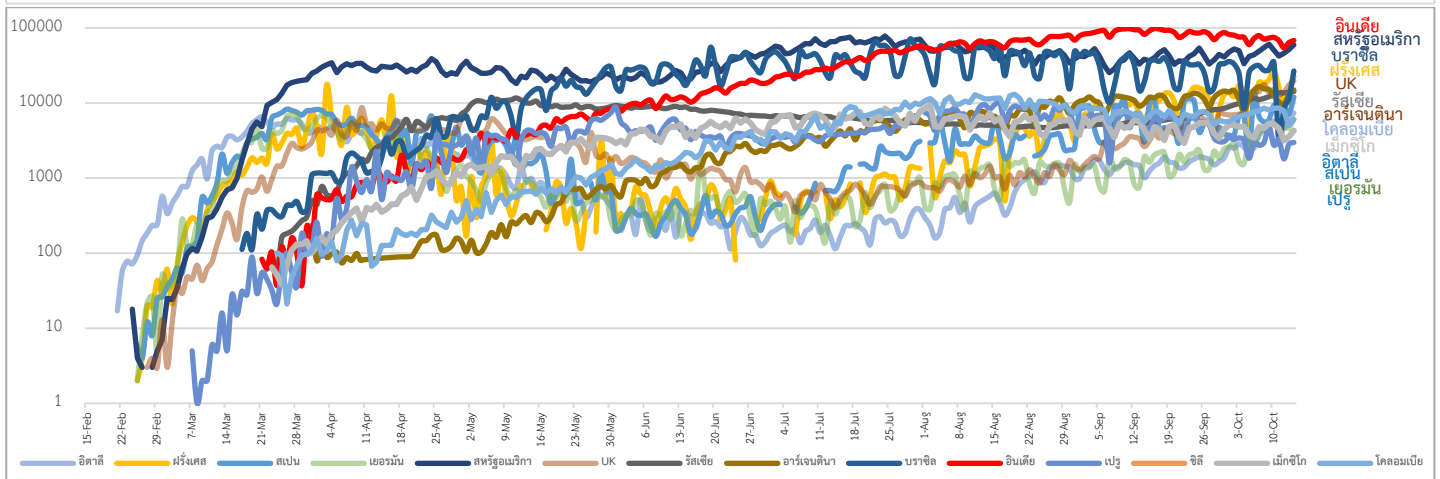
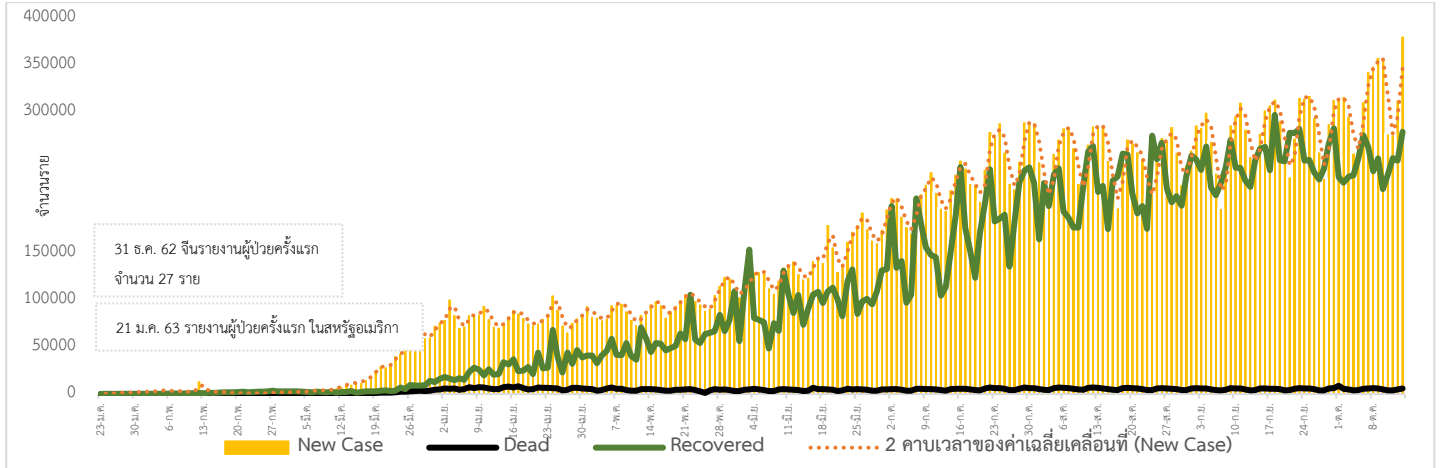
\*เขตติดโรคติดต่ออันตราย ฉบับที่ 3 (ประกาศกระทรวงสาธารณสุข เรื่อง ยกเลิกท้องที่นอกราชอาณาจักรที่เป็นเขตติดโรคติดต่ออันตรายกรณีโรคติดเชื้อไวรัสโคโรนา

2019 หรือโรคโควิด 19 (Coronavirus Disease 2019 (COVID-19)) พ.ศ.2563

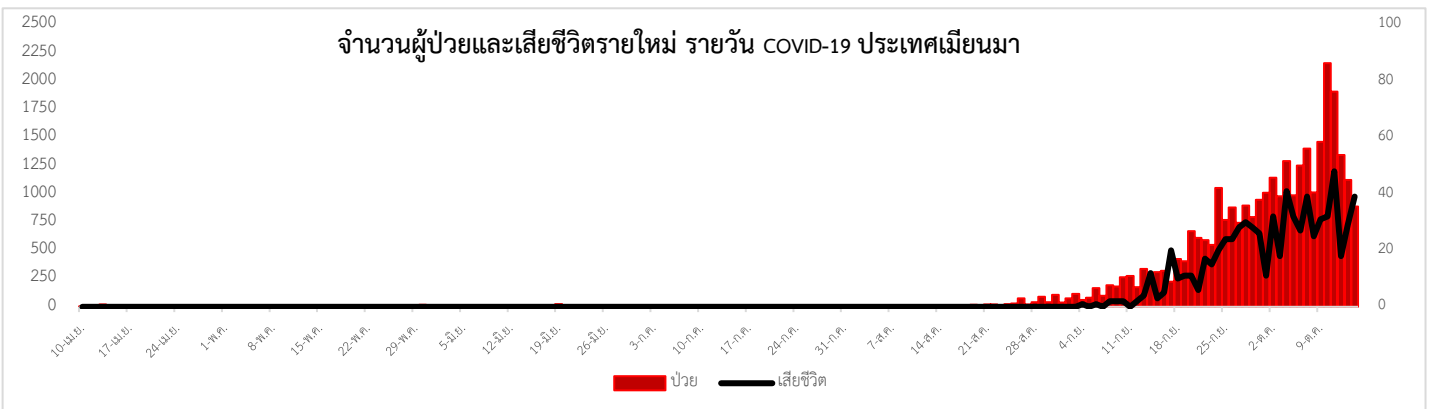
ประกาศยกเลิกสาธารณรัฐเกาหลี (Republic of Korea) และสาธารณรัฐประชาชนจีน (People's Republic of China) รวมถึงเขตบริหารพิเศษมาเก๊า (Macao)

และเขตบริหารพิเศษฮ่องกง (Hong Kong) จากการเป็นท้องที่นอกราชอาณาจักรที่เป็นเขตติดโรคติดต่ออันตราย

แนวโน้มจำนวนผู้ป่วย ผู้รักษาหาย/ออกจากโรงพยาบาลและผู้เสียชีวิต รายใหม่ โรคติดเชื้อไวรัสโคโรนา 2019 ทั่วโลก



### Coronavirus Disease 2019 (COVID-19) Surveillance Dashboard (Myanmar)





## ประเด็นข่าวที่น่าสนใจ ณ วันที่ 14 ตุลาคม 2563

**เนเธอร์แลนด์** กรุงเฮก นายกรัฐมนตรีแถลงว่า ร้านอาหาร ผับ บาร์ และคาเฟ่ทุกแห่งทั่วประเทศปิดให้บริการลูกค้าภายในร้าน ตั้งแต่ 22.00 น. โดยมีผลอย่างน้อย 4 สัปดาห์อนุญาตเฉพาะซื้อกลับบ้านหรือบริการส่งตามบ้านเท่านั้น ส่วนร้านอาหารภายในโรงแรมให้บริการได้เฉพาะลูกค้าที่เข้าพัก และการสวมหน้ากากอนามัยหรือหน้ากากผ้าในสถานที่สาธารณะถือเป็นสิ่งต้องปฏิบัติ สำหรับผู้มีอายุตั้งแต่ 13 ปีขึ้นไป และห้ามจำหน่ายเครื่องดื่มแอลกอฮอล์หลังเวลา 20.00น. ส่วนการรวมกลุ่มในสถานที่สาธารณะ ทั้งในร่มและกลางแจ้งต้องไม่เกิน 4 คน เจ้าบ้านต้องอนุญาตให้แขกเข้าบ้านได้ไม่เกิน 3 คน ระวังการแข่งขันกีฬาที่มีผู้เล่นมากกว่า 4 คนและขอความร่วมมือให้บริษัทเอกชนใช้มาตรการการทำงานจากบ้านอย่างจริงจัง

**สหพันธรัฐมาเลเซีย** สำนักข่าวรายงานจากกรุงกัวลาลัมเปอร์ว่า กรุงกัวลาลัมเปอร์ เมืองปุตราจายารัฐสลังงอร์ และรัฐซาบาห์ ต้องเพิ่มมาตรการควบคุมทางสังคมอีกครั้งนาน 14 วัน ตั้งแต่วันที่ 14-27 ต.ค. 63 เพื่อควบคุมการแพร่ระบาดของโรคติดเชื้อไวรัสโคโรนา 2019 เนื่องจากพบผู้ป่วยรายใหม่ในรอบ 24 ชั่วโมง จำนวน 660 ราย และเสียชีวิต 4 ราย มาตรการเดิมยังคงใช้อยู่ ได้แก่ กำหนดการเข้าออกเคหสถาน 2 ครั้งต่อวัน ร้านอาหารนั่งร่วมโต๊ะไม่เกิน 2 คน รักษาระยะห่างอย่างเคร่งครัด ต้องสวมหน้ากากอนามัยหรือหน้ากากผ้าเมื่อออกจากบ้าน ให้จัดการเรียนการสอนแบบออนไลน์ ยกเว้นกรณีจำเป็นสูงสุดเช่น การสอบ หรือต้องใช้ห้องทดลองทางวิทยาศาสตร์ส่วนการเดินทางเข้าออกเมืองทั้งทางบก ทางเรือ หรือทางอากาศ อนุญาตเฉพาะบุคคลที่มีเอกสารยืนยันอย่างเป็นทางการที่ระบุความจำเป็นของการเดินทาง และการตัดสินใจของเจ้าหน้าที่ประจำจุดตรวจถือเป็นที่สุด

**สาธารณรัฐเชก** กรุงปราก ผู้นำกล่าวว่า ตั้งแต่บ่ายวันที่ 14 ต.ค. 63 จนถึงวันที่ 3 พ.ย.63 ร้านอาหาร ผับ และบาร์โดยให้จำหน่ายกลับบ้านหรือบริการส่งตามบ้านเท่านั้น ต้องปิดให้บริการเวลา 20.00 น. และห้ามจำหน่ายเครื่องดื่มแอลกอฮอล์อย่างเด็ดขาด ส่วนการรวมกลุ่มในที่สาธารณะต้องไม่เกิน 6 คน โรงเรียนประถมศึกษาและอนุบาลให้จัดการเรียนการสอนแบบออนไลน์ และใช้มาตรการบังคับสวมหน้ากากอนามัยหรือหน้ากากผ้าตลอดเวลาที่อยู่ในที่สาธารณะและระบบขนส่งด้วย ซึ่งรัฐบาลอาจยกระดับมาตรการทางสังคมอีกหากภายใน 7 วันระดับการติดเชื้อพื้นฐาน (RO) ยังสูงกว่า 0.8 ซึ่งส่งผลให้อัตราอุบัติการณ์ของโรค (Incidence rate : IR) ของประเทศเป็น 493.1 ต่อแสนประชากร ซึ่งสูงที่สุดในยุโรป

**สาธารณรัฐสิงคโปร์** นำร่องให้บริการล่องเรือแบบไม่มีปลายทางให้แก่ลูกค้าชาวสิงคโปร์หวังฝ่าวิกฤติการแพร่ระบาดของโรคติดเชื้อไวรัสโคโรนา 2019 และฟื้นตัวการท่องเที่ยวด้วยเรือสำราญโดยเร็ว ซึ่งมาตรการที่สมาคมเรือสำราญระหว่างประเทศ (CLIA) ประกาศให้สมาชิกเรือสำราญในกลุ่ม CLIA คิดเป็นร้อยละ 90 ของเรือสำราญทั่วโลก มีการตรวจคัดกรองผู้โดยสารและลูกเรืออย่างเข้มข้นโดยมีผลบังคับใช้ตั้งแต่วันที่ 27 ก.พ. 63 เพื่อสร้างความมั่นใจให้กับนักเดินทาง ซึ่งสมาชิกกลุ่มเรือสำราญ

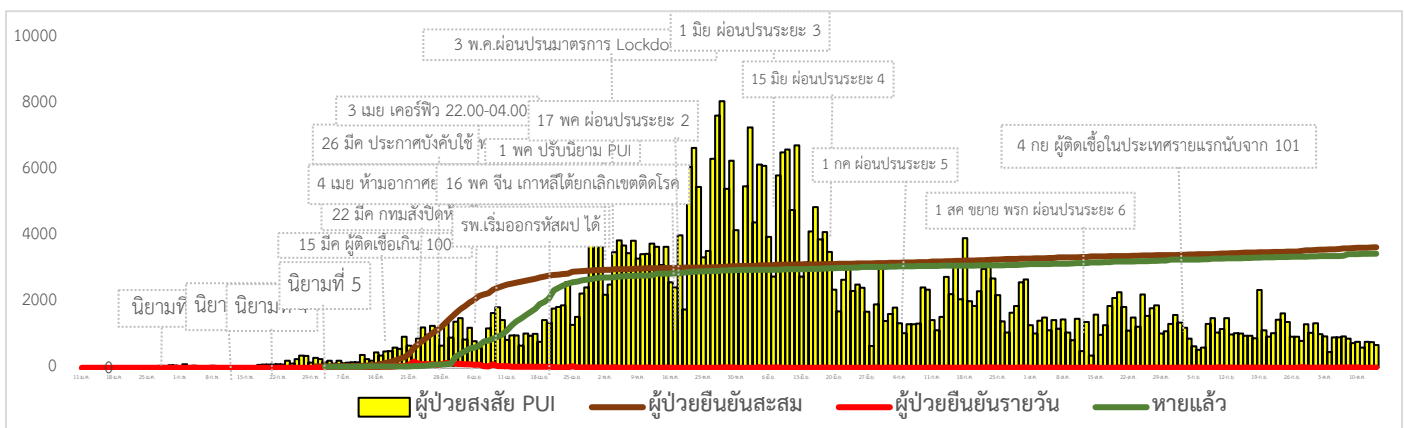
จำนวน 272 ลำ ให้ความร่วมมือเป็นอย่างดีเริ่มจากการคัดกรองผู้โดยสารจากการตอบแบบสอบถามด้านสุขภาพก่อนวันเดินทาง การตั้งด่านตรวจวัดอุณหภูมิและคัดกรองผู้โดยสารก่อนขึ้นเรือ ไปจนถึงการบรรจุทีมแพทย์ผู้เชี่ยวชาญประจำเรือและการอบรม ลูกเรือเกี่ยวกับโรค เพื่อให้สามารถดูแลผู้โดยสารและป้องกันตนเองได้อย่างปลอดภัย ขณะที่เรือสำราญบางลำยังมีการแจกสาย รัดข้อมือให้ผู้โดยสารสำหรับสแกนประตูอัตโนมัติเพื่อลดการสัมผัส และสมาคมเรือสำราญระหว่างประเทศออกแถลงการณ์ ขยายการระงับเดินเรือออกจากท่าเรือในสหรัฐฯ จากเดิมที่สิ้นสุดในวันที่ 24 ก.ค.63 ขยายจนถึง 15 ก.ย.63

**ไทย** กระทรวงสาธารณสุข สยามไบโอไซเอนซ์เอสซีจีและแอสตราเซนเนกา บริษัทผู้ผลิตชีวภัณฑ์ชั้นนำสัญชาติอังกฤษ - สวีเดน ร่วมลงนามในหนังสือแสดงเจตจำนง (Letter of Intent) ในการผลิตและจัดสรรวัคซีนวิจัยป้องกันโรคติดเชื้อไวรัสโคโรนา2019 AZD1222 ที่พัฒนาโดยมหาวิทยาลัยอ็อกซฟอร์ด ในหนังสือแสดงเจตจำนงระบุว่า ทุกฝ่ายตกลงจะทำงานร่วมกัน เพื่อเสริม ศักยภาพด้านกำลังการผลิตของ บริษัทสยามไบโอไซเอนซ์ให้พร้อมรองรับการผลิตวัคซีนจำนวนมาก เพื่อให้ประเทศไทยและ ประเทศในเอเชียตะวันออกเฉียงใต้สามารถเข้าถึงวัคซีนได้อย่างเท่าเทียมและทันเวลา ทั้งนี้แอสตราเซนเนกา จะจัดสรรวัคซีน วิจัยดังกล่าวโดยไม่มุ่งหวังผลกำไรในช่วงแพร่ระบาดของโรคติดเชื้อไวรัสโคโรนา2019 และจะถ่ายทอดเทคโนโลยีและร่วมมือกับ สยามไบโอไซเอนซ์ในการติดตั้งกระบวนการผลิต ความร่วมมือดังกล่าวเกิดจากการผลักดันโดยกระทรวงสาธารณสุข ที่สร้าง ความเชื่อมั่นต่อการผลิตในประเทศไทย ทั้งนี้กระทรวงฯ จะได้รับวัคซีนวิจัย AZD1222 หลังจากผ่านการตรวจสอบและรับรอง มาตรฐานความปลอดภัยสูงสุด โดยมีเป้าหมายเริ่มจัดสรรวัคซีนสำหรับประชาชนชาวไทยได้ภายในช่วงครึ่งปีแรกของปี 2564

**อธิบดีกรมอนามัย** เผยสถานการณ์โรคติดเชื้อไวรัสโคโรนา2019 ส่งผลกระทบต่อโภชนาการของเด็กไทยและทุกกลุ่มวัย เนื่องจากใช้เวลาอยู่บ้านมากขึ้น รับประทานอาหารที่ไม่หลากหลาย จึงได้มีแอปพลิเคชัน FoodChoice เพื่อเป็นเครื่องมือใน การให้ความรู้ด้านโภชนาการ ช่วยผู้บริโภคในการตัดสินใจเปรียบเทียบและเลือกซื้อผลิตภัณฑ์ชนิดเดียวกันได้อย่างรวดเร็ว ช่วย ปรับเปลี่ยนพฤติกรรมการบริโภคของเด็กและทุกกลุ่มวัยให้ถูกหลักโภชนาการเพิ่มมากขึ้น ควบคู่กับการยกระดับมาตรฐานด้าน ความสะอาดและ ความปลอดภัยทางอาหารให้กับอุตสาหกรรมอาหาร

### สถานการณ์การคัดกรองผู้ป่วยสงสัยโรคติดเชื้อไวรัสโคโรนา 2019 ในประเทศไทย

วันที่ 13 ตุลาคม 2563 เวลา 12.00 น. พบผู้ป่วยที่มีอาการตามนิยามเฝ้าระวังโรครายใหม่ 694 ราย คัดกรองผู้เดินทางเข้า-ออก ระหว่างประเทศสะสม 3,237 ราย เข้ารับรักษาที่โรงพยาบาลด้วยตนเองสะสม 459,620 ราย (โรงพยาบาลเอกชน 144,708 ราย โรงพยาบาลรัฐ 314,912 ราย)



สถานการณ์การแพร่ระบาดของไวรัสโควิด-19 ในประเทศวันนี้ ว่าพบผู้ป่วยยืนยันติดเชื้อรายใหม่ 2 ราย เป็นผู้ที่เดินทางมาจาก ต่างประเทศและเข้าพักใน State Quarantine ทั้งหมด โดยมาจากอินเดีย 2 ราย ญี่ปุ่น 1 ราย ชูแดนใต้ 3 ราย และสหรัฐฯ

อาหารับเอมิเรตส์ 3 ราย สำหรับผู้ป่วยยืนยันสะสมล่าสุดอยู่ที่ 3,652 ราย เป็นผู้ป่วยในประเทศ 2,445 ราย และตรวจพบในสถานที่กักกันที่รัฐจัดให้ จำนวน 714 ราย จำนวนผู้ป่วยรักษาหายแล้วรวม 3,457 ราย ส่วนผู้ป่วยที่กำลังรักษาตัวอยู่ในโรงพยาบาล 136 ราย ขณะที่ไม่ม่มีผู้เสียชีวิตเพิ่ม โดยยอดผู้เสียชีวิตสะสมอยู่ที่ 59 ราย รายละเอียดผู้ป่วยรายใหม่

## **อินเดีย 2 ราย**

รายที่ 1 เป็นหญิง สัญชาติอินเดีย อายุ 25 ปี อาชีพแม่บ้าน มีครอบครัวในเมืองไทย เดินทางถึงไทยวันที่ 30 ก.ย. 63 ตรวจครั้งที่ 1 อยู่ระหว่างติดตามสอบสวน ตรวจครั้งที่ 2 วันที่ 12 ต.ค. 63 (Day 12) ผลพบเชื้อ ไม่มีอาการ เข้าพักรักษาที่โรงพยาบาลเอกชนแห่งหนึ่งใน กทม.

รายที่ 2 เป็นหญิง สัญชาติอินเดีย อายุ 55 ปี อาชีพแม่บ้าน มีครอบครัวในเมืองไทย เดินทางถึงไทยวันที่ 30 ก.ย. 63 ตรวจครั้งที่ 1 อยู่ระหว่างติดตามสอบสวน ตรวจครั้งที่ 2 วันที่ 12 ต.ค. 63 (Day 12) ผลพบเชื้อ ไม่มีอาการ เข้าพักรักษาที่โรงพยาบาลเอกชนแห่งหนึ่งใน กทม.

## **ญี่ปุ่น 1 ราย**

รายที่ 3 เป็นหญิง สัญชาติไทย อายุ 50 ปี อาชีพแม่บ้าน ถึงไทยวันที่ 7 ต.ค. 63 ตรวจครั้งที่ 1 วันที่ 10 ต.ค. 63 (Day 3) ผลพบเชื้อ ไม่มีอาการ เข้าพักรักษาที่โรงพยาบาลวัดญาณสังวราราม

## **ชูดานใต้ 3 ราย**

รายที่ 4-6 เป็นชาย สัญชาติไทย อายุ 27, 35 และ 36 ปี อาชีพข้าราชการ (ทหารช่างเฉพาะกิจ) ถึงไทยวันที่ 12 ต.ค. 63 ตรวจครั้งที่ 1 วันที่ 12 ต.ค. 63 (Day 0) ผลพบเชื้อ ไม่มีอาการ เข้าพักรักษาที่โรงพยาบาลพระมงกุฎเกล้า

## **สหรัฐอาหรับเอมิเรตส์ 3 ราย**

รายที่ 7 เป็นหญิง สัญชาติไทย อายุ 26 ปี อาชีพลูกเรือสายการบิน ต่างประเทศ ถึงไทยวันที่ 9 ต.ค. 63 ตรวจครั้งที่ 1 วันที่ 12 ต.ค. 63 (Day 3) ผลพบเชื้อ ไม่มีอาการ เข้าพักในสถานที่กักกันที่รัฐจัดให้ State Quarantine จ.ชลบุรี

รายที่ 8 เป็นหญิง สัญชาติไทย อายุ 39 ปี อาชีพพนักงานนวด ถึงไทยวันที่ 9 ต.ค. 63 ตรวจครั้งที่ 1 วันที่ 12 ต.ค. 63 (Day 3) ผลพบเชื้อ ไม่มีอาการ เข้าพักในสถานที่กักกันที่รัฐจัดให้ State Quarantine จ.ชลบุรี

รายที่ 9 เป็นชาย สัญชาติอเมริกา อายุ 31 ปี อาชีพโค้ชมวย เคยมีประวัติติดเชื้อโควิด-19 ตรวจครั้งที่ 1 วันที่ 12 ต.ค. 63 (Day 3) ผลพบเชื้อ ไม่มีอาการ เข้าพักรักษาที่โรงพยาบาลเอกชนแห่งหนึ่งใน กทม.

## **ผลงานการคัดกรองผู้ป่วยสงสัยโรคติดเชื้อไวรัสโคโรนา 2019 ในจังหวัดประจวบคีรีขันธ์**

### **1.กิจกรรมการเฝ้าระวัง ค้นหาผู้ป่วยสงสัยโรคติดเชื้อไวรัสโคโรนา 2019 และการทำ Home Quarantine ในพื้นที่**

#### **1.1 การเฝ้าระวังในผู้ที่เดินทางมาจากเขตติดโรคและพื้นที่ระบาด ในจังหวัดประจวบคีรีขันธ์**

จุดคัดกรองด่านพรมแดนสิงขร อำเภอเมืองฯ วันที่ 14 ตุลาคม 2563 คัดกรองผู้ขนส่งสินค้า ชาวไทย จำนวน 55 คน ยานพาหนะ จำนวน 27 คัน ไม่พบผู้มีอาการ สะสมคัดกรองตั้งแต่วันที่ 3 กรกฎาคม-14 ตุลาคม 2563 คัดกรองผู้ขนส่งสินค้า ทั้งหมด 4,929 ราย ยานพาหนะทั้งหมด 3,820 คัน

#### **1.2 การคัดกรองชาวต่างชาติถูกกักที่สำนักงานตรวจคนเข้าเมืองประจวบคีรีขันธ์ (ด่านสิงขร)**

ส่งตัวออกจากสถานที่กักกัน จำนวน 230 ราย ชาวปากีสถาน 5 ราย ชาวอินเดีย 2 ราย ชาวเวียดนาม 4 ราย ชาวกัมพูชา 8 ราย ชาวไนจีเรีย 1 ราย ชาวอังกฤษ 1 ราย ชาวลาว 3 ราย ชาวมลายูเซีย 2 ราย ชาวเยอรมัน 2 ราย ชาวบังคลาเทศ 5 ราย ชาวแคนาดา 1 ราย ชาวอิตาลี 1 ราย และชาวเมียนมา 195 ราย

สัญชาติ	ที่ยังกักกัน		หมายเหตุ
	อยู่ระหว่างเฝ้าระวัง	เฝ้าระวังครบ 14 วัน	
ปากีสถาน	0	14	วันที่ 14 ตุลาคม 2563 รับใหม่ชาวเมียนมา 9 ราย กรณีหลบหนี สก.หัวหิน และชาวกัมพูชา 1 ราย กรณีหลบหนี สก.หัวหิน ผลการวัดอุณหภูมิ 14 ตุลาคม 2563 ไม่พบผู้มีอาการไข้
อุยกูร์	0	2	
เมียนมา	11	2	
กัมพูชา	1	0	
รวม	12	18	

**1.3 การสุ่มตรวจตัวอย่างด้วยวิธี PCR (COVID-19) ชาวเมียนมาที่เดินทางมากับรถขนส่งสินค้าที่เขตรอยต่อไทย-เมียนมา (No man Land) ก่อนถึงช่องทางด่านผ่อนปรนพิเศษด้านสิงขร ตั้งแต่ 12 ตุลาคม 2563**

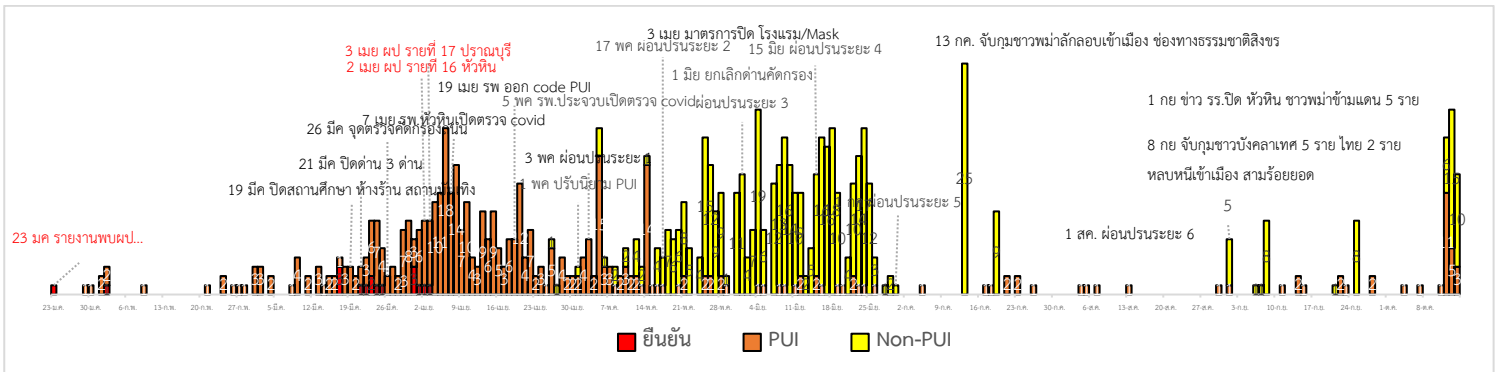
วันที่ 14 ตุลาคม 2563 เก็บตัวอย่าง ชาวเมียนมาที่เดินทางมากับรถขนส่งสินค้า จำนวน 10 ราย อยู่ระหว่างรอผลตรวจทางห้องปฏิบัติการ รพ.ประจวบคีรีขันธ์

รวมสะสม ตั้งแต่วันที่ 12-14 ตุลาคม 2563 จำนวน 36 ราย ผลไม่พบเชื้อ 16 ราย รอผลตรวจทางห้องปฏิบัติการ จำนวน 20 ราย

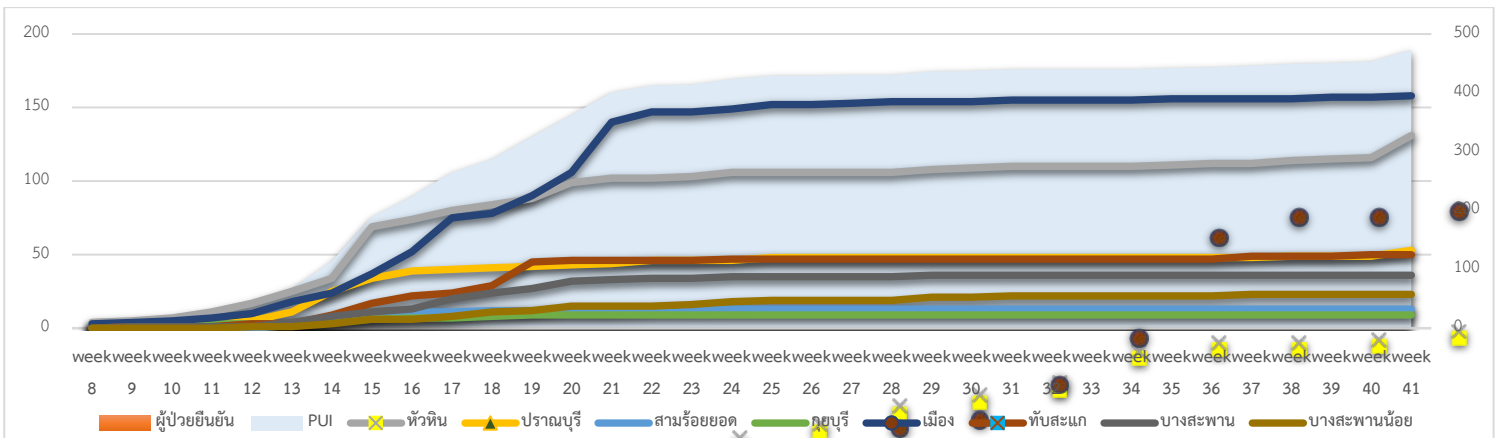
**1.4 การตรวจตัวอย่างด้วยวิธี PCR (COVID-19) ชาวต่างด้าวที่ถูกจับกุมกรณีหลบหนีเข้าเมือง และชาวไทยที่ลักลอบข้ามแดนกลับจากประเทศเมียนมา**

รวมสะสม กรณีชาวต่างด้าวที่ถูกจับกุมกรณีหลบหนีเข้าเมือง และชาวไทยที่ลักลอบข้ามแดนกลับจากประเทศเมียนมา ตั้งแต่วันที่ 13 กรกฎาคม 2563- 14 ตุลาคม 2563 จำนวน 61 ราย ผลไม่พบผู้ติดเชื้อทุกราย

**2.การติดตามเฝ้าระวัง ผู้ป่วยเข้าเกณฑ์สอบสวน (PUI) ผู้ป่วยยืนยันโรคติดเชื้อไวรัสโคโรนา 2019 จังหวัดประจวบคีรีขันธ์**



**แนวโน้มผู้ป่วยเข้าเกณฑ์สอบสวน (PUI) และ ผู้ป่วยยืนยันโรคติดเชื้อไวรัสโคโรนา 2019 รายอำเภอ สะสมรายสัปดาห์**



การรับแจ้งผู้ป่วยเฝ้าระวังรายใหม่ ประจำวันที่ 14 ตุลาคม 2563 PUI จำนวน 3 ราย Non-PUI จำนวน 10 ราย

อำเภอ	รายละเอียด	ผลตรวจ
อ.หัวหิน PUI 2 ราย	<p>รายที่ 1 เพศชาย อายุ 52 ปี สัญชาติไทย อาชีพรับจ้าง ที่อยู่ ต.ศิลาลอย อ.สามร้อยยอด จ.ประจวบคีรีขันธ์ เริ่มป่วย 10 ตุลาคม 2563 เข้ารับการรักษาที่โรงพยาบาลสามร้อยยอด วันที่ 12 ตุลาคม 2563 และ Refer มาโรงพยาบาลหัวหิน วันที่ 13 ตุลาคม 2563 ด้วยอาการ 2 วันไข้ เจ็บหน้าอก เหนื่อยง่าย Vital sign แรกรับ T=36.8 ผล CBC Hb=14.4 Hct=43.1 WBC=26,050 Plt=296,100 Neu= 89 Lym=6 Mono= 5 วินิจฉัยเบื้องต้น NSTEMI c- CHF c- pneumonia X-ray : ผล Conjection ไม่มีโรคประจำตัว ไม่มีประวัติเดินทางออกนอกพื้นที่</p> <p>รายที่ 2 เพศชาย อายุ 4 ปี สัญชาติไทย อาชีพนักเรียน ที่อยู่ ต.หินเหล็กไฟ อ.หัวหิน จ.ประจวบคีรีขันธ์ เริ่มป่วย 11 ตุลาคม 2563 ด้วยอาการมีไข้ หอบ เหนื่อย ไม่ซึม และประสบอุบัติเหตุโดนรถชน Vital sign แรกรับ T=38.6 BP=110/56 แพทย์วินิจฉัยเบื้องต้น Head injury c- Fx frontal Skull c- Rt frontal contusion hematoma ตรวจCBC วันที่ 11 ตุลาคม 2563 ผล Hb=10.1 Hct=33 WBC=11,990 Plt=319,000 Neu=88 Lym=6 Mono= 6 วันที่ 13 ตุลาคม 2563 แพทย์วินิจฉัยเพิ่มเติม Pneumonia ไม่มีโรคประจำตัว ไม่มีประวัติเดินทางออกนอกพื้นที่</p>	รอผล
อ.ปราณบุรี PUI 1 ราย	<p>เพศชาย อายุ 35 ปี อาชีพ ค้าขาย (หยุดขายของมาประมาณ 1 เดือนแล้ว) ที่อยู่ ต.เขาน้อย อ.ปราณบุรี จ.ประจวบคีรีขันธ์ เริ่มป่วย 14 ตุลาคม 2563 อาการหายใจเหนื่อย ไข้ไม่มีไข้ เข้ารับการรักษาที่ รพ.ปราณบุรี Vital sign : T 36 P 143/min R 28/min BP131/91 mmHg ผล CBC Hct 46% WBC 24,700% Platelet count 374,000 N=58 L=32% Mono=6% Eo=4% ผล X-RAY ปอด infiltration การวินิจฉัยโรค : Pneumonia ประวัติอยู่กับพี่ชาย ในช่วง 14 วันที่ผ่านมา ไม่มีพฤติกรรมเสี่ยง หรือสัมผัสผู้ป่วยCOVID-19</p>	รอผล
อ.เมือง NON PUI 10 ราย	<p>เก็บตัวอย่าง ชาวเมียนมาที่เดินทางมากับรถขนส่งสินค้าที่เขตรอยต่อไทย-เมียนมา (No man Land) ก่อนถึงช่องทางด่านผ่อนปรนพิเศษด่านสิงขร เพศชาย จำนวน 10 ราย</p>	รอผล

สรุปผู้ป่วยเข้าเกณฑ์สอบสวนโรคติดเชื้อไวรัสโคโรนา 2019 จังหวัดประจวบคีรีขันธ์

ผู้ป่วยเข้าเกณฑ์สอบสวนโรค		ไม่พบเชื้อ	รอผลห้องปฏิบัติการ	รักษาอยู่	ออกจาก รพ.
รายใหม่	สะสม	470	3	3	470
3	473				

สรุปผู้ป่วยยืนยันโรคติดเชื้อไวรัสโคโรนา 2019 จังหวัดประจวบคีรีขันธ์

ผู้ป่วยยืนยันพบเชื้อ		รักษาอยู่	อาการรุนแรง	รักษาหาย/ออกจาก รพ.	เสียชีวิต
รายใหม่	สะสม	0	0	15	2
ไม่พบผู้ติดเชื้อรายใหม่เป็นวันที่ 195	17				

## มาตรการภายในจังหวัดประจวบคีรีขันธ์

1. ทุกโรงพยาบาล/โรงพยาบาลส่งเสริมสุขภาพตำบล จัดทำป้ายคัดกรองไว้ที่ OPD/ ER ทั้งในเวลาและนอกเวลา
2. ทุกโรงพยาบาลกำหนดเส้นทางเคลื่อนย้ายผู้ป่วยที่เข้าเกณฑ์สอบสวนโรคและซ้อมการเคลื่อนย้ายผู้ป่วย
3. กำหนดห้องแยกผู้ป่วย (ห้องพิเศษ) และเตรียม Cohort Ward
4. กำหนดทีมงาน/ ฝึกซ้อมการใส่ชุด PPE และการทำลายเชื้อ
  - ทีมแพทย์รักษา           - ทีมพยาบาล
  - ทีม Lab                    - ทีมสอบสวนโรค
  - ทีมทำความสะอาด       - ทีม IC ที่คอยกำกับ
5. จัดเตรียมยา เวชภัณฑ์ และทรัพยากร ให้เหมาะสมและเพียงพอ
6. หากพบผู้ที่เข้าเกณฑ์การสอบสวนโรคให้รักษาไว้ที่ รพ.นั้นๆ
7. ถ้าผู้ป่วย มีอาการหนักขึ้น ให้ส่งต่อตามระบบเดิม โดยต้องรับรักษากันภายในจังหวัด ถ้าจะออกนอกจังหวัดจะอยู่ในความรับผิดชอบของ เขตสุขภาพที่ 5/ กระทรวงสาธารณสุข
8. สำนักงานสาธารณสุขจังหวัดประจวบคีรีขันธ์ พัฒนาทีม CDCU การใช้ PPE, การทำลายเชื้อ, การสอบสวน, เก็บตัวอย่าง
9. ประชาสัมพันธ์เชิงรุกและการให้ข้อมูลแก่สาธารณะ
  - ให้ประชาชนมีการสวมใส่หน้ากากอนามัยชนิดผ้า ในกรณีเข้าไปที่ที่มีคนจำนวนมาก ได้แก่ ตลาด ห้างสรรพสินค้า โรงภาพยนตร์ โรงพยาบาล รถตู้ รถแท็กซี่ เครื่องบิน เป็นต้น
  - การกำจัดหน้ากากอนามัย สำหรับประชาชนให้ใส่ในถุงพลาสติกมัดปากถุงให้แน่นแล้วนำไปให้รพ.สต.ในพื้นที่กำจัดที่เตาเผาขยะติดเชื้อ สำหรับหน่วยงาน ให้มีถังขยะติดเชื้อเพื่อทิ้งหน้ากากอนามัยที่ใช้แล้ว
  - ล้างมือด้วยสบู่บ่อยๆหรือ 70% แอลกอฮอล์แฮนด์เจล
  - กินร้อน ช้อนกลาง ใช้ของใช้ส่วนตัว ไม่ใช้ร่วมกับคนอื่น รวมทั้งคนในบ้านด้วยกัน
  - จัดทำและให้ข้อมูลวิทยุ, สื่อสาธารณะต่างๆ ตามระบบการสื่อสารของกระทรวงสาธารณสุข

ทีมตระหนักรู้สถานการณ์สำนักงานสาธารณสุขจังหวัดประจวบคีรีขันธ์