



# ศูนย์ปฏิบัติการภาวะฉุกเฉินด้านการแพทย์และสาธารณสุข สำนักงานสาธารณสุขจังหวัดประจวบคีรีขันธ์ กรณี โรคติดเชื้อไวรัสโคโรนา 2019

ฉบับที่ 272 EOC ครั้งที่ 141 วันที่ 20 ตุลาคม 2563 เวลา 09.00 น.

สถานการณ์ต่างประเทศ พบผู้ป่วยยืนยัน ใน 215 ประเทศ/

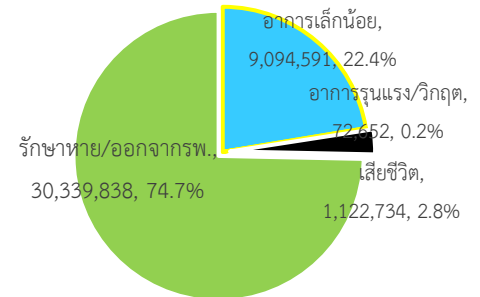
ดินแดน/2 เรือสำราญ ประเทศพบผู้ป่วยใหม่ วาลิสและฟูตูนา

พบผู้ป่วยทั่วโลก 40,629,815 ราย เสียชีวิต 1,122,734 ราย อัตราป่วยตาย ร้อยละ 2.8

รักษาหาย/ออกจาก รพ. 30,339,838 ราย ร้อยละ 74.7

ผู้ป่วยที่กำลังรักษา อาการเล็กน้อย ร้อยละ 22.4 อาการรุนแรง/วิกฤติ ร้อยละ 0.2

ลำดับประเทศ ที่พบโรคติดเชื้อไวรัสโคโรนา 2019 สูงสุด ดังนี้



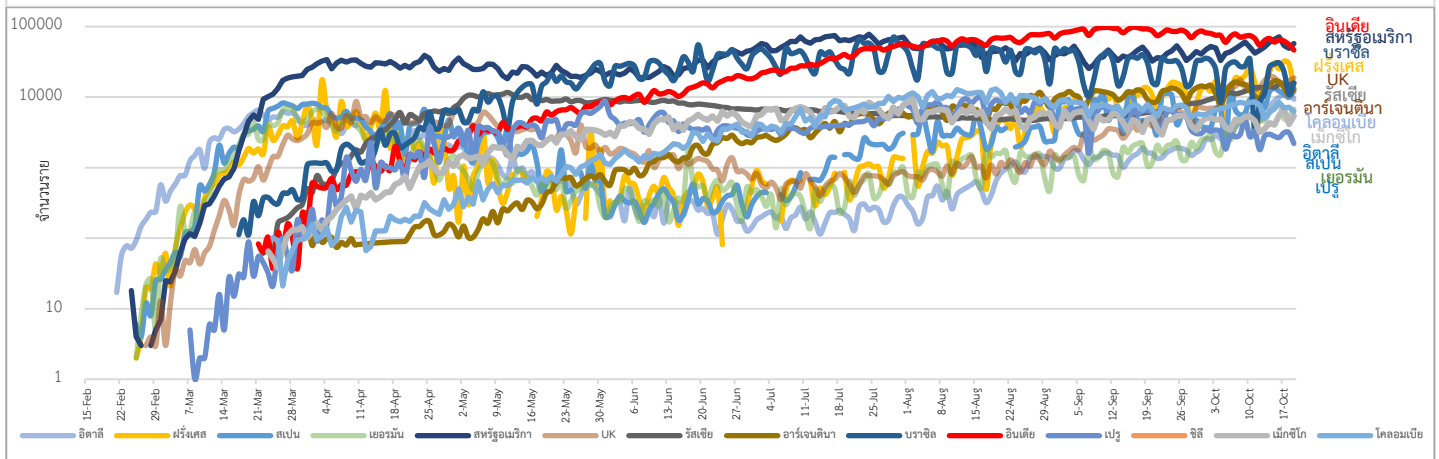
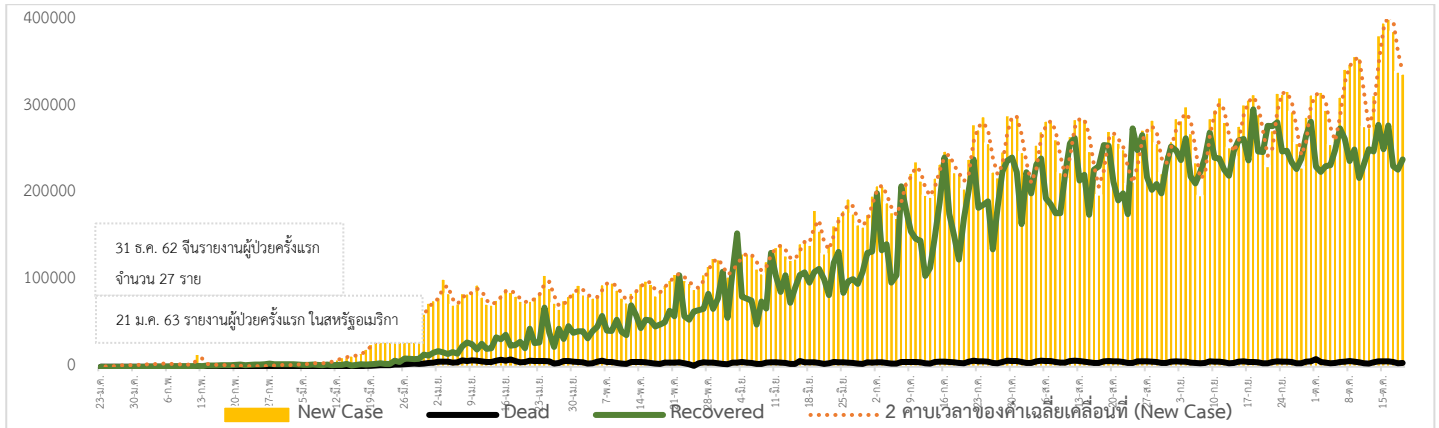
ประเทศ/อื่นๆ	รวมป่วย	ป่วยใหม่	รวมเสียชีวิต	%	เสียชีวิตใหม่	รักษาหาย	%	อาการรุนแรง	อัตราป่วย 1M pop	อัตราตาย 1M pop	อัตราตรวจ 1M pop
สหรัฐอเมริกา	8,451,168	51,842	225,198	2.66	418	5,495,459	65.0	15,375	25,487	679	382,903
แคลิฟอร์เนีย	878,859	1,881	16,990	1.93	11						
เท็กซัส	875,953	3,090	17,598	2.01	16						
อินเดีย	7,594,736	46,498	115,236	1.52	594	6,730,617	88.6	8,944	5,487	83	68,698
บราซิล	5,251,127	15,783	154,226	2.94	321	4,681,659	89.2	8,318	24,651	724	84,031
รัสเซีย	1,415,316	15,982	24,366	1.72	179	1,075,904	76.0	2,300	9,697	167	372,038
สเปน	1,015,795	12,214	33,992	3.35	73	N/A	N/A	1,857	21,723	727	331,545
อาร์เจนตินา	1,002,662	12,982	26,716	2.66	449	803,965	80.2	4,392	22,124	589	57,952
โคลอมเบีย	965,883	6,311	29,102	3.01	132	867,961	89.9	2,115	18,922	570	87,511
ฝรั่งเศส	910,277	13,243	33,623	3.69	146	105,935	11.6	2,099	13,936	515	210,754
เปรู	870,876	2,201	33,820	3.88	61	784,056	90.0	1,094	26,303	1,021	128,347
เม็กซิโก	851,227	4,119	86,167	10.12	108	619,036	72.7	2,617	6,581	666	16,880
<b>ประเทศกลุ่ม ASEAN</b>											
อินโดนีเซีย	365,240	3,373	12,617	3.45	106	289,243	79.2		1,331	46	14,915
ฟิลิปปินส์	359,169	2,638	6,675	1.86	26	310,303	86.4	1562	3,265	61	39,980
สิงคโปร์	57,915	4	28	0.05		57,819	99.8		9,876	5	561,079
พม่า	37,205	1180	914	2.46	34	17,568	47.2		682	17	9,707
มาเลเซีย	21,363	865	190	0.89	3	13,717	64.2	99	658	6	58,587
ประเทศไทย	3,691	5	59	1.60		3,488	94.5	1	53	0.8	13,999
เวียดนาม	1,140	6	35	3.07		1,046	91.8		12	0.4	12,771
กัมพูชา	283			0.00		280	98.9		17		9,795
บรูไน	147		3	2.04		143	97.3		335	7	144,154
ลาว	23			0.00		22	95.7		3		8,289

**เขตติดโรคติดต่ออันตราย**

1. สาธารณรัฐอิตาลี 2. สาธารณรัฐอิสลามอิหร่าน  
 3. มาเลเซีย 4. ราชอาณาจักรกัมพูชา 5. สาธารณรัฐประชาธิปไตยประชาชนลาว 6. สาธารณรัฐอินโดนีเซีย 7. สาธารณรัฐแห่งสหภาพพม่า

\*เขตติดโรคติดต่ออันตราย ฉบับที่ 3 (ประกาศกระทรวงสาธารณสุข เรื่อง ยกเลิกท้องที่นอกราชอาณาจักรที่เป็นเขตติดโรคติดต่ออันตรายกรณีโรคติดเชื้อไวรัสโคโรนา 2019 หรือโรคโควิด 19 (Coronavirus Disease 2019 (COVID-19)) พ.ศ.2563  
 ประกาศยกเลิกสาธารณรัฐเกาหลี (Republic of Korea) และสาธารณรัฐประชาชนจีน (People's Republic of China) รวมถึงเขตบริหารพิเศษมาเก๊า (Macao) และเขตบริหารพิเศษฮ่องกง (Hong Kong) จากการเป็นท้องที่นอกราชอาณาจักรที่เป็นเขตติดโรคติดต่ออันตราย

แนวโน้มจำนวนผู้ป่วย ผู้รักษาหาย/ออกจากโรงพยาบาลและผู้เสียชีวิต รายใหม่ โรคติดเชื้อไวรัสโคโรนา 2019 ทั่วโลก



Coronavirus Disease 2019 (COVID-19) Surveillance Dashboard (Myanmar)

<p>ตัวอย่างเชื้อไวรัสโคโรนา 2019 (Total Specimens Tested)</p> <p><b>529,213</b></p>	<p>ผู้ป่วยติดเชื้อไวรัสโคโรนา 2019 (Total PUI)</p> <p><b>15,581</b></p>	<p>ผู้ป่วย (Lab Confirmed)</p> <p><b>37,205</b></p>	<p>ผู้เสียชีวิต (Death among Lab Confirmed)</p> <p><b>914</b></p>
---	---	---	---



ข้อมูลผู้ติดเชื้อ COVID-19 ภาคตะวันออกเฉียงเหนือ 19 ต.ค.63

จังหวัด	รายใหม่	สะสม
ทวาย	4	58
มะริด	1	52
เกาะสอง	0	8
รวม	5	118

## ประเด็นข่าวที่น่าสนใจ ณ วันที่ 18 ตุลาคม 2563

**ยุโรป** หลายประเทศในยุโรปกำลังเผชิญการติดเชื้อระลอกใหม่ของเชื้อไวรัสโคโรนาสายพันธุ์ใหม่ ขณะที่ในหลายพื้นที่ของฝรั่งเศสที่รวมถึงกรุงปารีสได้มีการประกาศใช้มาตรการห้ามออกนอกบ้านตอนกลางคืนเพื่อควบคุมการแพร่กระจายของเชื้อโรค ยอดผู้ติดเชื้อรายใหม่ต่อวันในฝรั่งเศสเมื่อวันเสาร์ที่ 17 ตุลาคมมีมากกว่า 32,000 คน ถึงแม้พื้นที่ใจกลางกรุงปารีสเต็มไปด้วยผู้คน ทว่าเมื่อถึงเวลา 21.00 น. กลับมีผู้คนเหลืออยู่เพียงเล็กน้อย และถนนสายต่าง ๆ แทบจะร้าง ในบางพื้นที่ที่ไวรัสระบาดรุนแรง มาตรการห้ามออกจากบ้านยามกลางคืนตั้งแต่เวลา 21.00 น. ถึงเวลา 6.00 น. จะมีต่อเนื่องอย่างน้อย 4 สัปดาห์

จำนวนผู้ติดเชื้อรายใหม่ในประเทศอื่น ๆ กลับมาสูงขึ้นอีกครั้งเช่นกัน โดยมากกว่าเมื่อช่วงฤดูใบไม้ผลิ ที่อิตาลี มีการยืนยันผู้ติดเชื้อเมื่อวันเสาร์ที่ 17 ตุลาคมเกือบ 11,000 คน ทำสถิติต่อวันมากที่สุดเป็นประวัติการณ์ ขณะที่เยอรมนีและโปแลนด์ก็มีผู้ติดเชื้อรายใหม่ต่อวันมากเป็นประวัติการณ์เช่นกัน เบลเยียมจะใช้มาตรการห้ามออกจากบ้านตอนกลางคืนตั้งแต่เวลาเที่ยงคืนถึงเวลา 5.00 น. ตั้งแต่วันจันทร์ที่ 19 ตุลาคม เป็นต้นไป ตลอดจนให้ร้านอาหารและบาร์ปิดทำการเป็นเวลา 4 สัปดาห์

**สหราชอาณาจักร** เมื่อวันที่ 20 ต.ค. ว่านายมาร์ค เดรกฟอร์ด รัฐมนตรีที่หนึ่งของเวลส์ แถลงเมื่อวันจันทร์ ว่านับตั้งแต่วันที่ 18.00 น. ตามเวลาท้องถิ่นของวันศุกร์ที่ 23 ต.ค. (00.00 น. วันเสาร์ตามเวลาในประเทศไทย) จนถึงวันที่ 9 พ.ย. นี้ "ประชาชนทุกคนในเวลส์ต้องอยู่บ้าน" เพื่อร่วมกันยับยั้งการแพร่ระบาดของเชื้อไวรัสโคโรนาสายพันธุ์ใหม่ ทั้งนี้ "กิจการไม่จำเป็น" และศาสนสถาน ต้องปิดให้บริการตลอดระยะเวลาดังกล่าว โดยภาครัฐเตรียมงบประมาณช่วยเหลือไว้แล้ว 300 ล้านปอนด์ (ราว 12,136.96 ล้านบาท) ขณะที่บุคคลซึ่ง "สมควรออกมาทำงานนอกบ้าน" ในช่วงเวลาล็อกดาวน์ ต้องเป็นผู้ที่มีภาระจำเป็นในระดับสูงสุดเท่านั้น นอกเหนือจากบุคลากรด้านสาธารณสุขและเจ้าหน้าที่รักษากฎหมาย ความเคลื่อนไหวดังกล่าวของเวลส์เกิดขึ้นในช่วงเดียวกับที่ไอร์แลนด์เหนือเตรียมยกระดับมาตรการทางสังคมเป็นเวลาอย่างน้อย 4 สัปดาห์ เริ่มตั้งแต่วันศุกร์นี้เช่นกัน ขณะที่สกอตแลนด์เพิ่มความเข้มงวดของกิจการที่เกี่ยวข้องกับอุตสาหกรรมบริการ ต่อยอดจากมาตรการของส่วนกลาง ในกรุงลอนดอน อนึ่ง กระทรวงสาธารณสุขของสหราชอาณาจักรรายงานสถิติเกี่ยวกับโรคโควิด-19 ในรอบวันที่ผ่านมา ยืนยันผู้ติดเชื้อ 18,804 คน เป็นสถิติรายวันสูงสุดครั้งใหม่ และเสียชีวิตอีก 80 คน เพิ่มจำนวนผู้เสียชีวิตสะสมจากโรคดังกล่าวในประเทศเป็นอย่างน้อย 43,726 คน มากที่สุดในทวีปยุโรป ส่วนระดับการติดเชื้อพื้นฐาน หรือ "ค่าอาร์นอท" หรือ "อาร์ซีไอ" ของทั้งสหราชอาณาจักร ณ เวลานี้ อยู่ที่ระหว่าง 1.3 ถึง 1.5 หมายความว่าผู้ป่วย 10 คน สามารถแพร่เชื้อให้บุคคลรอบข้างได้อีก 13-15 คนโดยเฉลี่ย ในเวลาเดียวกัน รัฐบาลกลางในกรุงลอนดอนกำลังเร่งเจรจากับทางการเซตแมนเชสเตอร์ ซึ่งเป็นเมืองใหญ่อันดับ 3 ของสหราชอาณาจักร เพื่อยกระดับเข้าสู่ "เทียร์ 3" ที่หมายถึงการต้องปิดสถานประกอบการทั้งร้านอาหารและบาร์

**มาเลเซีย** นพ.นุร์ ฮิชาม อับดุลละห์ อธิบดีกรมควบคุมโรคของมาเลเซีย แถลงเมื่อวันจันทร์ เกี่ยวกับสถานการณ์โรคโควิด-19 ยืนยันผู้ป่วยใหม่อีก 865 คน และเสียชีวิตสะสมอย่างน้อย 190 คน เพิ่มขึ้น 3 คน ทั้งนี้ ผลการสอบสวนโรคของผู้ป่วยกลุ่มล่าสุดปรากฏว่า เป็นผู้เดินทางมาจากต่างประเทศเพียง 7 คน เท่ากับที่เหลืออีก 858 คน ได้รับเชื้อจากภายในประเทศ ขณะที่พื้นที่วิกฤตยังคงเป็นรัฐซาบาห์ รัฐสลังงอร์ กรุงกัวลาลัมเปอร์ และเมืองปุตราจายา ด้านนายอิสมาอิล ยาเค็อบ รมว.กระทรวงกลาโหมของมาเลเซีย ในฐานะที่ปรึกษาอาวุโสของคณะทำงานตอบสนองต่อวิกฤติโรคโควิด-19 กล่าวว่ารัฐบาลขอความร่วมมือผู้ประกอบการเอกชน จัดสรรระบบการทำงานภายในองค์กร ให้พนักงานสามารถทำงานจากที่บ้านได้มากขึ้น เพื่อลดความแออัดตามสถานที่สาธารณะและระบบขนส่งมวลชน ขณะเดียวกัน มีรายงานงานว่ารัฐบาลกำลังพิจารณายกระดับมาตรการควบคุมทางสังคม ในกรุงกัวลาลัมเปอร์ เมืองปุตราจายา และรัฐสลังงอร์ โดยมาตรการปัจจุบันจะครบกำหนด 2 สัปดาห์ ในวันที่ 27 ต.ค.นี้

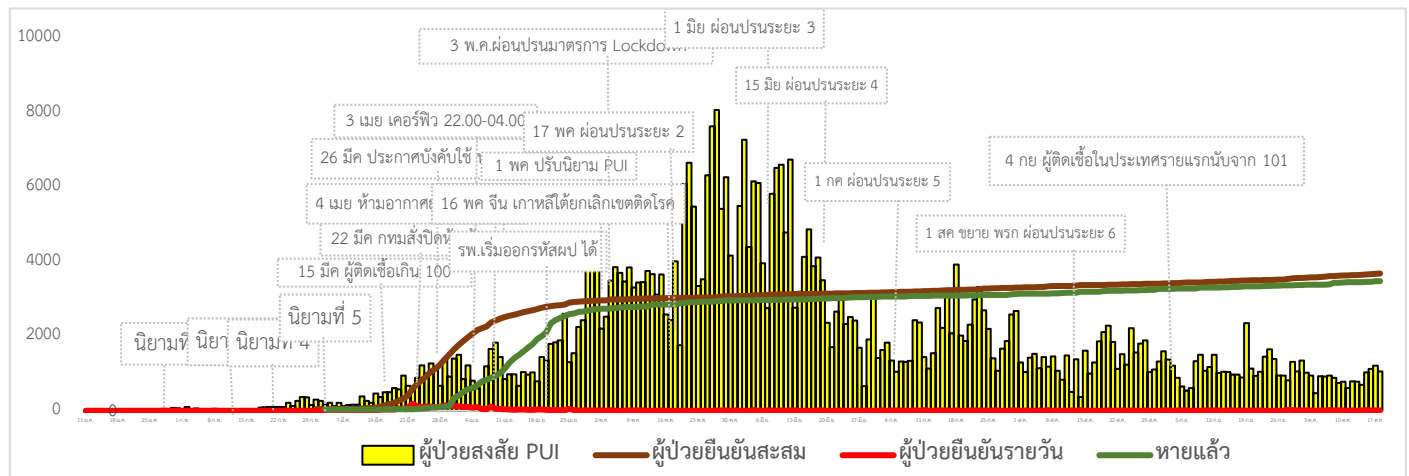
ไทย เมื่อวันที่ 19 ตุลาคม 2563 ที่กระทรวงสาธารณสุข(สธ.) นายอนุทิน ชาญวีรกูล รองนายกรัฐมนตรีและรัฐมนตรีว่าการกระทรวงสาธารณสุข(รมว.สธ.) แถลงข่าว “ความคืบหน้าการจัดหาวัคซีนโควิด19 ของประชาชนไทย”ว่า รัฐบาลให้ความสำคัญกับการจัดหาวัคซีนป้องกันโรคติดเชื้อไวรัสโคโรนา 2019 หรือโควิด 19 ได้จัดสรรงบประมาณสนับสนุนการวิจัยและพัฒนาวัคซีนโควิด 19 เพื่อให้คนไทยเข้าถึงวัคซีน ตั้งเป้าหมายครอบคลุมประชากรไทย 50% โดยทีมประเทศไทยกระทรวงสาธารณสุขและหน่วยงานที่เกี่ยวข้องทุกภาคส่วน ได้ร่วมกันเร่งรัดการจัดหาวัคซีนโควิด 19 ใน 3 แนวทาง คือ 1.จัดหาวัคซีนโควิด 19 โดยการจูงหน้าผ่าน COVAX Facility และการตกลงแบบทวิภาคี (Bilateral Agreement) ซึ่งสธ.ได้ส่งหนังสือแสดงเจตนาารมณ์เข้าร่วม เมื่อวันที่ 9 กรกฎาคม 2563 และมอบหมายให้หน่วยงานที่เกี่ยวข้องกับการจัดซื้อและบริหารจัดการวัคซีนในประเทศ เร่งประสานความร่วมมือเพื่อให้ประเทศสามารถเข้าถึงวัคซีนโควิด 19 ได้

2.การเจรจาขอความร่วมมือรับการถ่ายทอดเทคโนโลยีการผลิตวัคซีนโควิด 19 จากต่างประเทศ กับผู้ผลิตวัคซีนที่กำลังทดสอบวัคซีนในคนระยะที่ 3 ทั้งในเอเชียและยุโรปเพื่อเพิ่มโอกาสการเข้าถึงวัคซีนของประชาชนไทยมากยิ่งขึ้น รวมถึง ความร่วมมือระหว่างกระทรวงสาธารณสุข สยามไบโอไซเอนซ์ เอสซีจี และแอสตราเซนเนกา ในการลงนามในหนังสือแสดงเจตจำนง (Letter of Intent) ในการผลิตและจัดสรรวัคซีนวิจัยป้องกันโควิด 19 ชนิด Adenoviral vector (AZD1222) ที่พัฒนาโดยมหาวิทยาลัยออกซฟอร์ด เมื่อวันที่ 15 ตุลาคม 2563

และ3.การพัฒนาวัคซีนเองในประเทศทั้งหมด 7 เทคโนโลยีการผลิต โดยการวิจัยที่มีความก้าวหน้ามากที่สุด และอยู่ระหว่างเตรียมเข้าสู่การทดสอบในมนุษย์ระยะที่ 1 มี 3 เทคโนโลยีการผลิต ได้แก่ วัคซีนชนิด mRNA ซึ่งพัฒนาโดยศูนย์เชี่ยวชาญเฉพาะทางการวิจัยและพัฒนาวัคซีน คณะแพทยศาสตร์ จุฬาลงกรณ์มหาวิทยาลัย, วัคซีนชนิด DNA โดยบริษัท ไบโอเนท-เอเชีย จำกัด และวัคซีนที่ใช้เทคโนโลยีการสกัดโปรตีนจากพืช (Plant based) โดยคณะเภสัชศาสตร์ จุฬาลงกรณ์มหาวิทยาลัย และบริษัท ไบยาไฟโตฟาร์ม จำกัด ซึ่งผู้วิจัยได้หารือกับหน่วยงานด้านควบคุมกำกับคุณภาพวัคซีนของประเทศอย่างต่อเนื่อง เพื่อให้การพัฒนาวัคซีนโควิด 19 อยู่บนกฎเกณฑ์ที่เป็นไปตามมาตรฐานสากล

### สถานการณ์การคัดกรองผู้ป่วยสงสัยโรคติดเชื้อไวรัสโคโรนา 2019 ในประเทศไทย

วันที่ 18 ตุลาคม 2563 เวลา 12.00 น. พบผู้ป่วยที่มีอาการตามนิยามเฝ้าระวังโรครายใหม่ 1,056 ราย คัดกรองผู้เดินทางเข้า-ออกระหว่างประเทศสะสม 3,273 ราย เข้ารับรักษาที่โรงพยาบาลด้วยตนเองสะสม 464,007 ราย (โรงพยาบาลเอกชน 146,058 ราย โรงพยาบาลรัฐ 317,949 ราย)



สถานการณ์การแพร่ระบาดของไวรัสโควิด-19 ในประเทศวันนี้ว่า พบผู้ป่วยยืนยันติดเชื้อรายใหม่ 5 ราย เป็นผู้ที่เดินทางมาจากต่างประเทศและเข้าพักใน State Quarantine ทั้งหมด โดยมาจากคูเวต 1 ตุรกี 1 รายญี่ปุ่น 1 ราย เกาหลี 1 ราย และบาหลีเรน 1 ราย ซึ่งวันนี้มีผู้ป่วยรักษาหายเพิ่ม 7 ราย สำหรับผู้ป่วยยืนยันสะสมล่าสุดอยู่ที่ 3,691 ราย เป็นผู้ป่วยในประเทศ 2,445 ราย และตรวจพบในสถานที่กักกันที่รัฐจัดให้ จำนวน 744 ราย จำนวนผู้ป่วยรักษาหายแล้วรวม 3,488 ราย ส่วนผู้ป่วยที่กำลังรักษาตัวอยู่ในโรงพยาบาล 144 ราย ขณะที่ไม่ม่มีผู้เสียชีวิตเพิ่ม โดยยอดผู้เสียชีวิตสะสมอยู่ที่ 59 ราย



ผู้ป่วย รายใหม่ ประเทศไทย วันที่ 19 ตุลาคม 2563 : 5 ราย (ยอดสะสม 3,691)

1. ผู้เดินทางมาจากต่างประเทศ คัดกรอง ณ ด่านฯ และเข้าสถานกักกันทุกประเภท (Quarantine Facilities)

มาจากประเทศ	เดินทางมาถึงไทย/ ผู้ติดเชื้อเที่ยวบินเดียวกัน	ลักษณะผู้ติดเชื้อ	การตรวจหาเชื้อฯ ครั้งที่ 1	เข้าพัก / รพ.
คูเวต (1 ราย) รายที่ 1	4 ต.ค. 63	เพศชาย สัญชาติไทย อายุ 27 ปี อาชีพรับจ้าง	7 ต.ค. 63 (Day 3) ผลไม่พบเชื้อ ไม่มีอาการ 16 ต.ค. 63 (Day 12) ผลพบเชื้อ ไม่มีอาการ	SQ ชลบุรี/ รพ.แหลมฉบัง
ตุรกี (1 ราย) รายที่ 2	14 ต.ค. 63 1 ราย	เพศหญิง สัญชาติไทย อายุ 31 ปี อาชีพแม่บ้าน	16 ต.ค. 63 (Day 3) ผลพบเชื้อ 13 ต.ค. 63 มีอาการไอ	ASQ สมุทรปราการ/ รพ.เอกชน
ญี่ปุ่น (1 ราย) รายที่ 3	14 ต.ค. 63 1 ราย	เพศหญิง สัญชาติไทย อายุ 21 ปี อาชีพรับจ้าง	17 ต.ค. 63 (Day 3) ผลพบเชื้อ ไม่มีอาการ	SQ ชลบุรี
เกาหลี (1 ราย) รายที่ 4	16 ต.ค. 63 บินมาจาก เอธิโอเปีย	เพศชาย อายุ 21 ปี สัญชาติเกาหลี อาชีพนักศึกษา เข้ามากับคุณปู่ที่มารักษา	16 ต.ค. 63 (Day 0) ผลพบเชื้อ ไม่มีอาการ	AHQ กทม./ รพ. เอกชน
บาหลีเรน (1 ราย) รายที่ 5	18 ต.ค. 63	เพศหญิง สัญชาติไทย อายุ 45 ปี มีอาการไอ มา 3 สัปดาห์ รอสอบสวนประวัติการติดเชื้อเพิ่มเติม	18 ต.ค. 63 (Day 0) ผลพบเชื้อ รอสอบถามอาการ	ผู้ป่วยสงสัยที่สนามบิน/ รพ.สมุทรปราการ

แหล่งข้อมูลและจัดทำโดย : กรมควบคุมโรค กระทรวงสาธารณสุข

ผลงานการคัดกรองผู้ป่วยสงสัยโรคติดเชื้อไวรัสโคโรนา 2019 ในจังหวัดประจวบคีรีขันธ์

1.กิจกรรมการเฝ้าระวัง ค้นหาผู้ป่วยสงสัยโรคติดเชื้อไวรัสโคโรนา 2019 และการทำ Home Quarantine ในพื้นที่

1.1 การเฝ้าระวังในผู้ที่เดินทางมาจากเขตติดโรคและพื้นที่ระบาด ในจังหวัดประจวบคีรีขันธ์

จุดคัดกรองด่านท่าเรือประจวบคีรีขันธ์ อำเภอบางสะพาน วันที่ 19 ตุลาคม 2563 เรือ MV ASAKAZE มาจากท่า FUKUYAMA ประเทศญี่ปุ่น คัดกรองชาวเวียดนาม 18 ราย ไม่พบผู้มีอาการ สะสมคัดกรองตั้งแต่วันที่ 1 กุมภาพันธ์ – 19 ตุลาคม 2563 คัดกรองทั้งหมด 3,003 ราย

จุดคัดกรองด่านพรมแดนสิงขร อำเภอเมืองฯ วันที่ 19 ตุลาคม 2563 คัดกรองผู้ขนส่งสินค้า ชาวไทย จำนวน 42 คน ยานพาหนะ จำนวน 28 คัน ไม่พบผู้มีอาการ สะสมคัดกรองตั้งแต่วันที่ 3 กรกฎาคม – 19 ตุลาคม 2563 คัดกรองผู้ขนส่งสินค้า ทั้งหมด 5,214 ราย ยานพาหนะทั้งหมด 3,957 คัน

การสุ่มตรวจตัวอย่างด้วยวิธี RT-PCR (COVID-19) ชาวเมียนมาที่เดินทางมากับรถขนส่งสินค้าที่เขตรอยต่อไทย-เมียนมา (No man Land) ก่อนถึงช่องทางด่านพรมแดนพิเศษด่านสิงขร ตั้งแต่ 12 ตุลาคม 2563

วันที่	จำนวนคัดกรองทั้งหมด(ฝั่งไทย)		จำนวนตรวจ RT-PCR (พม่า)		ผลตรวจ
	ผู้ขนส่งสินค้า	ยานพาหนะ	ผู้ขนส่งสินค้า	ยานพาหนะ	
12 ต.ค 63	54	26	6	6	ไม่พบเชื้อ
13 ต.ค 63	54	31	10	8	ไม่พบเชื้อ

14 ต.ค 63	55	27	10	9	ไม่พบเชื้อ
15 ต.ค 63	59	27	10	8	ไม่พบเชื้อ
16 ต.ค 63	67	40	2	7	ไม่พบเชื้อ
17 ต.ค 63	58	31	10	8	ไม่พบเชื้อ
18 ต.ค 63	55	22	10	9	ไม่พบเชื้อ
19 ต.ค 63	42	28	5	5	รอผล
รวม	444	232	63	60	

### 1.2 การคัดกรองชาวต่างชาติที่ถูกกักที่สำนักงานตรวจคนเข้าเมืองประจวบคีรีขันธ์ (ด่านสิงขร)

ส่งตัวออกจากสถานที่กักกัน จำนวน 230 ราย ชาวปากีสถาน 5 ราย ชาวอินเดีย 2 ราย ชาวเวียดนาม 4 ราย ชาวกัมพูชา 9 ราย ชาวไนจีเรีย 1 ราย ชาวอังกฤษ 1 ราย ชาวลาว 3 ราย ชาวมาเลเซีย 2 ราย ชาวเยอรมัน 2 ราย ชาวบังกลาเทศ 5 ราย ชาวแคนาดา 1 ราย ชาวอิตาลี 1 ราย และชาวเมียนมา 206 ราย

สัญชาติ	ที่ยังกักกัน		หมายเหตุ
	อยู่ระหว่างเฝ้าระวัง	เฝ้าระวังครบ 14 วัน	
ปากีสถาน	0	14	- ผลการวัดอุณหภูมิ 18 ตุลาคม 2563 ไม่พบผู้มีอาการไข้
อุยกูร์	0	2	
เมียนมา	0	2	
รวม	0	18	

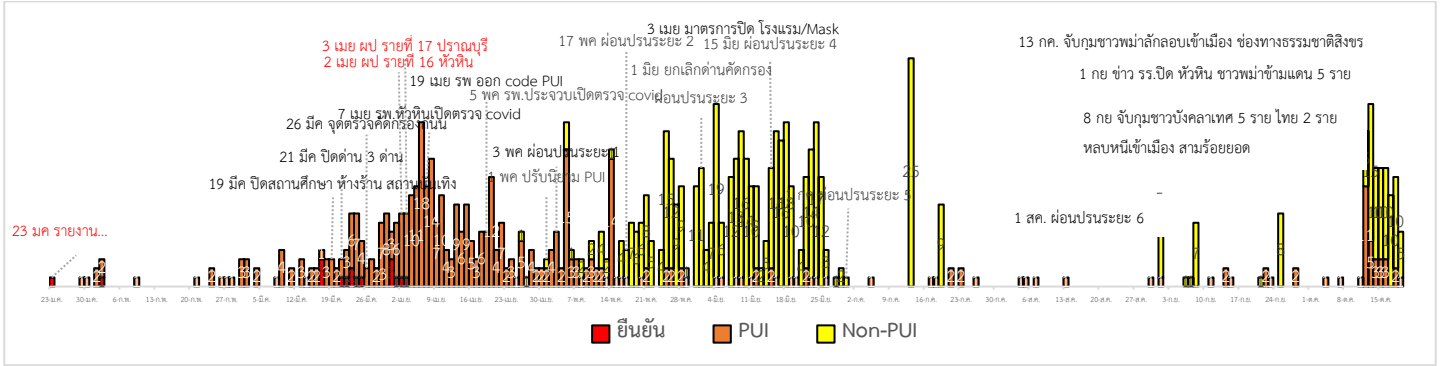
### 1.3 การตรวจตัวอย่างด้วยวิธี PCR (COVID-19) ชาวต่างด้าวที่ถูกจับกุมกรณีหลบหนีเข้าเมือง และชาวไทยที่ลักลอบข้ามแดนกลับจากประเทศเมียนมา

รวมสะสม กรณีชาวต่างด้าวที่ถูกจับกุมกรณีหลบหนีเข้าเมือง และชาวไทยที่ลักลอบข้ามแดนกลับจากประเทศเมียนมา ตั้งแต่วันที่ 13 กรกฎาคม 2563- 13 ตุลาคม 2563 จำนวน 62 ราย ผลไม่พบผู้ติดเชื้อทุกราย

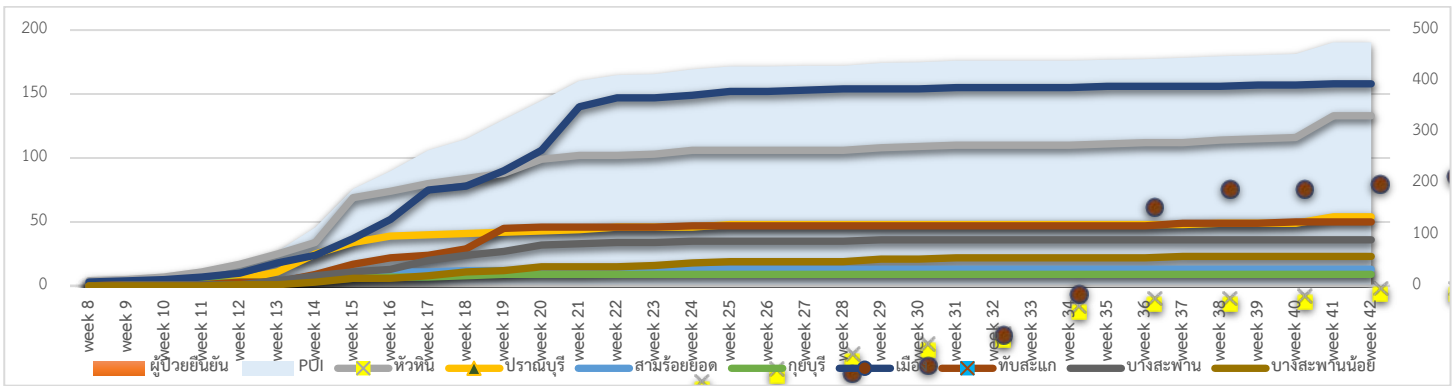
เหตุการณ์	จำนวนตรวจ RT-PCR	ผลตรวจ
13-19 ก.ค. กรณีชาวพม่าลักลอบเข้าเมือง ช่องทางธรรมชาติสิงขร อ.เมือง	34	ไม่พบเชื้อ
1 ก.ย. กรณีชาวโรงเรียนปิดที่ ต.ห้วยสัตว์ใหญ่ อ.หัวหิน ตรวจชาวไทยที่ทำการลักลอบข้ามแดนกลับจากประเทศเมียนมา อ.หัวหิน	5	ไม่พบเชื้อ
6 ก.ย. กรณีนายจ้างส่งส่วยลูกจ้าง ชาวเมียนมาเดินทางกลับจากไปงานศพ อ.มะริด ประเทศเมียนมา อ.ทับสะแก	1	ไม่พบเชื้อ
7 ก.ย. กรณีชาวเมียนมาลักลอบหลบหนีเข้าเมือง ประวัติเดินทางมาจาก จ.สมุทรสาคร ถูกจับกุมช่องทางธรรมชาติสิงขร อ.เมือง	1	ไม่พบเชื้อ
8 ก.ย. กรณีชาวบังกลาเทศหลบหนีเข้าเมือง เส้นทางเพชรเกษม เป็นชาวบังกลาเทศ 5 ราย ชาวไทย 2 ราย อ.สามร้อยยอด	7	ไม่พบเชื้อ
21 ก.ย. กรณีชาวไทยเดินทางกลับจากไปทำงานควบคุมงานก่อสร้าง ที่เมืองมูดอง ประเทศเมียนมา อ.สามร้อยยอด	1	ไม่พบเชื้อ

25 ก.ย. กรณีแรงงานชาวเมียนมาหลบหนีเข้าเมือง หางานทำ อ.หัวหิน	8	ไม่พบเชื้อ
13 ต.ค. กรณีรถยนต์กึ่งกลางถนน พบชาวกัมพูชาเดินทางมาจาก จ.ปัตตานี ไม่มีหลักฐานหนังสือเดินทางและพบสิ่งเสพติด อ.สามร้อยยอด	5	ไม่พบเชื้อ
<b>รวม 8 เหตุการณ์</b>	<b>62</b>	<b>ไม่พบเชื้อ</b>

2.การติดตามเฝ้าระวัง ผู้ป่วยเข้าเกณฑ์สอบสวน (PUI) ผู้ป่วยยืนยันโรคติดเชื้อไวรัสโคโรนา 2019 จังหวัดประจวบคีรีขันธ์



แนวโน้มผู้ป่วยเข้าเกณฑ์สอบสวน (PUI) และ ผู้ป่วยยืนยันโรคติดเชื้อไวรัสโคโรนา 2019 รายอำเภอ สัสมรายสัปดาห์



การรับแจ้งผู้ป่วยเฝ้าระวังรายใหม่ ประจำวันที่ 19 ตุลาคม 2563 PUI 0 ราย Non-PUI (Pneumonia) จำนวน 0 ราย

อำเภอ	รายละเอียด	ผลตรวจ
-	-	-

สรุปผู้ป่วยเข้าเกณฑ์สอบสวนโรคติดเชื้อไวรัสโคโรนา 2019 จังหวัดประจวบคีรีขันธ์

ผู้ป่วยเข้าเกณฑ์สอบสวนโรค		ไม่พบเชื้อ	รอผลห้องปฏิบัติการ	รักษาอยู่	ออกจาก รพ.
รายใหม่	สะสม	476	0	0	476
0	476				

สรุปผู้ป่วยยืนยันโรคติดเชื้อไวรัสโคโรนา 2019 จังหวัดประจวบคีรีขันธ์

ผู้ป่วยยืนยันพบเชื้อ		รักษาอยู่	อาการรุนแรง	รักษาหาย/ออกจาก รพ.	เสียชีวิต
รายใหม่	สะสม	0	0	15	2
ไม่พบผู้ติดเชื้อรายใหม่เป็นวันที่ 200	17				

## มาตรการภายในจังหวัดประจวบคีรีขันธ์

1. ทุกโรงพยาบาล/โรงพยาบาลส่งเสริมสุขภาพตำบล จัดทำป้ายคัดกรองไว้ที่ OPD/ ER ทั้งในเวลาและนอกเวลา
2. ทุกโรงพยาบาลกำหนดเส้นทางเคลื่อนย้ายผู้ป่วยที่เข้าเกณฑ์สอบสวนโรคและซ้อมการเคลื่อนย้ายผู้ป่วย
3. กำหนดห้องแยกผู้ป่วย (ห้องพิเศษ) และเตรียม Cohort Ward
4. กำหนดทีมงาน/ ฝึกซ้อมการใส่ชุด PPE และการทำลายเชื้อ
  - ทีมแพทย์รักษา           - ทีมพยาบาล
  - ทีม Lab                   - ทีมสอบสวนโรค
  - ทีมทำความสะอาด       - ทีม IC ที่คอยกำกับ
5. จัดเตรียมยา เวชภัณฑ์ และทรัพยากร ให้เหมาะสมและเพียงพอ
6. หากพบผู้ที่เข้าเกณฑ์การสอบสวนโรคให้รักษาไว้ที่ รพ.นั้นๆ
7. ถ้าผู้ป่วย มีอาการหนักขึ้น ให้ส่งต่อตามระบบเดิม โดยต้องรับรักษาภายในจังหวัด ถ้าจะออกนอกจังหวัดจะอยู่ในความรับผิดชอบของ เขตสุขภาพที่ 5/ กระทรวงสาธารณสุข
8. สำนักงานสาธารณสุขจังหวัดประจวบคีรีขันธ์ พัฒนาทีม CDCU การใช้ PPE, การทำลายเชื้อ, การสอบสวน, เก็บตัวอย่าง
9. ประชาสัมพันธ์เชิงรุกและการให้ข้อมูลแก่สาธารณะ
  - ให้ประชาชนมีการสวมใส่หน้ากากอนามัยชนิดผ้า ในกรณีเข้าไปที่ที่มีคนจำนวนมาก ได้แก่ ตลาด ห้างสรรพสินค้า โรงภาพยนตร์ โรงพยาบาล รถตู้ รถแท็กซี่ เครื่องบิน เป็นต้น
  - การกำจัดหน้ากากอนามัย สำหรับประชาชนให้ใส่ในถุงพลาสติกมัดปากถุงให้แน่นแล้วนำไปให้รพ.สต.ในพื้นที่กำจัดที่เตาเผาขยะติดเชื้อ สำหรับหน่วยงาน ให้มีถังขยะติดเชื้อเพื่อทิ้งหน้ากากอนามัยที่ใช้แล้ว
  - ล้างมือด้วยสบู่บ่อยๆหรือ 70% แอลกอฮอล์แฮนด์เจล
  - กินร้อน ช้อนกลาง ใช้ของใช้ส่วนตัว ไม่ใช้ร่วมกับคนอื่น รวมทั้งคนในบ้านด้วยกัน
  - จัดทำและให้ข้อมูลวิทยุ, สื่อสาธารณะต่างๆ ตามระบบการสื่อสารของกระทรวงสาธารณสุข

ทีมตระหนักรู้สถานการณ์สำนักงานสาธารณสุขจังหวัดประจวบคีรีขันธ์