



ศูนย์ปฏิบัติการภาวะฉุกเฉินด้านการแพทย์และสาธารณสุข สำนักงานสาธารณสุขจังหวัดประจวบคีรีขันธ์ กรณี โรคติดเชื้อไวรัสโคโรนา 2019

ฉบับที่ 292 EOC ครั้งที่ 145 วันที่ 23 พฤศจิกายน 2563 เวลา 09.00

สถานการณ์ต่างประเทศ พบผู้ป่วยยืนยัน ใน 218 ประเทศ/

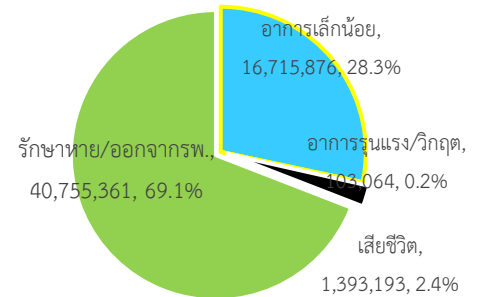
ดินแดน/2 เรือสำราญ ประเทศ/ดินแดนที่พบผู้ป่วยใหม่ ชามัว

พบผู้ป่วยทั่วโลก 58,967,494 ราย เสียชีวิต 1,393,193 ราย อัตราป่วยตาย ร้อยละ 2.4

รักษาหาย/ออกจาก รพ. 40,755,361 ราย ร้อยละ 69.1

ผู้ป่วยที่กำลังรักษา อาการเล็กน้อย ร้อยละ 28.3 อาการรุนแรง/วิกฤติ ร้อยละ 0.2

ลำดับประเทศ ที่พบโรคติดเชื้อไวรัสโคโรนา 2019 สูงสุด ดังนี้



ประเทศ/อื่นๆ	รวมป่วย	ป่วยใหม่	รวมเสียชีวิต	%	เสียชีวิตใหม่	รักษาหาย	%	อาการรุนแรง	อัตราป่วย 1M pop	อัตราตาย 1M pop	อัตราตรวจ 1M pop
สหรัฐอเมริกา	12,586,246	134,212	262,694	2.09	864	7,451,523	59.2	23,113	37,937	792	544,571
เท็กซัส	1,177,641	5,534	21,165	1.80	77						
แคลิฟอร์เนีย	1,114,838	7,477	18,725	1.68	15						
อินเดีย	9,140,312	44,404	133,773	1.46	510	8,561,444	93.7	8,944	6,598	97	95,090
บราซิล	6,071,401	18,615	169,197	2.79	181	5,432,505	89.5	8,318	28,483	794	102,742
ฝรั่งเศส	2,140,208	13,157	48,732	2.28	214	149,521	7.0	4,582	32,760	746	304,584
รัสเซีย	2,089,329	24,581	36,179	1.73	401	1,595,443	76.4	2,300	14,314	248	496,228
สเปน	1,589,219		42,619	2.68		N/A	N/A	3,054	33,985	911	443,567
สหราชอาณาจักร	1,512,045	18,662	55,024	3.64	398	N/A	N/A	1,421	22,227	809	591,914
อิตาลี	1,408,868	28,337	49,823	3.54	562	553,098	39.3	3,801	23,315	825	337,412
อาร์เจนตินา	1,370,366	4,184	37,002	2.70	100	1,195,492	87.2	4,245	30,211	816	81,079
โคลอมเบีย	1,248,417	7,924	35,287	2.83	183	1,150,932	92.2	2,376	24,433	691	118,288
ประเทศกลุ่ม ASEAN											
อินโดนีเซีย	497,668	4,360	15,884	3.19	110	418,188	84.0		1,812	58	19,444
ฟิลิปปินส์	418,818	1,968	8,123	1.94	43	386,486	92.3	1449	3,802	74	49,876
พม่า	79,246	1398	1,739	2.19	17	58,758	74.1		1,453	32	18,683
สิงคโปร์	58,160	12	28	0.05		58,067	99.8	1	9,911	5	720,437
มาเลเซีย	54,775	1096	335	0.61	3	41,597	75.9	106	1,684	10	77,173
ประเทศไทย	3,913	11	60	1.53		3,761	96.1	1	56	0.9	13,995
เวียดนาม	1,307	1	35	2.68		1,142	87.4		13	0.4	13,712
กัมพูชา	306	1		0.00		295	96.4		18		13,028
บรูไน	148		3	2.03		145	98.0		337	7	170,039
ลาว	25			0.00		23	92.0		3		10,123

เขตติดโรคติดต่ออันตราย

1. สาธารณรัฐอิตาลี 2. สาธารณรัฐอิสลามอิหร่าน

3. มาเลเซีย 4. ราชอาณาจักรกัมพูชา 5. สาธารณรัฐประชาธิปไตยประชาชนลาว 6. สาธารณรัฐอินโดนีเซีย 7. สาธารณรัฐแห่งสหภาพพม่า

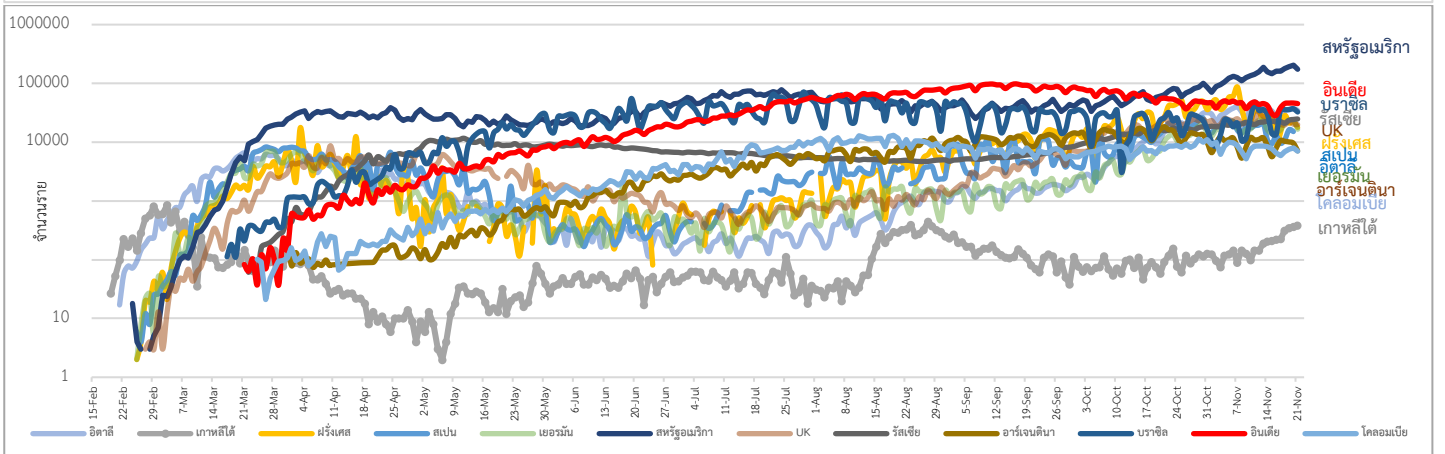
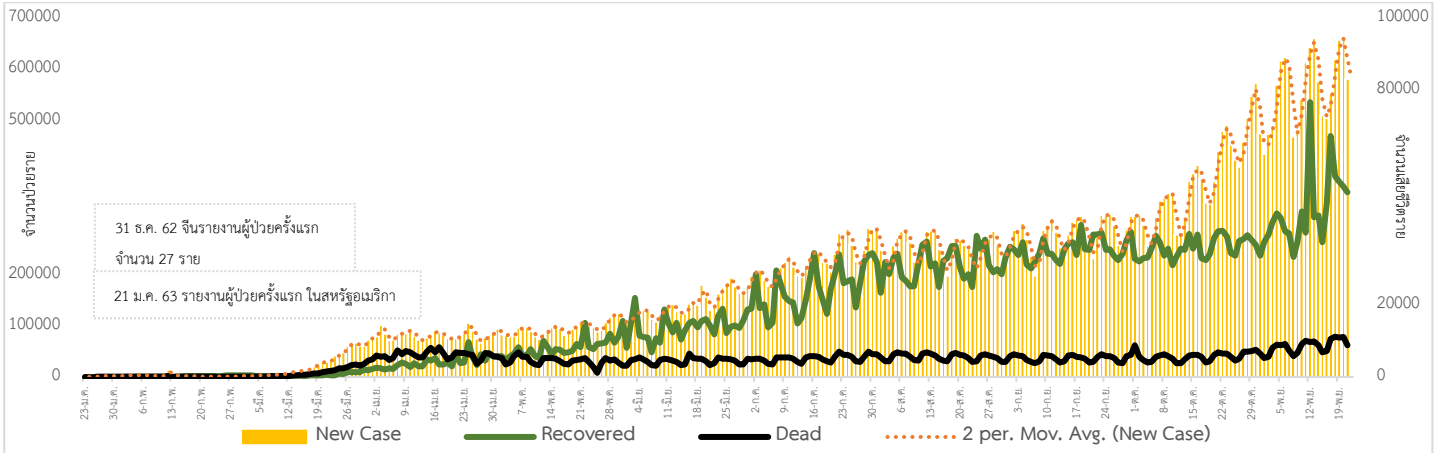
*เขตติดโรคติดต่ออันตราย ฉบับที่ 3 (ประกาศกระทรวงสาธารณสุข เรื่อง ยกเลิกท้องที่นอกราชอาณาจักรที่เป็นเขตติดโรคติดต่ออันตรายกรณีโรคติดเชื้อไวรัสโคโรนา

2019 หรือโรคโควิด 19 (Coronavirus Disease 2019 (COVID-19)) พ.ศ.2563

ประกาศยกเลิกสาธารณรัฐเกาหลี (Republic of Korea) และสาธารณรัฐประชาชนจีน (People's Republic of China) รวมถึงเขตบริหารพิเศษมาเก๊า (Macao)

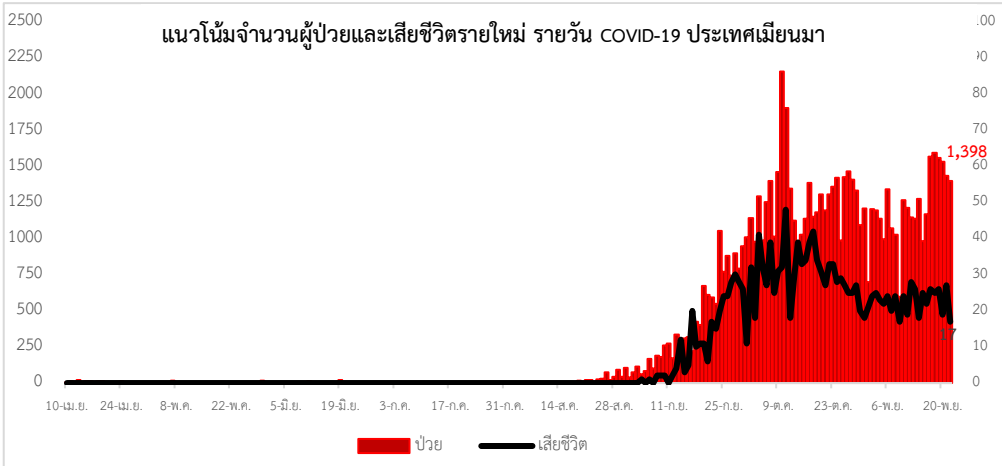
และเขตบริหารพิเศษฮ่องกง (Hong Kong) จากการเป็นท้องที่นอกราชอาณาจักรที่เป็นเขตติดโรคติดต่ออันตราย

แนวโน้มจำนวนผู้ป่วย ผู้รักษาหาย/ออกจากโรงพยาบาลและผู้เสียชีวิต รายใหม่ โรคติดเชื้อไวรัสโคโรนา 2019 ทั่วโลก



Coronavirus Disease 2019 (COVID-19) Surveillance Dashboard (Myanmar)

<p>ตัวอย่าง: ၁၀၀၀၀၀၀ (Total Specimens Tested)</p> <p>1,019,238</p>	<p>၁၀၀၀၀ (Total PUI)</p> <p>15,581</p>	<p>၇၉,၂၄၆ (Lab Confirmed)</p> <p>79,246</p>	<p>၁,၇၃၉ (Death among Lab Confirmed)</p> <p>1,739</p>
---	---	--	--



จังหวัด	รายใหม่	สะสม
พม่า	0	111
ยะลา	4	181
น่าน	1	24
รวม	5	316

ประเด็นข่าวที่น่าสนใจ ณ วันที่ 22 พ.ย. 2563

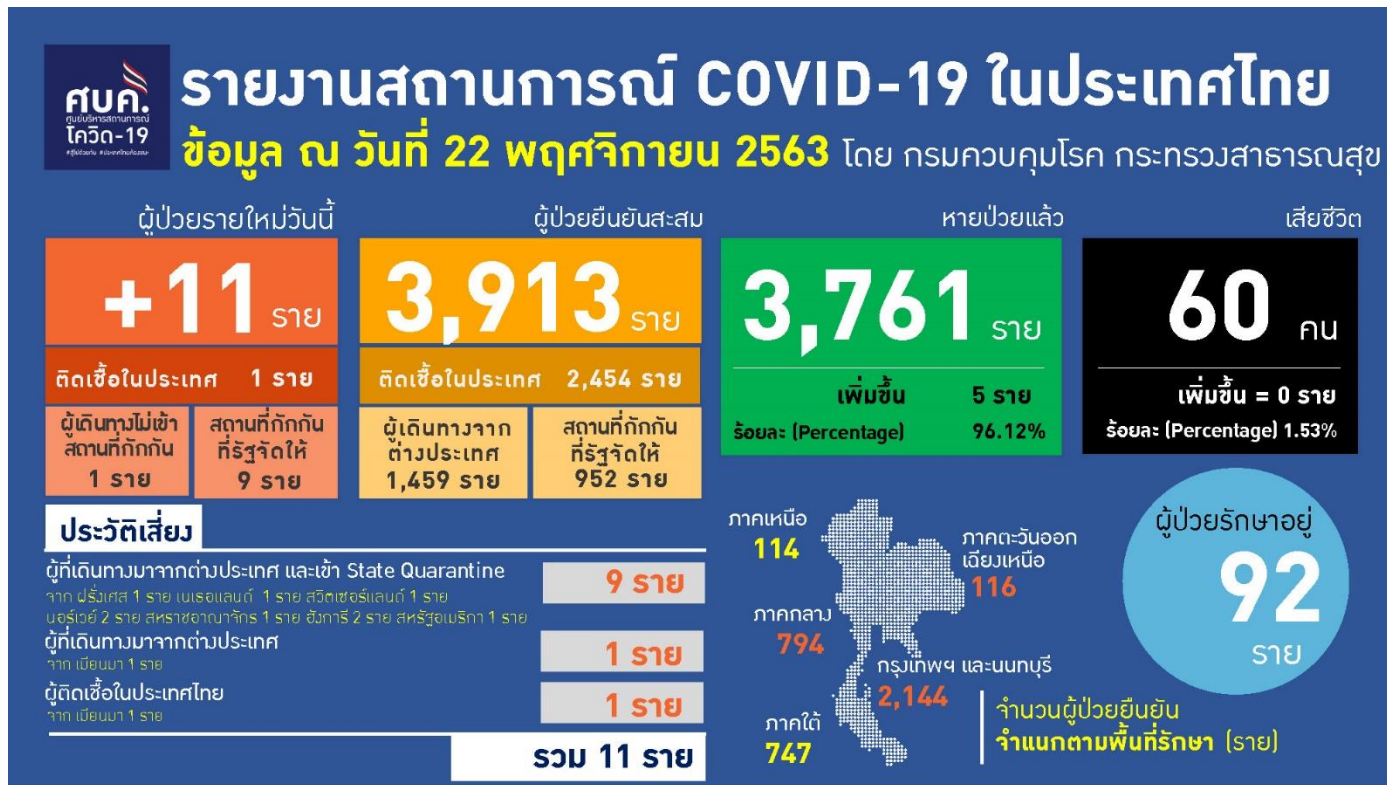
องค์การอนามัยโลก (WHO) ผู้อำนวยการใหญ่องค์การอนามัยโลก แถลงข่าวจากนครเจนีวา ว่า โรงพยาบาลและห้องดูแลผู้ป่วยพิเศษในยุโรปและสหรัฐฯ กำลังเริ่มมีปัญหาไม่สามารถรับผู้ป่วยเพิ่มได้แล้ว และโครงการพัฒนาวัคซีนต้านโควิด 19 จำนวน 2 โครงการ ประกาศความสำเร็จในการทดสอบ โดยมีหนึ่งสูตรที่กำลังเร่งขออนุมัติการใช้งานเป็นการฉุกเฉิน ประชาชนยังคงต้องดำเนินตามหลักปฏิบัติต่างๆ ที่ดำเนินอยู่ในขณะนี้อย่างต่อเนื่อง เพื่อควบคุมการแพร่กระจายของเชื้อไวรัส

ญี่ปุ่น นายกรัฐมนตรีของญี่ปุ่น เปิดเผยว่า รัฐบาลเตรียมระงับโครงการส่งเสริมการท่องเที่ยวภายในประเทศหรือโครงการ Go to Travel เนื่องจากพบผู้ติดเชื้อ SARS-CoV-2 จำนวนมาก กระทรวงสาธารณสุขญี่ปุ่น รายงานพบผู้ติดเชื้อ SARS-CoV-2 รายใหม่ 2,560 คน นับเป็นการทำลายสถิติยอดผู้ติดเชื้อรายวัน เป็นวันที่ 4 ติดต่อกัน ส่งผลให้ยอดผู้ติดเชื้อสะสมอยู่ที่ประมาณ 131,000 คน ขณะที่กรุงโตเกียว พบผู้ติดเชื้อรายใหม่ 539 คน มากที่สุดเป็นประวัติการณ์ ส่งผลให้ยอดผู้ติดเชื้อสะสมของกรุงโตเกียว อยู่ที่ประมาณ 37,300 คน และกลายเป็นศูนย์กลางการแพร่ระบาดโรคโควิด 19 ในประเทศ

กระทรวงสาธารณสุข กรมควบคุมโรคสำรวจการรับรู้ทัศนคติและพฤติกรรมสุขภาพของประชาชนเรื่องโรคโควิด 19 วันที่ 7-20 พ.ย.2563 ผู้ตอบแบบสอบถาม 3,140 คน พบว่าประชาชนมีแนวโน้มพฤติกรรมสุขภาพที่ลดลงเช่น ร้อยละ 68.4 มีการสวมหน้ากากอนามัยเมื่อไม่มีอาการป่วย (จากเดิมร้อยละ 96.2 ในช่วงเดือน พ.ค. 63) ร้อยละ 88.6 มีการสวมหน้ากากอนามัยเมื่อมีอาการป่วย (จากเดิมร้อยละ 94.9 ในช่วงที่พบการแพร่ระบาดเป็นวงกว้าง) และร้อยละ 55.3 ยังคงจะสวมหน้ากากต่อเนื่อง นอกจากนี้ ยังพบว่าประชาชนมีความวิตกกังวลเกี่ยวกับสถานการณ์โรคโควิด 19 ลดลงอีกด้วย นอกจากนี้ การรายงานจำนวนผู้ที่ได้รับการตรวจทางห้องปฏิบัติการก็ลดลงเหลือน้อยกว่า 1,000 ราย ต่อวัน จากเดิมที่มีจำนวนผู้ ได้รับการตรวจมากกว่า 2,000 รายต่อวัน ทำให้อาจมีความเสี่ยงต่อการพบโรคในกลุ่มผู้ที่ไม่แสดงอาการ จึงควรมีการ เพิ่มการสุ่มตรวจทางห้องปฏิบัติการ โดยเฉพาะในพื้นที่เสี่ยง

กรมควบคุมโรค รักษาการแทนอธิบดีกรมควบคุมโรค กล่าวถึงกรณีที่มีรายงานพบผู้ติดเชื้อโควิด 19 ในพื้นที่ชายแดนจังหวัดตาก จำนวน 2 เหตุการณ์ ได้มีการดำเนินการสอบสวนโรค และประสานข้อมูลอย่างใกล้ชิด โดยกรณีแรกเป็นชายชาวเมียนมา อายุ 48 ปี ที่เคยอาศัยในพื้นที่พักพิงชั่วคราวผู้หนีภัยจากการสู้รบบ้านอู๋เปี้ยม อ.พบพระ จ.ตาก และออกจากศูนย์ได้ประมาณ 2 ปี ได้ดำเนินการค้นหาผู้สัมผัสใกล้ชิด 12 ราย ไม่พบเชื้อ 9 ราย อีก 3 รายอยู่ระหว่างรอผล ขณะนี้ทุกรายนำไปพักอยู่ที่สถานกักกันโรค ส่วนผลการตรวจในกลุ่มบ้านผู้ป่วย 99 ราย ผลไม่พบเชื้อ 49 ราย รอผล 50 ราย ส่วนกรณีที่ 2 เป็นหญิงไทย อายุ 17 ปี และเข้ารับการตรวจที่โรงพยาบาลเอกชนขณะนี้ถูกส่งตัวรักษาที่โรงพยาบาลแม่สอด และอยู่ระหว่างการสอบสวนโรค เพื่อติดตามผู้สัมผัส

จังหวัดตาก ล็อกดาวนุญพัทพิงชั่วคราวผู้หนีภัยการสู้รบบ้านอู๋เปี้ยม อำเภอบพพระ จังหวัดตาก หลังพบผู้ติดเชื้อ SARS-CoV-2 จำนวน 1 ราย ซึ่งเป็นชายต่างด้าว อายุ 48 ปี เคยอาศัยในพื้นที่พักพิงชั่วคราวผู้หนีภัยจากการสู้รบบ้านอู๋เปี้ยม อ.พบพระ จ.ตาก และออกจากศูนย์ได้ประมาณ 2 ปี ล่าสุดเจ้าหน้าที่ฝ่ายปกครองอำเภอบพพระได้ส่งเจ้าหน้าที่กองร้อยอาสารักษาดินแดนอำเภอบพพระ เข้าวางกำลังทุกช่องทางทั้งประตูเข้าออกภายในพื้นที่พักพิงเพิ่มการตรวจค้นบุคคลเข้าออกพื้นที่พักพิงชั่วคราวฯ อย่างเข้มงวด โดยไม่อนุญาตให้บุคคลภายนอกที่ไม่มีความจำเป็นเข้าออกในพื้นที่อย่างเด็ดขาด ซึ่งมีผู้หนีภัยรวมกันมากกว่า 1 หมื่นคน



ผลงานการคัดกรองผู้ป่วยสงสัยโรคติดเชื้อไวรัสโคโรนา 2019 ในจังหวัดประจวบคีรีขันธ์

1. กิจกรรมการเฝ้าระวัง ค้นหาผู้ป่วยสงสัยโรคติดเชื้อไวรัสโคโรนา 2019 และการทำ Home Quarantine ในพื้นที่

1.1 การเฝ้าระวังในผู้ที่เดินทางมาจากเขตติดโรคและพื้นที่ระบาด ในจังหวัดประจวบคีรีขันธ์

จุดคัดกรองด่านท่าเรือประจวบคีรีขันธ์ วันที่ 19 พฤศจิกายน 2563 เรือ MV. KEN SEI มาจากท่า Fukuyama ประเทศญี่ปุ่น คัดกรองชาวจีน 21 ราย ไม่พบผู้มีอาการ และวันที่ 22 พฤศจิกายน 2563 เรือ MV.ASIAN FLOWER มาจากท่า Fukuyama ประเทศญี่ปุ่น คัดกรองชาวฟิลิปปินส์ 17 ราย ไม่พบผู้มีอาการ สหสมคัดกรองตั้งแต่วันที่ 1 กุมภาพันธ์ - 22 พฤศจิกายน 2563 คัดกรองทั้งหมด 3,173 ราย

จุดคัดกรองด่านพรมแดนสิงขร วันที่ 22 พฤศจิกายน 2563 คัดกรองผู้ขนส่งสินค้า ชาวไทย จำนวน 42 คน ยานพาหนะ จำนวน 22 คัน ไม่พบผู้มีอาการ สหสมคัดกรองตั้งแต่วันที่ 3 กรกฎาคม - 22 พฤศจิกายน 2563 คัดกรองผู้ขนส่งสินค้าทั้งหมด 7,192 ราย ยานพาหนะทั้งหมด 4,990 คัน

การสุ่มตรวจตัวอย่างด้วยวิธี RT-PCR (COVID-19) ชาวเมียนมาที่เดินทางมากับรถขนส่งสินค้าที่เขตรอยต่อไทย-เมียนมา (No man Land) ก่อนถึงช่องทางด่านผ่อนปรนพิเศษด้านสิงขร ตั้งแต่ 12 ตุลาคม 2563

วันที่	จำนวนตรวจ RT-PCR (พม่า)		ผลตรวจ
	ผู้ขนส่งสินค้า	ยานพาหนะ	
12 ต.ค 63 - 17 พ.ย 63	178/766	138/398	ไม่พบเชื้อ
18 พ.ย.63	5/20	4/12	ไม่พบเชื้อ
รวม	183	142	

1.2 การคัดกรองชาวต่างชาติที่ถูกกักที่สำนักงานตรวจคนเข้าเมืองประจวบคีรีขันธ์ (ด่านสิงขร)

มีจำนวนผู้กักกันทั้งหมด 288 ราย ส่งตัวออกจากสถานที่กักกัน จำนวน 269 ราย ชาวปากีสถาน 5 ราย ชาวอินเดีย 2 ราย ชาวเวียดนาม 5 ราย ชาวกัมพูชา 16 ราย ชาวไนจีเรีย 1 ราย ชาวอังกฤษ 1 ราย ชาวลาว 4 ราย ชาวมาเลเซีย 2 ราย ชาวเยอรมัน 2 ราย ชาวบังคลาเทศ 5 ราย ชาวแคนาดา 1 ราย ชาวอิตาลี 1 ราย และชาวเมียนมา 224 ราย

สัญชาติ	ที่ยังกักกัน		หมายเหตุ
	อยู่ระหว่างเฝ้าระวัง	เฝ้าระวังครบ 14 วัน	
ปากีสถาน	0	14	- ผลการวัดอุณหภูมิ 22 พฤศจิกายน 2563 ไม่พบผู้มีอาการไข้
อุยกูร์	0	2	
เมียนมา	3	0	
รวม	3	16	

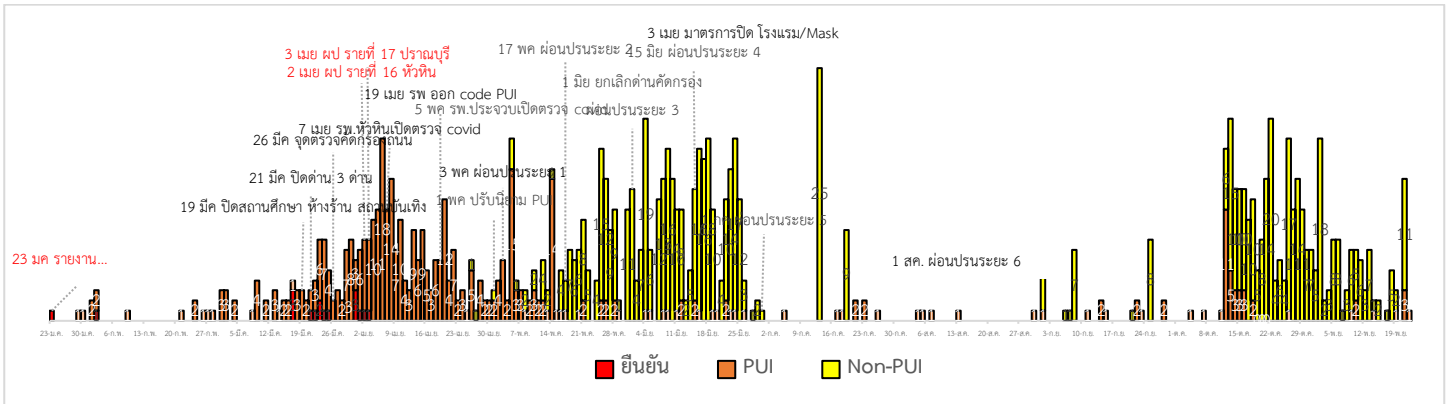
1.3 การตรวจตัวอย่างด้วยวิธี PCR (COVID-19) ชาวต่างด้าวที่ถูกจับกุมกรณีหลบหนีเข้าเมือง และชาวไทยที่ลักลอบข้ามแดนกลับจากประเทศเมียนมา

รวมสะสม กรณีชาวต่างด้าวที่ถูกจับกุมกรณีหลบหนีเข้าเมือง และชาวไทยที่ลักลอบข้ามแดนกลับจากประเทศเมียนมา ตั้งแต่วันที่ 13 กรกฎาคม 2563- 20 พฤศจิกายน 2563 จำนวน 88 ราย ผลไม่พบผู้ติดเชื้อ 88 ราย

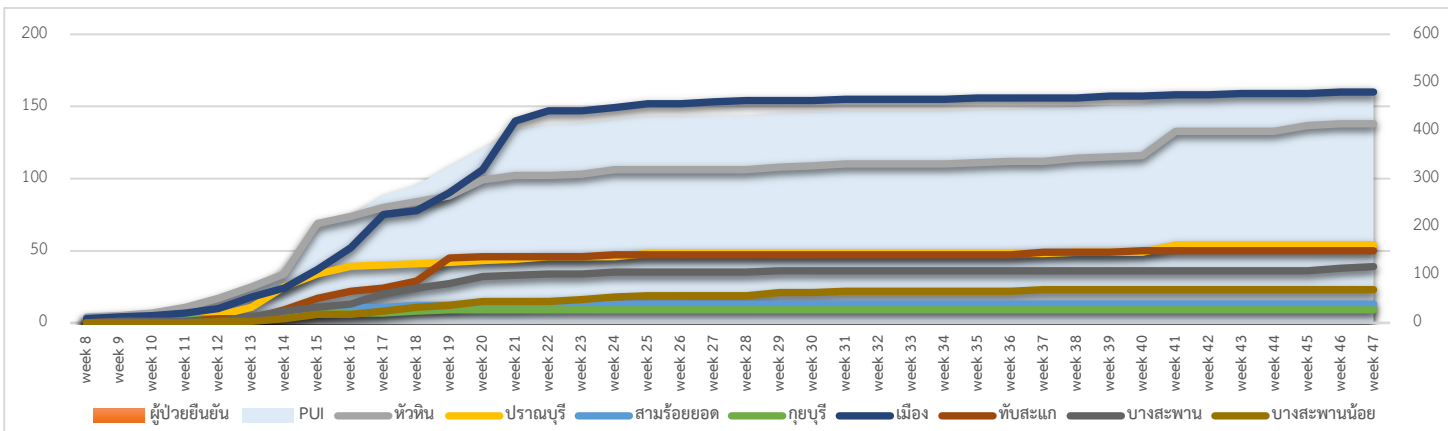
เหตุการณ์	จำนวนตรวจ RT-PCR	ผลตรวจ
13-19 ก.ค. กรณีชาวพม่าลักลอบเข้าเมือง ช่องทางธรรมชาติสิงขร อ.เมือง	34	ไม่พบเชื้อ
1 ก.ย. กรณีชาวโรงเรียนปิดที่ ต.ห้วยสัตว์ใหญ่ อ.หัวหิน ตรวจชาวไทยที่ทำไร่ลักลอบข้ามแดนกลับจากประเทศเมียนมา อ.หัวหิน	5	ไม่พบเชื้อ
6 ก.ย. กรณีนายจ้างส่งส่วยลูกจ้าง ชาวเมียนมาเดินทางกลับจากไปงานศพ อ.มะริด ประเทศเมียนมา อ.ทับสะแก	1	ไม่พบเชื้อ
7 ก.ย. กรณีชาวเมียนมาลักลอบหลบหนีเข้าเมือง ประวัติเดินทางมาจาก จ.สมุทรสาคร ถูกจับกุมของพรมแดนธรรมชาติสิงขร อ.เมือง	1	ไม่พบเชื้อ
8 ก.ย. กรณีชาวบังคลาเทศหลบหนีเข้าเมือง เส้นทางเพชรเกษม เป็นชาวบังคลาเทศ 5 ราย ชาวไทย 2 ราย อ.สามร้อยยอด	7	ไม่พบเชื้อ
21 ก.ย. กรณีชาวไทยเดินทางกลับจากไปทำงานควบคุมงานก่อสร้าง ที่เมืองมูดอง ประเทศเมียนมา อ.สามร้อยยอด	1	ไม่พบเชื้อ
25 ก.ย. กรณีแรงงานชาวเมียนมาหลบหนีเข้าเมือง หางานทำ อ.หัวหิน	8	ไม่พบเชื้อ
13 ต.ค. กรณีรถยนต์ตกร่องกลางถนน พบชาวกัมพูชาเดินทางมาจาก จ.ปัตตานี ไม่มีหลักฐานหนังสือเดินทางและพบสิ่งเสพติด อ.สามร้อยยอด	5	ไม่พบเชื้อ
2 พ.ย. กรณีชาวเมียนมา เดินทางมาจาก อ.ตะนาวศรี จ.มะริด ลักลอบหลบหนีเข้าเมือง ระหว่างตรวจค้นหลบหนีไปได้ 3 ราย แต่จับกุมได้ 7 ราย โดยใช้เส้นทางธรรมชาติ 7 เจ้า ต.อ่างทอง อ.ทับสะแก	7	ไม่พบเชื้อ

6 พ.ย. กรณีชาวกำพูชา จำนวน 3 ราย เดินทางจากประเทศกำพูชา ผ่านทางช่องทางธรรมชาติในจ.สระแก้ว เพื่อไปจ.สุราษฎร์ธานี ถูกจำกุมระหว่างเดินทางบนถนนเพชรเกษม ต.ทองมงคล อ.บางสะพาน	3	ไม่พบเชื้อ
9 พ.ย. ชาวต่างด้าวไม่ทราบสัญชาติ หลบหนีเข้าเมือง บ้านไร่เครา ตำบลสิงขร ต.คลองวาฬ อ.เมือง	1	ไม่พบเชื้อ
13 พ.ย. กรณีชาวเมียนมา เพิ่งเดินทางมาจาก เมืองทวาย ประเทศเมียนมา ทางช่องทางธรรมชาติ อ.เมือง โดยมีสามีไปรับที่ สี่แยกประจวบคีรีขันธ์ และถูกจับกุม ที่ สภ.บางสะพาน อ.บางสะพาน	2	ไม่พบเชื้อ
15 พ.ย. กรณีชาวเมียนมา หลบหนีเข้าเมือง ตำบลสิงขร อ.เมือง	1	ไม่พบเชื้อ
19 พ.ย. กรณีชาวเมียนมา หลบหนีเข้าเมือง อ.เมือง	1	ไม่พบเชื้อ
20 พ.ย. กรณีหน่วยลาดตระเวนก้านัน ผนวก.ในพื้นที่ ม.5 ต.อ่าวน้อย ตรวจพบเมียนมา 11 คน จากขบวนการลักลอบค้าแรงงานเถื่อนนำแรงงานเข้ามาในพื้นที่ เพื่อส่งนายจ้างที่ จ.ภูเก็ต บริเวณช่องทางธรรมชาติช่องตะแบก หมู่ 5 ต.อ่าวน้อย อ.เมือง	11	ไม่พบเชื้อ
รวม 15 เหตุการณ์	88	ไม่พบเชื้อ

2.การติดตามเฝ้าระวัง ผู้ป่วยเข้าเกณฑ์สอบสวน (PUI) ผู้ป่วยยืนยันโรคติดเชื้อไวรัสโคโรนา 2019 จังหวัดประจวบคีรีขันธ์



แนวโน้มผู้ป่วยเข้าเกณฑ์สอบสวน (PUI) และ ผู้ป่วยยืนยันโรคติดเชื้อไวรัสโคโรนา 2019 รายอำเภอ สัปดาห์ละ



Non-PUI (Pneumonia) จำนวน 0 ราย สะสมตรวจ RT-PCR ผู้ป่วย Pneumonia ตั้งแต่ 12 ต.ค.-19 พ.ย.2563

จำนวน 105 ราย ไม่พบเชื้อ 105 ราย

การรับแจ้งผู้ป่วยเฝ้าระวังรายใหม่ ประจำวันที่ 22 พฤศจิกายน 2563 PUI 1 ราย

อำเภอ	รายละเอียด	ผลตรวจ
บางสะพาน PUI 1 ราย	เด็กชาย อายุ 1 เดือน สัญชาติไทย ที่อยู่ บ้านไม่มีเลขที่ ม.5 ต.ช้างแรกร อ.บางสะพานน้อย เริ่มป่วย 15 พ.ย.63 อาการไอ เสมหะ รักษาคลินิกเอกชน ต่อมา 21 พย 63 อาการไม่ดีขึ้น ซึม ไม่มีแรง หายใจเหนื่อยหอบ ตาค้าง มารดาพารักษา รพ.บางสะพาน แพทย์วินิจฉัยแรก รับ viral pneumonia เด็กมีอาการเหนื่อยหอบ อุณหภูมิ 36.7 อาศาเซลเซียส CxR perihilar infiltration แพทย์พิจารณาใส่เครื่องช่วยหายใจ ไม่มีประวัติเสี่ยง COVID-19	ไม่พบเชื้อ

สรุปผู้ป่วยเข้าเกณฑ์สอบสวนโรคติดเชื้อไวรัสโคโรนา 2019 จังหวัดประจวบคีรีขันธ์

ผู้ป่วยเข้าเกณฑ์สอบสวนโรค		ไม่พบเชื้อ	รอผลห้องปฏิบัติการ	รักษาอยู่	ออกจาก รพ.
รายใหม่	สะสม	486	0	0	486
1	486				

สรุปผู้ป่วยยืนยันโรคติดเชื้อไวรัสโคโรนา 2019 จังหวัดประจวบคีรีขันธ์

ผู้ป่วยยืนยันพบเชื้อ		รักษาอยู่	อาการรุนแรง	รักษาหาย/ออกจาก รพ.	เสียชีวิต
รายใหม่	สะสม	0	0	15	2
ไม่พบผู้ติดเชื้อรายใหม่เป็นวันที่ 234	17				

มาตรการภายในจังหวัดประจวบคีรีขันธ์

1. ทุกโรงพยาบาล/โรงพยาบาลส่งเสริมสุขภาพตำบล จัดทำป้ายคัดกรองไว้ที่ OPD/ ER ทั้งในเวลาและนอกเวลา
2. ทุกโรงพยาบาลกำหนดเส้นทางเคลื่อนย้ายผู้ป่วยที่เข้าเกณฑ์สอบสวนโรคและซ้อมการเคลื่อนย้ายผู้ป่วย
3. กำหนดห้องแยกผู้ป่วย (ห้องพิเศษ) และเตรียม Cohort Ward
4. กำหนดทีมงาน/ ฝึกซ้อมการใส่ชุด PPE และการทำลายเชื้อ
 - ทีมแพทย์รักษา - ทีมพยาบาล
 - ทีม Lab - ทีมสอบสวนโรค
 - ทีมทำความสะอาด - ทีม IC ที่คอยกำกับ
5. จัดเตรียมยา เวชภัณฑ์ และทรัพยากร ให้เหมาะสมและเพียงพอ
6. หากพบผู้ที่เข้าเกณฑ์การสอบสวนโรคให้รักษาไว้ที่ รพ.นั้นๆ
7. ถ้าผู้ป่วย มีอาการหนักขึ้น ให้ส่งต่อตามระบบเดิม โดยต้องรับรักษาภายในจังหวัด ถ้าจะออกนอกจังหวัดจะอยู่ในความรับผิดชอบของ เขตสุขภาพที่ 5/ กระทรวงสาธารณสุข
8. สำนักงานสาธารณสุขจังหวัดประจวบคีรีขันธ์ พัฒนาทีม CDCU การใช้ PPE, การทำลายเชื้อ, การสอบสวน, เก็บตัวอย่าง
9. ประชาสัมพันธ์เชิงรุกและการให้ข้อมูลแก่สาธารณะ

- ให้ประชาชนมีการสวมใส่หน้ากากอนามัยชนิดผ้า ในกรณีเข้าไปที่มีคนจำนวนมาก ได้แก่ ตลาด ห้างสรรพสินค้า โรงภาพยนตร์ โรงพยาบาล รถตู้ รถแท็กซี่ เครื่องบิน เป็นต้น
- การกำจัดการกักอนามัย สำหรับประชาชนให้ใส่ในถุงพลาสติกมัดปากถุงให้แน่นแล้วนำไปให้รพ.สต.ในพื้นที่กำจัดที่เตาเผาขยะติดเชื้อ สำหรับหน่วยงาน ให้มีถังขยะติดเชื้อเพื่อทิ้งหน้ากากอนามัยที่ใช้แล้ว
- กินร้อน ช้อนกลาง ใช้ของใช้ส่วนตัว ไม่ใช้ร่วมกับคนอื่น รวมทั้งคนในบ้านด้วยกัน

ทีมตระหนักรู้สถานการณ์สำนักงานสาธารณสุขจังหวัดประจวบคีรีขันธ์