



ศูนย์ปฏิบัติการภาวะฉุกเฉินด้านการแพทย์และสาธารณสุข สำนักงานสาธารณสุขจังหวัดประจวบคีรีขันธ์ กรณี โรคติดเชื้อไวรัสโคโรนา 2019

ฉบับที่ 294 EOC ครั้งที่ 144 วันที่ 24 พฤศจิกายน 2563 เวลา 09.00

สถานการณ์ต่างประเทศ พบผู้ป่วยยืนยัน ใน 218 ประเทศ/

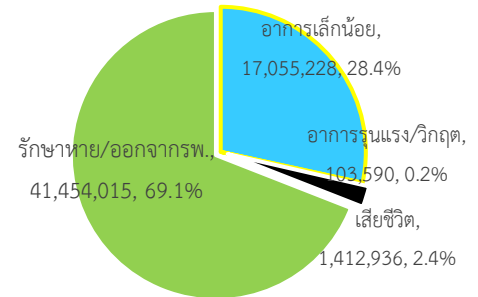
ดินแดน/2 เรือสำราญ ไม่พบประเทศ/ดินแดนที่พบผู้ป่วยใหม่

พบผู้ป่วยทั่วโลก 60,025,769 ราย เสียชีวิต 1,412,936 ราย อัตราป่วยตาย ร้อยละ 2.4

รักษาหาย/ออกจาก รพ. 41,454,015 ราย ร้อยละ 69.1

ผู้ป่วยที่กำลังรักษา อาการเล็กน้อย ร้อยละ 28.4 อาการรุนแรง/วิกฤติ ร้อยละ 0.2

ลำดับประเทศ ที่พบโรคติดเชื้อไวรัสโคโรนา 2019 สูงสุด ดังนี้



ประเทศ/อื่นๆ	รวมป่วย	ป่วยใหม่	รวมเสียชีวิต	%	เสียชีวิตใหม่	รักษาหาย	%	อาการรุนแรง	อัตราป่วย 1M pop	อัตราตาย 1M pop	อัตราตรวจ 1M pop
สหรัฐอเมริกา	12,918,623	138,663	265,594	2.06	1,887	7,605,886	58.9	23,710	38,938	801	554,682
เท็กซัส	1,204,290	11,953	21,388	1.78	165						
แคลิฟอร์เนีย	1,142,547	8,598	18,790	1.64	20						
อินเดีย	9,221,998	44,276	134,743	1.46	489	8,641,404	93.7	8,944	6,657	97	96,495
บราซิล	6,118,708	30,704	170,115	2.78	574	5,445,095	89.0	8,318	28,705	798	102,740
ฝรั่งเศส	2,153,815	9,155	50,237	2.33	592	154,679	7.2	4,289	32,968	769	307,432
รัสเซีย	2,138,828	24,326	37,031	1.73	491	1,634,671	76.4	2,300	14,654	254	502,194
สเปน	1,614,126	7,221	43,668	2.71	537	N/A	N/A	2,853	34,518	934	468,698
สหราชอาณาจักร	1,538,794	11,299	55,838	3.63	608	N/A	N/A	1,487	22,620	821	610,537
อิตาลี	1,455,022	23,232	51,306	3.53	853	605,330	41.6	3,816	24,079	849	343,000
อาร์เจนตินา	1,381,795	7,164	37,432	2.71	310	1,210,634	87.6	4,148	30,463	825	81,853
โคลอมเบีย	1,254,979		35,479	2.83		1,158,897	92.3	2,376	24,560	694	119,041
ประเทศกลุ่ม ASEAN											
อินโดนีเซีย	506,302	4,192	16,111	3.18	109	425,313	84.0		1,843	59	19,735
ฟิลิปปินส์	421,722	1,118	8,185	1.94	12	386,792	91.7	1449	3,828	74	50,423
พม่า	82,236	1731	1,784	2.17	19	60,965	74.1		1,507	33	19,412
สิงคโปร์	58,847	2188	341	0.58	4	44,153	75.0	112	1,809	10	78,679
มาเลเซีย	58,183	18	28	0.05		58,079	99.8	1	9,914	5	757,949
ประเทศไทย	3,922	2	60	1.53		3,772	96.2	1	56	0.9	13,995
เวียดนาม	1,316	4	35	2.66		1,153	87.6		13	0.4	13,712
กัมพูชา	306			0.00		296	96.7		18		13,157
บรูไน	150	1	3	2.00		145	96.7		342	7	172,874
ลาว	39					24			5		10,198

เขตติดโรคติดต่ออันตราย

1. สาธารณรัฐอิตาลี 2. สาธารณรัฐอิสลามอิหร่าน

3. มาเลเซีย 4. ราชอาณาจักรกัมพูชา 5. สาธารณรัฐประชาธิปไตยประชาชนลาว 6. สาธารณรัฐอินโดนีเซีย 7. สาธารณรัฐแห่งสหภาพพม่า

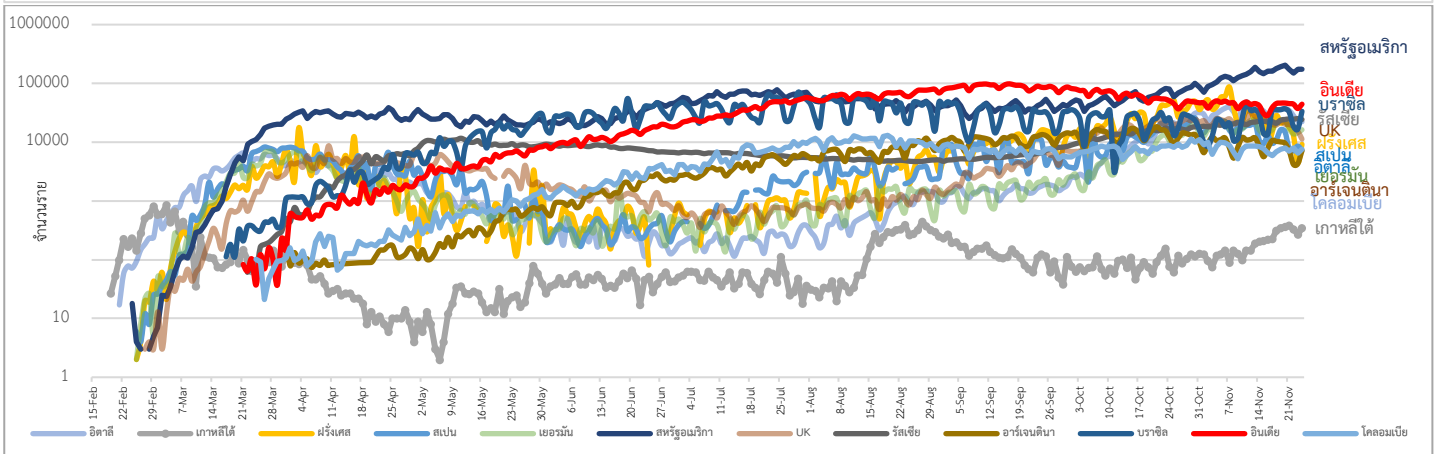
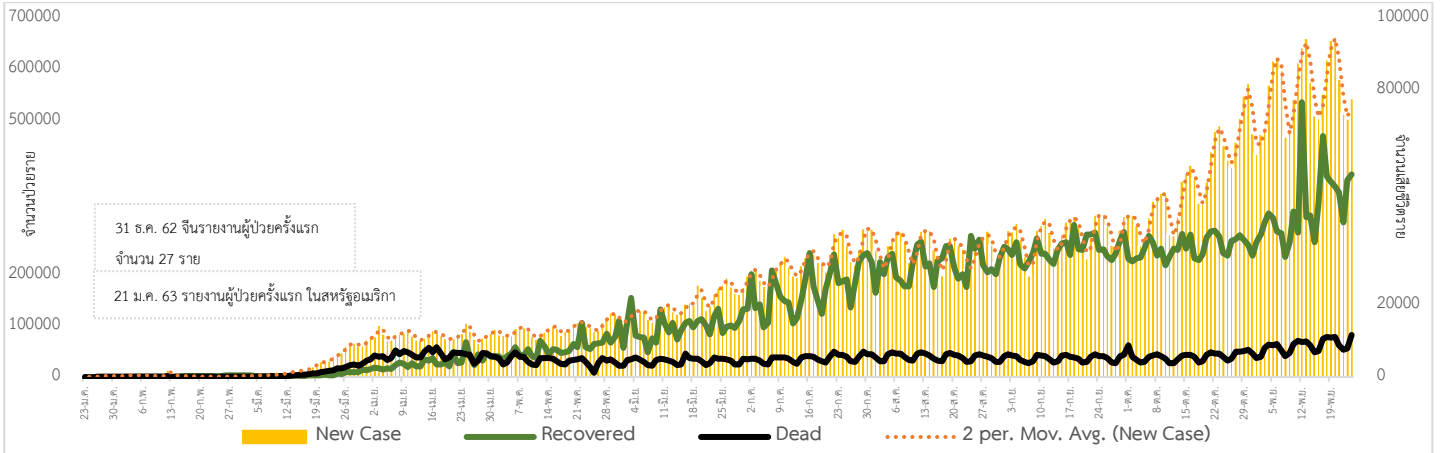
*เขตติดโรคติดต่ออันตราย ฉบับที่ 3 (ประกาศกระทรวงสาธารณสุข เรื่อง ยกเลิกท้องถิ่นนอกราชอาณาจักรที่เป็นเขตติดโรคติดต่ออันตรายกรณีโรคติดเชื้อไวรัสโคโรนา

2019 หรือโรคโควิด 19 (Coronavirus Disease 2019 (COVID-19)) พ.ศ.2563

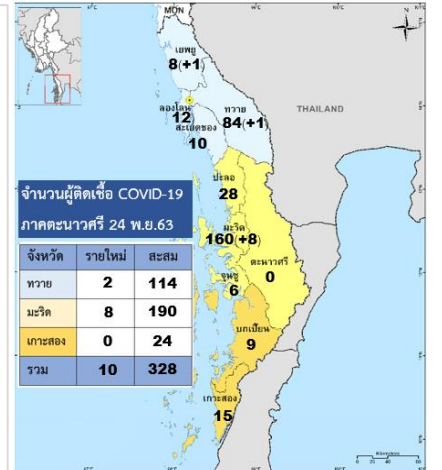
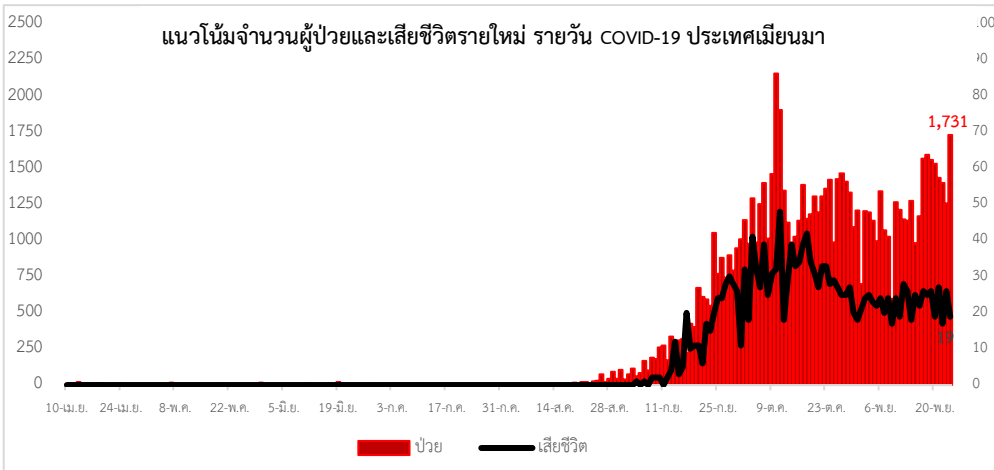
ประกาศยกเลิกสาธารณรัฐเกาหลี (Republic of Korea) และสาธารณรัฐประชาชนจีน (People's Republic of China) รวมถึงเขตบริหารพิเศษมาเก๊า (Macao)

และเขตบริหารพิเศษฮ่องกง (Hong Kong) จากการเป็นท้องถิ่นนอกราชอาณาจักรที่เป็นเขตติดโรคติดต่ออันตราย

แนวโน้มจำนวนผู้ป่วย ผู้รักษาหาย/ออกจากโรงพยาบาลและผู้เสียชีวิต รายใหม่ โรคติดเชื้อไวรัสโคโรนา 2019 ทั่วโลก



Coronavirus Disease 2019 (COVID-19) Surveillance Dashboard (Myanmar)



ประเด็นข่าวที่น่าสนใจ ณ วันที่ 24 พ.ย. 2563

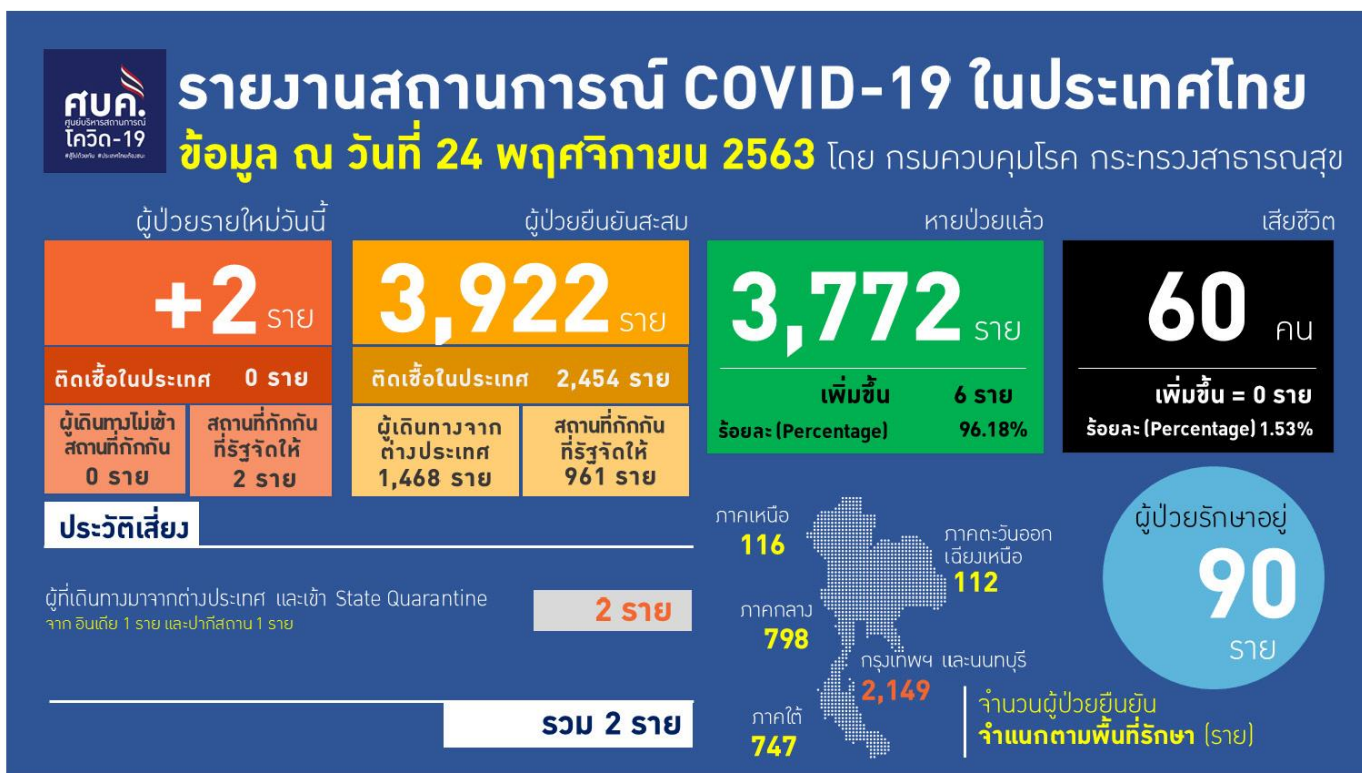
สหพันธรัฐมาเลเซีย รัฐบาลสั่งปิดโรงงานทั้ง 28 แห่ง ซึ่งเป็นของบริษัท ท็อป โกล์ฟ คอร์ปอเรชั่น เป็นผู้ผลิตถุงมือยางรายใหญ่ที่สุดในโลก ตั้งในเมืองกลัง ในรัฐสลังงอร์หลังจากพบพนักงานมากกว่าสองพันคนติดเชื้อไวรัสโคโรนา 2019 ซึ่งการปิดโรงงานดังกล่าวจะทำให้ดำเนินการตรวจหาเชื้อและกักตัวพนักงานของโรงงาน เพื่อควบคุมการแพร่ระบาดของโรค

ประเทศญี่ปุ่น เปิดเผยว่า รัฐบาลเตรียมประกาศระงับแคมเปญการท่องเที่ยว “Go to Travel” ภายในประเทศ 2 เมือง คือ โอซาก้า และซัปโปโร หลังพบผู้ติดเชื้อไวรัสโคโรนา 2019 เพิ่มสูงขึ้นอย่างรวดเร็ว เพื่อเป็นการยับยั้งการแพร่ระบาดเพิ่มของคลัสเตอร์ใหม่ในพื้นที่

ประเทศออสเตรเลีย สายการบินแห่งชาติของออสเตรเลีย เผยว่าในอนาคตเล็งออกกฎสำหรับผู้โดยสารต่างชาติที่จะเดินทางเข้ามาและผู้ที่จะเดินทางออกนอกประเทศ ต้องได้รับการฉีดวัคซีนป้องกันโรคติดเชื้อไวรัสโคโรนา 2019 ก่อนจึงจะได้รับอนุญาตให้ขึ้นเครื่อง เป็นการปรับเปลี่ยนข้อบังคับและเงื่อนไขการเดินทางระหว่างประเทศ เพื่อเป็นการฟื้นฟูเศรษฐกิจและควบคุมการแพร่ระบาด หลังจากธุรกิจการบินได้รับผลกระทบอย่างหนักจากนานาประเทศปิดพรมแดน

ไทย รองนายกรัฐมนตรี และรัฐมนตรีว่าการกระทรวงสาธารณสุข บรรยายในงานสัมมนา “ท่องเที่ยวและสาธารณสุขไทยในอนาคต” โดยกล่าวว่า สำหรับประเด็นการเปิดประเทศ ต้องรับฟังเสียงจากประชาชนเป็นหลัก ซึ่งกระทรวงสาธารณสุขพร้อมสนับสนุนการเปิดประเทศ เนื่องจากมีความพร้อมในทุกด้าน มีประสบการณ์บุคลากรที่มีความเชี่ยวชาญ อุปกรณ์ยา และเวชภัณฑ์มีมาตรการคุมเข้มในผู้ที่เดินทางเข้าประเทศ ซึ่งทุกคนต้องปฏิบัติตามมาตรการ และเข้ารับการกักตัวจะสามารถตรวจจับผู้ติดเชื้อได้อย่างมีประสิทธิภาพและนำเข้าสู่ระบบการรักษา สิ่งสำคัญที่สุดคือระบบบริหารจัดการ ซึ่งกระทรวงสาธารณสุขทำหน้าที่ในการควบคุมโรค ไม่ใช่การทำให้ประเทศปลอดโรค ดังนั้นประเทศไทยจึงมีโอกาสพบผู้ติดเชื้อได้การที่ตัวเลขผู้ติดเชื้อเป็นศูนย์อาจไม่ใช่สิ่งที่ดีที่สุด แต่สิ่งที่จำเป็นที่สุดคือการหาจุดสมดุลให้ทุกคนอยู่ได้บนพื้นฐานความปลอดภัยของคนในประเทศ

สถานการณ์การคัดกรองผู้ป่วยสงสัยโรคติดเชื้อไวรัสโคโรนา 2019 ในประเทศไทย



ผลงานการคัดกรองผู้ป่วยสงสัยโรคติดเชื้อไวรัสโคโรนา 2019 ในจังหวัดประจวบคีรีขันธ์

1.กิจกรรมการเฝ้าระวัง ค้นหาผู้ป่วยสงสัยโรคติดเชื้อไวรัสโคโรนา 2019 และการทำ Home Quarantine ในพื้นที่

1.1 การเฝ้าระวังในผู้ที่เดินทางมาจากเขตติดโรคและพื้นที่ระบาด ในจังหวัดประจวบคีรีขันธ์

จุดคัดกรองด่านท่าเรือประจวบคีรีขันธ์ วันที่ 22 พฤศจิกายน 2563 เรือ MV.ASIAN FLOWER มาจากท่า Fukuyama ประเทศญี่ปุ่น คัดกรองชาวฟิลิปปินส์ 17 ราย ไม่พบผู้มีอาการ สหสมคัดกรองตั้งแต่วันที่ 1 กุมภาพันธ์ – 22 พฤศจิกายน 2563 คัดกรองทั้งหมด 3,173 ราย

จุดคัดกรองด่านพรมแดนสิงขร วันที่ 24 พฤศจิกายน 2563 คัดกรองผู้ขนส่งสินค้า ชาวไทย จำนวน 52 คน ยานพาหนะ จำนวน 27 คัน ไม่พบผู้มีอาการ สหสมคัดกรองตั้งแต่วันที่ 3 กรกฎาคม – 24 พฤศจิกายน 2563 คัดกรองผู้ขนส่งสินค้าทั้งหมด 7,295 ราย ยานพาหนะทั้งหมด 5,040 คัน

การสุ่มตรวจตัวอย่างด้วยวิธี RT-PCR (COVID-19) ชาวเมียนมาที่เดินทางมากับรถขนส่งสินค้าที่เขตรอยต่อไทย-เมียนมา (No man Land) ก่อนถึงช่องทางด่านผ่อนปรนพิเศษด่านสิงขร ตั้งแต่ 12 ตุลาคม 2563

วันที่	จำนวนตรวจ RT-PCR (พม่า)		ผลตรวจ
	ผู้ขนส่งสินค้า	ยานพาหนะ	
12 ต.ค 63 – 23 พ.ย 63	190/814	146/424	ไม่พบเชื้อ
24 พ.ย.63	2/25	1/11	ไม่พบเชื้อ
รวม	192	147	

1.2 การคัดกรองชาวต่างชาติที่ถูกกักที่สำนักงานตรวจคนเข้าเมืองประจวบคีรีขันธ์ (ด่านสิงขร)

มีจำนวนผู้กักกันทั้งหมด 290 ราย ส่งตัวออกจากสถานที่กักกัน จำนวน 269 ราย ชาวปากีสถาน 5 ราย ชาวอินเดีย 2 ราย ชาวเวียดนาม 5 ราย ชาวกัมพูชา 16 ราย ชาวไนจีเรีย 1 ราย ชาวอังกฤษ 1 ราย ชาวลาว 4 ราย ชาวมาเลเซีย 2 ราย ชาวเยอรมัน 2 ราย ชาวบังคลาเทศ 5 ราย ชาวแคนาดา 1 ราย ชาวอิตาลี 1 ราย ชาวอุยกูร์ 1 ราย และชาวเมียนมา 224 ราย

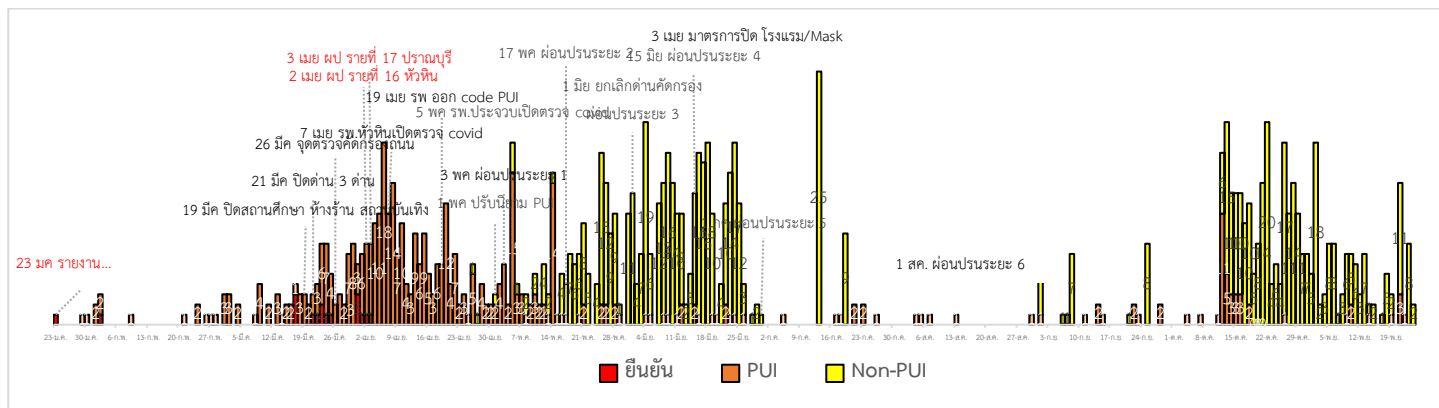
สัญชาติ	ที่ยังกักกัน		หมายเหตุ
	อยู่ระหว่างเฝ้าระวัง	เฝ้าระวังครบ 14 วัน	
ปากีสถาน	0	14	- วันที่ 24 พฤศจิกายน 2563 ส่งตัวออก ตม.จังหวัดกาญจนบุรี ชาวอุยกูร์ 1 ราย รับใหม่ชาวอุยกูร์ 1 ราย กรณีหลบหนี ตม.จังหวัดกาญจนบุรี
อุยกูร์	1	1	
เมียนมา	4	0	- ผลการวัดอุณหภูมิ 24 พฤศจิกายน 2563 ไม่พบผู้มีอาการไข้
รวม	5	15	

1.3 การตรวจตัวอย่างด้วยวิธี PCR (COVID-19) ชาวต่างด้าวที่ถูกจับกุมกรณีหลบหนีเข้าเมือง และชาวไทยที่ลักลอบข้ามแดนกลับจากประเทศเมียนมา

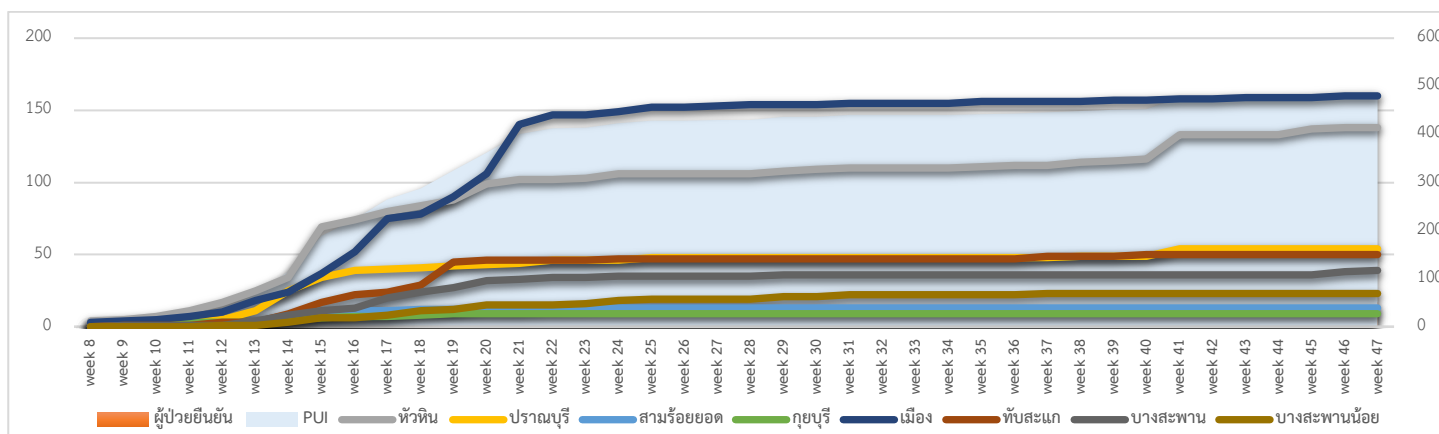
รวมสหสม กรณีชาวต่างด้าวที่ถูกจับกุมกรณีหลบหนีเข้าเมือง และชาวไทยที่ลักลอบข้ามแดนกลับจากประเทศเมียนมา ตั้งแต่วันที่ 13 กรกฎาคม 2563- 20 พฤศจิกายน 2563 จำนวน 88 ราย ผลไม่พบผู้ติดเชื้อ 88 ราย

เหตุการณ์	จำนวนตรวจ RT-PCR	ผลตรวจ
13-19 ก.ค. กรณีชาวพม่าลักลอบเข้าเมือง ช่องทางธรรมชาติสิงขร อ.เมือง	34	ไม่พบเชื้อ
1 ก.ย. กรณีชาวโรงเรียนปิดที่ ต.ห้วยสัตว์ใหญ่ อ.หัวหิน ตรวจชาวไทยที่ทำไร่ ลักลอบข้ามแดนกลับจากประเทศเมียนมา อ.หัวหิน	5	ไม่พบเชื้อ
6 ก.ย. กรณีนายจ้างส่งส่วยลูกจ้าง ชาวเมียนมาเดินทางกลับจากไปงานศพ อ.มะริด ประเทศเมียนมา อ.ทับสะแก	1	ไม่พบเชื้อ
7 ก.ย. กรณีชาวเมียนมาลักลอบหลบหนีเข้าเมือง ประวัติเดินทางมาจาก จ.สมุทรสาคร ถูกจับกุมของพรมแดนธรรมชาติสิงขร อ.เมือง	1	ไม่พบเชื้อ
8 ก.ย. กรณีชาวบังคลาเทศหลบหนีเข้าเมือง เส้นทางเพชรเกษม เป็นชาว บังคลาเทศ 5 ราย ชาวไทย 2 ราย อ.สามร้อยยอด	7	ไม่พบเชื้อ
21 ก.ย. กรณีชาวไทยเดินทางกลับจากไปทำงานควบคุมงานก่อสร้าง ที่เมือง มูดอง ประเทศเมียนมา อ.สามร้อยยอด	1	ไม่พบเชื้อ
25 ก.ย. กรณีแรงงานชาวเมียนมาหลบหนีเข้าเมือง หางานทำ อ.หัวหิน	8	ไม่พบเชื้อ
13 ต.ค. กรณีรถยนต์กึ่งรถกลางถนน พบชาวกัมพูชาเดินทางมาจาก จ.ปัตตานี ไม่มีหลักฐานหนังสือเดินทางและพบสิ่งเสพติด อ.สามร้อยยอด	5	ไม่พบเชื้อ
2 พ.ย. กรณีชาวเมียนมา เดินทางมาจาก อ.ตะนาวศรี จ.มะริด ลักลอบหลบหนี เข้าเมือง ระหว่างตรวจค้นหลบหนีไปได้ 3 ราย แต่จับกุมได้ 7 ราย โดยใช้ เส้นทางธรรมชาติ 7 เจ้า ต.อ่างทอง อ.ทับสะแก	7	ไม่พบเชื้อ
6 พ.ย. กรณีชาวกัมพูชา จำนวน 3 ราย เดินทางจากประเทศกัมพูชา ผ่านทาง ช่องทางธรรมชาติในจ.สระแก้ว เพื่อไปจ.สุราษฎร์ธานี ถูกจำกุมระหว่าง เดินทางบนถนนเพชรเกษม ต.ทองมั่งคล อ.บางสะพาน	3	ไม่พบเชื้อ
9 พ.ย. ชาวต่างด้าวไม่ทราบสัญชาติ หลบหนีเข้าเมือง บ้านไร่เครา ด่านสิงขร ต.คลองวาฬ อ.เมือง	1	ไม่พบเชื้อ
13 พ.ย. กรณีชาวเมียนมา เพิ่งเดินทางมาจาก เมืองทวาย ประเทศเมียนมา ทางช่องทางธรรมชาติ อ.เมือง โดยมีสามีไปรับที่ สี่แยกประจวบคีรีขันธ์ และถูก จับกุม ที่ สภ.บางสะพาน อ.บางสะพาน	2	ไม่พบเชื้อ
15 พ.ย. กรณีชาวเมียนมา หลบหนีเข้าเมือง ด่านสิงขร อ.เมือง	1	ไม่พบเชื้อ
19 พ.ย. กรณีชาวเมียนมา หลบหนีเข้าเมือง อ.เมือง	1	ไม่พบเชื้อ
20 พ.ย. กรณีหน่วยลาดตระเวนก้านัน ผนวบ.ในพื้นที่ ม.5 ต.อ่าวน้อย ตรวจพบ เมียนมา 11 คน จากขบวนการลักลอบค้าแรงงานเถื่อนนำแรงงานเข้ามาใน พื้นที่ เพื่อส่งนายจ้างที่ จ.ภูเก็ต บริเวณช่องทางธรรมชาติช่องตะแบก หมู่ 5 ต.อ่าวน้อย อ.เมือง	11	ไม่พบเชื้อ
รวม 15 เหตุการณ์	88	ไม่พบเชื้อ

2.การติดตามเฝ้าระวัง ผู้ป่วยเข้าเกณฑ์สอบสวน (PUI) ผู้ป่วยยืนยันโรคติดเชื้อไวรัสโคโรนา 2019 จังหวัดประจวบคีรีขันธ์



แนวโน้มผู้ป่วยเข้าเกณฑ์สอบสวน (PUI) และ ผู้ป่วยยืนยันโรคติดเชื้อไวรัสโคโรนา 2019 รายอำเภอ สัสมรายสัปดาห์



Non-PUI (Pneumonia) จำนวน 0 ราย สัสมตรวจ RT-PCR ผู้ป่วย Pneumonia ตั้งแต่ 12 ต.ค.-24 พ.ย.2563

จำนวน 106 ราย ไม่พบเชื้อ 106 ราย

การรับแจ้งผู้ป่วยเฝ้าระวังรายใหม่ วันที่ 24 พฤศจิกายน 2563 PUI 0 ราย Non-PUI (Pneumonia) จำนวน 0 ราย

อำเภอ	รายละเอียด	ผลตรวจ
-	-	-

สรุปผู้ป่วยเข้าเกณฑ์สอบสวนโรคติดเชื้อไวรัสโคโรนา 2019 จังหวัดประจวบคีรีขันธ์

ผู้ป่วยเข้าเกณฑ์สอบสวนโรค		ไม่พบเชื้อ	รอผลห้องปฏิบัติการ	รักษาอยู่	ออกจาก รพ.
รายใหม่	สะสม	486	0	0	486
0	486				

สรุปผู้ป่วยยืนยันโรคติดเชื้อไวรัสโคโรนา 2019 จังหวัดประจวบคีรีขันธ์

ผู้ป่วยยืนยันพบเชื้อ		รักษาอยู่	อาการรุนแรง	รักษาหาย/ออกจาก รพ.	เสียชีวิต
รายใหม่	สะสม	0	0	15	2
ไม่พบผู้ติดเชื้อรายใหม่เป็นวันที่ 236	17				

มาตรการภายในจังหวัดประจวบคีรีขันธ์

1. ทุกโรงพยาบาล/โรงพยาบาลส่งเสริมสุขภาพตำบล จัดทำป้ายคัดกรองไว้ที่ OPD/ ER ทั้งในเวลาและนอกเวลา
2. ทุกโรงพยาบาลกำหนดเส้นทางเคลื่อนย้ายผู้ป่วยที่เข้าเกณฑ์สอบสวนโรคและซุ่มการเคลื่อนย้ายผู้ป่วย
3. กำหนดห้องแยกผู้ป่วย (ห้องพิเศษ) และเตรียม Cohort Ward
4. กำหนดทีมงาน/ ฝึกซ้อมการใส่ชุด PPE และการทำลายเชื้อ
 - ทีมแพทย์รักษา - ทีมพยาบาล
 - ทีม Lab - ทีมสอบสวนโรค
 - ทีมทำความสะอาด - ทีม IC ที่คอยกำกับ
5. จัดเตรียมยา เวชภัณฑ์ และทรัพยากร ให้เหมาะสมและเพียงพอ
6. หากพบผู้เข้าเกณฑ์การสอบสวนโรคให้รักษาไว้ที่ รพ.นั้นๆ
7. ถ้าผู้ป่วย มีอาการหนักขึ้น ให้ส่งต่อตามระบบเดิม โดยต้องรับรักษาภายในจังหวัด ถ้าจะออกนอกจังหวัดจะอยู่ในความรับผิดชอบของ เขตสุขภาพที่ 5/ กระทรวงสาธารณสุข
8. สำนักงานสาธารณสุขจังหวัดประจวบคีรีขันธ์ พัฒนาทีม CDCU การใช้ PPE, การทำลายเชื้อ, การสอบสวน, เก็บตัวอย่าง
9. ประชาสัมพันธ์เชิงรุกและการให้ข้อมูลแก่สาธารณะ
 - ให้ประชาชนมีการสวมใส่หน้ากากอนามัยชนิดผ้า ในกรณีเข้าไปที่ที่มีคนจำนวนมาก ได้แก่ ตลาด ห้างสรรพสินค้า โรงภาพยนตร์ โรงพยาบาล รถตู้ รถแท็กซี่ เครื่องบิน เป็นต้น
 - การกำจัดหน้ากากอนามัย สำหรับประชาชนให้ใส่ในถุงพลาสติกมัดปากถุงให้แน่นแล้วนำไปให้รพ.สต.ในพื้นที่กำจัดที่เตาเผาขยะติดเชื้อ สำหรับหน่วยงาน ให้มีถังขยะติดเชื้อเพื่อทิ้งหน้ากากอนามัยที่ใช้แล้ว
 - กินร้อน ช้อนกลาง ใช้ของใช้ส่วนตัว ไม่ใช้ร่วมกับคนอื่น รวมทั้งคนในบ้านด้วยกัน