



ศูนย์ปฏิบัติการภาวะฉุกเฉินด้านการแพทย์และสาธารณสุข สำนักงานสาธารณสุขจังหวัดประจวบคีรีขันธ์ กรณี โรคติดเชื้อไวรัสโคโรนา 2019

ฉบับที่ 297 EOC ครั้งที่ 144 วันที่ 30 พฤศจิกายน 2563 เวลา 09.00

สถานการณ์ต่างประเทศ พบผู้ป่วยยืนยัน ใน 218 ประเทศ/

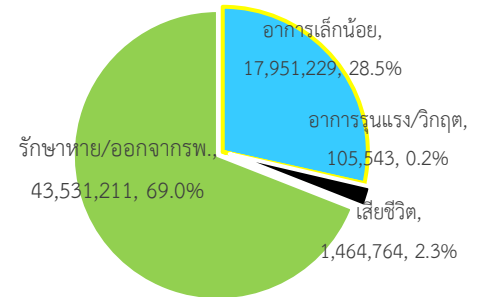
ดินแดน/2 เรือสำราญ ไม่พบประเทศ/ดินแดนที่พบผู้ป่วยใหม่

พบผู้ป่วยทั่วโลก 63,052,747 ราย เสียชีวิต 1,464,764 ราย อัตราป่วยตาย ร้อยละ 2.3

รักษาหาย/ออกจาก รพ. 43,531,211 ราย ร้อยละ 69

ผู้ป่วยที่กำลังรักษา อาการเล็กน้อย ร้อยละ 28.5 อาการรุนแรง/วิกฤติ ร้อยละ 0.2

ลำดับประเทศ ที่พบโรคติดเชื้อไวรัสโคโรนา 2019 สูงสุด ดังนี้



ประเทศ/อื่นๆ	รวมป่วย	ป่วยใหม่	รวมเสียชีวิต	%	เสียชีวิตใหม่	รักษาหาย	%	อาการรุนแรง	อัตราป่วย 1M pop	อัตราตาย 1M pop	อัตราตรวจ 1M pop
สหรัฐอเมริกา	13,747,320	135,104	273,072	1.99	819	8,105,228	59.0	24,822	41,432	823	579,468
เท็กซัส	1,252,361	10,427	21,972	1.75	54						
แคลิฟอร์เนีย	1,216,492	12,849	19,152	1.57	20						
อินเดีย	9,432,039	39,000	137,177	1.45	444	8,846,187	93.8	8,944	6,807	99	100,681
บราซิล	6,314,740	24,468	172,833	2.74	196	5,578,118	88.3	8,318	29,621	811	102,728
รัสเซีย	2,269,316	26,683	39,527	1.74	459	1,761,457	77.6	2,300	15,547	271	520,004
ฝรั่งเศส	2,218,483	9,784	52,325	2.36	198	161,427	7.3	3,756	33,956	801	313,959
สเปน	1,646,192		44,668	2.71		N/A	N/A	2,777	35,203	955	468,695
สหราชอาณาจักร	1,617,327	12,155	58,245	3.60	215	N/A	N/A	1,417	23,772	856	626,246
อิตาลี	1,585,178	20,648	54,904	3.46	541	734,503	46.3	3,753	26,234	909	361,021
อาร์เจนตินา	1,418,807	5,432	38,473	2.71	151	1,249,843	88.1	4,013	31,274	848	85,375
โคลอมเบีย	1,308,376	8,763	36,584	2.80	183	1,204,452	92.1	2,376	25,601	716	125,085
ประเทศกลุ่ม ASEAN											
อินโดนีเซีย	534,266	6,267	16,815	3.15	169	445,793	83.4		1,945	61	20,587
ฟิลิปปินส์	429,864	2,076	8,373	1.95	40	398,624	92.7	1449	3,901	76	52,032
พม่า	89,486	1509	1,918	2.14	31	68,910	77.0		1,640	35	21,038
มาเลเซีย	64,485	1309	357	0.55	3	52,647	81.6	116	1,982	11	81,458
สิงคโปร์	58,213	8	29	0.05		58,124	99.8		9,918	5	757,851
ประเทศไทย	3,977	11	60	1.51		3,800	95.5	1	57	0.9	13,995
เวียดนาม	1,343	2	35	2.61		1,179	87.8		14	0.4	13,710
กัมพูชา	315	7		0.00		301	95.6		19		13,618
บรูไน	150		3	2.00		145	96.7		342	7	172,847
ลาว	39					24			5		10,623

เขตติดโรคติดต่ออันตราย

1. สาธารณรัฐอิตาลี 2. สาธารณรัฐอิสลามอิหร่าน

3. มาเลเซีย 4. ราชอาณาจักรกัมพูชา 5. สาธารณรัฐประชาธิปไตยประชาชนลาว 6. สาธารณรัฐอินโดนีเซีย 7. สาธารณรัฐแห่งสหภาพพม่า

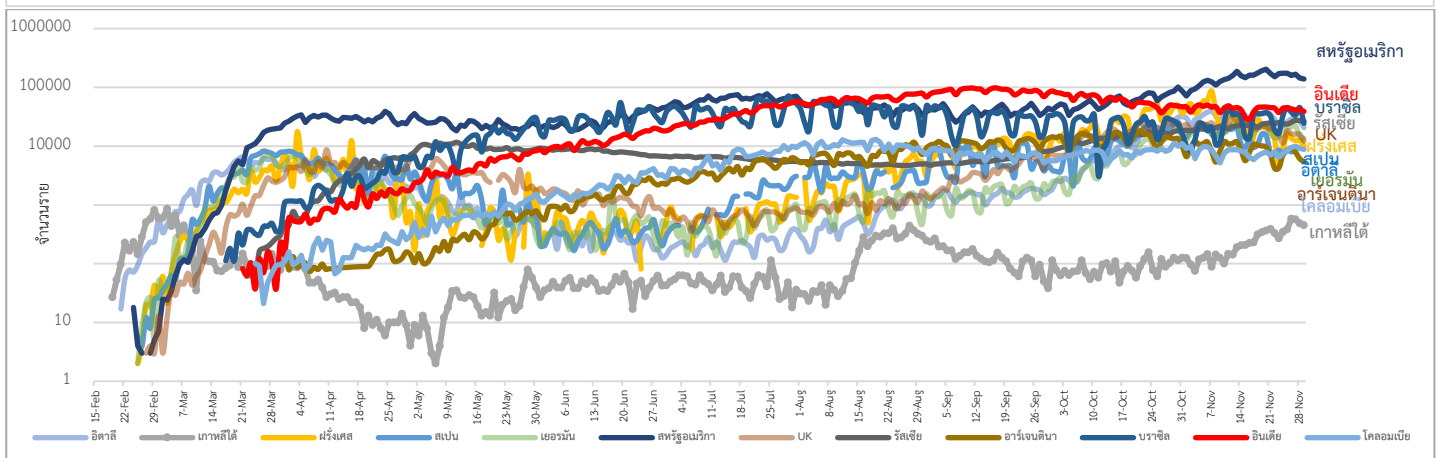
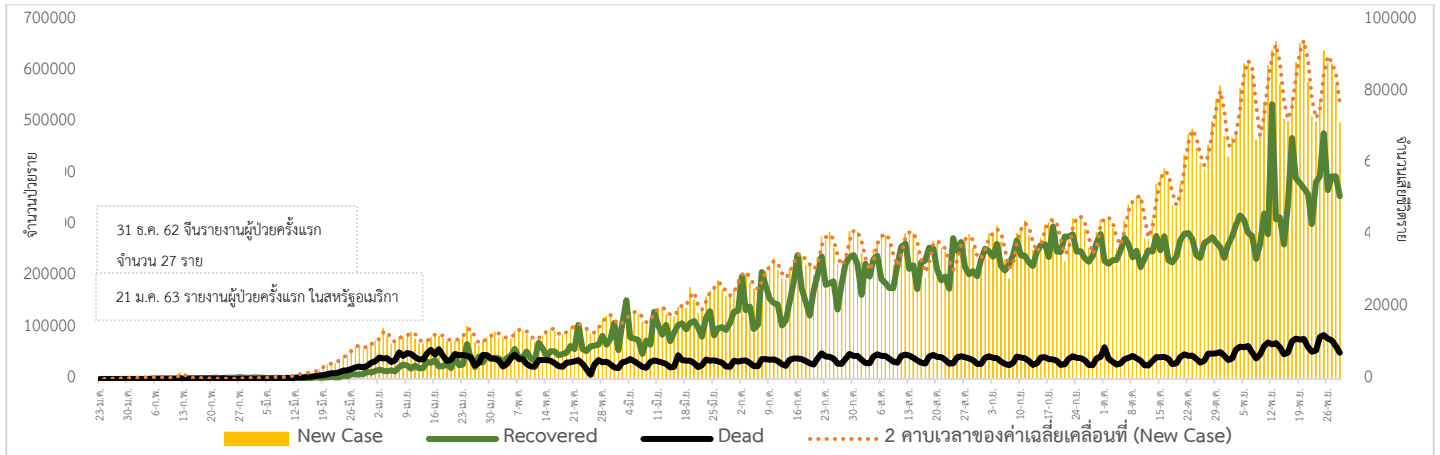
*เขตติดโรคติดต่ออันตราย ฉบับที่ 3 (ประกาศกระทรวงสาธารณสุข เรื่อง ยกเลิกท้องถิ่นนอกราชอาณาจักรที่เป็นเขตติดโรคติดต่ออันตรายกรณีโรคติดเชื้อไวรัสโคโรนา

2019 หรือโรคโควิด 19 (Coronavirus Disease 2019 (COVID-19)) พ.ศ.2563

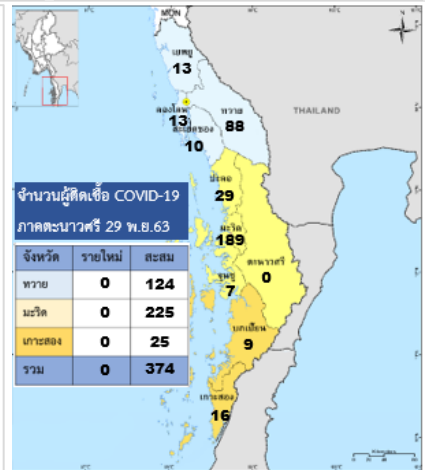
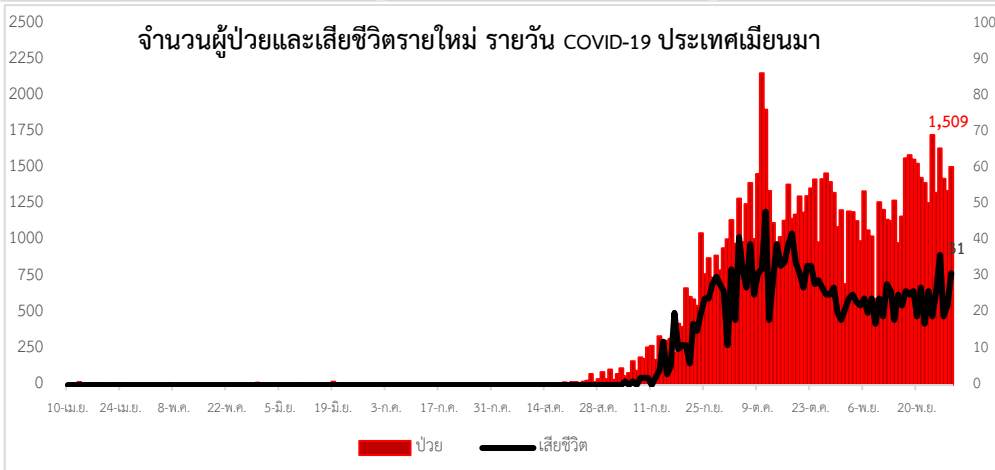
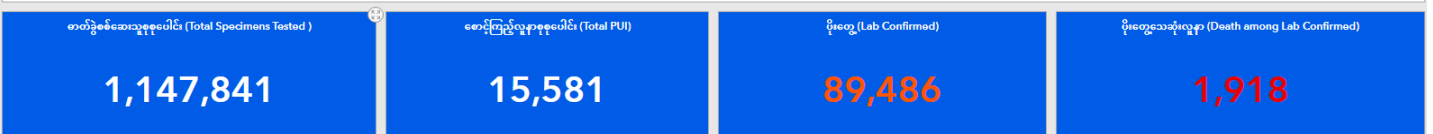
ประกาศยกเลิกสาธารณรัฐเกาหลี (Republic of Korea) และสาธารณรัฐประชาชนจีน (People's Republic of China) รวมถึงเขตบริหารพิเศษมาเก๊า (Macao)

และเขตบริหารพิเศษฮ่องกง (Hong Kong) จากการเป็นท้องถิ่นนอกราชอาณาจักรที่เป็นเขตติดโรคติดต่ออันตราย

แนวโน้มจำนวนผู้ป่วย ผู้รักษาหาย/ออกจากโรงพยาบาลและผู้เสียชีวิต รายใหม่ โรคติดเชื้อไวรัสโคโรนา 2019 ทั่วโลก



Coronavirus Disease 2019 (COVID-19) Surveillance Dashboard (Myanmar)



ประเด็นข่าวที่น่าสนใจ ณ วันที่ 29 พ.ย. 2563

สาธารณรัฐแห่งสหภาพเมียนมา ประกาศขยายเวลามาตรการล๊อคดาวน์ในพื้นที่ 74 เมือง ต่อไปอีกเป็นเวลา 15 วัน จนถึงวันที่ 15 ธันวาคม 2563 ไม่อนุญาตให้ออกจากบ้าน ยกเว้นเหตุผลด้านการทำงานและสุขภาพ และยังคงห้ามการเดินทางระหว่างจังหวัด

สหรัฐอเมริกา รายงานจากเมืองซานฟรานซิสโก รัฐแคลิฟอร์เนีย ประกาศมาตรการเคอร์ฟิวห้ามออกนอกเคสสถานช่วงระหว่างเวลา 22.00 – 05.00 น. ตั้งแต่วันที่ 30 พฤศจิกายน 2563 ถึงวันที่ 21 ธันวาคม 2563

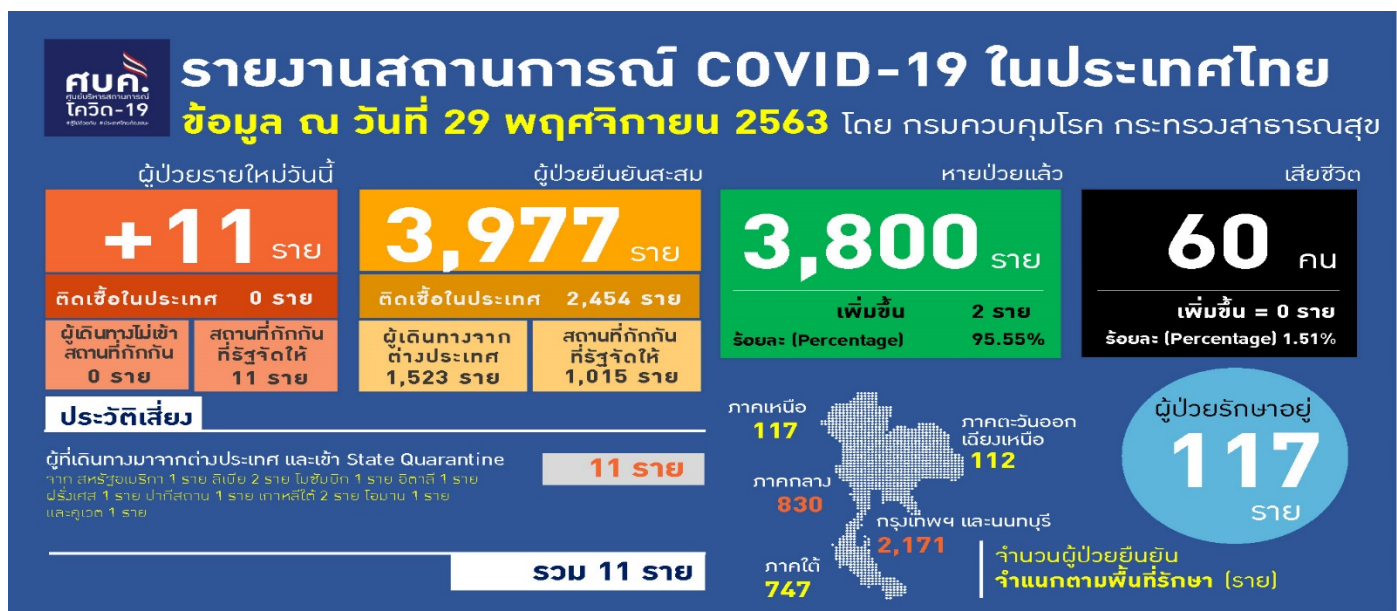
สาธารณรัฐประชาชนจีน คณะกรรมการด้านสาธารณสุขเมืองอู่ฮั่น ตรวจพบเชื้อ SARS-CoV-2 บนเปลือกอาหารแช่แข็ง ในรายการอาหารที่มาจากเนื้อวัวแช่แข็งนำเข้าจากบราซิล และเนื้อปลาแช่แข็งนำเข้าจากเวียดนามหน่วยงานจึงได้ดำเนินการเร่งตรวจผู้สัมผัสอาหาร ผลตรวจทั้งหมดเป็นลบ และไม่อนุญาตให้กระจายอาหารเหล่านี้สู่ตลาด เพื่อป้องกันการแพร่ระบาด

ไทย นายกรัฐมนตรีกำชับผู้ว่าราชการทุกจังหวัด โดยเฉพาะจังหวัดชายแดนไทยติดประเทศเพื่อนบ้าน ไม่ว่าจะเป็น เมียนมา กัมพูชา ลาว มาเลเซีย เพิ่มความเข้มงวดเฝ้าระวังการลักลอบเข้าเมืองผิดกฎหมาย พร้อมบูรณาการทุกภาคส่วนติดตามการลักลอบเข้าเมืองแบบผิดกฎหมายอย่างเร่งด่วน หลังพบว่ามีแรงงานจากประเทศเพื่อนบ้านลักลอบเดินทางเข้ามายังประเทศไทย ก่อให้เกิดความกังวลในความเสี่ยงต่อการแพร่ระบาดของโรคติดเชื้อไวรัสโคโรนา 2019

จังหวัดกำแพงเพชร เทศบาลเมืองกำแพงเพชร สั่งการให้เจ้าหน้าที่จากโรงพยาบาลชุมชนเทศบาลเมืองกำแพงเพชร ออกตรวจสำรวจและคัดกรองแรงงานต่างด้าวในสถานประกอบการในเขตพื้นที่ทั้ง 27 ชุมชน เพื่อการเฝ้าระวังการแพร่ระบาดของโรค อีกทั้งยังเป็นการป้องกันการลักลอบเข้าเมืองโดยผิดกฎหมายของแรงงานต่างด้าว

จังหวัดเชียงใหม่ คณะกรรมการโรคติดต่อจังหวัดเชียงใหม่ นำทีมสอบสวนโรคลงพื้นที่ค้นหาผู้สัมผัส กรณีพบผู้ติดเชื้อเพศหญิง อายุ 29 ปีที่เดินทางมาจากประเทศเพื่อนบ้าน ผ่านทางจังหวัดเชียงใหม่ พบผู้สัมผัส 306 ราย โดยเป็นผู้สัมผัสเสี่ยงสูง 85 ราย ได้รับการตรวจหาเชื้อ SARS-CoV-2 แล้วจำนวน 102 ราย ผลตรวจเป็นลบทั้งหมด ส่วนที่เหลือยังรอผล ทั้งนี้ผู้สัมผัสทุกรายจะต้องกักตัว 14 วัน และสังเกตอาการผิดปกติอย่างใกล้ชิด หากมีอาการผิดปกติจะถูกตรวจหาเชื้อซ้ำและแยกกักในโรงพยาบาล ขณะนี้ทีมสอบสวนยังคงดำเนินการค้นหาผู้สัมผัสเพิ่มเติม และเตรียมความพร้อมทั้งทางด้านการตรวจทางห้องปฏิบัติการและเวชภัณฑ์ต่าง ๆ ให้สามารถรองรับกับสถานการณ์ที่คาดว่าจะเกิดขึ้น

สถานการณ์ผู้ป่วยโรคติดเชื้อไวรัสโคโรนา 2019 ในประเทศไทย



ผลงานการคัดกรองผู้ป่วยสงสัยโรคติดเชื้อไวรัสโคโรนา 2019 ในจังหวัดประจวบคีรีขันธ์

1.กิจกรรมการเฝ้าระวัง ค้นหาผู้ป่วยสงสัยโรคติดเชื้อไวรัสโคโรนา 2019 และการทำ Home Quarantine ในพื้นที่

1.1 การเฝ้าระวังในผู้ที่เดินทางมาจากเขตติดโรคและพื้นที่ระบาด ในจังหวัดประจวบคีรีขันธ์

จุดคัดกรองด่านท่าเรือประจวบคีรีขันธ์ อำเภอบางสะพาน วันที่ 28 พฤศจิกายน 2563 เรือ MT.Gulholmen มาจากท่า Kota Kinabalu ประเทศมาเลเซีย คัดกรองชาวฟิลิปปินส์ 9 ราย ชาวรัสเซีย 11 ราย ชาวยูเครน 1 ราย และชาวลัตเวีย 1 ราย ไม่พบผู้มีอาการ สวมคัดกรองตั้งแต่วันที่ 1 กุมภาพันธ์-28 พฤศจิกายน 2563 คัดกรองทั้งหมด 3,195 ราย

จุดคัดกรองด่านพรมแดนสิงขร อำเภอเมืองฯ วันที่ 29 พฤศจิกายน 2563 คัดกรองผู้ขนส่งสินค้า ชาวไทย จำนวน 38 คน ยานพาหนะ จำนวน 20 คัน ไม่พบผู้มีอาการ สวมคัดกรองตั้งแต่วันที่ 3 กรกฎาคม-29 พฤศจิกายน 2563 คัดกรองผู้ขนส่งสินค้าทั้งหมด 7,533 ราย ยานพาหนะทั้งหมด 5,165 คัน

การสุ่มตรวจตัวอย่างด้วยวิธี RT-PCR (COVID-19) ชาวเมียนมาที่เดินทางมากับรถขนส่งสินค้าที่เขตรอยต่อไทย-เมียนมา (No man Land) ก่อนถึงช่องทางด่านพรมแดนพิเศษด่านสิงขร ตั้งแต่ 12 ตุลาคม 2563

วันที่	จำนวนตรวจ RT-PCR (พม่า)		ผลตรวจ
	ผู้ขนส่งสินค้า	ยานพาหนะ	
12 ต.ค 63 – 27 พ.ย 63	192/839	147/435	ไม่พบเชื้อ
28 พ.ย.63	-	-	
รวม	192	147	

1.2 การคัดกรองชาวต่างชาติที่ถูกกักที่สำนักงานตรวจคนเข้าเมืองประจวบคีรีขันธ์ (ด่านสิงขร)

มีจำนวนผู้กักกันทั้งหมด 302 ราย ส่งตัวออกจากสถานที่กักกัน จำนวน 286 ราย ชาวปากีสถาน 5 ราย ชาวอินเดีย 2 ราย ชาวเวียดนาม 5 ราย ชาวกัมพูชา 16 ราย ชาวไนจีเรีย 1 ราย ชาวอังกฤษ 1 ราย ชาวลาว 4 ราย ชาวมาเลเซีย 2 ราย ชาวเยอรมัน 2 ราย ชาวบังคลาเทศ 5 ราย ชาวแคนาดา 1 ราย ชาวอิตาลี 1 ราย ชาวอุยกูร์ 1 ราย และชาวเมียนมา 240 ราย

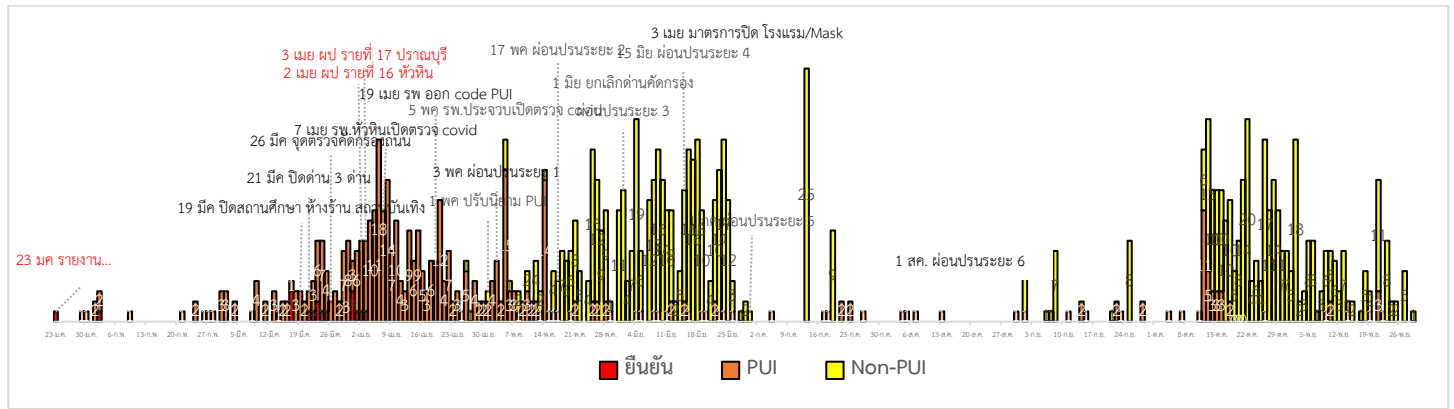
สัญชาติ	ที่ยังกักกัน		หมายเหตุ
	อยู่ระหว่างเฝ้าระวัง	เฝ้าระวังครบ 14 วัน	
ปากีสถาน	0	14	- วันที่ 29 พฤศจิกายน 2563 ส่งตัวออก กก.3บก.สส. สดม.ชาวเมียนมาร์ 16 ราย - ผลการวัดอุณหภูมิ 29 พฤศจิกายน 2563 ไม่พบผู้มีอาการใช้
อุยกูร์	1	1	
รวม	17	15	

1.3 การตรวจตัวอย่างด้วยวิธี PCR (COVID-19) ชาวต่างด้าวที่ถูกจับกุมกรณีหลบหนีเข้าเมือง และชาวไทยที่ลักลอบข้ามแดนกลับจากประเทศเมียนมา

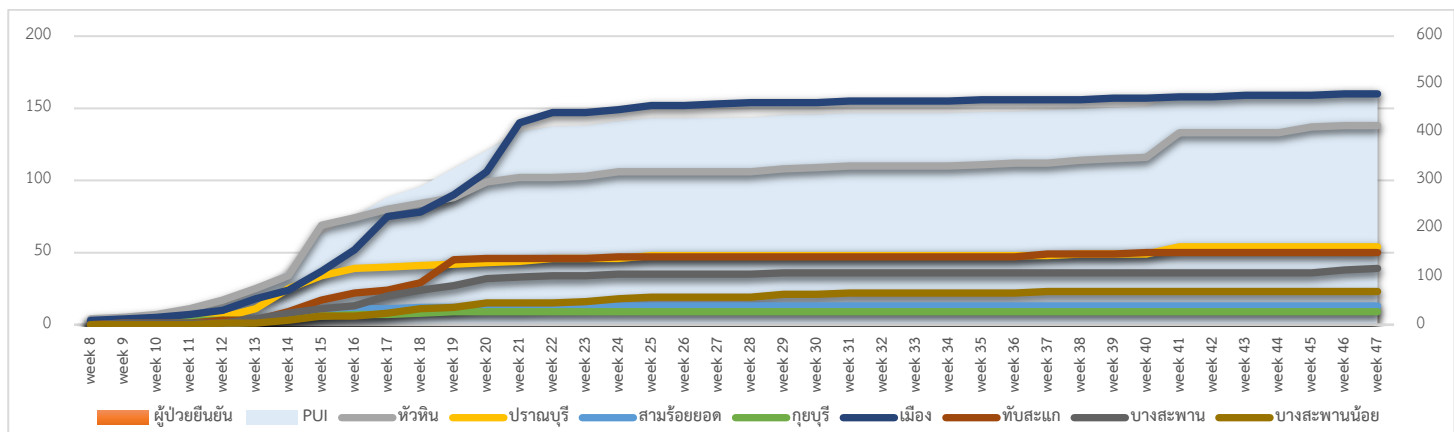
รวมสะสม กรณีชาวต่างด้าวที่ถูกจับกุมกรณีหลบหนีเข้าเมือง และชาวไทยที่ลักลอบข้ามแดนกลับจากประเทศเมียนมา ตั้งแต่วันที่ 13 กรกฎาคม 2563- 27 พฤศจิกายน 2563 จำนวน 90 ราย ผลไม่พบผู้ติดเชื้อ 90 ราย

เหตุการณ์	จำนวนตรวจ RT-PCR	ผลตรวจ
13-19 ก.ค. กรณีชาวพม่าลักลอบเข้าเมือง ช่องทางธรรมชาติสิงขร อ.เมือง	34	ไม่พบเชื้อ
1 ก.ย. กรณีชาวโรงเรียนปิดที่ ต.ห้วยสัตว์ใหญ่ อ.หัวหิน ตรวจชาวไทยที่ทำไร่ ลักลอบข้ามแดนกลับจากประเทศเมียนมา อ.หัวหิน	5	ไม่พบเชื้อ
6 ก.ย. กรณีนายจ้างส่งส่วยลูกจ้าง ชาวเมียนมาเดินทางกลับจากไปงานศพ อ.มะริด ประเทศเมียนมา อ.ทับสะแก	1	ไม่พบเชื้อ
7 ก.ย. กรณีชาวเมียนมาลักลอบหลบหนีเข้าเมือง ประวัติเดินทางมาจาก จ.สมุทรสาคร ถูกจับกุมช่องทางธรรมชาติสิงขร อ.เมือง	1	ไม่พบเชื้อ
8 ก.ย. กรณีชาวบังคลาเทศหลบหนีเข้าเมือง เส้นทางเพชรเกษม เป็นชาว บังคลาเทศ 5 ราย ชาวไทย 2 ราย อ.สามร้อยยอด	7	ไม่พบเชื้อ
21 ก.ย. กรณีชาวไทยเดินทางกลับจากไปทำงานควบคุมงานก่อสร้าง ที่เมือง มูดอง ประเทศเมียนมา อ.สามร้อยยอด	1	ไม่พบเชื้อ
25 ก.ย. กรณีแรงงานชาวเมียนมาหลบหนีเข้าเมือง หางานทำ อ.หัวหิน	8	ไม่พบเชื้อ
13 ต.ค. กรณีรถยนต์บรรทุกกลางถนน พบชาวกัมพูชาเดินทางมาจาก จ.ปัตตานี ไม่มีหลักฐานหนังสือเดินทางและพบสิ่งเสพติด อ.สามร้อยยอด	5	ไม่พบเชื้อ
2 พ.ย. กรณีชาวเมียนมา เดินทางมาจาก อ.ตะนาวศรี จ.มะริด ลักลอบหลบหนี เข้าเมือง ระหว่างตรวจค้นหลบหนีไปได้ 3 ราย แต่จับกุมได้ 7 ราย โดยใช้ เส้นทางธรรมชาติ 7 เจ้า ต.อ่างทอง อ.ทับสะแก	7	ไม่พบเชื้อ
6 พ.ย. กรณีชาวกัมพูชา จำนวน 3 ราย เดินทางจากประเทศกัมพูชา ผ่านทาง ช่องทางธรรมชาติในจ.สระแก้ว เพื่อไปจ.สุราษฎร์ธานี ถูกจำกุมระหว่าง เดินทางบนถนนเพชรเกษม ต.ทองมั่งคด อ.บางสะพาน	3	ไม่พบเชื้อ
9 พ.ย. ชาวต่างด้าวไม่ทราบสัญชาติ หลบหนีเข้าเมือง บ้านไร่เครา ด่านสิงขร ต.คลองวาฬ อ.เมือง	1	ไม่พบเชื้อ
13 พ.ย. กรณีชาวเมียนมา เพิ่งเดินทางมาจาก เมืองทวาย ประเทศเมียนมา ทางช่องทางธรรมชาติ อ.เมือง โดยมีสามีไปรับที่ สี่แยกประจวบคีรีขันธ์ และถูก จับกุม ที่ สภ.บางสะพาน อ.บางสะพาน	2	ไม่พบเชื้อ
15 พ.ย. กรณีชาวเมียนมา หลบหนีเข้าเมือง ด่านสิงขร อ.เมือง	1	ไม่พบเชื้อ
19 พ.ย. กรณีชาวเมียนมา หลบหนีเข้าเมือง อ.เมือง	1	ไม่พบเชื้อ
20 พ.ย. กรณีหน่วยลาดตระเวนก้านัน ผอ.บ.ในพื้นที่ ม.5 ต.อ่าวน้อย ตรวจพบ เมียนมา 11 คน จากขบวนการลักลอบค้าแรงงานเถื่อนนำแรงงานเข้ามาใน พื้นที่ เพื่อส่งนายจ้างที่ จ.ภูเก็ต บริเวณช่องทางธรรมชาติช่องตะแบก หมู่ 5 ต.อ่าวน้อย อ.เมือง	11	ไม่พบเชื้อ
27 พ.ย. กรณีชาวเมียนมา จำนวน 2 คน เดินทางจาก อ.ตะนาวศรี จ.มะริด ลักลอบเข้าไทย โดยใช้เส้นทางธรรมชาติ บ้านเขาปอ ต.อ่างทอง อ.ทับสะแก	2	ไม่พบเชื้อ
รวม 16 เหตุการณ์	90	ไม่พบเชื้อ

2.การติดตามเฝ้าระวัง ผู้ป่วยเข้าเกณฑ์สอบสวน (PUI) ผู้ป่วยยืนยันโรคติดเชื้อไวรัสโคโรนา 2019 จังหวัดประจวบคีรีขันธ์



แนวโน้มผู้ป่วยเข้าเกณฑ์สอบสวน (PUI) และ ผู้ป่วยยืนยันโรคติดเชื้อไวรัสโคโรนา 2019 รายอำเภอ สสสมรายสัปดาห์



Non-PUI (Pneumonia) จำนวน 1 ราย สสสมตรวจ RT-PCR ผู้ป่วย Pneumonia ตั้งแต่ 12 ต.ค.-29 พ.ย.2563

จำนวน 112 ราย ไม่พบเชื้อ 111 ราย รอผล 1 ราย

การรับแจ้งผู้ป่วยเฝ้าระวังรายใหม่ วันที่ 29 พฤศจิกายน 2563 PUI 0 ราย Non-PUI (Pneumonia) จำนวน 1 ราย

อำเภอ	รายละเอียด	ผลตรวจ
หัวหิน	เพศชาย อายุ 1 ปี สัญชาติไทย ที่อยู่ ต.หนองพลับ อ.หัวหิน จ.ประจวบคีรีขันธ์ เริ่มป่วย 26 พ.ย.	รอผล
Non-PUI (Pneumonia)	2563 มีอาการไข้ ไอ มีเสมหะ หายใจลำบาก X-ray : ผล Perihilar Infiltration แพทย์วินิจฉัยเบื้องต้น Pneumonia ปฏิเสธประวัติเสี่ยง COVID-19	
จำนวน 1 ราย		

สรุปผู้ป่วยเข้าเกณฑ์สอบสวนโรคติดเชื้อไวรัสโคโรนา 2019 จังหวัดประจวบคีรีขันธ์

ผู้ป่วยเข้าเกณฑ์สอบสวนโรค		ไม่พบเชื้อ	รอผลห้องปฏิบัติการ	รักษาอยู่	ออกจาก รพ.
รายใหม่	สะสม				
0	486	486	0	0	486

สรุปผู้ป่วยยืนยันโรคติดเชื้อไวรัสโคโรนา 2019 จังหวัดประจวบคีรีขันธ์

ผู้ป่วยยืนยันพบเชื้อ		รักษาอยู่	อาการรุนแรง	รักษาหาย/ออกจาก รพ.	เสียชีวิต
รายใหม่	สะสม				
ไม่พบผู้ติดเชื้อรายใหม่เป็นวันที่ 241	17	0	0	15	2

มาตรการภายในจังหวัดประจวบคีรีขันธ์

1. ทุกโรงพยาบาล/โรงพยาบาลส่งเสริมสุขภาพตำบล จัดทำป้ายคัดกรองไว้ที่ OPD/ ER ทั้งในเวลาและนอกเวลา
2. ทุกโรงพยาบาลกำหนดเส้นทางเคลื่อนย้ายผู้ป่วยที่เข้าเกณฑ์สอบสวนโรคและซ้อมการเคลื่อนย้ายผู้ป่วย
3. กำหนดห้องแยกผู้ป่วย (ห้องพิเศษ) และเตรียม Cohort Ward
4. กำหนดทีมงาน/ ฝึกซ้อมการใส่ชุด PPE และการทำลายเชื้อ
 - ทีมแพทย์รักษา - ทีมพยาบาล
 - ทีม Lab - ทีมสอบสวนโรค
 - ทีมทำความสะอาด - ทีม IC ที่คอยกำกับ
5. จัดเตรียมยา เวชภัณฑ์ และทรัพยากร ให้เหมาะสมและเพียงพอ
6. หากพบผู้ที่เข้าเกณฑ์การสอบสวนโรคให้รักษาไว้ที่ รพ.นั้นๆ
7. ถ้าผู้ป่วย มีอาการหนักขึ้น ให้ส่งต่อตามระบบเดิม โดยต้องรับรักษาภายในจังหวัด ถ้าจะออกนอกจังหวัดจะอยู่ในความรับผิดชอบของ เขตสุขภาพที่ 5/ กระทรวงสาธารณสุข
8. สำนักงานสาธารณสุขจังหวัดประจวบคีรีขันธ์ พัฒนาทีม CDCU การใช้ PPE, การทำลายเชื้อ, การสอบสวน, เก็บตัวอย่าง
9. ประชาสัมพันธ์เชิงรุกและการให้ข้อมูลแก่สาธารณะ
 - ให้ประชาชนมีการสวมใส่หน้ากากอนามัยชนิดผ้า ในกรณีเข้าไปที่ที่มีคนจำนวนมาก ได้แก่ ตลาด ห้างสรรพสินค้า โรงภาพยนตร์ โรงพยาบาล รถตู้ รถแท็กซี่ เครื่องบิน เป็นต้น
 - การกำจัดหน้ากากอนามัย สำหรับประชาชนให้ใส่ในถุงพลาสติกมัดปากถุงให้แน่นแล้วนำไปให้รพ.สต.ในพื้นที่กำจัดที่เตาเผาขยะติดเชื้อ สำหรับหน่วยงาน ให้มีถังขยะติดเชื้อเพื่อทิ้งหน้ากากอนามัยที่ใช้แล้ว
 - กินร้อน ช้อนกลาง ใช้ของใช้ส่วนตัว ไม่ใช้ร่วมกับคนอื่น รวมทั้งคนในบ้านด้วยกัน

ทีมตระหนักรู้สถานการณ์สำนักงานสาธารณสุขจังหวัดประจวบคีรีขันธ์