



# ศูนย์ปฏิบัติการภาวะฉุกเฉินด้านการแพทย์และสาธารณสุข สำนักงานสาธารณสุขจังหวัดประจวบคีรีขันธ์ กรณี โรคติดเชื้อไวรัสโคโรนา 2019

ฉบับที่ 303 EOC ครั้งที่ 145 วันที่ 8 ธันวาคม 2563 เวลา 09.00 น.

สถานการณ์ต่างประเทศ พบผู้ป่วยยืนยัน ใน 218 ประเทศ/

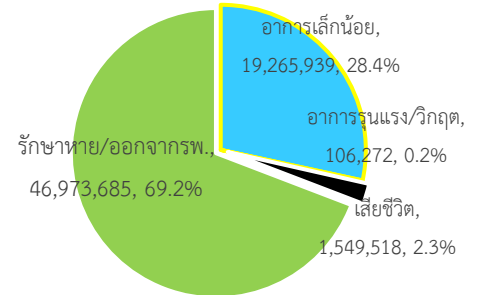
ดินแดน/2 เรือสำราญ ไม่พบประเทศ/ดินแดนที่พบผู้ป่วยใหม่

พบผู้ป่วยทั่วโลก 67,895,414 ราย เสียชีวิต 1,549,518 ราย อัตราป่วยตาย ร้อยละ 2.3

รักษาหาย/ออกจาก รพ. 46,973,685 ราย ร้อยละ 69.2

ผู้ป่วยที่กำลังรักษา อาการเล็กน้อย ร้อยละ 28.4 อาการรุนแรง/วิกฤติ ร้อยละ 0.2

ลำดับประเทศ ที่พบโรคติดเชื้อไวรัสโคโรนา 2019 สูงสุด ดังนี้



ประเทศ/อื่นๆ	รวมป่วย	ป่วยใหม่	รวมเสียชีวิต	%	เสียชีวิตใหม่	รักษาหาย	%	อาการรุนแรง	อัตราป่วย 1M pop	อัตราตาย 1M pop	อัตราตรวจ 1M pop
สหรัฐอเมริกา	15,346,082	175,828	290,330	1.89	1,392	8,964,373	58.4	26,521	46,245	875	630,432
แคลิฟอร์เนีย	1,383,574	14,163	20,001	1.45	64						
เท็กซัส	1,363,343	11,113	23,323	1.71	71						
อินเดีย	9,703,908	27,107	140,994	1.45	404	9,177,645	94.6	8,944	7,002	102	106,639
บราซิล	6,628,065	24,525	177,388	2.68	426	5,801,067	87.5	8,318	31,087	832	120,536
รัสเซีย	2,488,912	28,142	43,597	1.75	456	1,956,588	78.6	2,300	17,052	299	546,034
ฝรั่งเศส	2,295,908	3,411	55,521	2.42	366	170,285	7.4	3,198	35,140	850	323,642
อิตาลี	1,742,557	13,720	60,606	3.48	528	933,132	53.5	3,382	28,839	1,003	384,570
สหราชอาณาจักร	1,737,960	14,718	61,434	3.53	189	N/A	N/A	1,274	25,543	903	673,520
สเปน	1,715,700	6,255	46,646	2.72	132	N/A	N/A	2,371	36,690	998	515,396
อาร์เจนตินา	1,466,309	3,199	39,888	2.72	118	1,300,696	88.7	3,723	32,315	879	90,604
โคลอมเบีย	1,377,100	5,997	37,995	2.76	187	1,267,595	92.0	2,376	26,940	743	132,541
<b>ประเทศกลุ่ม ASEAN</b>											
อินโดนีเซีย	581,550	5,754	17,867	3.07	127	479,202	82.4		2,116	65	22,053
ฟิลิปปินส์	441,399	1,574	8,572	1.94	18	408,702	92.6	1401	4,005	78	54,598
พม่า	100,431	1276	2,132	2.12	22	79,240	78.9		1,840	39	23,966
มาเลเซีย	74,294	1600	384	0.52	2	62,306	83.9	129	2,283	12	86,244
สิงคโปร์	58,273	13	29	0.05		58,168	99.8		9,927	5	793,639
ประเทศไทย	4,107	21	60	1.46		3,868	94.2	1	59	0.9	13,994
เวียดนาม	1,367	1	35	2.56		1,224	89.5		14	0.4	13,708
กัมพูชา	348	2		0.00		306	87.9		21		14,361
บรูไน	151		3	1.99		147	97.4		344	7	177,170
ลาว	41	2				26			6		11,225

**เขตติดโรคติดต่ออันตราย**

1. สาธารณรัฐอิตาลี 2. สาธารณรัฐอิสลามอิหร่าน

3. มาเลเซีย 4. ราชอาณาจักรกัมพูชา 5. สาธารณรัฐประชาธิปไตยประชาชนลาว 6. สาธารณรัฐอินโดนีเซีย 7. สาธารณรัฐแห่งสหภาพพม่า

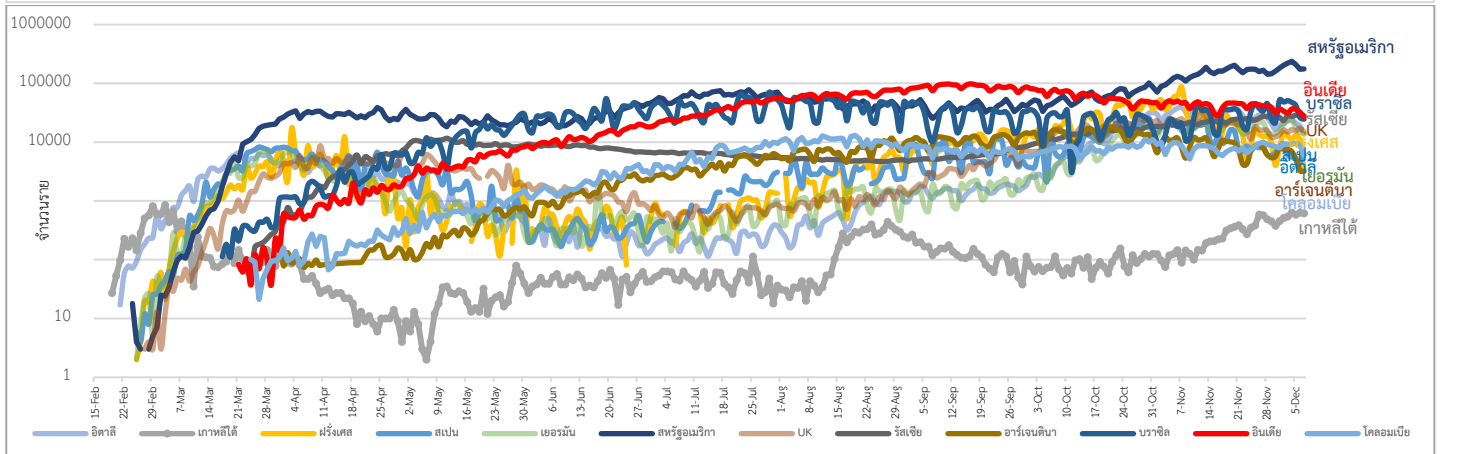
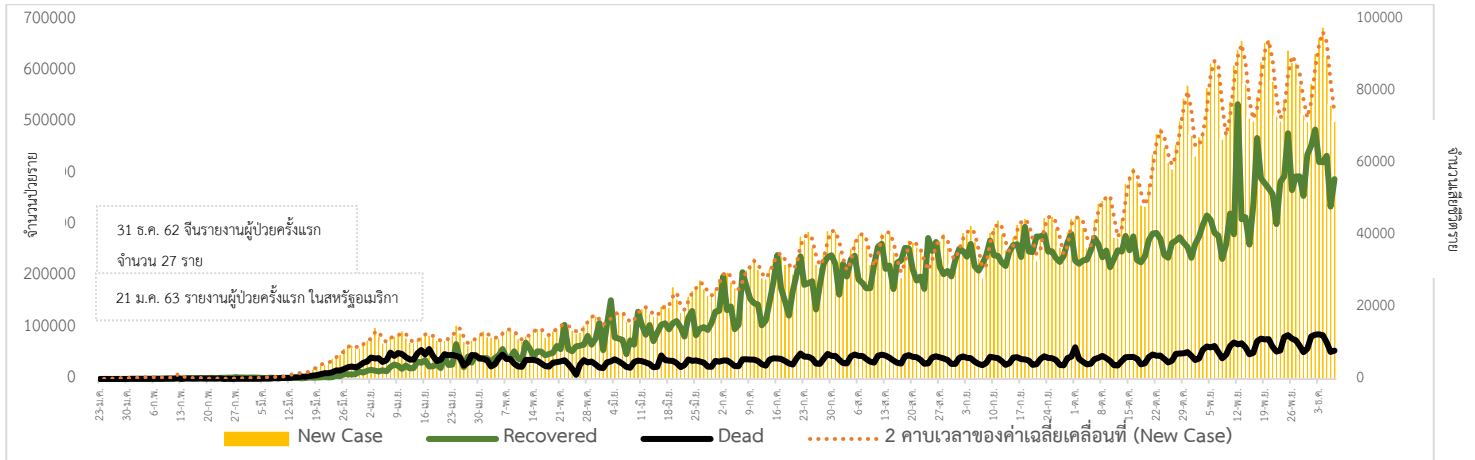
\*เขตติดโรคติดต่ออันตราย ฉบับที่ 3 (ประกาศกระทรวงสาธารณสุข เรื่อง ยกเลิกท้องถิ่นนอกราชอาณาจักรที่เป็นเขตติดโรคติดต่ออันตรายกรณีโรคติดเชื้อไวรัสโคโรนา

2019 หรือโรคโควิด 19 (Coronavirus Disease 2019 (COVID-19)) พ.ศ.2563

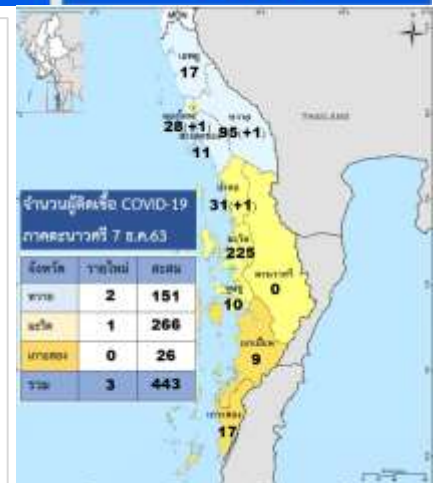
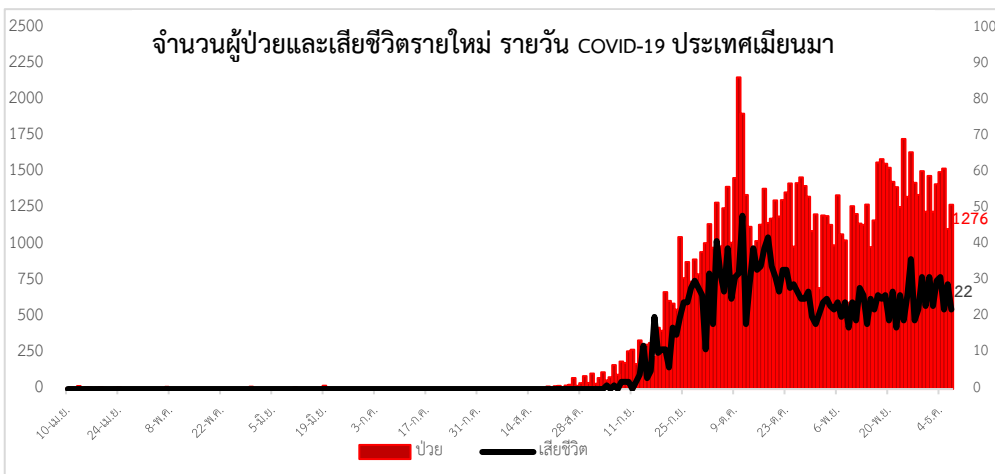
ประกาศยกเลิกสาธารณรัฐเกาหลี (Republic of Korea) และสาธารณรัฐประชาชนจีน (People's Republic of China) รวมถึงเขตบริหารพิเศษมาเก๊า (Macao)

และเขตบริหารพิเศษฮ่องกง (Hong Kong) จากการเป็นท้องถิ่นนอกราชอาณาจักรที่เป็นเขตติดโรคติดต่ออันตราย

แนวโน้มจำนวนผู้ป่วย ผู้รักษาหาย/ออกจากโรงพยาบาลและผู้เสียชีวิต รายใหม่ โรคติดเชื้อไวรัสโคโรนา 2019 ทั่วโลก



**Coronavirus Disease 2019 (COVID-19) Surveillance Dashboard (Myanmar)**



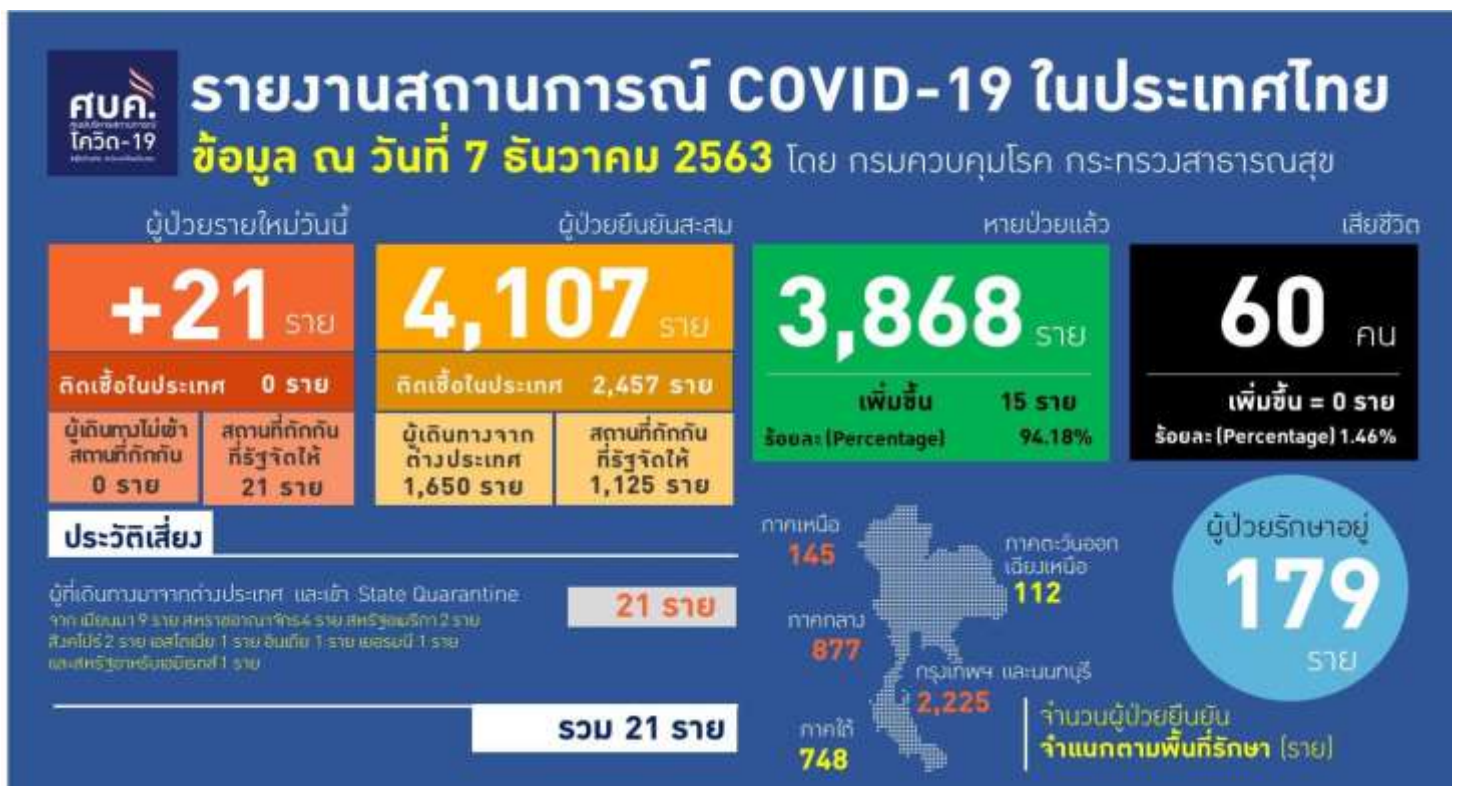
## ประเด็นข่าวที่น่าสนใจ ณ วันที่ 7 ธ.ค. 2563

**เกาหลีใต้** จำนวนผู้ติดเชื้อใหม่รายวันของเกาหลีใต้อยู่เหนือเส้น 600 รายต่อเนื่องกันเป็นวันที่สอง และอยู่ในหลักร้อยต่อเนื่องกันแล้วกว่า 30 วัน ซึ่งเป็นผลมาจากการติดเชื้อเป็นกลุ่มก้อนในกรุงโซลและในจังหวัดคย็องกี รวมถึงผู้ติดเชื้อที่มาจากต่างประเทศ

**ไทย** ศูนย์บริหารสถานการณ์การแพร่ระบาดของโรคติดเชื้อไวรัสโคโรนา 2019 กระทรวงมหาดไทย(ศบค.มท.) เปิดเผยว่า ด้วย พล.อ.ประยุทธ์ จันทร์โอชา นายกรัฐมนตรี มีบัญชาให้ พล.อ.อนุพงษ์ เผ่าจินดา รัฐมนตรีว่าการกระทรวงมหาดไทย แจ้งไปยังผู้ว่าราชการจังหวัดและหน่วยปฏิบัติในพื้นที่ให้เพิ่มความเข้มข้นในการป้องกันการแพร่ระบาดของโรคติดเชื้อไวรัสโคโรนา 2019 จากประเทศเพื่อนบ้าน ดำเนินการ 3 มาตรการ ได้แก่

- 1.ประสานแจ้งหน่วยปฏิบัติในพื้นที่ เช่น ตำรวจภูธร ตำรวจตระเวนชายแดน(ตชด.) ตำรวจตรวจคนเข้าเมือง ทหาร และเจ้าหน้าที่สาธารณสุข บูรณาการสกัดกั้นและติดตามการลักลอบเข้าเมืองที่ไม่ผ่านกระบวนการคัดกรองโรค โดยเฉพาะการลักลอบเข้าประเทศทางช่องทางธรรมชาติ
- 2.แจ้งกำนัน ผู้ใหญ่บ้าน ผู้บริหารองค์กรปกครองส่วนท้องถิ่น และอาสาสมัครในพื้นที่ เผื่อระวังสังเกต และใช้มาตรการทางการข่าวโดยวางข่ายข่าว จัดตั้งแหล่งข่าว และอาจกำหนดให้มีการตั้งด่านคัดกรองโรคสำหรับบุคคลที่เดินทางเข้ามาในพื้นที่ให้สอดคล้องกับมาตรการของกระทรวงสาธารณสุข โดยเฉพาะผู้ที่ลักลอบเข้าเมืองจากประเทศเพื่อนบ้าน โดยหากตรวจพบให้ดำเนินการตามระเบียบกฎหมาย มาตรการของกระทรวงสาธารณสุข และรายงานผู้รับผิดชอบตามกฎหมายคนเข้าเมืองให้ถือปฏิบัติโดยเคร่งครัด
- 3.ชี้แจงทำความเข้าใจกับข้าราชการ บุคลากร และเจ้าหน้าที่ที่เกี่ยวข้อง ห้ามมิให้ปล่อยปละละเลยหรือรู้เห็นเป็นใจในพฤติกรรมที่ไม่ถูกต้อง ไม่สอดคล้องกับนโยบายและมาตรการของศูนย์บริหารสถานการณ์การแพร่ระบาดของโรคติดเชื้อไวรัสโคโรนา 2019 (ศบค.)

สถานการณ์ผู้ป่วยโรคติดเชื้อไวรัสโคโรนา 2019 ในประเทศไทย



ผลงานการคัดกรองผู้ป่วยสงสัยโรคติดเชื้อไวรัสโคโรนา 2019 ในจังหวัดประจวบคีรีขันธ์

1.กิจกรรมการเฝ้าระวัง ค้นหาผู้ป่วยสงสัยโรคติดเชื้อไวรัสโคโรนา 2019 และการทำ Home Quarantine ในพื้นที่

1.1 การเฝ้าระวังในผู้ที่เดินทางมาจากเขตติดโรคและพื้นที่ระบาด ในจังหวัดประจวบคีรีขันธ์

จุดคัดกรองด่านท่าเรือประจวบคีรีขันธ์ สละสมคัดกรองตั้งแต่วันที่ 1 กุมภาพันธ์-7 ธันวาคม 2563 คัดกรองทั้งหมด 3,233 ราย  
จุดคัดกรองด่านพรมแดนสิงขร อำเภอเมืองฯ วันที่ 7 ธันวาคม 2563 คัดกรองผู้ขนส่งสินค้า ชาวไทย จำนวน 67 คน  
ยานพาหนะ จำนวน 29 คัน ไม่พบผู้มีอาการ สละสมคัดกรองตั้งแต่วันที่ 3 กรกฎาคม - 7 ธันวาคม 2563 คัดกรองผู้ขนส่งสินค้า  
ทั้งหมด 8,028 ราย ยานพาหนะทั้งหมด 5,412 คัน

การสุ่มตรวจตัวอย่างด้วยวิธี RT-PCR (COVID-19) ชาวเมียนมาที่เดินทางมากับรถขนส่งสินค้าที่เขตรอยต่อไทย-เมียนมา  
(No man Land) ก่อนถึงช่องทางด่านผ่อนปรนพิเศษด่านสิงขร ตั้งแต่ 12 ตุลาคม 2563

วันที่	จำนวนตรวจ RT-PCR (พม่า)		ผลตรวจ
	ผู้ขนส่งสินค้า	ยานพาหนะ	
12 ต.ค 63 – 3 ธ.ค 63	205/902	156/471	ไม่พบเชื้อ
7 ธ.ค.63	6/18	5/9	รอผล
รวม	211	161	

1.2 การคัดกรองชาวต่างชาติถูกกักที่สำนักงานตรวจคนเข้าเมืองประจวบคีรีขันธ์ (ด่านสิงขร)

มีจำนวนผู้กักกันทั้งหมด 310 ราย ส่งตัวออกจากสถานที่กักกัน จำนวน 286 ราย ชาวปากีสถาน 5 ราย ชาวอินเดีย 2 ราย ชาว  
เวียดนาม 5 ราย ชาวกัมพูชา 16 ราย ชาวไนจีเรีย 1 ราย ชาวอังกฤษ 1 ราย ชาวลาว 4 ราย ชาวมาเลเซีย 2 ราย ชาวเยอรมัน  
2 ราย ชาวบังคลาเทศ 5 ราย ชาวแคนาดา 1 ราย ชาวอิตาลี 1 ราย ชาวอุยกูร์ 1 ราย และชาวเมียนมา 240 ราย

สัญชาติ	ที่ยังกักกัน		หมายเหตุ
	อยู่ระหว่างเฝ้าระวัง	เฝ้าระวังครบ 14 วัน	
ปากีสถาน	0	14	- วันที่ 7 ธันวาคม 2563 รับใหม่ชาวกัมพูชา 1 ราย กรณีช่วยเหลือขออนุญาต สก.สามร้อยยอด ชาวเมียนมา 2 ราย กรณีพีซกระท่อม 1 ราย สก.คลองวาฬ และกรณีพ.ร.บ.ยาเสพติดฯ 1 ราย สก.กุยบุรี - ผลการวัดอุณหภูมิ 7 ธันวาคม 2563 ไม่มีอาการไข้
อุยกูร์	0	2	
ลาว	1	0	
อินเดีย	1	0	
กัมพูชา	1	0	
เมียนมาร์	5	0	
รวม	8	16	

### 1.3 การตรวจตัวอย่างด้วยวิธี PCR (COVID-19) ชาวต่างด้าวที่ถูกจับกุมกรณีหลบหนีเข้าเมือง และชาวไทยที่ลักลอบข้ามแดนกลับจากประเทศเมียนมา

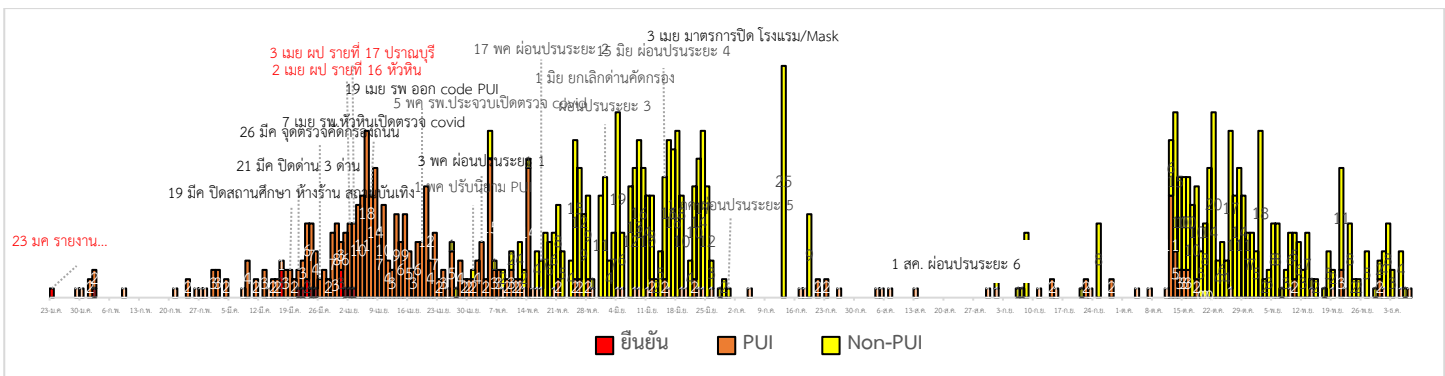
รวมสะสม กรณีชาวต่างด้าวที่ถูกจับกุมกรณีหลบหนีเข้าเมือง และชาวไทยที่ลักลอบข้ามแดนกลับจากประเทศเมียนมา ตั้งแต่ วันที่ 13 กรกฎาคม 2563- 6 ธันวาคม 2563 19 เหตุการณ์ จำนวน 96 ราย ผลไม่พบผู้ติดเชื้อ 96 ราย

เหตุการณ์	จำนวนตรวจ RT-PCR	ผลตรวจ
13-19 ก.ค. กรณีชาวพม่าลักลอบเข้าเมือง ช่องทางธรรมชาติสิงขร อ.เมือง	34	ไม่พบเชื้อ
1 ก.ย. กรณีเข้าโรงเรียนปิดที่ ต.ห้วยสัตว์ใหญ่ อ.หัวหิน ตรวจชาวไทยที่ทำการลักลอบข้ามแดนกลับจากประเทศเมียนมา อ.หัวหิน	5	ไม่พบเชื้อ
6 ก.ย. กรณีนายจ้างส่งส่วยลูกจ้าง ชาวเมียนมาเดินทางกลับจากไปงานศพ อ.มะริด ประเทศเมียนมา อ.ทับสะแก	1	ไม่พบเชื้อ
7 ก.ย. กรณีชาวเมียนมาลักลอบหลบหนีเข้าเมือง ประวัติเดินทางมาจาก จ.สมุทรสาคร ถูกจับกุมของพรมแดนธรรมชาติสิงขร อ.เมือง	1	ไม่พบเชื้อ
8 ก.ย. กรณีชาวบังกลาเทศหลบหนีเข้าเมือง เส้นทางเพชรเกษม เป็นชาวบังกลาเทศ 5 ราย ชาวไทย 2 ราย อ.สามร้อยยอด	7	ไม่พบเชื้อ
21 ก.ย. กรณีชาวไทยเดินทางกลับจากไปทำงานควบคุมงานก่อสร้าง ที่เมืองมูดอง ประเทศเมียนมา อ.สามร้อยยอด	1	ไม่พบเชื้อ
25 ก.ย. กรณีแรงงานชาวเมียนมาหลบหนีเข้าเมือง หางานทำ อ.หัวหิน	8	ไม่พบเชื้อ
13 ต.ค. กรณีรถยนต์บรรทุกกลางถนน พบชาวกัมพูชาเดินทางมาจาก จ.ปัตตานี ไม่มีหลักฐานหนังสือเดินทางและพบสิ่งเสพติด อ.สามร้อยยอด	5	ไม่พบเชื้อ
2 พ.ย. กรณีชาวเมียนมา เดินทางมาจาก อ.ตะนาวศรี จ.มะริด ลักลอบหลบหนีเข้าเมือง ระหว่างตรวจค้นหลบหนีไปได้ 3 ราย แต่จับกุมได้ 7 ราย โดยใช้เส้นทางธรรมชาติ 7 เจ้า ต.อ่างทอง อ.ทับสะแก	7	ไม่พบเชื้อ
6 พ.ย. กรณีชาวกัมพูชา จำนวน 3 ราย เดินทางจากประเทศกัมพูชา ผ่านทางช่องทางธรรมชาติในจ. สระแก้ว เพื่อไปจ.สุราษฎร์ธานี ถูกจำกุมระหว่างเดินทางบนถนนเพชรเกษม ต.ทองมั่งคด อ.บางสะพาน	3	ไม่พบเชื้อ
9 พ.ย. ชาวต่างด้าวไม่ทราบสัญชาติ หลบหนีเข้าเมือง บ้านไร่เครา ด่านสิงขร ต.คลองวาฬ อ.เมือง	1	ไม่พบเชื้อ
13 พ.ย. กรณีชาวเมียนมา เพิ่งเดินทางมาจาก เมืองทวาย ประเทศเมียนมา ทางช่องทางธรรมชาติ อ.เมือง โดยมีสามีไปรับที่ สี่แยกประจวบคีรีขันธ์ และถูกจับกุม ที่ สภ.บางสะพาน อ.บางสะพาน	2	ไม่พบเชื้อ
15 พ.ย. กรณีชาวเมียนมา หลบหนีเข้าเมือง ด่านสิงขร อ.เมือง	1	ไม่พบเชื้อ
19 พ.ย. กรณีชาวเมียนมา หลบหนีเข้าเมือง อ.เมือง	1	ไม่พบเชื้อ
20 พ.ย. กรณีหน่วยลาดตระเวนก้านัน ผญบ.ในพื้นที่ ม.5 ต.อ่าวน้อย ตรวจพบเมียนมา 11 คน จากการลักลอบค้าแรงงานเถื่อนนำแรงงานเข้ามาในพื้นที่ เพื่อส่งนายจ้างที่ จ.ภูเก็ต ช่องทางธรรมชาติช่องตะแบก ต.อ่าวน้อย อ.เมือง	11	ไม่พบเชื้อ

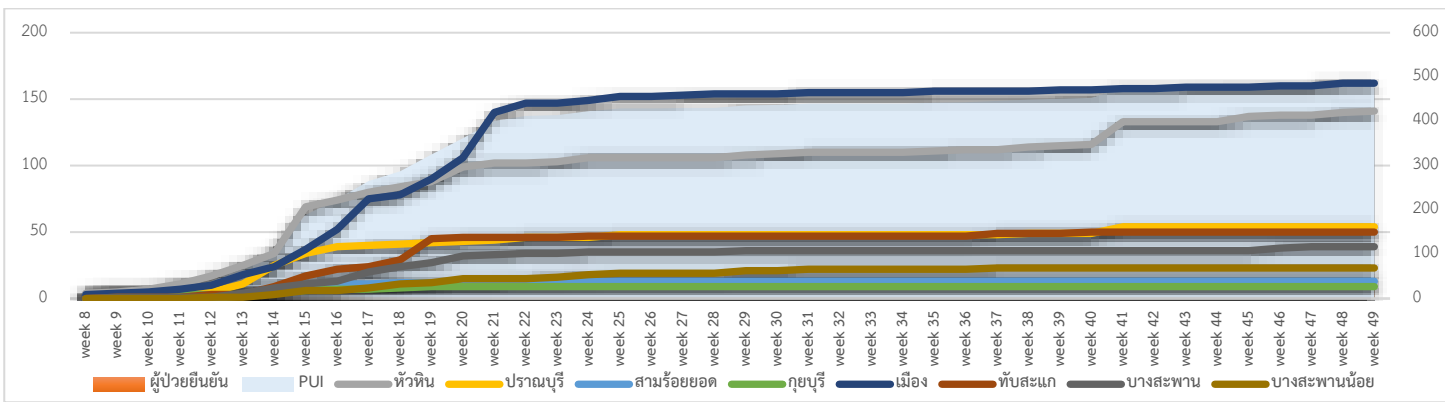


27 พ.ย. กรณีชาวเมียนมา จำนวน 2 คน เดินทางจาก อ.ตะนาวศรี จ.มะริด ลักลอบเข้าไทย โดยใช้เส้นทางธรรมชาติ บ้านเขาปอ ต.อ่างทอง อ.ทับสะแก	2	ไม่พบเชื้อ
30 พ.ย. เพศชายสัญชาติไทย เดินทางกลับจากทำไร่ในเมือง มุดอง ช่องทางด่านสิงขร อ.เมือง	1	ไม่พบเชื้อ
2 ธ.ค. กรณีเด็กชายชาวเมียนมา อายุ 8 ปี ประวัติ 1-2 เดือนที่ผ่านมา เดินทางจากเมียนมาทางช่องทางธรรมชาติ อาศัยอยู่ที่ จ.สมุทรสาคร ต่อมาเดินทางมากรุงเทพฯ เพื่อมาหาพ่อกับแม่ ต.กำเนิดนพคุณ อ.บางสะพาน	1	ไม่พบเชื้อ
6 ธ.ค. กรณีชาวเมียนมา จากเมืองตะนาวศรี และ เมาะลำไย หลบหนีเข้าเมืองช่องทางธรรมชาติ บ้านหุบผึ่ง ต.ห้วยทราย อ.เมือง จ.ประจวบฯ ชาย 3 คน หญิง 1 คน และเด็กผู้ชาย 1 คน	4	ไม่พบเชื้อ

2.การติดตามเฝ้าระวัง ผู้ป่วยเข้าเกณฑ์สอบสวน (PUI) ผู้ป่วยยืนยันโรคติดเชื้อไวรัสโคโรนา 2019 จังหวัดประจวบคีรีขันธ์



แนวโน้มผู้ป่วยเข้าเกณฑ์สอบสวน (PUI) และ ผู้ป่วยยืนยันโรคติดเชื้อไวรัสโคโรนา 2019 รายอำเภอ สัปดาห์ที่ 8-49



Non-PUI (Pneumonia) จำนวน 0 ราย สะสมตรวจ RT-PCR ผู้ป่วย Pneumonia ตั้งแต่ 12 ต.ค.-7 ธ.ค.2563 จำนวน 118 ราย ไม่พบเชื้อ 117 ราย รอผล 1 ราย

การรับแจ้งผู้ป่วยเฝ้าระวังรายใหม่ วันที่ 7 ธันวาคม 2563 PUI จำนวน 1 ราย NON PUI จำนวน 0 ราย

อำเภอ	รายละเอียด	ผลตรวจ
หัวหิน	เพศหญิง สัญชาติไทย อายุ 32 ปี อาชีพข้าราชการทหาร ที่อยู่ บ้านเลขที่ 51/1 ต.หนองแก อ.หัวหิน จ.ประจวบคีรีขันธ์ เริ่มป่วย 5 ธ.ค.63 วันที่ 6 ธ.ค.63 เข้ารับการรักษาที่รพ.กรุงเทพหัวหิน ไม่มีไข้ มีอาการไอ ผล X-RAY ปอด No active chest วินิจฉัย Acute pharyngitis ประวัติการเดินทาง 29 พ.ย.63 เดินทางโดยรถยนต์ส่วนบุคคลไปร่วมงานศพที่จังหวัดเชียงราย ทราบข่าวมีผู้ติดเชื้อที่จังหวัดเชียงราย จึงเปลี่ยนไปพักที่จังหวัดน่าน 30 พ.ย.63 เดินทางกลับที่พัก อ.หัวหิน จ.ประจวบคีรีขันธ์	รอผล
PUI 1 ราย		

สรุปผู้ป่วยเข้าเกณฑ์สอบสวนโรคติดเชื้อไวรัสโคโรนา 2019 จังหวัดประจวบคีรีขันธ์

ผู้ป่วยเข้าเกณฑ์สอบสวนโรค		ไม่พบเชื้อใหม่	รอผลห้องปฏิบัติการ	รักษาอยู่	ออกจาก รพ.
รายใหม่	สะสม	490	1	1	490
1	491				

สรุปผู้ป่วยยืนยันโรคติดเชื้อไวรัสโคโรนา 2019 จังหวัดประจวบคีรีขันธ์

ผู้ป่วยยืนยันพบเชื้อ		รักษาอยู่	อาการรุนแรง	รักษาหาย/ออกจาก รพ.	เสียชีวิต
รายใหม่	สะสม	0	0	15	2
ไม่พบผู้ติดเชื้อรายใหม่เป็นวันที่ 249	17				

มาตรการภายในจังหวัดประจวบคีรีขันธ์

1. ทุกโรงพยาบาล/โรงพยาบาลส่งเสริมสุขภาพตำบล จัดทำป้ายคัดกรองไว้ที่ OPD/ ER ทั้งในเวลาและนอกเวลา
2. ทุกโรงพยาบาลกำหนดเส้นทางเคลื่อนย้ายผู้ป่วยที่เข้าเกณฑ์สอบสวนโรคและซ้อมการเคลื่อนย้ายผู้ป่วย
3. กำหนดห้องแยกผู้ป่วย (ห้องพิเศษ) และเตรียม Cohort Ward
4. กำหนดทีมงาน/ ฝึกซ้อมการใส่ชุด PPE และการทำลายเชื้อ
  - ทีมแพทย์รักษา           - ทีมพยาบาล
  - ทีม Lab                       - ทีมสอบสวนโรค
  - ทีมทำความสะอาด       - ทีม IC ที่คอยกำกับ
5. จัดเตรียมยา เวชภัณฑ์ และทรัพยากร ให้เหมาะสมและเพียงพอ
6. หากพบผู้ที่เข้าเกณฑ์การสอบสวนโรคให้รักษาไว้ที่ รพ.นั้นๆ
7. ถ้าผู้ป่วย มีอาการหนักขึ้น ให้ส่งต่อตามระบบเดิม โดยต้องรับรักษาภายในจังหวัด ถ้าจะออกนอกจังหวัดจะอยู่ในความรับผิดชอบของ เขตสุขภาพที่ 5/ กระทรวงสาธารณสุข
8. สำนักงานสาธารณสุขจังหวัดประจวบคีรีขันธ์ พัฒนาทีม CDCU การใช้ PPE, การทำลายเชื้อ, การสอบสวน, เก็บตัวอย่าง
9. ประชาสัมพันธ์เชิงรุกและการให้ข้อมูลแก่สาธารณะ
  - ให้ประชาชนมีการสวมใส่หน้ากากอนามัยชนิดผ้า ในกรณีเข้าไปที่มีคนจำนวนมาก ได้แก่ ตลาด ห้างสรรพสินค้า โรงภาพยนตร์ โรงพยาบาล รถตู้ รถแท็กซี่ เครื่องบิน เป็นต้น
  - การกำจัดหน้ากากอนามัย สำหรับประชาชนให้ใส่ในถุงพลาสติกมัดปากถุงให้แน่นแล้วนำไปให้รพ.สต.ในพื้นที่กำจัดที่เตาเผาขยะติดเชื้อ สำหรับหน่วยงาน ให้มีถังขยะติดเชื้อเพื่อทิ้งหน้ากากอนามัยที่ใช้แล้ว
  - กินร้อน ช้อนกลาง ใช้ของใช้ส่วนตัว ไม่ใช้ร่วมกับคนอื่น รวมทั้งคนในบ้านด้วยกัน

ทีมตระหนักรู้สถานการณ์สำนักงานสาธารณสุขจังหวัดประจวบคีรีขันธ์