



ศูนย์ปฏิบัติการภาวะฉุกเฉินด้านการแพทย์และสาธารณสุข สำนักงานสาธารณสุขจังหวัดประจวบคีรีขันธ์ กรณี โรคติดเชื้อไวรัสโคโรนา 2019

ฉบับที่ 304 EOC ครั้งที่ 146 วันที่ 9 ธันวาคม 2563 เวลา 09.00 น.

สถานการณ์ต่างประเทศ พบผู้ป่วยยืนยัน ใน 218 ประเทศ/

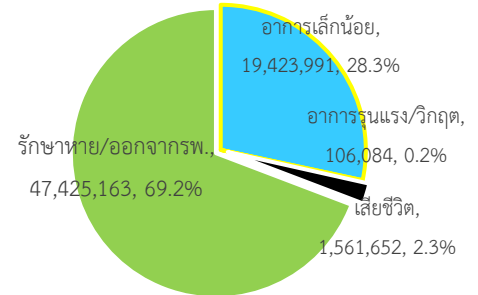
ดินแดน/2 เรือสำราญ ไม่พบประเทศ/ดินแดนที่พบผู้ป่วยใหม่

พบผู้ป่วยทั่วโลก 68,516,890 ราย เสียชีวิต 1,561,652 ราย อัตราป่วยตาย ร้อยละ 2.3

รักษาหาย/ออกจาก รพ. 47,425,163 ราย ร้อยละ 69.2

ผู้ป่วยที่กำลังรักษา อาการเล็กน้อย ร้อยละ 28.3 อาการรุนแรง/วิกฤติ ร้อยละ 0.2

ลำดับประเทศ ที่พบโรคติดเชื้อไวรัสโคโรนา 2019 สูงสุด ดังนี้



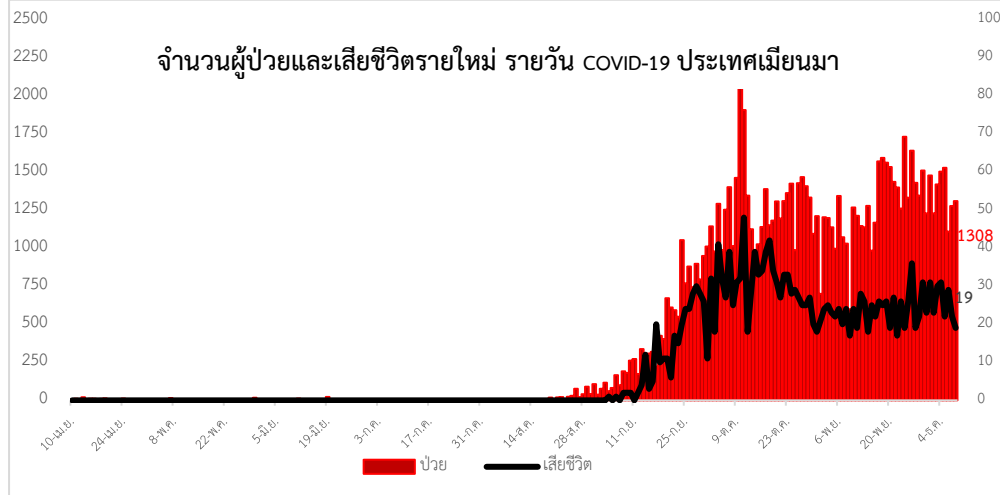
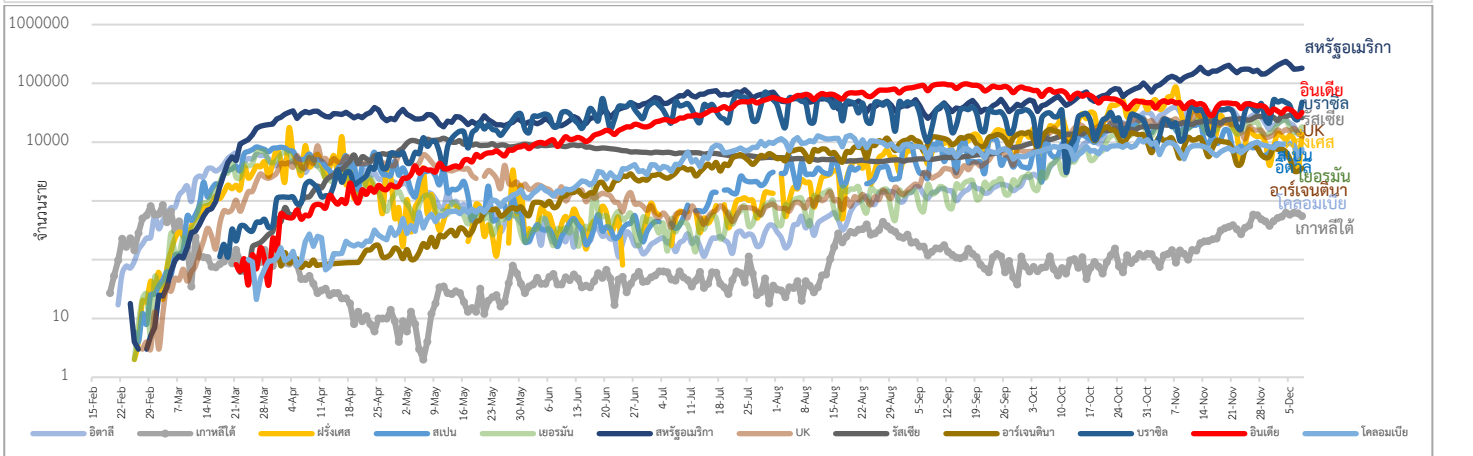
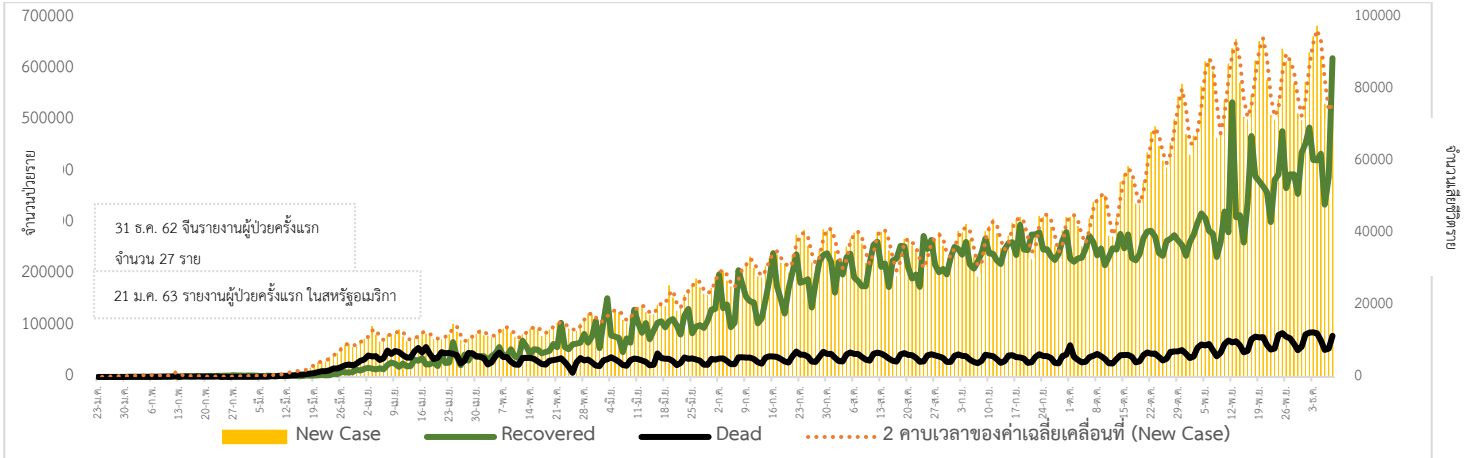
ประเทศ/อื่นๆ	รวมป่วย	ป่วยใหม่	รวมเสียชีวิต	%	เสียชีวิตใหม่	รักษาหาย	%	อาการรุนแรง	อัตราป่วย 1M pop	อัตราตาย 1M pop	อัตราตรวจ 1M pop
สหรัฐอเมริกา	15,565,121	181,533	293,055	1.88	2,554	9,068,239	58.3	26,546	46,904	883	635,546
แคลิฟอร์เนีย	1,410,530	14,077	20,122	1.43	73						
เท็กซัส	1,372,631	5,922	23,355	1.70	20						
อินเดีย	9,735,975	32,067	141,398	1.45	404	9,214,806	94.6	8,944	7,025	102	107,377
บราซิล	6,675,915	47,850	178,184	2.67	796	5,854,709	87.7	8,318	31,310	836	120,534
รัสเซีย	2,515,009	26,097	44,159	1.76	562	1,981,526	78.8	2,300	17,231	303	548,741
ฝรั่งเศส	2,309,621	13,713	56,352	2.44	491	171,868	7.4	3,088	35,350	862	428,447
อิตาลี	1,757,394	14,842	61,240	3.48	634	958,629	54.5	3,345	29,085	1,014	387,041
สหราชอาณาจักร	1,750,241	12,282	62,033	3.54	616	N/A	N/A	1,271	25,723	912	676,751
สเปน	1,715,700		46,646	2.72		N/A	N/A	2,371	36,689	998	515,395
อาร์เจนตินา	1,469,919	3,610	40,009	2.72	121	1,305,587	88.8	3,715	32,394	882	90,895
โคลอมเบีย	1,384,610	7,510	38,158	2.76	163	1,278,326	92.3	2,376	27,086	746	133,314
ประเทศกลุ่ม ASEAN											
อินโดนีเซีย	586,842	5,292	18,000	3.07	133	483,497	82.4		2,136	66	22,244
ฟิลิปปินส์	442,785	1,400	8,670	1.96	98	408,790	92.3	1401	4,018	79	54,864
พม่า	101,739	1,308	2,151	2.11	19	80,726	79.3		1,864	39	24,393
มาเลเซีย	75,306	1,012	388	0.52	4	64,056	85.1	126	2,314	12	86,865
สิงคโปร์	58,285	12	29	0.05		58,176	99.8		9,929	5	823,520
ประเทศไทย	4,126	19	60	1.45		3,874	93.9	1	59	0.9	13,994
เวียดนาม	1,377	10	35	2.54		1,224	88.9		14	0.4	13,707
กัมพูชา	350	2		0.00		307	87.7		21		14,433
บรูไน	152	1	3	1.97		147	96.7		346	7	177,166
ลาว	41					28			6		11,313

เขตติดโรคติดต่ออันตราย

1. สาธารณรัฐอิตาลี 2. สาธารณรัฐอิสลามอิหร่าน
 3. มาเลเซีย 4. ราชอาณาจักรกัมพูชา 5. สาธารณรัฐประชาธิปไตยประชาชนลาว 6. สาธารณรัฐอินโดนีเซีย 7. สาธารณรัฐแห่งสหภาพพม่า

*เขตติดโรคติดต่ออันตราย ฉบับที่ 3 (ประกาศกระทรวงสาธารณสุข เรื่อง ยกเลิกท้องถิ่นนอกราชอาณาจักรที่เป็นเขตติดโรคติดต่ออันตรายกรณีโรคติดเชื้อไวรัสโคโรนา 2019 หรือโรคโควิด 19 (Coronavirus Disease 2019 (COVID-19)) พ.ศ.2563
 ประกาศยกเลิกสาธารณรัฐเกาหลี (Republic of Korea) และสาธารณรัฐประชาชนจีน (People's Republic of China) รวมถึงเขตบริหารพิเศษมาเก๊า (Macao) และเขตบริหารพิเศษฮ่องกง (Hong Kong) จากการเป็นท้องถิ่นนอกราชอาณาจักรที่เป็นเขตติดโรคติดต่ออันตราย

แนวโน้มจำนวนผู้ป่วย ผู้รักษาหาย/ออกจากโรงพยาบาลและผู้เสียชีวิต รายใหม่ โรคติดเชื้อไวรัสโคโรนา 2019 ทั่วโลก



ประเด็นข่าวที่น่าสนใจ ณ วันที่ 8 ธ.ค. 2563

สหราชอาณาจักร วัคซีนป้องกันโรคติดเชื้อไวรัสโคโรนา 2019 ที่ถูกพัฒนาโดยไฟเซอร์ (Pfizer) ร่วมกับไบโอเอ็นเทค (BioNTech) จำนวน 800,000 โดส ถูกจัดส่งไปยังโรงพยาบาล 50 แห่งทั่วอังกฤษ เริ่มให้บริการฉีดในวันที่ 8 ธ.ค. 2563 โดยกลุ่มเป้าหมายแรก ได้แก่ ผู้ที่มีอายุ 80 ปีขึ้นไป และบุคลากรทางการแพทย์ ซึ่งจะได้รับวัคซีน 2 ครั้ง ห่างกันเป็นเวลา 3 สัปดาห์

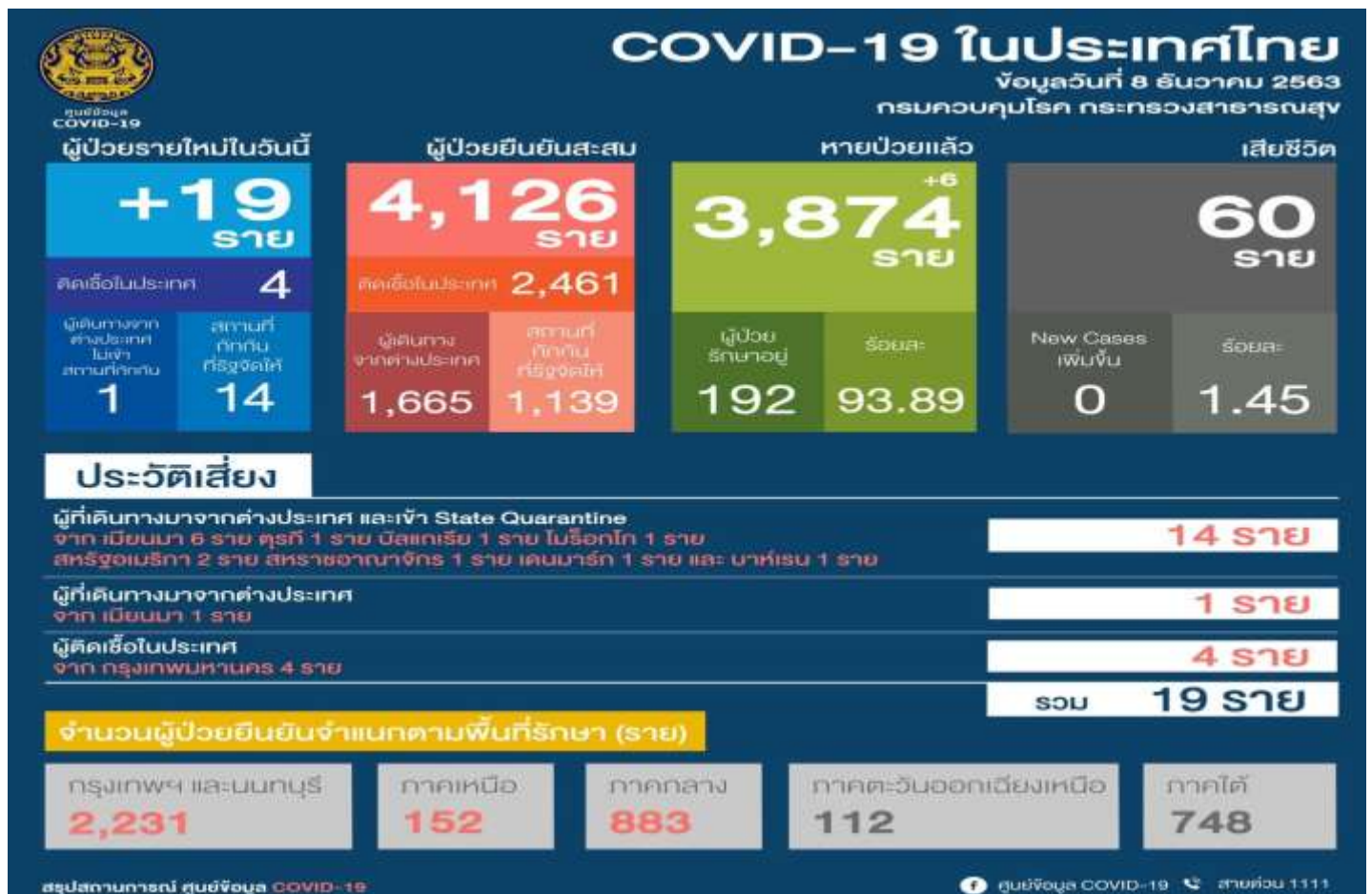
สหรัฐอเมริกา รัฐแคลิฟอร์เนียบังคับให้พื้นที่ส่วนใหญ่ปิดกิจการและให้ผู้คนอยู่บ้าน ขณะที่รัฐนิวยอร์กสั่งให้โรงพยาบาลเพิ่มเตียงร้อยละ 25 หลีกเลี่ยงปัญหาการขาดแคลนเตียงในโรงพยาบาล และขอให้แพทย์พยาบาลเกษียณอายุกลับมาช่วยงาน เพื่อเตรียมพร้อมรับมือกับสถานการณ์ที่อาจจะเกิดการระบาดในช่วงวันหยุดที่จะมาถึง

เขตบริหารพิเศษฮ่องกงแห่งสาธารณรัฐประชาชนจีน หัวหน้าคณะบริหารเขตปกครองพิเศษฮ่องกงแถลงว่า ทางการฮ่องกงเตรียมยกระดับมาตรการเว้นระยะห่างทางสังคม ห้ามรับประทานอาหารในร้านหลังเวลา 18.00 น. ห้ามรวมกลุ่มกันเกิน 2 คนในที่สาธารณะ ขณะเดียวกันมีคำสั่งให้ปิดสถานบริการออกกำลังกาย โรงยิม และร้านเสริมสวย

ไทย จังหวัดเชียงราย เชิญชวนชาวเชียงรายร่วมกันทำความสะอาดบ้าน พื้นที่สาธารณะ วัด โรงเรียน สถานที่ท่องเที่ยว ร้านค้า ห้างสรรพสินค้า สถานที่ราชการและเอกชน ในวันที่ 10 ธ.ค. 2563 เวลา 10.00 น. พร้อมกันทั้งจังหวัด และสวมใส่หน้ากาก 100% เพื่อป้องกันการแพร่ระบาดของโรคติดเชื้อไวรัสโคโรนา 2019 และสร้างความเชื่อมั่นใจให้คนไทยทั่วประเทศ

กองบัญชาการกองทัพไทย คุณเข้มมาตรการควบคุมป้องกันการลักลอบเข้าเมือง แบ่งพื้นที่ 3 ระดับ ดังนี้ 1) แนวชายแดนติดเมียนมา เน้นตรวจตราพื้นที่แพร่ระบาด จัดกำลังพล ติดตั้งกล้องวงจรปิด และใช้โดรน พร้อมประสานเพื่อนบ้านด้านการข่าว 2) พื้นที่ชายแดนถึงพื้นที่ตอนใน จัดวางจุดตรวจสกัดกั้นการลักลอบเข้าเมือง และ 3) พื้นที่ตอนใน จัดชุดปฏิบัติการตรวจสอบสถานประกอบการที่มีแรงงานต่างด้าว และสถานที่ที่ละเมิดต่อกฎหมาย หรือไม่ปฏิบัติตามมาตรการป้องกันโรค

สถานการณ์ผู้ป่วยโรคติดเชื้อไวรัสโคโรนา 2019 ในประเทศไทย



ผลงานการคัดกรองผู้ป่วยสงสัยโรคติดเชื้อไวรัสโคโรนา 2019 ในจังหวัดประจวบคีรีขันธ์

1.กิจกรรมการเฝ้าระวัง ค้นหาผู้ป่วยสงสัยโรคติดเชื้อไวรัสโคโรนา 2019 และการทำ Home Quarantine ในพื้นที่

1.1 การเฝ้าระวังในผู้ที่เดินทางมาจากเขตติดโรคและพื้นที่ระบาด ในจังหวัดประจวบคีรีขันธ์

จุดคัดกรองด่านท่าเรือประจวบคีรีขันธ์ สละสมคัดกรองตั้งแต่วันที่ 1 กุมภาพันธ์-8 ธันวาคม 2563 คัดกรองทั้งหมด 3,233 ราย
จุดคัดกรองด่านพรมแดนสิงขร อำเภอเมืองฯ วันที่ 8 ธันวาคม 2563 คัดกรองผู้ขนส่งสินค้า ชาวไทย จำนวน 67 คน
ยานพาหนะ จำนวน 29 คัน ไม่พบผู้มีอาการ สละสมคัดกรองตั้งแต่วันที่ 3 กรกฎาคม - 8 ธันวาคม 2563 คัดกรองผู้ขนส่งสินค้า
ทั้งหมด 8,095 ราย ยานพาหนะทั้งหมด 5,441 คัน

การสุ่มตรวจตัวอย่างด้วยวิธี RT-PCR (COVID-19) ชาวเมียนมาที่เดินทางมาที่รถขนส่งสินค้าที่เขตรอยต่อไทย-เมียนมา (No man Land) ก่อนถึงช่องทางด่านผ่อนปรนพิเศษด่านสิงขร ตั้งแต่ 12 ตุลาคม 2563

วันที่	จำนวนตรวจ RT-PCR (พม่า)		ผลตรวจ
	ผู้ขนส่งสินค้า	ยานพาหนะ	
12 ต.ค 63 – 7 ธ.ค 63	211/920	161/480	ไม่พบเชื้อ
8 ธ.ค.63	3/29	3/16	รอผล
รวม	214	164	

1.2 การคัดกรองชาวต่างชาติถูกกักที่สำนักงานตรวจคนเข้าเมืองประจวบคีรีขันธ์ (ด่านสิงขร)

มีจำนวนผู้กักกันทั้งหมด 310 ราย ส่งตัวออกจากสถานที่กักกัน จำนวน 286 ราย ชาวปากีสถาน 5 ราย ชาวอินเดีย 2 ราย ชาวเวียดนาม 5 ราย ชาวกัมพูชา 16 ราย ชาวไนจีเรีย 1 ราย ชาวอังกฤษ 1 ราย ชาวลาว 4 ราย ชาวมาเลเซีย 2 ราย ชาวเยอรมัน 2 ราย ชาวบังคลาเทศ 5 ราย ชาวแคนาดา 1 ราย ชาวอิตาลี 1 ราย ชาวอุยกูร์ 1 ราย และชาวเมียนมา 240 ราย

สัญชาติ	ที่ยังกักกัน		หมายเหตุ
	อยู่ระหว่างเฝ้าระวัง	เฝ้าระวังครบ 14 วัน	
ปากีสถาน	0	14	- ผลการวัดอุณหภูมิ 8 ธันวาคม 2563 ไม่มีอาการไข้
อุยกูร์	0	2	
ลาว	1	0	
อินเดีย	1	0	
กัมพูชา	1	0	
เมียนมาร์	5	0	
รวม	8	16	

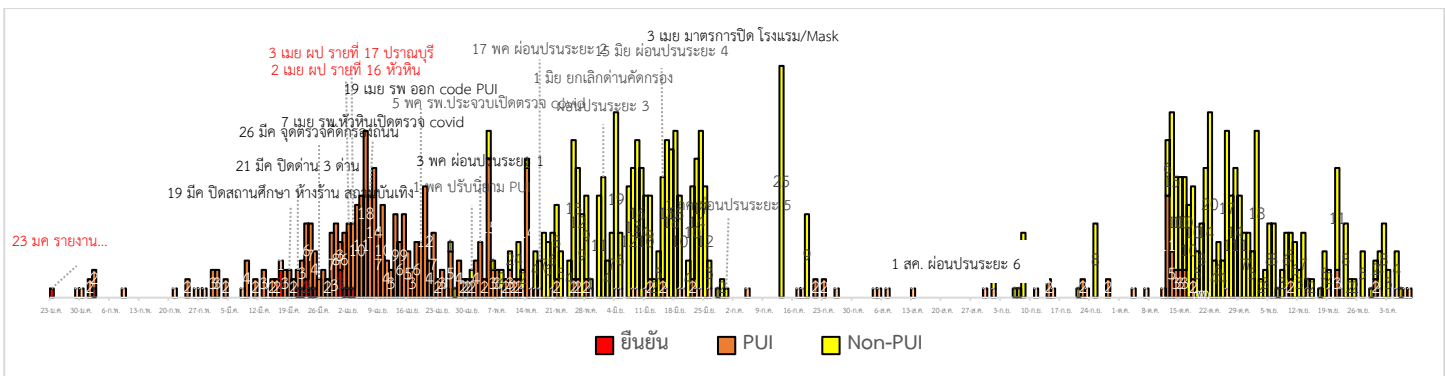
1.3 การตรวจตัวอย่างด้วยวิธี PCR (COVID-19) ชาวต่างด้าวที่ถูกจับกุมกรณีหลบหนีเข้าเมือง และชาวไทยที่ลักลอบข้ามแดนกลับจากประเทศเมียนมา

รวมสะสม กรณีชาวต่างด้าวที่ถูกจับกุมกรณีหลบหนีเข้าเมือง และชาวไทยที่ลักลอบข้ามแดนกลับจากประเทศเมียนมา ตั้งแต่ วันที่ 13 กรกฎาคม 2563- 6 ธันวาคม 2563 19 เหตุการณ์ จำนวน 96 ราย ผลไม่พบผู้ติดเชื้อ 96 ราย

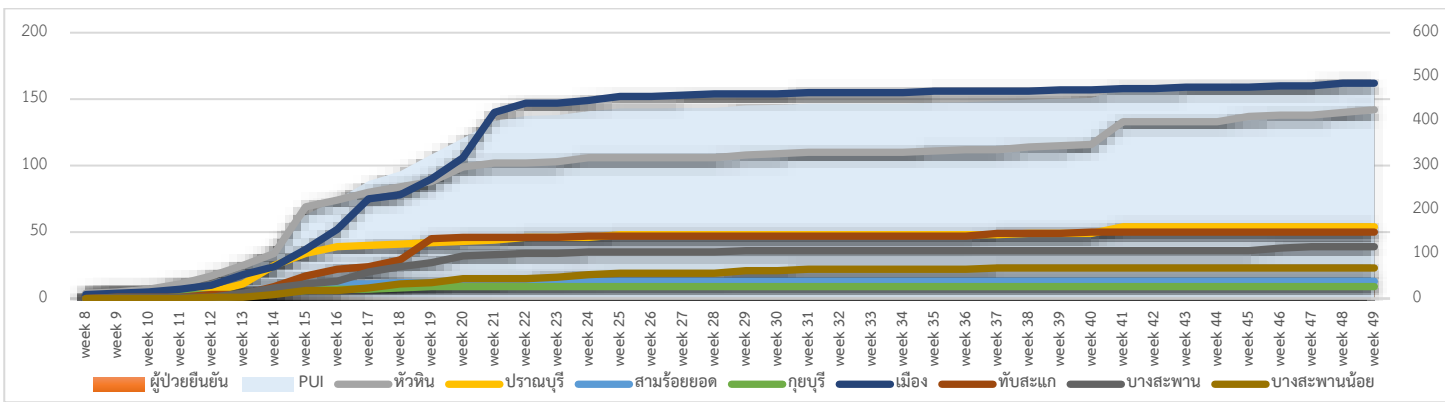
เหตุการณ์	จำนวนตรวจ RT-PCR	ผลตรวจ
13-19 ก.ค. กรณีชาวพม่าลักลอบเข้าเมือง ช่องทางธรรมชาติสิงขร อ.เมือง	34	ไม่พบเชื้อ
1 ก.ย. กรณีเข้าโรงเรียนปิดที่ ต.ห้วยสัตว์ใหญ่ อ.หัวหิน ตรวจชาวไทยที่ทำการลักลอบข้ามแดนกลับจากประเทศเมียนมา อ.หัวหิน	5	ไม่พบเชื้อ
6 ก.ย. กรณีนายจ้างส่งส่วยลูกจ้าง ชาวเมียนมาเดินทางกลับจากไปงานศพ อ.มะริด ประเทศเมียนมา อ.ทับสะแก	1	ไม่พบเชื้อ
7 ก.ย. กรณีชาวเมียนมาลักลอบหลบหนีเข้าเมือง ประวัติเดินทางมาจาก จ.สมุทรสาคร ถูกจับกุมของพรมแดนธรรมชาติสิงขร อ.เมือง	1	ไม่พบเชื้อ
8 ก.ย. กรณีชาวบังคลาเทศหลบหนีเข้าเมือง เส้นทางเพชรเกษม เป็นชาวบังคลาเทศ 5 ราย ชาวไทย 2 ราย อ.สามร้อยยอด	7	ไม่พบเชื้อ
21 ก.ย. กรณีชาวไทยเดินทางกลับจากไปทำงานควบคุมงานก่อสร้าง ที่เมืองมูดอง ประเทศเมียนมา อ.สามร้อยยอด	1	ไม่พบเชื้อ
25 ก.ย. กรณีแรงงานชาวเมียนมาหลบหนีเข้าเมือง หางานทำ อ.หัวหิน	8	ไม่พบเชื้อ
13 ต.ค. กรณีรถยนต์บรรทุกกลางถนน พบชาวกัมพูชาเดินทางมาจาก จ.ปัตตานี ไม่มีหลักฐานหนังสือเดินทางและพบสิ่งเสพติด อ.สามร้อยยอด	5	ไม่พบเชื้อ
2 พ.ย. กรณีชาวเมียนมา เดินทางมาจาก อ.ตะนาวศรี จ.มะริด ลักลอบหลบหนีเข้าเมือง ระหว่างตรวจค้นหลบหนีไปได้ 3 ราย แต่จับกุมได้ 7 ราย โดยใช้เส้นทางธรรมชาติ 7 เจ้า ต.อ่างทอง อ.ทับสะแก	7	ไม่พบเชื้อ
6 พ.ย. กรณีชาวกัมพูชา จำนวน 3 ราย เดินทางจากประเทศกัมพูชา ผ่านทางช่องทางธรรมชาติในจ. สระแก้ว เพื่อไปจ.สุราษฎร์ธานี ถูกจำกุมระหว่างเดินทางบนถนนเพชรเกษม ต.ทองมั่งคด อ.บางสะพาน	3	ไม่พบเชื้อ
9 พ.ย. ชาวต่างด้าวไม่ทราบสัญชาติ หลบหนีเข้าเมือง บ้านไร่เครา ด่านสิงขร ต.คลองวาฬ อ.เมือง	1	ไม่พบเชื้อ
13 พ.ย. กรณีชาวเมียนมา เพิ่งเดินทางมาจาก เมืองทวาย ประเทศเมียนมา ทางช่องทางธรรมชาติ อ.เมือง โดยมีสามีไปรับที่ สี่แยกประจวบคีรีขันธ์ และถูกจับกุม ที่ สภ.บางสะพาน อ.บางสะพาน	2	ไม่พบเชื้อ
15 พ.ย. กรณีชาวเมียนมา หลบหนีเข้าเมือง ด่านสิงขร อ.เมือง	1	ไม่พบเชื้อ
19 พ.ย. กรณีชาวเมียนมา หลบหนีเข้าเมือง อ.เมือง	1	ไม่พบเชื้อ
20 พ.ย. กรณีหน่วยลาดตระเวนก้านัน ผญบ.ในพื้นที่ ม.5 ต.อ่าวน้อย ตรวจพบเมียนมา 11 คน จากการลักลอบค้าแรงงานเถื่อนนำแรงงานเข้ามาในพื้นที่ เพื่อส่งนายจ้างที่ จ.ภูเก็ต ช่องทางธรรมชาติช่องตะแบก ต.อ่าวน้อย อ.เมือง	11	ไม่พบเชื้อ

27 พ.ย. กรณีชาวเมียนมา จำนวน 2 คน เดินทางจาก อ.ตะนาวศรี จ.มะริด ลักลอบเข้าไทย โดยใช้เส้นทางธรรมชาติ บ้านเขาปอ ต.อ่างทอง อ.ทับสะแก	2	ไม่พบเชื้อ
30 พ.ย. เพศชายสัญชาติไทย เดินทางกลับจากทำไร่ในเมือง มูดอง ช่องทางด่านสิงขร อ.เมือง	1	ไม่พบเชื้อ
2 ธ.ค. กรณีเด็กชายชาวเมียนมา อายุ 8 ปี ประวัติ 1-2 เดือนที่ผ่านมา เดินทางจากเมียนมาทางช่องทางธรรมชาติ อาศัยอยู่ที่ จ.สมุทรสาคร ต่อมาเดินทางมากรุงเทพฯ เพื่อมาหาพ่อกับแม่ ต.กำเนิดนพคุณ อ.บางสะพาน	1	ไม่พบเชื้อ
6 ธ.ค. กรณีชาวเมียนมา จากเมืองตะนาวศรี และ เมาะลำไย หลบหนีเข้าเมืองช่องทางธรรมชาติ บ้านหุบผึ้ง ต.ห้วยทราย อ.เมือง จ.ประจวบฯ ชาย 3 คน หญิง 1 คน และเด็กผู้ชาย 1 คน	4	ไม่พบเชื้อ

2.การติดตามเฝ้าระวัง ผู้ป่วยเข้าเกณฑ์สอบสวน (PUI) ผู้ป่วยยืนยันโรคติดเชื้อไวรัสโคโรนา 2019 จังหวัดประจวบคีรีขันธ์



แนวโน้มผู้ป่วยเข้าเกณฑ์สอบสวน (PUI) และ ผู้ป่วยยืนยันโรคติดเชื้อไวรัสโคโรนา 2019 รายอำเภอ สัปดาห์



Non-PUI (Pneumonia) จำนวน 0 ราย สะสมตรวจ RT-PCR ผู้ป่วย Pneumonia ตั้งแต่ 12 ต.ค.-8 ธ.ค.2563 จำนวน 118 ราย ไม่พบเชื้อ 118 ราย

การรับแจ้งผู้ป่วยเฝ้าระวังรายใหม่ วันที่ 8 ธันวาคม 2563 PUI จำนวน 1 ราย NON PUI จำนวน 0 ราย

อำเภอ	รายละเอียด	ผลตรวจ
หัวหิน PUI 1 ราย	เพศหญิง อายุ 23 ปี สัญชาติไทย อาชีพทำบัญชีอยู่ที่บ้าน ที่อยู่ หมู่ 4 ต.เขาน้อย อ.ปราณบุรี จ.ประจวบคีรีขันธ์ เริ่มป่วย 25 พ.ย.63 วันที่ 7 ธ.ค.63 เข้ารับการรักษาที่รพ.กรุงเทพหัวหิน ด้วยอาการไข้ 38 ไอ มีน้ำมูก อาเจียน เหนื่อยง่าย ผล X-RAY ปอด No demonstrable abnormal pulmonary findings pyrexia ประวัติการเดินทาง 21 พ.ย.63 เพื่อนมารับจากอ.ปราณบุรี จ.ประจวบคีรีขันธ์ โดยรถยนต์ส่วนบุคคลไปพักบ้านเพื่อนที่ อ.ละงู จ.สตูล 1 คืน 22 พ.ย.63 เดินทางไปท่าเรือปากบารา นั่งเรือไปเกาะหลีเป๊ะ 25 พ.ย.63 เดินทางกลับโดยรถไฟจากสถานีหาดใหญ่ ถึงอ.ปราณบุรี จ.ประจวบคีรีขันธ์	รอผล

สรุปผู้ป่วยเข้าเกณฑ์สอบสวนโรคติดเชื้อไวรัสโคโรนา 2019 จังหวัดประจวบคีรีขันธ์

ผู้ป่วยเข้าเกณฑ์สอบสวนโรค		ไม่พบเชื้อใหม่	รอผลห้องปฏิบัติการ	รักษาอยู่	ออกจาก รพ.
รายใหม่	สะสม	491	1	1	491
1	492				

สรุปผู้ป่วยยืนยันโรคติดเชื้อไวรัสโคโรนา 2019 จังหวัดประจวบคีรีขันธ์

ผู้ป่วยยืนยันพบเชื้อ		รักษาอยู่	อาการรุนแรง	รักษาหาย/ออกจาก รพ.	เสียชีวิต
รายใหม่	สะสม	0	0	15	2
ไม่พบผู้ติดเชื้อรายใหม่เป็นวันที่ 250	17				

มาตรการภายในจังหวัดประจวบคีรีขันธ์

1. ทุกโรงพยาบาล/โรงพยาบาลส่งเสริมสุขภาพตำบล จัดทำป้ายคัดกรองไว้ที่ OPD/ ER ทั้งในเวลาและนอกเวลา
2. ทุกโรงพยาบาลกำหนดเส้นทางเคลื่อนย้ายผู้ป่วยที่เข้าเกณฑ์สอบสวนโรคและซ้อมการเคลื่อนย้ายผู้ป่วย
3. กำหนดห้องแยกผู้ป่วย (ห้องพิเศษ) และเตรียม Cohort Ward
4. กำหนดทีมงาน/ ฝึกซ้อมการใส่ชุด PPE และการทำลายเชื้อ
 - ทีมแพทย์รักษา - ทีมพยาบาล
 - ทีม Lab - ทีมสอบสวนโรค
 - ทีมทำความสะอาด - ทีม IC ที่คอยกำกับ
5. จัดเตรียมยา เวชภัณฑ์ และทรัพยากร ให้เหมาะสมและเพียงพอ
6. หากพบผู้ที่เข้าเกณฑ์การสอบสวนโรคให้รักษาไว้ที่ รพ.นั้นๆ
7. ถ้าผู้ป่วย มีอาการหนักขึ้น ให้ส่งต่อตามระบบเดิม โดยต้องรับรักษาภายในจังหวัด ถ้าจะออกนอกจังหวัดจะอยู่ในความรับผิดชอบของ เขตสุขภาพที่ 5/ กระทรวงสาธารณสุข
8. สำนักงานสาธารณสุขจังหวัดประจวบคีรีขันธ์ พัฒนาทีม CDCU การใช้ PPE, การทำลายเชื้อ, การสอบสวน, เก็บตัวอย่าง
9. ประชาสัมพันธ์เชิงรุกและการให้ข้อมูลแก่สาธารณะ

- ให้ประชาชนมีการสวมใส่หน้ากากอนามัยชนิดผ้า ในกรณีเข้าไปที่มีคนจำนวนมาก ได้แก่ ตลาด ห้างสรรพสินค้า โรงภาพยนตร์ โรงพยาบาล รถตู้ รถแท็กซี่ เครื่องบิน เป็นต้น
- การกำจัดการกักอนามัย สำหรับประชาชนให้ใส่ในถุงพลาสติกมัดปากถุงให้แน่นแล้วนำไปให้รพ.สต.ในพื้นที่กำจัดที่เตาเผาขยะติดเชื้อ สำหรับหน่วยงาน ให้มีถังขยะติดเชื้อเพื่อทิ้งหน้ากากอนามัยที่ใช้แล้ว
- กินร้อน ช้อนกลาง ใช้ของใช้ส่วนตัว ไม่ใช้ร่วมกับคนอื่น รวมทั้งคนในบ้านด้วยกัน

ทีมตระหนักรู้สถานการณ์สำนักงานสาธารณสุขจังหวัดประจวบคีรีขันธ์