



# ศูนย์ปฏิบัติการภาวะฉุกเฉินด้านการแพทย์และสาธารณสุข สำนักงานสาธารณสุขจังหวัดประจวบคีรีขันธ์ กรณี โรคติดเชื้อไวรัสโคโรนา 2019

สถานการณ์ต่างประเทศ พบผู้ป่วยยืนยัน ใน 218 ประเทศ/

ดินแดน/2 เรือสำราญ ไม่พบประเทศ/ดินแดนที่พบผู้ป่วยใหม่

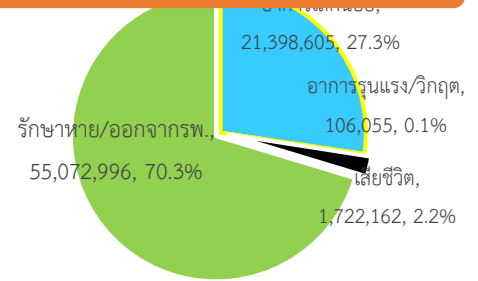
พบผู้ป่วยทั่วโลก 78,299,818 ราย เสียชีวิต 1,722,162 ราย อัตราป่วยตาย ร้อยละ 2.2

รักษาหาย/ออกจาก รพ. 55,072,996 ราย ร้อยละ 70.3

ผู้ป่วยที่กำลังรักษา อาการเล็กน้อย ร้อยละ 27.3 อาการรุนแรง/วิกฤติ ร้อยละ 0.1

ลำดับประเทศ ที่พบโรคติดเชื้อไวรัสโคโรนา 2019 สูงสุด ดังนี้

ฉบับที่ 311 EOC ครั้งที่ 151 วันที่ 23 ธันวาคม 2563 เวลา 09.00 น.



| ประเทศ/อื่นๆ             | รวมป่วย    | ป่วยใหม่ | รวมเสียชีวิต | %    | เสียชีวิตใหม่ | รักษาหาย   | %    | อาการรุนแรง | อัตราป่วย 1M pop | อัตราตาย 1M pop | อัตราตรวจ 1M pop |
|--------------------------|------------|----------|--------------|------|---------------|------------|------|-------------|------------------|-----------------|------------------|
| สหรัฐอเมริกา             | 18,642,677 | 157,129  | 330,192      | 1.77 | 2,830         | 10,908,699 | 58.5 | 28,111      | 56,165           | 995             | 716,809          |
| แคลิฟอร์เนีย             | 1,952,199  | 20,898   | 23,068       | 1.18 | 145           |            |      |             |                  |                 |                  |
| เท็กซัส                  | 1,614,482  |          | 26,161       | 1.62 |               |            |      |             |                  |                 |                  |
| อินเดีย                  | 10,099,303 | 23,881   | 146,476      | 1.45 | 331           | 9,662,697  | 95.7 | 8,944       | 7,284            | 106             | 117,689          |
| บราซิล                   | 7,320,020  | 55,799   | 188,285      | 2.57 | 963           | 6,354,972  | 86.8 | 8,318       | 34,321           | 883             | 120,499          |
| รัสเซีย                  | 2,906,503  | 28,776   | 51,912       | 1.79 | 561           | 2,319,520  | 79.8 | 2,300       | 19,912           | 356             | 594,012          |
| ฝรั่งเศส                 | 2,490,946  | 11,795   | 61,702       | 2.48 | 487           | 186,058    | 7.5  | 2,728       | 38,121           | 944             | 482,930          |
| สหราชอาณาจักร            | 2,110,314  | 36,804   | 68,307       | 3.24 | 691           | N/A        | N/A  | 1,364       | 31,008           | 1,004           | 753,601          |
| ตุรกี                    | 2,062,960  | 19,256   | 18,602       | 0.90 | 251           | 1,866,815  | 90.5 | 5,008       | 24,336           | 219             | 269,292          |
| อิตาลี                   | 1,977,370  | 13,318   | 69,842       | 3.53 | 628           | 1,301,573  | 65.8 | 2,687       | 32,728           | 1,156           | 420,119          |
| สเปน                     | 1,838,654  | 8,544    | 49,520       | 2.69 | 260           | N/A        | N/A  | 1,906       | 39,318           | 1,059           | 555,808          |
| เยอรมัน                  | 1,556,611  | 22,495   | 28,241       | 1.81 | 944           | 1,136,700  | 73.0 | 5,167       | 18,551           | 337             | 381,044          |
| <b>ประเทศกลุ่ม ASEAN</b> |            |          |              |      |               |            |      |             |                  |                 |                  |
| อินโดนีเซีย              | 678,125    | 6,347    | 20,257       | 2.99 | 172           | 552,722    | 81.5 |             | 2,467            | 74              | 25,005           |
| ฟิลิปปินส์               | 462,815    | 1,314    | 9,021        | 1.95 | 66            | 429,419    | 92.8 | 708         | 4,197            | 82              | 58,908           |
| พม่า                     | 117,946    | 964      | 2,484        | 2.11 | 19            | 97,819     | 82.9 |             | 2,161            | 46              | 30,030           |
| มาเลเซีย                 | 97,389     | 2062     | 439          | 0.45 | 1             | 79,304     | 81.4 | 111         | 2,991            | 13              | 96,572           |
| สิงคโปร์                 | 58,461     | 29       | 29           | 0.05 |               | 58,304     | 99.7 |             | 9,955            | 5               | 891,733          |
| ประเทศไทย                | 5,716      | 427      | 60           | 1.05 |               | 4,078      | 71.3 | 1           | 82               | 0.9             | 17,427           |
| เวียดนาม                 | 1,420      | 6        | 35           | 2.46 |               | 1,281      | 90.2 |             | 15               | 0.4             | 14,645           |
| กัมพูชา                  | 363        |          |              | 0.00 |               | 347        | 95.6 |             | 22               |                 | 15,777           |
| บรูไน                    | 152        |          | 3            | 1.97 |               | 149        | 98.0 |             | 346              | 7               | 184,075          |
| ลาว                      | 41         |          |              |      |               | 37         |      |             | 6                |                 | 12,082           |

**เขตติดโรคติดต่ออันตราย**

1. สาธารณรัฐอิตาลี 2. สาธารณรัฐอิสลามอิหร่าน

3. มาเลเซีย 4. ราชอาณาจักรกัมพูชา 5. สาธารณรัฐประชาธิปไตยประชาชนลาว 6. สาธารณรัฐอินโดนีเซีย 7. สาธารณรัฐแห่งสหภาพพม่า

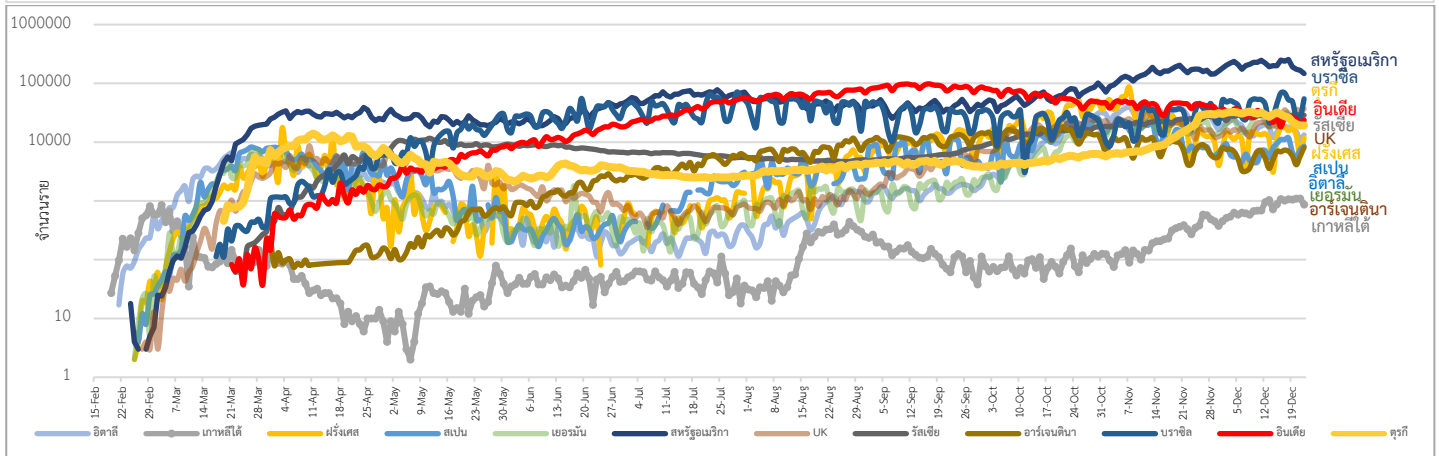
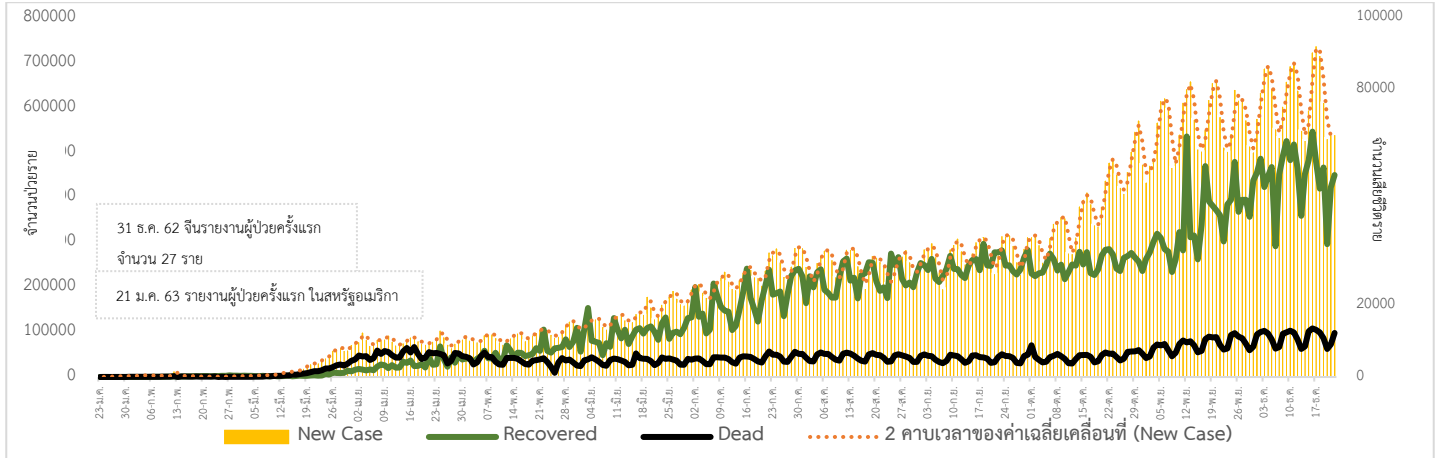
\*เขตติดโรคติดต่ออันตราย ฉบับที่ 3 (ประกาศกระทรวงสาธารณสุข เรื่อง ยกเลิกท้องที่นอกราชอาณาจักรที่เป็นเขตติดโรคติดต่ออันตรายกรณีโรคติดเชื้อไวรัสโคโรนา

2019 หรือโรคโควิด 19 (Coronavirus Disease 2019 (COVID-19)) พ.ศ.2563

ประกาศยกเลิกสาธารณรัฐเกาหลี (Republic of Korea) และสาธารณรัฐประชาชนจีน (People's Republic of China) รวมถึงเขตบริหารพิเศษมาเก๊า (Macao)

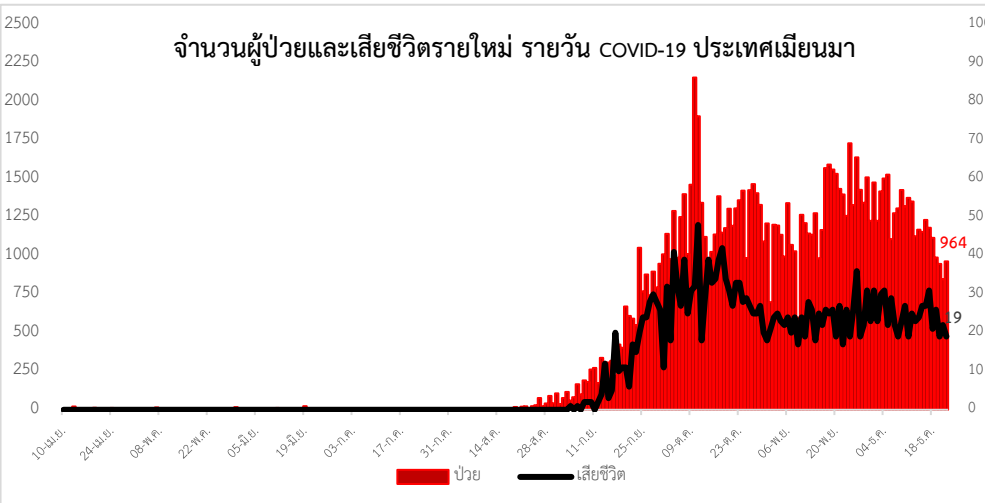
และเขตบริหารพิเศษฮ่องกง (Hong Kong) จากการเป็นท้องที่นอกราชอาณาจักรที่เป็นเขตติดโรคติดต่ออันตราย

แนวโน้มจำนวนผู้ป่วย ผู้รักษาหาย/ออกจากโรงพยาบาลและผู้เสียชีวิต รายใหม่ โรคติดเชื้อไวรัสโคโรนา 2019 ทั่วโลก



Coronavirus Disease 2019 (COVID-19) Surveillance Dashboard (Myanmar)

|   |                            |                                |  |
|---|----------------------------|--------------------------------|--|
| ตัวอย่าง: ๑๖๖๖๖๖๖๖ (Total Specimens Tested) | ๑๖๖๖๖๖๖๖๖๖๖๖๖๖ (Total PUI) | ๑๖๖๖๖๖๖๖๖๖๖๖๖๖ (Lab Confirmed) | ๑๖๖๖๖๖๖๖๖๖๖๖๖๖ (Death among Lab Confirmed) |
| <b>1,639,157</b>                            | <b>15,581</b>              | <b>117,946</b>                 | <b>2,484</b>                               |



จำนวนผู้ติดเชื้อ COVID-19 ภาคตะวันออกเฉียงเหนือ 22 ธ.ค. 63

| จังหวัด | รายใหม่ | สะสม  |
|---------|---------|-------|
| พุกะ    | 0       | 164   |
| ยะลา    | 1       | 304/2 |
| เกาะสอง | 0       | 33    |
| รวม     | 1       | 501   |

Map showing COVID-19 cases by region in Myanmar: มณฑลภูเก็ต 19, มณฑลยะลา 34, มณฑลปัตตานี 13, มณฑลสงขลา 37, มณฑลสตูล 13, มณฑลนราธิวาส 11, มณฑลยะลา 22, มณฑลพุกะ 98, มณฑลปัตตานี 0.

ประเด็นข่าวที่น่าสนใจ ณ วันที่ 22 ธ.ค. 2563

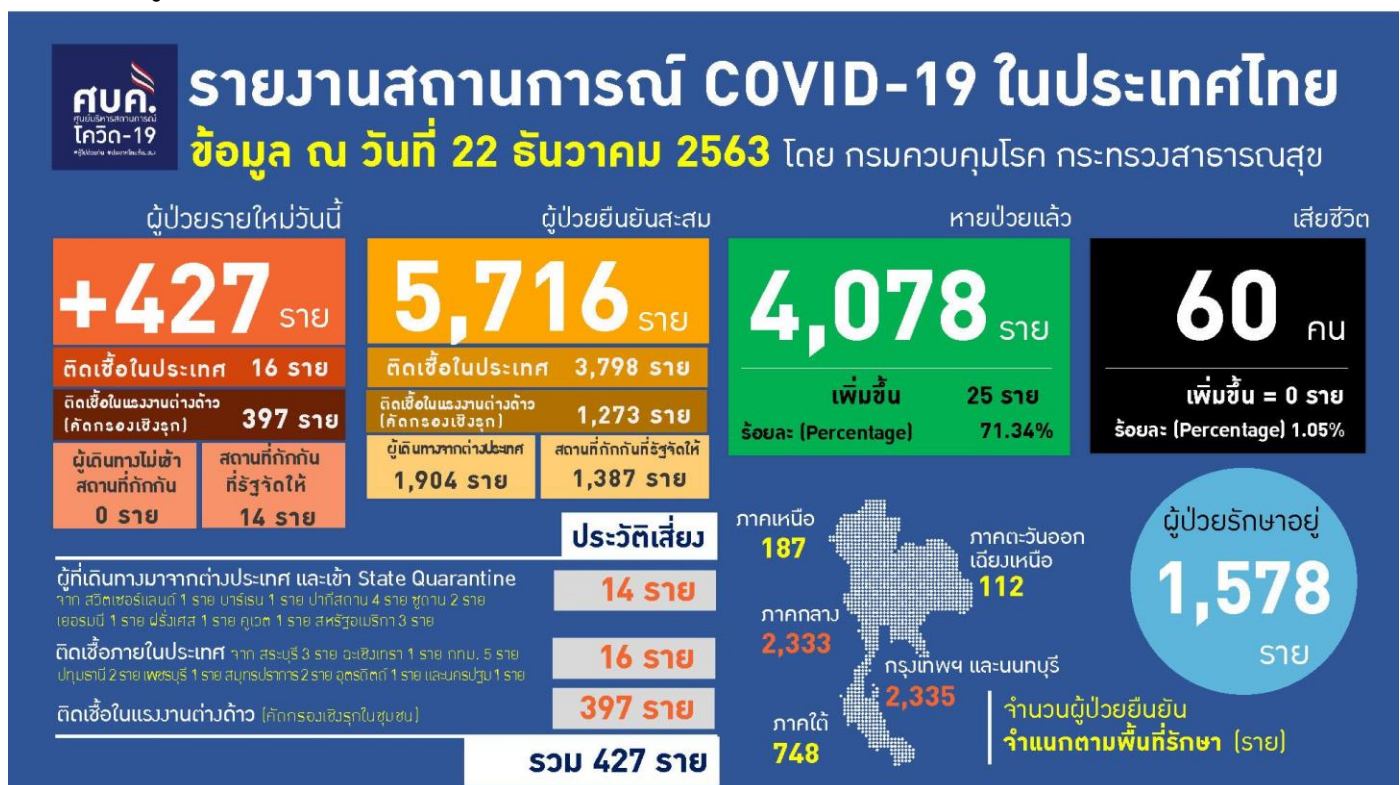
สาธารณสุขอินโดนีเซีย ผู้ว่าการกรุงจาการ์ตา ประกาศขยายเวลามาตรการควบคุมโรคติดเชื้อไวรัสโคโรนา 2019 ไปอีก 2 สัปดาห์ ตั้งแต่วันที่ 21 ธันวาคม 2563 ถึงวันที่ 3 มกราคม 2564 โดยจะจำกัดจำนวนคนและการดำเนินงานสำหรับสำนักงาน ร้านอาหาร และห้างสรรพสินค้า

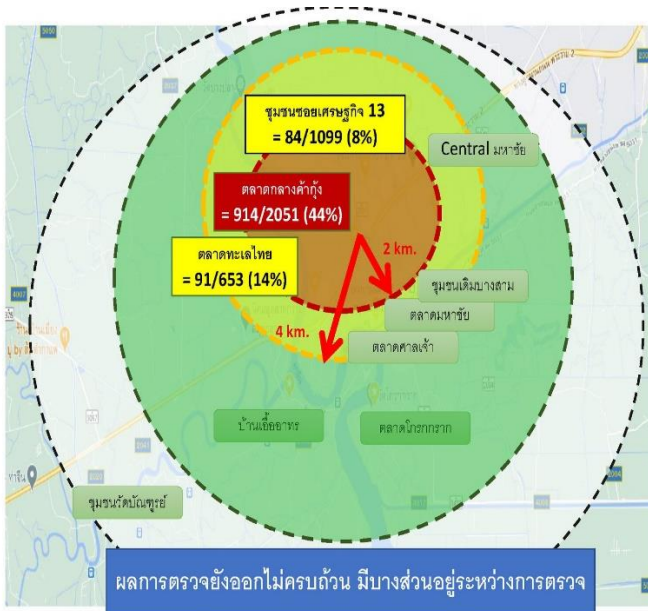
สหราชอาณาจักร ไวรัสโควิด-19 มีการเปลี่ยนแปลงพันธุกรรม พบสายพันธุ์ที่แปรเปลี่ยนไปจากเดิม ทำให้จับกับเซลล์มนุษย์ได้ดีขึ้น และตั้งข้อสังเกตว่าจะทำให้ไวรัสแพร่กระจายได้ดีขึ้นมากกว่า 70% ทางอังกฤษและยุโรปจึงให้ความสำคัญของการเปลี่ยนแปลงดังกล่าวการเปลี่ยนแปลงดังกล่าวไม่เกี่ยวข้อง กับการทำให้โรครุนแรงขึ้น ไม่เกี่ยวข้องกับระบบภูมิคุ้มกัน และวัคซีนที่ผลิตอยู่ยังคงใช้ได้เหมือนเดิม ประเทศต่างๆ ทั่วโลกเริ่มระงับเที่ยวบินและนักท่องเที่ยวจากสหราชอาณาจักรหลังจากที่รัฐบาลสหราชอาณาจักรประกาศว่าสถานการณ์ของไวรัสโคโรนา 2019 ที่กำลังแพร่ระบาดมากขึ้นนั้นอยู่เหนือการควบคุม ซึ่งประเทศดังกล่าวประกอบด้วยประเทศฝรั่งเศส เยอรมนี อิตาลี ไอร์แลนด์ เนเธอร์แลนด์ เบลเยียม สวิตเซอร์แลนด์ ตุรกี อิหร่าน อิสราเอล ซาอุดีอาระเบีย คูเวต บัลแกเรีย โรมาเนีย โครเอเชีย และเอลซัลวาดอร์

### มาตรการในประเทศไทย

- จังหวัดศรีสะเกษ ผู้ว่าราชการจังหวัดศรีสะเกษ สั่งการให้ทุกอำเภอคัดกรองผู้ที่เดินทางกลับจากพื้นที่เสี่ยงอย่างเข้มข้น โดยเฉพาะผู้เกี่ยวข้องกับกิจการอาหารทะเล ต้องได้รับการตรวจ PCR และ กรอกแบบฟอร์ม Google Form ขณะนี้มีกรอกรายละเอียดผ่านระบบแล้ว จำนวน 107 คน เบื้องต้น ไม่พบว่าเป็นกลุ่มที่มีความเสี่ยงสูง หรือไม่พบอาการไข้แต่อย่างใด
- บริษัท การบินไทย จำกัด (มหาชน) ตามที่กรุงเทพมหานคร มีมาตรการขอความร่วมมือหน่วยงานภาครัฐ และเอกชน จัดกิจกรรมที่มีการรวมตัวของประชาชนจำนวนมาก เพื่อป้องกันและรับมือกับสถานการณ์การแพร่ระบาดของโรคติดเชื้อไวรัสโคโรนา 2019 การบินไทยจึงยกเลิกการจัดงาน TG Winter Fest ที่กำหนดจะจัดขึ้นระหว่างวันที่ 23-26 ธันวาคม 2563 ณ สำนักงานใหญ่ การบินไทย รวมทั้งเที่ยวบินพิเศษ “บินรับพรปีใหม่สุขใจตลอดปี” ในวันที่ 1 มกราคม 2564 ซึ่งจะมีการสวดมนต์ และการจัดกิจกรรมพิเศษบนเครื่องบิน

### สถานการณ์ผู้ป่วยโรคติดเชื้อไวรัสโคโรนา 2019 ในประเทศไทย





ผลงานการคัดกรองผู้ป่วยสงสัยโรคติดเชื้อไวรัสโคโรนา 2019 ในจังหวัดประจวบคีรีขันธ์

1. กิจกรรมการเฝ้าระวัง ค้นหาผู้ป่วยสงสัยโรคติดเชื้อไวรัสโคโรนา 2019 และการทำ Home Quarantine ในพื้นที่

1.1 การเฝ้าระวังในผู้ที่เดินทางมาจากเขตติดโรคและพื้นที่ระบาด ในจังหวัดประจวบคีรีขันธ์

จุดคัดกรองด่านท่าเรือประจวบคีรีขันธ์ สละสมคัดกรองตั้งแต่วันที่ 1 กุมภาพันธ์ – 22 ธันวาคม 2563 คัดกรองทั้งหมด 3,356 ราย

จุดคัดกรองด่านพรมแดนสิงขร วันที่ 22 ธันวาคม 2563 คัดกรองผู้ขนส่งสินค้า ชาวไทย จำนวน 58 คน ยานพาหนะ จำนวน 26 คัน ไม่พบผู้มีอาการ สละสมคัดกรองตั้งแต่วันที่ 3 กรกฎาคม – 22 ธันวาคม 2563 คัดกรองผู้ขนส่งสินค้าทั้งหมด 8,821 ราย ยานพาหนะทั้งหมด 5,895 คัน

การสุ่มตรวจตัวอย่างด้วยวิธี RT-PCR (COVID-19) ชาวเมียนมาที่เดินทางมาที่บริเวณขนส่งสินค้าที่เขตรอยต่อไทย-เมียนมา (No man Land) ก่อนถึงช่องทางด่านพรมแดนพิเศษด่านสิงขร ตั้งแต่ 12 ตุลาคม 2563

| วันที่                   | จำนวนตรวจ RT-PCR (พม่า) |            | ผลตรวจ     |
|--------------------------|-------------------------|------------|------------|
|                          | ผู้ขนส่งสินค้า          | ยานพาหนะ   |            |
| 12 ต.ค 63 –<br>18 ธ.ค 63 | 238/1048                | 176/566    | ไม่พบเชื้อ |
| 21 ธ.ค.63                | 6/40                    | 6/26       | ไม่พบเชื้อ |
| <b>รวม</b>               | <b>244</b>              | <b>183</b> |            |

1.2 การคัดกรองชาวต่างชาติถูกกักที่สำนักงานตรวจคนเข้าเมืองประจวบคีรีขันธ์ (ด่านสิงขร)

มีมีจำนวนผู้กักกันทั้งหมด 310 ราย ส่งตัวออกจากสถานที่กักกัน จำนวน 294 ราย ชาวปากีสถาน 5 ราย ชาวอินเดีย 3 ราย ชาวเวียดนาม 5 ราย ชาวกัมพูชา 17 ราย ชาวไนจีเรีย 1 ราย ชาวอังกฤษ 1 ราย ชาวลาว 5 ราย ชาวมาเลเซีย 2 ราย ชาวเยอรมัน 2 ราย ชาวบังคลาเทศ 5 ราย ชาวแคนาดา 1 ราย ชาวอิตาลี 1 ราย ชาวอุยกูร์ 1 ราย และชาวเมียนมา 245 ราย

| สัญชาติ  | ที่ยังกักกัน         |                     | หมายเหตุ   |
|----------|----------------------|---------------------|--|
|          | อยู่ระหว่างเฝ้าระวัง | เฝ้าระวังครบ 14 วัน |  |
| ปากีสถาน | 0                    | 14                  | - ผลการวัดอุณหภูมิ 22 ธันวาคม 2563 ไม่มีอาการไข้ |
| อุยกูร์  | 0                    | 2                   |  |
| รวม      | 0                    | 16                  |  |

### 1.3 การตรวจตัวอย่างด้วยวิธี PCR (COVID-19) ชาวต่างด้าวที่ถูกจับกุมกรณีหลบหนีเข้าเมือง และชาวไทยที่ลักลอบข้ามแดนกลับจากประเทศเมียนมา

รวมสะสม กรณีชาวต่างด้าวที่ถูกจับกุมกรณีหลบหนีเข้าเมือง และชาวไทยที่ลักลอบข้ามแดนกลับจากประเทศเมียนมา ตั้งแต่วันที่ 13 กรกฎาคม 2563- 22 ธันวาคม 2563 23 เหตุการณ์ จำนวน 106 ราย ผลไม่พบผู้ติดเชื้อ 106 ราย

| เหตุการณ์   | จำนวนตรวจ RT-PCR | ผลตรวจ     |
|---|------------------|------------|
| 13-19 ก.ค. กรณีชาวพม่าลักลอบเข้าเมือง ช่องทางธรรมชาติสิงขร อ.เมือง  | 34               | ไม่พบเชื้อ |
| 1 ก.ย. กรณีข่าวโรงเรียนปิดที่ ต.ห้วยสัตว์ใหญ่ อ.หัวหิน ตรวจชาวไทยที่ทำไร่ ลักลอบข้ามแดนกลับจากประเทศเมียนมา อ.หัวหิน  | 5                | ไม่พบเชื้อ |
| 6 ก.ย. กรณีนายจ้างส่งส่วยลูกจ้าง ชาวเมียนมาเดินทางกลับจากไปงานศพ อ.มะริด ประเทศเมียนมา อ.ทับสะแก  | 1                | ไม่พบเชื้อ |
| 7 ก.ย. กรณีชาวเมียนมาลักลอบหลบหนีเข้าเมือง ประวัติเดินทางมาจาก จ.สมุทรสาคร ถูกจับกุมของพรมแดนธรรมชาติสิงขร อ.เมือง  | 1                | ไม่พบเชื้อ |
| 8 ก.ย. กรณีชาวบังคลาเทศหลบหนีเข้าเมือง เส้นทางเพชรเกษม เป็นชาวบังคลาเทศ 5 ราย ชาวไทย 2 ราย อ.สามร้อยยอด   | 7                | ไม่พบเชื้อ |
| 21 ก.ย. กรณีชาวไทยเดินทางกลับจากไปทำงานควบคุมงานก่อสร้าง ที่เมืองมูดอง ประเทศเมียนมา อ.สามร้อยยอด   | 1                | ไม่พบเชื้อ |
| 25 ก.ย. กรณีแรงงานชาวเมียนมาหลบหนีเข้าเมือง ทางานทำ อ.หัวหิน  | 8                | ไม่พบเชื้อ |
| 13 ต.ค. กรณีรถยนต์ตกร่องกลางถนน พบชาวกัมพูชาเดินทางมาจาก จ.ปัตตานี ไม่มีหลักฐานหนังสือเดินทางและพบสิ่งเสพติด อ.สามร้อยยอด   | 5                | ไม่พบเชื้อ |
| 2 พ.ย. กรณีชาวเมียนมา เดินทางมาจาก อ.ตะนาวศรี จ.มะริด ลักลอบหลบหนีเข้าเมือง ระหว่างตรวจค้นหลบหนีไปได้ 3 ราย แต่จับกุมได้ 7 ราย โดยใช้เส้นทางธรรมชาติ 7 เจ้า ต.อ่างทอง อ.ทับสะแก | 7                | ไม่พบเชื้อ |
| 6 พ.ย. กรณีชาวกัมพูชา จำนวน 3 ราย เดินทางจากประเทศกัมพูชา ผ่านทางช่องทางธรรมชาติในจ. สระแก้ว เพื่อไปจ.สุราษฎร์ธานี ถูกจำกุมระหว่างเดินทางบนถนนเพชรเกษม ต.ทองมั่งคล อ.บางสะพาน   | 3                | ไม่พบเชื้อ |
| 9 พ.ย. ชาวต่างด้าวไม่ทราบสัญชาติ หลบหนีเข้าเมือง บ้านไร่เครา ตำบลสิงขร ต.คลองวาฬ อ.เมือง  | 1                | ไม่พบเชื้อ |

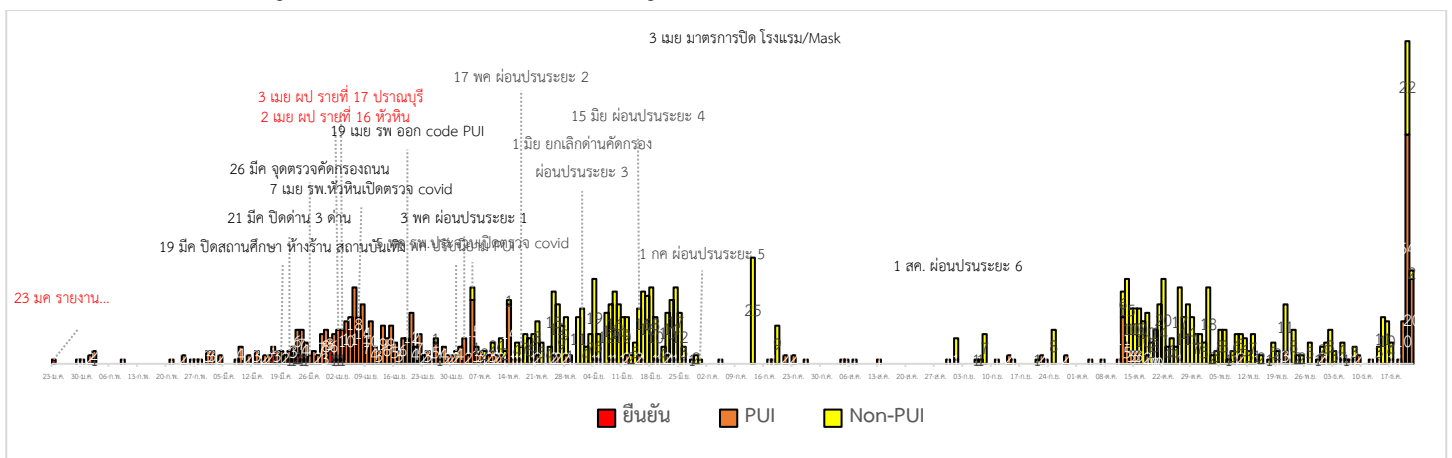
|   |    |            |
|---|----|------------|
| 13 พ.ย. กรณีชาวเมียนมา เพิ่งเดินทางมาจาก เมืองทวาย ประเทศเมียนมา ทางช่องทางธรรมชาติ อ.เมือง โดยมีสามีไปรับที่ สี่แยกประจวบคีรีขันธ์ และถูกจับกุม ที่ สภ.บางสะพาน อ.บางสะพาน                                 | 2  | ไม่พบเชื้อ |
| 15 พ.ย. กรณีชาวเมียนมา หลบหนีเข้าเมือง ด้านสิงขร อ.เมือง  | 1  | ไม่พบเชื้อ |
| 19 พ.ย. กรณีชาวเมียนมา หลบหนีเข้าเมือง อ.เมือง  | 1  | ไม่พบเชื้อ |
| 20 พ.ย. กรณีหน่วยลาดตระเวนก้านัน ผญบ.ในพื้นที่ ม.5 ต.อ่าวน้อย ตรวจพบเมียนมา 11 คน จากการลักลอบค้าแรงงานเพื่อนำแรงงานเข้ามาในพื้นที่ เพื่อส่งนายจ้างที่ จ.ภูเก็ต ช่องทางธรรมชาติช่องตะแบก ต.อ่าวน้อย อ.เมือง | 11 | ไม่พบเชื้อ |
| 27 พ.ย. กรณีชาวเมียนมา จำนวน 2 คน เดินทางจาก อ.ตะนาวศรี จ.มะริด ลักลอบเข้าไทย โดยใช้เส้นทางธรรมชาติ บ้านเขาปอ ต.อ่างทอง อ.ทับสะแก   | 2  | ไม่พบเชื้อ |
| 30 พ.ย. เพศชายสัญชาติไทย เดินทางกลับจากทำไร่ในเมือง มูดอง ช่องทางด่านสิงขร อ.เมือง  | 1  | ไม่พบเชื้อ |
| 2 ธ.ค. กรณีเด็กชายชาวเมียนมา อายุ 8 ปี ประวัติ 1-2 เดือนที่ผ่านมา เดินทางจากเมียนมาทางช่องทางธรรมชาติ อาศัยอยู่ที่ จ.สมุทรสาคร ต่อมาเดินทางมากับญาติเพื่อมาหาพ่อกับแม่ ต.กำเนิดนพคุณ อ.บางสะพาน             | 1  | ไม่พบเชื้อ |
| 6 ธ.ค. กรณีชาวเมียนมา จากเมืองตะนาวศรี และ เมะลำไย หลบหนีเข้าเมืองช่องทางธรรมชาติ บ้านหุบผึ่ง ต.ห้วยทราย อ.เมือง จ.ประจวบฯ ชาย 3 คน หญิง 1 คน และเด็กผู้ชาย 1 คน  | 4  | ไม่พบเชื้อ |
| 16 ธ.ค.กรณีผู้หลบหนีเข้าเมืองผิดกฎหมาย ทางช่องทางธรรมชาติ ม.6 บ้านไร่เครา ต.คลองวาฬ อ.เมือง   | 5  | ไม่พบเชื้อ |
| 20 ธ.ค. กรณีชาวเมียนมาหลบหนีเข้าเมืองโดยผิดกฎหมาย ณ กองร้อยตชด.ที่ 146 ม.6 บ้านด่านสิงขร ต.คลองวาฬ อ.เมือง  | 2  | ไม่พบเชื้อ |
| 22 ธ.ค. กรณีชาวเมียนมาหลบหนีเข้าเมืองผิดกฎหมาย 1 ราย เพศชาย ไม่มีบัตร พุดจาสืบสน ไม่ทราบว่ามีมาจากไหน อยู่ในประเทศไทย เกิน 1 ปี   | 1  | ไม่พบเชื้อ |
| 22 ธ.ค. กรณีชาวเมียนมา เดินทางเข้ามาโดยไม่ได้รับอนุญาต ไม่มีเอกสารแสดงตัวตน อาศัยอยู่บ้านเช่าไม่ทราบบ้านเลขที่ บริเวณสะพานปลา ชุมชนสมอเรียง ต.หัวหิน อ.หัวหิน   | 2  | ไม่พบเชื้อ |

## 1.4 การตรวจตัวอย่างด้วยวิธี PCR (COVID-19) กลุ่มแรงงานต่างด้าวที่มีความเสี่ยง (Active Case Finding)

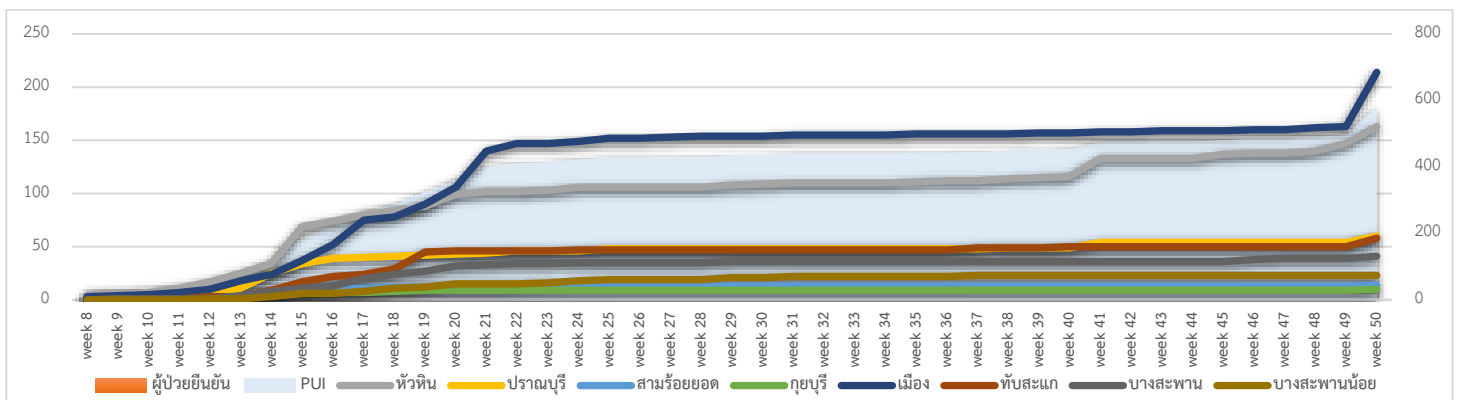
รวมสะสม การสุ่มตรวจหาเชื้อไวรัสโคโรนา 2019 ในกลุ่มแรงงานต่างด้าวที่มีความเสี่ยง ตั้งแต่วันที่ 22 ธันวาคม 2563 จำนวน 68 ราย ผลไม่พบเชื้อ 20 ราย รอผล 48 ราย

| วันที่    | อำเภอ      | สถานที่   | จำนวน(ราย) | ผลตรวจ     |
|-----------|------------|---|------------|------------|
| 22 ธ.ค.63 | สามร้อยยอด | โรงงานเถกิงอุตสาหกรรมสับปะรดกระป๋อง                   | 17         | ไม่พบเชื้อ |
|           |            | บอม.อโต้พาร์ท   | 3          | ไม่พบเชื้อ |
| 22 ธ.ค.63 | ปราณบุรี   | แรงงานต่างด้าว โรงงานอุตสาหกรรมปราณบุรีแรงงานต่างด้าว | 48         | รอผล       |

## 2.การติดตามเฝ้าระวัง ผู้ป่วยเข้าเกณฑ์สอบสวน (PUI) ผู้ป่วยยืนยันโรคติดเชื้อไวรัสโคโรนา 2019 จังหวัดประจวบคีรีขันธ์



## แนวโน้มผู้ป่วยเข้าเกณฑ์สอบสวน (PUI) และ ผู้ป่วยยืนยันโรคติดเชื้อไวรัสโคโรนา 2019 รายอำเภอ สะสมรายสัปดาห์



Non-PUI (Pneumonia) จำนวน 22 ราย สะสมตรวจ RT-PCR ผู้ป่วย Pneumonia ตั้งแต่ 12 ต.ค.-22 ธ.ค.2563

จำนวน 143 ราย ไม่พบเชื้อ 141 ราย รอผล 2 ราย

การรับแจ้งผู้ป่วยเฝ้าระวังรายใหม่ วันที่ 22 ธันวาคม 2563 PUI จำนวน 20 ราย ไม่พบเชื้อ 12 ราย รอผล 8 ราย

สรุปผู้ป่วยเข้าเกณฑ์สอบสวนโรคติดเชื้อไวรัสโคโรนา 2019 จังหวัดประจวบคีรีขันธ์

| ผู้ป่วยเข้าเกณฑ์สอบสวนโรค |      | ไม่พบเชื้อใหม่ | รอผลห้องปฏิบัติการ | รักษาอยู่ | ออกจาก รพ. |
|---------------------------|------|----------------|--------------------|-----------|------------|
| รายใหม่                   | สะสม |                |                    |           |            |
| 20                        | 583  | 575            | 8                  | 0         | 583        |

สรุปผู้ป่วยยืนยันโรคติดเชื้อไวรัสโคโรนา 2019 จังหวัดประจวบคีรีขันธ์

| ผู้ป่วยยืนยันพบเชื้อ                  |      | รักษาอยู่ | อาการรุนแรง | รักษาหาย/ออกจาก รพ. | เสียชีวิต |
|---------------------------------------|------|-----------|-------------|---------------------|-----------|
| รายใหม่                               | สะสม |           |             |                     |           |
| ไม่พบผู้ติดเชื้อรายใหม่เป็นวันที่ 264 | 17   | 0         | 0           | 15                  | 2         |

#### มาตรการภายในจังหวัดประจวบคีรีขันธ์

1. ทุกโรงพยาบาล/โรงพยาบาลส่งเสริมสุขภาพตำบล จัดทำป้ายคัดกรองไว้ที่ OPD/ ER ทั้งในเวลาและนอกเวลา
2. ทุกโรงพยาบาลกำหนดเส้นทางเคลื่อนย้ายผู้ป่วยที่เข้าเกณฑ์สอบสวนโรคและซ้อมการเคลื่อนย้ายผู้ป่วย
3. กำหนดห้องแยกผู้ป่วย (ห้องพิเศษ) และเตรียม Cohort Ward
4. กำหนดทีมงาน/ ฝึกซ้อมการใส่ชุด PPE และการทำลายเชื้อ
  - ทีมแพทย์รักษา                      - ทีมพยาบาล
  - ทีมทำความสะอาด                - ทีม IC ที่คอยกำกับ
  - ทีม Lab                                      - ทีมสอบสวนโรค
5. จัดเตรียมยา เวชภัณฑ์ และทรัพยากร ให้เหมาะสมและเพียงพอ
6. หากพบผู้ที่เข้าเกณฑ์การสอบสวนโรคให้รักษาไว้ที่ รพ.นั้นๆ
7. ถ้าผู้ป่วย มีอาการหนักขึ้น ให้ส่งต่อตามระบบเดิม โดยต้องรับรักษาภายในจังหวัด ถ้าจะออกนอกจังหวัดจะอยู่ในความรับผิดชอบของ เขตสุขภาพที่ 5/ กระทรวงสาธารณสุข
8. สำนักงานสาธารณสุขจังหวัดประจวบคีรีขันธ์ พัฒนาทีม CDCU การใช้ PPE, การทำลายเชื้อ, การสอบสวน, เก็บตัวอย่าง
9. ประชาสัมพันธ์เชิงรุกและการให้ข้อมูลแก่สาธารณะ
  - ให้ประชาชนมีการสวมใส่หน้ากากอนามัยชนิดผ้า ในกรณีเข้าไปที่มีคนจำนวนมาก ได้แก่ ตลาด ห้างสรรพสินค้า โรงภาพยนตร์ โรงพยาบาล รถตู้ รถแท็กซี่ เครื่องบิน เป็นต้น
  - การกำจัดหน้ากากอนามัย สำหรับประชาชนให้ใส่ในถุงพลาสติกมัดปากถุงให้แน่นแล้วนำไปให้รพ.สต.ในพื้นที่กำจัดที่เตาเผาขยะติดเชื้อ สำหรับหน่วยงาน ให้มีถังขยะติดเชื้อเพื่อทิ้งหน้ากากอนามัยที่ใช้แล้ว
  - กินร้อน ช้อนกลาง ใช้ของใช้ส่วนตัว ไม่ใช้ร่วมกับคนอื่น รวมทั้งคนในบ้านด้วยกัน

ทีมตระหนักรู้สถานการณ์สำนักงานสาธารณสุขจังหวัดประจวบคีรีขันธ์