



# ศูนย์ปฏิบัติการภาวะฉุกเฉินด้านการแพทย์และสาธารณสุข สำนักงานสาธารณสุขจังหวัดประจวบคีรีขันธ์ กรณี โรคติดเชื้อไวรัสโคโรนา 2019

ฉบับที่ 316 EOC ครั้งที่ 156 วันที่ 28 ธันวาคม 2563 เวลา 09.00 น.

สถานการณ์ต่างประเทศ พบผู้ป่วยยืนยัน ใน 218 ประเทศ/

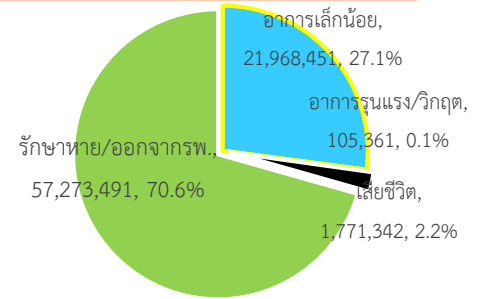
ดินแดน/2 เรือสำราญ ไม่พบประเทศ/ดินแดนที่พบผู้ป่วยใหม่

พบผู้ป่วยทั่วโลก 81,118,645 ราย เสียชีวิต 1,771,342 ราย อัตราป่วยตาย ร้อยละ 2.2

รักษาหาย/ออกจาก รพ. 57,273,491 ราย ร้อยละ 70.6

ผู้ป่วยที่กำลังรักษา อาการเล็กน้อย ร้อยละ 27.1 อาการรุนแรง/วิกฤติ ร้อยละ 0.1

ลำดับประเทศ ที่พบโรคติดเชื้อไวรัสโคโรนา 2019 สูงสุด ดังนี้



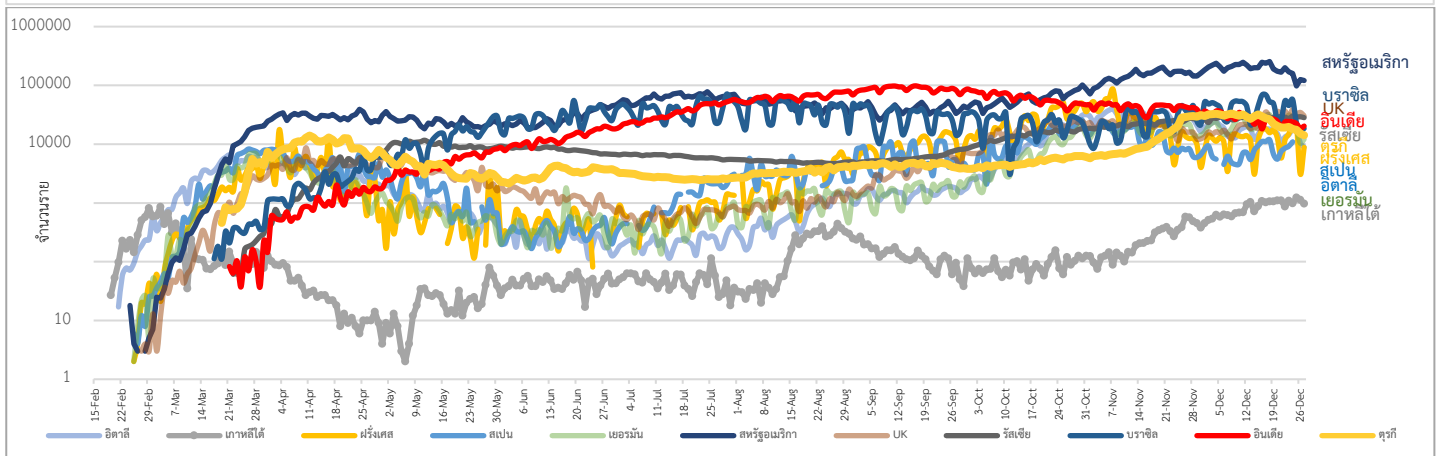
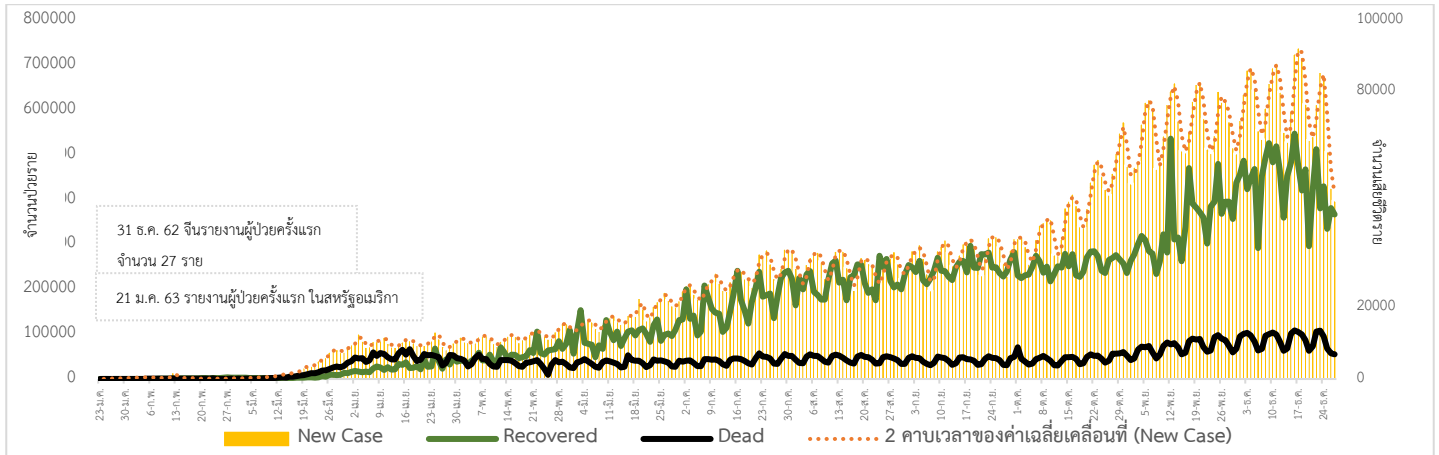
ประเทศ/อื่นๆ	รวมป่วย	ป่วยใหม่	รวมเสียชีวิต	%	เสียชีวิตใหม่	รักษาหาย	%	อาการรุนแรง	อัตราป่วย 1M pop	อัตราตาย 1M pop	อัตราตรวจ 1M pop
สหรัฐอเมริกา	19,563,098	121,134	341,115	1.74	1,192	11,491,278	58.7	28,672	58,933	1,028	743,192
แคลิฟอร์เนีย	2,143,782	19,160	24,235	1.13	15						
เท็กซัส	1,691,073	11,389	27,186	1.61	57						
อินเดีย	10,208,725	20,333	147,940	1.45	281	9,781,945	95.8	8,944	7,362	107	121,230
บราซิล	7,484,285	18,479	191,146	2.55	331	6,515,370	87.1	8,318	35,088	896	134,083
รัสเซีย	3,050,248	28,284	54,778	1.80	552	2,450,829	80.3	2,300	20,897	375	609,734
ฝรั่งเศส	2,559,686	8,822	62,746	2.45	173	189,941	7.4	2,659	39,172	960	524,498
สหราชอาณาจักร	2,288,345	30,501	70,752	3.09	316	N/A	N/A	1,529	33,622	1,040	767,804
ตุรกี	2,147,578	14,205	19,878	0.93	254	2,015,230	93.8	4,309	25,330	234	280,457
อิตาลี	2,047,696	8,913	71,925	3.51	305	1,394,011	68.1	2,580	33,892	1,190	431,099
สเปน	1,869,610		49,824	2.66		N/A	N/A	1,907	39,980	1,065	555,805
เยอรมัน	1,655,322	12,153	30,502	1.84	345	1,236,700	74.7	5,535	19,726	363	401,694
<b>ประเทศกลุ่ม ASEAN</b>											
อินโดนีเซีย	713,365	6,528	21,237	2.98	243	583,676	81.8		2,595	77	25,913
ฟิลิปปินส์	469,886	883	9,109	1.94	42	438,678	93.4	708	4,260	83	60,450
พม่า	121,886	606	2,601	2.13	22	103,223	84.7		2,233	48	31,875
มาเลเซีย	105,096	1196	452	0.43	1	84,411	80.3	111	3,227	14	100,020
สิงคโปร์	58,524	5	29	0.05		58,370	99.7		9,965	5	891,638
ประเทศไทย	6,141	121	60	0.98		4,161	68.0	1	88	0.9	17,427
เวียดนาม	1,441	1	35	2.43		1,303	90.4		15	0.4	14,643
กัมพูชา	364	1		0.00		356	97.8		22		16,746
บรูไน	152		3	1.97		149	98.0		346	7	185,783
ลาว	41					37			6		12,204

**เขตติดโรคติดต่ออันตราย**

1. สาธารณรัฐอิตาลี 2. สาธารณรัฐอิสลามอิหร่าน  
 3. มาเลเซีย 4. ราชอาณาจักรกัมพูชา 5. สาธารณรัฐประชาธิปไตยประชาชนลาว 6. สาธารณรัฐอินโดนีเซีย 7. สาธารณรัฐแห่งสหภาพพม่า

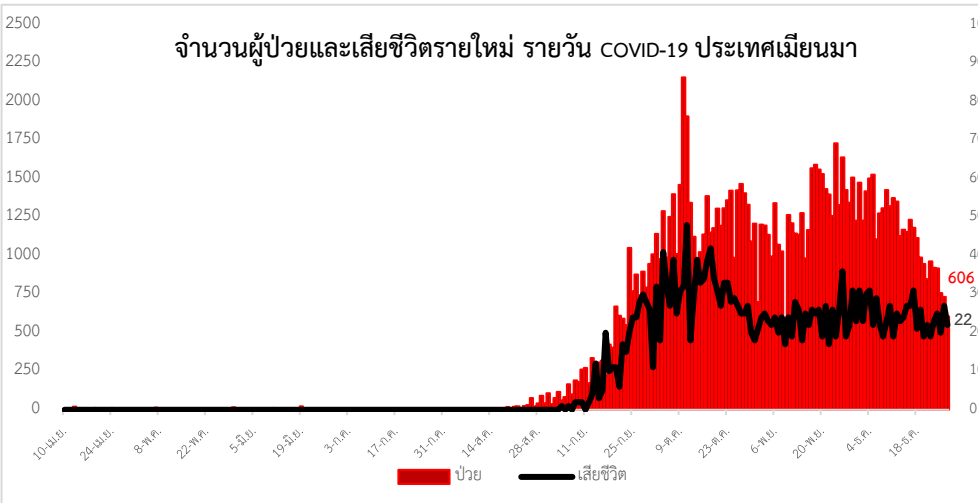
\*เขตติดโรคติดต่ออันตราย ฉบับที่ 3 (ประกาศกระทรวงสาธารณสุข เรื่อง ยกเลิกท้องถิ่นนอกราชอาณาจักรที่เป็นเขตติดโรคติดต่ออันตรายกรณีโรคติดเชื้อไวรัสโคโรนา 2019 หรือโรคโควิด 19 (Coronavirus Disease 2019 (COVID-19)) พ.ศ.2563  
 ประกาศยกเลิกสาธารณรัฐเกาหลี (Republic of Korea) และสาธารณรัฐประชาชนจีน (People's Republic of China) รวมถึงเขตบริหารพิเศษมาเก๊า (Macao) และเขตบริหารพิเศษฮ่องกง (Hong Kong) จากการเป็นท้องถิ่นนอกราชอาณาจักรที่เป็นเขตติดโรคติดต่ออันตราย

แนวโน้มจำนวนผู้ป่วย ผู้รักษาหาย/ออกจากโรงพยาบาลและผู้เสียชีวิต รายใหม่ โรคติดเชื้อไวรัสโคโรนา 2019 ทั่วโลก



Coronavirus Disease 2019 (COVID-19) Surveillance Dashboard (Myanmar)

<p>ဓာတ်ခွဲစစ်ဆေးမှုစုစုပေါင်း (Total Specimens Tested)</p> <p><b>1,740,037</b></p>	<p>ဓာတ်ကြမ်းကုန်စုစုပေါင်း (Total PUI)</p> <p><b>15,581</b></p>	<p>ပိုးတွေ့ (Lab Confirmed)</p> <p><b>121,886</b></p>	<p>ပိုးတွေ့သေဆုံးသူ (Death among Lab Confirmed)</p> <p><b>2,601</b></p>
--	---	---	---



จำนวนผู้ป่วยและเสียชีวิตรายวัน COVID-19 ประเทศเมียนมา

จำนวนผู้ติดเชื้อ COVID-19	37
ภาคตะวันออกเฉียงเหนือ	271 (+1)
ภาคกลาง	13
ภาคใต้	11
นครน่าน	0
นครน่าน	23

จังหวัด	รายใหม่	สะสม
พวย	0	175
มะริด	1	321/2
เกาะสอง	0	34
รวม	1	530

ประเด็นข่าวที่น่าสนใจ ณ วันที่ 27 ธ.ค. 2563

ราชอาณาจักรนอร์เวย์ ขยายคำสั่งห้ามเที่ยวบินตรงจากสหราชอาณาจักรเข้าประเทศ พร้อมกำหนดมาตรการตรวจหาเชื้อโควิด-19 และติดตามผู้ที่เดินทางมาจากสหราชอาณาจักรเพิ่มเติม มีผลถึงวันที่ 10 มกราคม 2564

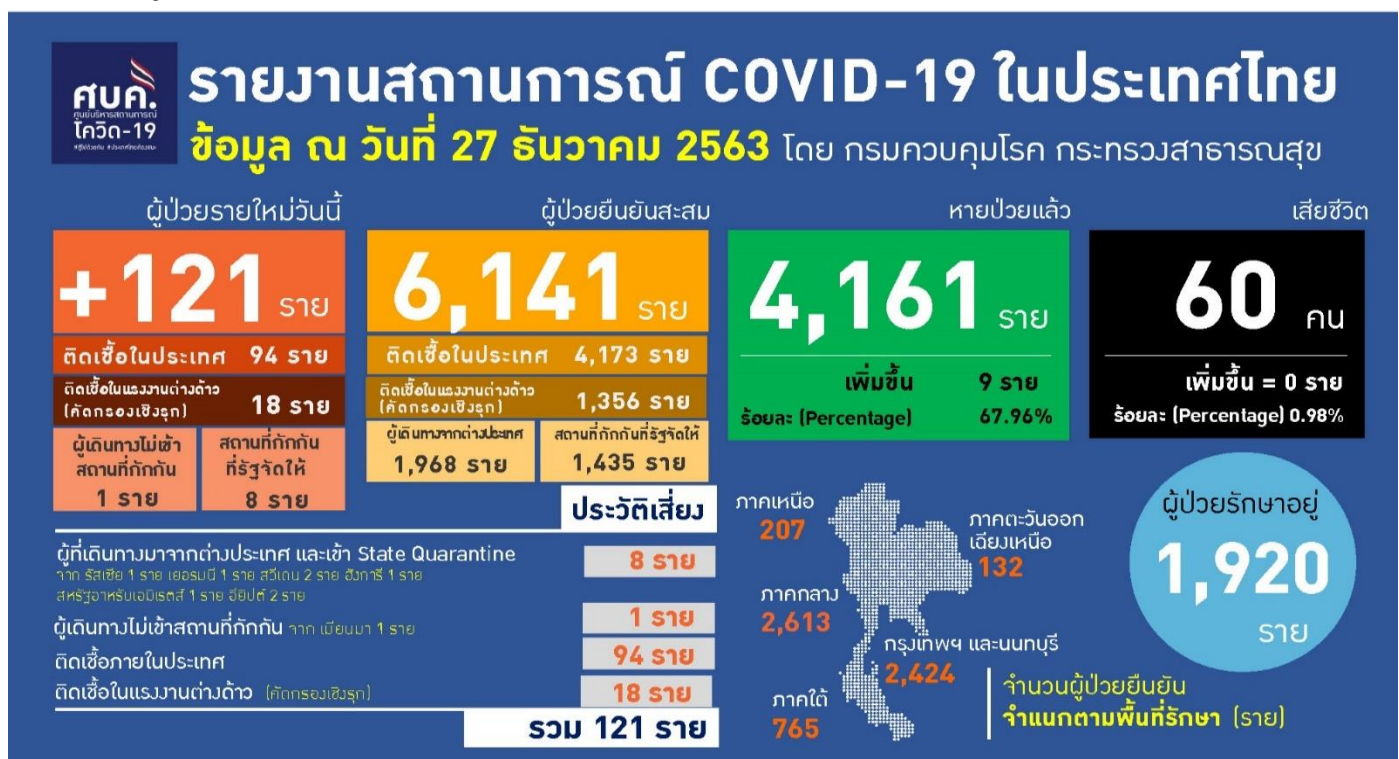
สาธารณรัฐตุรกี กำหนดให้มีการทดสอบเชื้อโควิด-19 ในผู้โดยสารทางอากาศที่เข้ามาในประเทศภายใน 72 ชั่วโมงหลังจากขึ้นเครื่อง ตั้งแต่วันที่ 28 ธันวาคม และนักท่องเที่ยวที่เดินทางเข้ามาทางทะเลและทางบกจะต้องแสดงผลการทดสอบ PCR ตั้งแต่วันที่ 30 ธันวาคม และจะมีผลจนถึงวันที่ 1 มีนาคม 2564 นอกจากนี้ยังให้ผู้ที่เคยอยู่ในสหราชอาณาจักรเคนมาร์กหรือแอฟริกาใต้ในช่วง 10 วันก่อนหน้านั้นผู้โดยสารเหล่านี้กักตัวเองที่บ้าน และจะต้องได้รับการทดสอบเชื้อโควิด-19 ในวันที่ 7 ของการกักกัน จะได้รับอนุญาตจบการกักกันหากผลการตรวจเป็นลบ

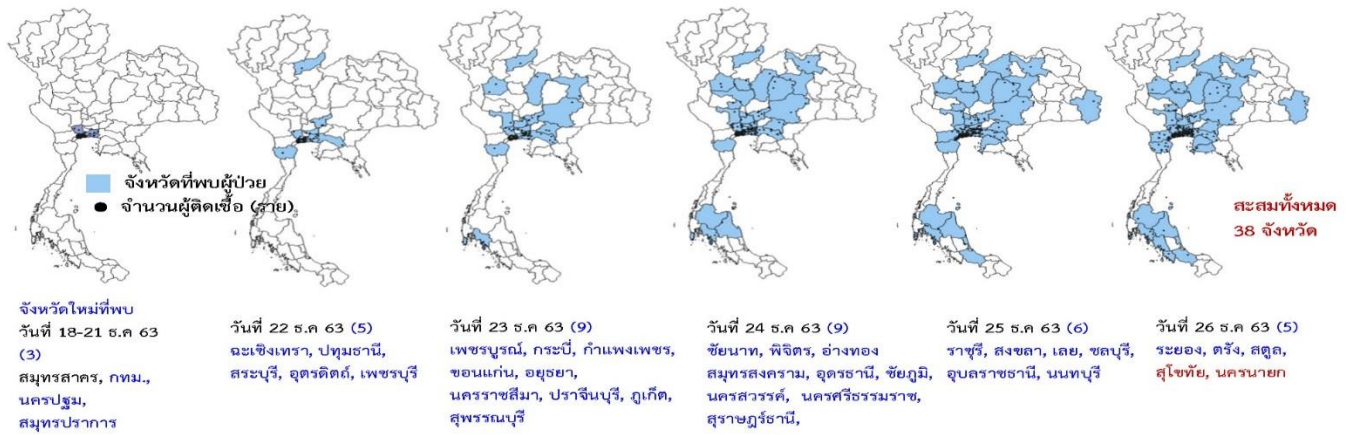
### มาตรการในประเทศไทย

สำนักงานพระพุทธศาสนาแห่งชาติ ประกาศงดจัดพิธีเจริญพระพุทธมนต์ในวัดต่างๆ ทั่วประเทศ เพื่อยับยั้งและป้องกันการแพร่ระบาด แต่จะมีการถ่ายทอดสดพิธีเจริญพระพุทธมนต์จากวัดอรุณราชวรารามวรวิหารให้ประชาชนได้ติดตามชมและร่วมเจริญจิตตภาวนา ผ่านทางสถานีโทรทัศน์ ช่อง 7 HD และสถานีวิทยุโทรทัศน์แห่งประเทศไทย (NBT 2HD) รวมทั้งสื่อออนไลน์ของวัดอรุณราชวราราม สำนักงานพระพุทธศาสนาแห่งชาติ และ 9MCOT ในวันที่ 31 ธันวาคม 2563 เวลา 23.00 น. เป็นต้นไปจนกว่าจะเสร็จสิ้นพิธี

โฆษกศูนย์บริหารสถานการณ์การแพร่ระบาดของโรคติดเชื้อไวรัสโคโรนา 2019 กล่าวถึงข้อ เน้นย้ำและการขอความร่วมมือ ภาคส่วนทั้งภาครัฐ ภาคเอกชน ภาคประชาสังคม ในมาตรการป้องกันโรคโควิด-19 อย่างเต็มขีดความสามารถ (D-M-H-T) ได้แก่ D-Distancing เว้นระยะห่าง หลีกเลี่ยงการสัมผัสกับผู้อื่น M-Mask Wearing สวมหน้ากากอนามัย หน้ากากผ้าตลอดเวลา H-Hand Washing ล้างมือบ่อยๆ จัดให้มีจุดบริการเจลล้างมืออย่างทั่วถึง เพียงพอ T-Testing ตรวจอุณหภูมิร่างกาย ตรวจหาเชื้อโควิด-19 (เฉพาะกรณี) และ T-Thaichana ติดตั้งและใช้แอปพลิเคชันไทยชนะ ข้อมูลจากกระทรวงดิจิทัลเพื่อเศรษฐกิจและสังคม (ดีอีเอส) พบว่า ยอดการเช็กอินไทยชนะจากเดิมต่ำกว่า 2 แสนลงไปทุกที ตอนนี้ประชาชนให้ความร่วมมือทำให้ยอดเช็กอินพุ่งขึ้นเป็น 7 แสน จะไม่ใช้มาตรการที่แรงไปกว่านี้หากท่านร่วมมือมาตรการเท่านี้ก็เพียงพอ

### สถานการณ์ผู้ป่วยโรคติดเชื้อไวรัสโคโรนา 2019 ในประเทศไทย





แหล่งข้อมูลและจัดทำโดย : กรมควบคุมโรค กระทรวงสาธารณสุข  
ข้อมูล ณ วันที่ 27 ธ.ค. 2563 เวลา 10.00 น.

## ผลงานการคัดกรองผู้ป่วยสงสัยโรคติดเชื้อไวรัสโคโรนา 2019 ในจังหวัดประจวบคีรีขันธ์

### 1.กิจกรรมการเฝ้าระวัง ค้นหาผู้ป่วยสงสัยโรคติดเชื้อไวรัสโคโรนา 2019 และการทำ Home Quarantine ในพื้นที่

#### 1.1 การเฝ้าระวังในผู้ที่เดินทางมาจากเขตติดโรคและพื้นที่ระบาด ในจังหวัดประจวบคีรีขันธ์

จุดคัดกรองด่านท่าเรือประจวบคีรีขันธ์ สะสมคัดกรองตั้งแต่ 1 กุมภาพันธ์-23 ธันวาคม 2563 คัดกรองทั้งหมด 3,376 ราย

จุดคัดกรองด่านพรมแดนสิงขร สะสมคัดกรองตั้งแต่วันที่ 3 กรกฎาคม-24 ธันวาคม 2563 คัดกรองผู้ขนส่งสินค้าทั้งหมด 9,094 ราย ยานพาหนะทั้งหมด 5,991 คัน

การสุ่มตรวจตัวอย่างด้วยวิธี RT-PCR (COVID-19) ชาวเมียนมาที่เดินทางมากับรถขนส่งสินค้าที่เขตรอยต่อไทย-เมียนมา (No man Land) ก่อนถึงช่องทางด่านผ่อนปรนพิเศษด่านสิงขร ตั้งแต่ 12 ตุลาคม 2563

วันที่	จำนวนตรวจ RT-PCR (พม่า)		ผลตรวจ
	ผู้ขนส่งสินค้า	ยานพาหนะ	
12 ต.ค 63 – 21 ธ.ค 63	244/1088	183/592	ไม่พบเชื้อ
<b>รวม</b>	<b>244</b>	<b>183</b>	<b>ไม่พบเชื้อ</b>

#### 1.2 การคัดกรองชาวต่างชาติถูกกักที่สำนักงานตรวจคนเข้าเมืองประจวบคีรีขันธ์ (ด่านสิงขร)

มีมีจำนวนผู้กักกันทั้งหมด 312 ราย ส่งตัวออกจากสถานที่กักกัน จำนวน 294 ราย ชาวปากีสถาน 5 ราย ชาวอินเดีย 3 ราย ชาวเวียดนาม 5 ราย ชาวกัมพูชา 17 ราย ชาวไนจีเรีย 1 ราย ชาวอังกฤษ 1 ราย ชาวลาว 5 ราย ชาวมาเลเซีย 2 ราย ชาวเยอรมัน 2 ราย ชาวบังคลาเทศ 5 ราย ชาวแคนาดา 1 ราย ชาวอิตาลี 1 ราย ชาวอุยกูร์ 1 ราย และชาวเมียนมา 245 ราย

สัญชาติ	ที่ยังกักกัน		หมายเหตุ
	อยู่ระหว่างเฝ้าระวัง	เฝ้าระวังครบ 14 วัน	
ปากีสถาน	0	14	- ผลการวัดอุณหภูมิ 27 ธันวาคม 2563 ไม่มีอาการไข้
อุยกูร์	0	2	
เมียนมา	2	0	
<b>รวม</b>	<b>2</b>	<b>16</b>	

### 1.3 การตรวจตัวอย่างด้วยวิธี PCR (COVID-19) ชาวต่างด้าวที่ถูกจับกุมกรณีหลบหนีเข้าเมือง และชาวไทยที่ลักลอบข้ามแดนกลับจากประเทศเมียนมา

รวมสะสม กรณีชาวต่างด้าวที่ถูกจับกุมกรณีหลบหนีเข้าเมือง และชาวไทยที่ลักลอบข้ามแดนกลับจากประเทศเมียนมา ตั้งแต่ วันที่ 13 กรกฎาคม 2563- 24 ธันวาคม 2563 26 เหตุการณ์ จำนวน 112 ราย ผลไม่พบผู้ติดเชื้อ 112 ราย

เหตุการณ์	จำนวนตรวจ RT-PCR	ผลตรวจ
13-19 ก.ค. กรณีชาวพม่าลักลอบเข้าเมือง ช่องทางธรรมชาติสิงขร อ.เมือง	34	ไม่พบเชื้อ
1 ก.ย. กรณีข่าวโรงเรียนปิดที่ ต.ห้วยสัตว์ใหญ่ อ.หัวหิน ตรวจชาวไทยที่ทำไร่ ลักลอบข้ามแดนกลับจากประเทศเมียนมา อ.หัวหิน	5	ไม่พบเชื้อ
6 ก.ย. กรณีนายจ้างส่งส่วยลูกจ้าง ชาวเมียนมาเดินทางกลับจากไปงานศพ อ.มะริด ประเทศเมียนมา อ.ทับสะแก	1	ไม่พบเชื้อ
7 ก.ย. กรณีชาวเมียนมาลักลอบหลบหนีเข้าเมือง ประวัติเดินทางมาจาก จ.สมุทรสาคร ถูกจับกุมของพรหมแดนธรรมชาติสิงขร อ.เมือง	1	ไม่พบเชื้อ
8 ก.ย. กรณีชาวบังคลาเทศหลบหนีเข้าเมือง เส้นทางเพชรเกษม เป็นชาวบังคลาเทศ 5 ราย ชาวไทย 2 ราย อ.สามร้อยยอด	7	ไม่พบเชื้อ
21 ก.ย. กรณีชาวไทยเดินทางกลับจากไปทำงานควบคุมงานก่อสร้าง ที่เมืองมูดอง ประเทศเมียนมา อ.สามร้อยยอด	1	ไม่พบเชื้อ
25 ก.ย. กรณีแรงงานชาวเมียนมาหลบหนีเข้าเมือง หางานทำ อ.หัวหิน	8	ไม่พบเชื้อ
13 ต.ค. กรณีรถยนต์บรรทุกกลางถนน พบชาวกัมพูชาเดินทางมาจาก จ.ปัตตานี ไม่มีหลักฐานหนังสือเดินทางและพบสิ่งเสพติด อ.สามร้อยยอด	5	ไม่พบเชื้อ
2 พ.ย. กรณีชาวเมียนมา เดินทางมาจาก อ.ตะนาวศรี จ.มะริด ลักลอบหลบหนีเข้าเมือง ระหว่างตรวจค้นหลบหนีไปได้ 3 ราย แต่จับกุมได้ 7 ราย โดยใช้เส้นทางธรรมชาติ 7 เจ้า ต.อ่างทอง อ.ทับสะแก	7	ไม่พบเชื้อ
6 พ.ย. กรณีชาวกัมพูชา จำนวน 3 ราย เดินทางจากประเทศกัมพูชา ผ่านทางช่องทางธรรมชาติในจ. สระแก้ว เพื่อไปจ.สุราษฎร์ธานี ถูกจำกุมระหว่างเดินทางบนถนนเพชรเกษม ต.ทองมั่งคด อ.บางสะพาน	3	ไม่พบเชื้อ
9 พ.ย. ชาวต่างด้าวไม่ทราบสัญชาติ หลบหนีเข้าเมือง บ้านไร่เครา ด้านสิงขร ต.คลองวาฬ อ.เมือง	1	ไม่พบเชื้อ
13 พ.ย. กรณีชาวเมียนมา เพิ่งเดินทางมาจาก เมืองทวาย ประเทศเมียนมา ทางช่องทางธรรมชาติ อ.เมือง โดยมีสามีไปรับที่ สี่แยกประจวบคีรีขันธ์ และถูกจับกุม ที่ สภ.บางสะพาน อ.บางสะพาน	2	ไม่พบเชื้อ
15 พ.ย. กรณีชาวเมียนมา หลบหนีเข้าเมือง ด้านสิงขร อ.เมือง	1	ไม่พบเชื้อ
19 พ.ย. กรณีชาวเมียนมา หลบหนีเข้าเมือง อ.เมือง	1	ไม่พบเชื้อ
20 พ.ย. กรณีหน่วยลาดตระเวนก้านัน ผญบ.ในพื้นที่ ม.5 ต.อ่าวน้อย ตรวจพบเมียนมา 11 คน จากการลักลอบค้าแรงงานเถื่อนนำแรงงานเข้ามาในพื้นที่ เพื่อส่งนายจ้างที่ จ.ภูเก็ต ช่องทางธรรมชาติช่องตะแบก ต.อ่าวน้อย อ.เมือง	11	ไม่พบเชื้อ

27 พ.ย. กรณีชาวเมียนมา จำนวน 2 คน เดินทางจาก อ.ตะนาวศรี จ.มะริด ลักลอบเข้าไทย โดยใช้เส้นทางธรรมชาติ บ้านเขาป้อ ต.อ่างทอง อ.ทับสะแก	2	ไม่พบเชื้อ
30 พ.ย. เพศชายสัญชาติไทย เดินทางกลับจากทำไร่ในเมือง มูดอง ช่องทางด่านสิงขร อ.เมือง	1	ไม่พบเชื้อ
2 ธ.ค. กรณีเด็กชายชาวเมียนมา อายุ 8 ปี ประวัติ 1-2 เดือนที่ผ่านมา เดินทางจากเมียนมาทางช่องทางธรรมชาติ อาศัยอยู่ที่ จ.สมุทรสาคร ต่อมาเดินทางมากรุงเทพฯ เพื่อมาหาพ่อกับแม่ ต.กำเนิดนพคุณ อ.บางสะพาน	1	ไม่พบเชื้อ
6 ธ.ค. กรณีชาวเมียนมา จากเมืองตะนาวศรี และ เมะลำไย หลบหนีเข้าเมืองช่องทางธรรมชาติ บ้านหุบผิ้ง ต.ห้วยทราย อ.เมือง จ.ประจวบฯ ชาย 3 คน หญิง 1 คน และเด็กผู้ชาย 1 คน	4	ไม่พบเชื้อ
16 ธ.ค.กรณีผู้หลบหนีเข้าเมืองผิดกฎหมาย ทางช่องทางธรรมชาติ ม.6 บ้านไร่เครา ต.คลองวาฬ อ.เมือง	5	ไม่พบเชื้อ
20 ธ.ค. กรณีชาวเมียนมาหลบหนีเข้าเมืองโดยผิดกฎหมาย ณ กองร้อยตชด.ที่ 146 ม.6 บ้านด่านสิงขร ต.คลองวาฬ อ.เมือง	2	ไม่พบเชื้อ
22 ธ.ค. กรณีชาวเมียนมาหลบหนีเข้าเมืองผิดกฎหมาย 1 ราย เพศชาย ไม่มีบัตร พุดจาสืบสน ไม่ทราบว่ามีมาจากไหน อยู่ในประเทศไทย เกิน 1 ปี	1	ไม่พบเชื้อ
22 ธ.ค. กรณีชาวเมียนมา เดินทางเข้ามาโดยไม่ได้รับอนุญาต ไม่มีเอกสารแสดงตัวตน อาศัยอยู่บ้านเช่าไม่ทราบบ้านเลขที่ บริเวณสะพานปลา ชุมชนสมอเรียง ต.หัวหิน อ.หัวหิน	2	ไม่พบเชื้อ
23 ธ.ค. แรงงานต่างด้าว สัญชาติเมียนมา เคลื่อนย้ายโดยไม่ได้รับอนุญาต เตรียมที่จะเดินทางกลับประเทศเมียนมาร์ บ้านเนินแก้ว ต.อ่าวน้อย 4 ราย เดินทางมาจากประทิว จังหวัดชุมพร	4	ไม่พบเชื้อ
23 ธ.ค. กรณีชาวเมียนมา เดินทางเข้ามาโดยไม่ได้รับอนุญาต ไม่ได้ประกอบอาชีพ อาศัยวัดหนองไผ่ ต.ทับใต้ อ.หัวหิน	1	ไม่พบเชื้อ
24 ธ.ค. แรงงานต่างด้าว สัญชาติเมียนมา เดินทางเข้ามาโดยไม่ได้รับอนุญาต อยู่ที่สถานีรถไฟประจวบคีรีขันธ์ จะเดินทางไปแม่สอด ก่อนหน้านี้นี้ 1 เดือน อยู่ท่าเรือ ต.อ่าวน้อย	1	ไม่พบเชื้อ

#### 1.4 การตรวจตัวอย่างด้วยวิธี PCR (COVID-19) กลุ่มแรงงานต่างด้าวที่มีความเสี่ยง (Active Case Finding)

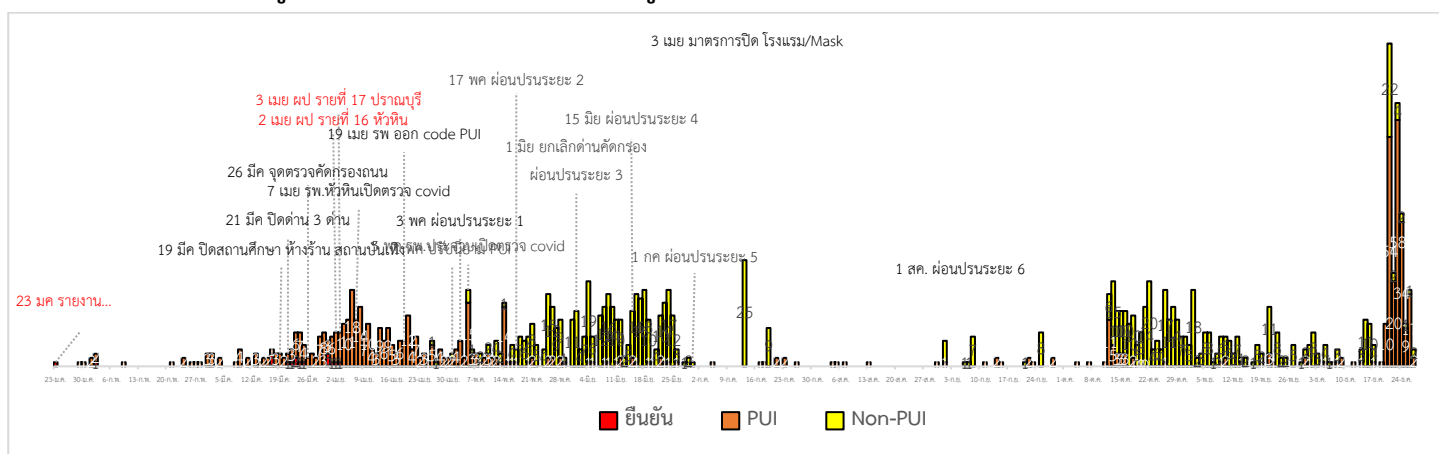
รวมสะสม การสุ่มตรวจหาเชื้อไวรัสโคโรนา 2019 ในกลุ่มแรงงานต่างด้าวที่มีความเสี่ยง สะสมตั้งแต่วันที่ 20 ธันวาคม 2563 จำนวน 330 ราย ผลไม่พบเชื้อ 330 ราย

อำเภอ	เป้าหมายทั้งหมด	วันที่	สถานที่	จำนวนตรวจ (ราย)	ผลตรวจ
เมือง	77	20 ธ.ค.63	แพปลาคลองวาฬ (แรงงาน)	47	ไม่พบเชื้อ
		25 ธ.ค.63	แรงงานต่างด้าว แพปลา ต.คลองวาฬ	30	ไม่พบเชื้อ
สามร้อยยอด	250	22 ธ.ค.63	โรงงานเถลิงอุตสาหกรรมสับประรดกระป๋อง (แรงงานต่างด้าวในโรงงาน)	17	ไม่พบเชื้อ
			บอม.อโต้พาร์ท (แรงงานต่างด้าวในโรงงาน)	3	ไม่พบเชื้อ
		25 ธ.ค.63	แรงงานต่างด้าวในโรงงาน และแรงงานที่เดินทางไปต่อพาสปอร์ตที่ จ.สมุทรสาคร	45	ไม่พบเชื้อ
ปราณบุรี	130	22 ธ.ค.63	แรงงานต่างด้าว โรงงานอุตสาหกรรมปราณบุรีแรงงานต่างด้าว	49	ไม่พบเชื้อ
กุยบุรี	50	23 ธ.ค.63	แพกุ้ง ต.เขาแดง ต.ดอนยายหนู (เดินทางส่งกุ้งที่ตลาดกลางกุ้ง จ.สมุทรสาคร)	29	ไม่พบเชื้อ
บางสะพาน	143	24 ธ.ค.63	แรงงานต่างด้าว ประมง ต.แม่รำพึง	20	ไม่พบเชื้อ
		25 ธ.ค.63	แรงงานต่างด้าวประมง ต.แม่รำพึง	20	ไม่พบเชื้อ
บางสะพานน้อย	20	24 ธ.ค.63	แรงงานต่างด้าว นางุ้ง ต.ทรายทอง บริษัท PPP ต.ช้างแรก ม.4, ม.7 ต.บางสะพาน	20	ไม่พบเชื้อ
หัวหิน	50	25 ธ.ค.63	แรงงานต่างด้าวในบริษัทโกล	50	ไม่พบเชื้อ
รวม	720			330	

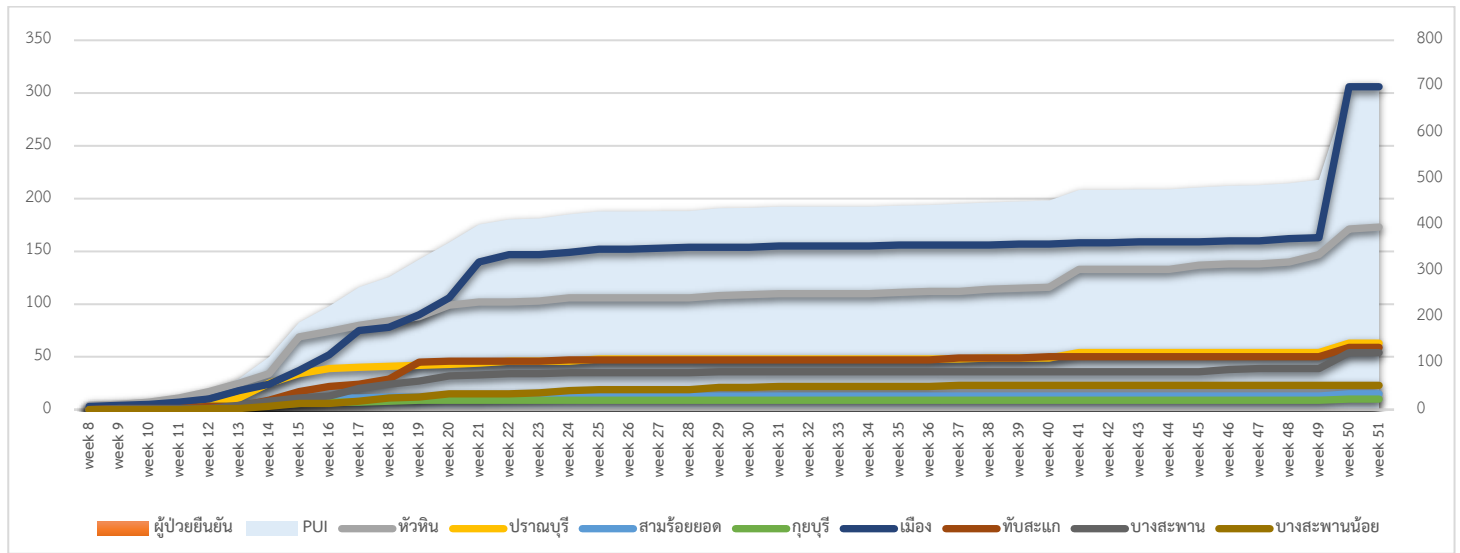
แผนดำเนินการเก็บตัวอย่าง 28 ธ.ค.63 อ.ปราณบุรี 47 ราย อ.สามร้อยยอด 69 ราย อ.ทับสะแก 10 ราย

และอ.บางสะพาน 13 ราย รวมทั้งหมด 139 ราย

#### 2.การติดตามเฝ้าระวัง ผู้ป่วยเข้าเกณฑ์สอบสวน (PUI) ผู้ป่วยยืนยันโรคติดเชื้อไวรัสโคโรนา 2019 จังหวัดประจวบคีรีขันธ์



แนวโน้มผู้ป่วยเข้าเกณฑ์สอบสวน (PUI) และ ผู้ป่วยยืนยันโรคติดเชื้อไวรัสโคโรนา 2019 รายอำเภอ สสมรายสัปดาห์



Non-PUI (Pneumonia) จำนวน 4 ราย สสมตรวจ RT-PCR ผู้ป่วย Pneumonia ตั้งแต่ 12 ต.ค.-27 ธ.ค.2563

จำนวน 153 ราย ไม่พบเชื้อ 153 ราย

การรับแจ้งผู้ป่วยเฝ้าระวังรายใหม่ วันที่ 27 ธันวาคม 2563 PUI จำนวน 2 ราย ไม่พบเชื้อ

สรุปผู้ป่วยเข้าเกณฑ์สอบสวนโรคติดเชื้อไวรัสโคโรนา 2019 จังหวัดประจวบคีรีขันธ์

ผู้ป่วยเข้าเกณฑ์สอบสวนโรค		ไม่พบเชื้อใหม่	รอผลห้องปฏิบัติการ	รักษาอยู่	ออกจาก รพ.
รายใหม่	สะสม				
2	703	703	0	0	703

สรุปผู้ป่วยยืนยันโรคติดเชื้อไวรัสโคโรนา 2019 จังหวัดประจวบคีรีขันธ์

ผู้ป่วยยืนยันพบเชื้อ		รักษาอยู่	อาการรุนแรง	รักษาหาย/ออกจาก รพ.	เสียชีวิต
รายใหม่	สะสม				
ไม่พบผู้ติดเชื้อรายใหม่เป็นวันที่ 269	17	0	0	15	2

มาตรการภายในจังหวัดประจวบคีรีขันธ์

1. ทุกโรงพยาบาล/โรงพยาบาลส่งเสริมสุขภาพตำบล จัดทำป้ายคัดกรองไว้ที่ OPD/ ER ทั้งในเวลาและนอกเวลา
  2. ทุกโรงพยาบาลกำหนดเส้นทางเคลื่อนย้ายผู้ป่วยที่เข้าเกณฑ์สอบสวนโรคและซ้อมการเคลื่อนย้ายผู้ป่วย
  3. กำหนดห้องแยกผู้ป่วย (ห้องพิเศษ) และเตรียม Cohort Ward
  4. กำหนดทีมงาน/ ฝึกซ้อมการใส่ชุด PPE และการทำลายเชื้อ
- ทีมแพทย์รักษา                      - ทีมพยาบาล



- ทีมทำความสะอาด      - ทีม IC ที่คอยกำกับ
- ทีม Lab                      - ทีมสอบสวนโรค

5. จัดเตรียมยา เวชภัณฑ์ และทรัพยากร ให้เหมาะสมและเพียงพอ

6. หากพบผู้ที่เข้าเกณฑ์การสอบสวนโรคให้รักษาไว้ที่ รพ.นั้นๆ

7. ถ้าผู้ป่วย มีอาการหนักขึ้น ให้ส่งต่อตามระบบเดิม โดยต้องรับรักษาภายในจังหวัด ถ้าจะออกนอกจังหวัดจะอยู่ในความรับผิดชอบของ เขตสุขภาพที่ 5/ กระทรวงสาธารณสุข

8. สำนักงานสาธารณสุขจังหวัดประจวบคีรีขันธ์ พัฒนาทีม CDCU การใช้ PPE, การทำลายเชื้อ, การสอบสวน, เก็บตัวอย่าง

9. ประชาสัมพันธ์เชิงรุกและการให้ข้อมูลแก่สาธารณะ

- ให้ประชาชนมีการสวมใส่หน้ากากอนามัยชนิดผ้า ในกรณีเข้าไปที่ที่มีคนจำนวนมาก ได้แก่ ตลาด ห้างสรรพสินค้า โรงภาพยนตร์ โรงพยาบาล รถตู้ รถแท็กซี่ เครื่องบิน เป็นต้น

- การกำจัดการหน้ากากอนามัย สำหรับประชาชนให้ใส่ในถุงพลาสติกมัดปากถุงให้แน่นแล้วนำไปให้รพ.สต.ในพื้นที่กำจัดที่เตาเผาขยะติดเชื้อ สำหรับหน่วยงาน ให้มีถังขยะติดเชื้อเพื่อทิ้งหน้ากากอนามัยที่ใช้แล้ว

- กินร้อน ช้อนกลาง ใช้ของใช้ส่วนตัว ไม่ใช้ร่วมกับคนอื่น รวมทั้งคนในบ้านด้วยกัน

**ทีมตระหนักรู้สถานการณ์สำนักงานสาธารณสุขจังหวัดประจวบคีรีขันธ์**