



# ศูนย์ปฏิบัติการภาวะฉุกเฉินด้านการแพทย์และสาธารณสุข สำนักงานสาธารณสุขจังหวัดประจวบคีรีขันธ์ กรณี โรคติดเชื้อไวรัสโคโรนา 2019

ฉบับที่ 335 EOC ครั้งที่ 175 วันที่ 16 มกราคม 2564 เวลา 09.00 น.

สถานการณ์ต่างประเทศ พบผู้ป่วยยืนยัน ใน 219 ประเทศ/

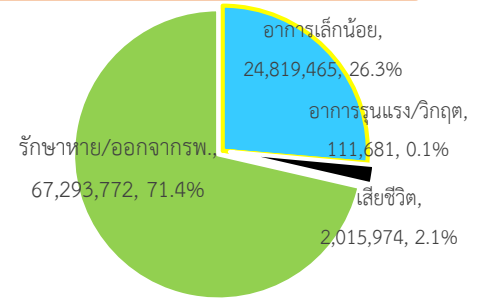
ดินแดน/2 เรือสำราญ ไม่พบประเทศ/ดินแดนที่พบผู้ป่วยใหม่

พบผู้ป่วยทั่วโลก 94,240,892 ราย เสียชีวิต 2,015,974 ราย อัตราป่วยตาย ร้อยละ 2.1

รักษาหาย/ออกจาก รพ. 67,293,772 ราย ร้อยละ 71.4

ผู้ป่วยที่กำลังรักษา อาการเล็กน้อย ร้อยละ 26.3 อาการรุนแรง/วิกฤติ ร้อยละ 0.1

ลำดับประเทศ ที่พบโรคติดเชื้อไวรัสโคโรนา 2019 สูงสุด ดังนี้



| ประเทศ/อื่นๆ             | รวมป่วย    | ป่วยใหม่ | รวมเสียชีวิต | %    | เสียชีวิตใหม่ | รักษาหาย   | %     | อาการรุนแรง | อัตราป่วย 1M pop | อัตราตาย 1M pop | อัตราตรวจ 1M pop |
|--------------------------|------------|----------|--------------|------|---------------|------------|-------|-------------|------------------|-----------------|------------------|
| สหรัฐอเมริกา             | 24,072,313 | 219,937  | 401,376      | 1.67 | 3,322         | 14,205,841 | 59.0  | 29,193      | 72,495           | 1,209           | 847,855          |
| แคลิฟอร์เนีย             | 2,907,060  | 20,263   | 32,608       | 1.12 | 331           |            |       |             |                  |                 |                  |
| เท็กซัส                  | 2,099,097  | 21,474   | 32,291       | 1.54 | 395           |            |       |             |                  |                 |                  |
| อินเดีย                  | 10,542,068 | 13,560   | 152,094      | 1.44 | 140           | 10,176,506 | 96.5  | 8,944       | 7,599            | 110             | 133,321          |
| บราซิล                   | 8,394,253  | 68,138   | 208,291      | 2.48 | 1,131         | 7,361,379  | 87.7  | 8,318       | 39,340           | 976             | 134,034          |
| รัสเซีย                  | 3,520,531  | 24,715   | 64,495       | 1.83 | 555           | 2,909,680  | 82.6  | 2,300       | 24,118           | 442             | 654,936          |
| สหราชอาณาจักร            | 3,316,019  | 55,761   | 87,295       | 2.63 | 1,280         | 1,503,654  | 45.3  | 3,672       | 48,708           | 1,282           | 927,432          |
| ฝรั่งเศส                 | 2,872,941  | 21,271   | 69,949       | 2.43 | 399           | 208,071    | 7.2   | 2,740       | 43,961           | 1,070           | 600,343          |
| ตุรกี                    | 2,373,115  | 8,314    | 23,664       | 1.00 | 169           | 2,246,047  | 94.6  | 2,311       | 27,975           | 279             | 319,070          |
| อิตาลี                   | 2,352,423  | 16,146   | 81,325       | 3.46 | 477           | 1,713,030  | 72.8  | 2,522       | 38,939           | 1,346           | 475,627          |
| สเปน                     | 2,252,164  | 40,197   | 53,314       | 2.37 | 235           | N/A        | N?A   | 2,953       | 48,160           | 1,140           | 615,318          |
| เยอรมนี                  | 2,023,779  | 19,768   | 46,537       | 2.30 | 1,045         | 1,641,200  | 81.1  | 5,074       | 24,113           | 554             | 433,140          |
| <b>ประเทศกลุ่ม ASEAN</b> |            |          |              |      |               |            |       |             |                  |                 |                  |
| อินโดนีเซีย              | 882,418    | 12,818   | 25,484       | 2.89 | 238           | 718,696    | 81.4  |             | 3,208            | 93              | 29,832           |
| ฟิลิปปินส์               | 496,646    | 2,048    | 9,876        | 1.99 | 137           | 459,737    | 92.6  | 727         | 4,500            | 89              | 65,505           |
| มาเลเซีย                 | 151,066    | 3,211    | 586          | 0.39 | 8             | 115,227    | 76.3  | 204         | 4,635            | 18              | 118,606          |
| พม่า                     | 133,378    | 513      | 2,926        | 2.19 | 14            | 116,610    | 87.4  |             | 2,442            | 54              | 38,407           |
| สิงคโปร์                 | 59,059     | 30       | 29           | 0.05 |               | 58,771     | 99.5  |             | 10,052           | 5               | 993,517          |
| ประเทศไทย                | 11,450     | 188      | 69           | 0.60 |               | 8,288      | 72.4  | 1           | 164              | 1               | 17,424           |
| เวียดนาม                 | 1,536      | 5        | 35           | 2.28 |               | 1,380      | 89.8  |             | 16               | 0.4             | 14,636           |
| กัมพูชา                  | 426        | 15       |              | 0.00 |               | 381        | 89.4  |             | 25               |                 | 21,620           |
| บรูไน                    | 174        |          | 3            | 1.72 |               | 168        | 96.6  |             | 396              | 7               | 196,402          |
| ลาว                      | 41         |          |              | 0.00 |               | 41         | 100.0 |             | 6                |                 | 13,301           |

**เขตติดโรคติดต่ออันตราย**

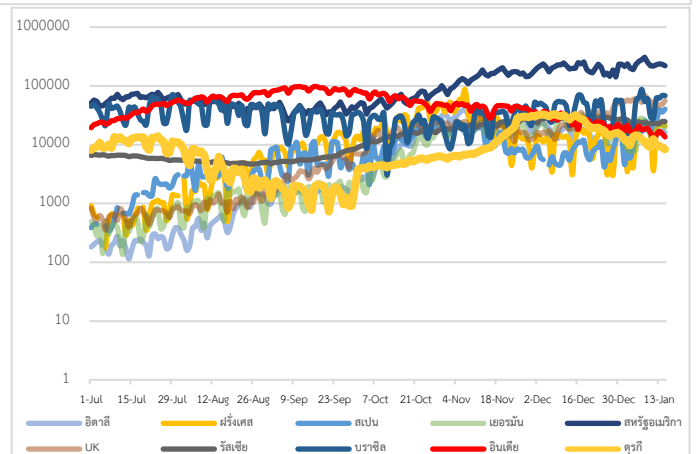
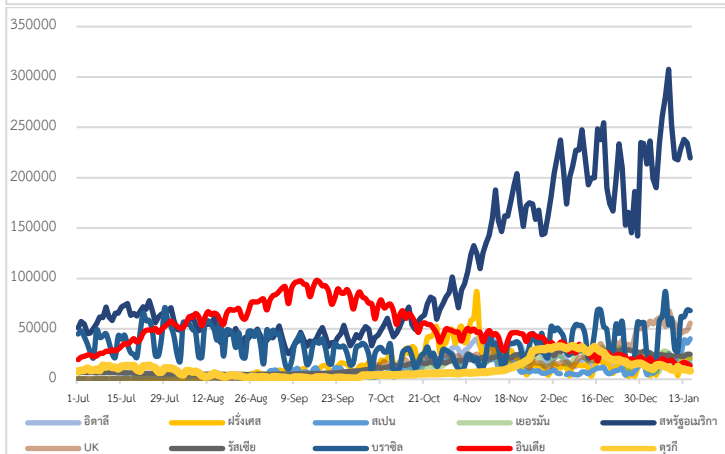
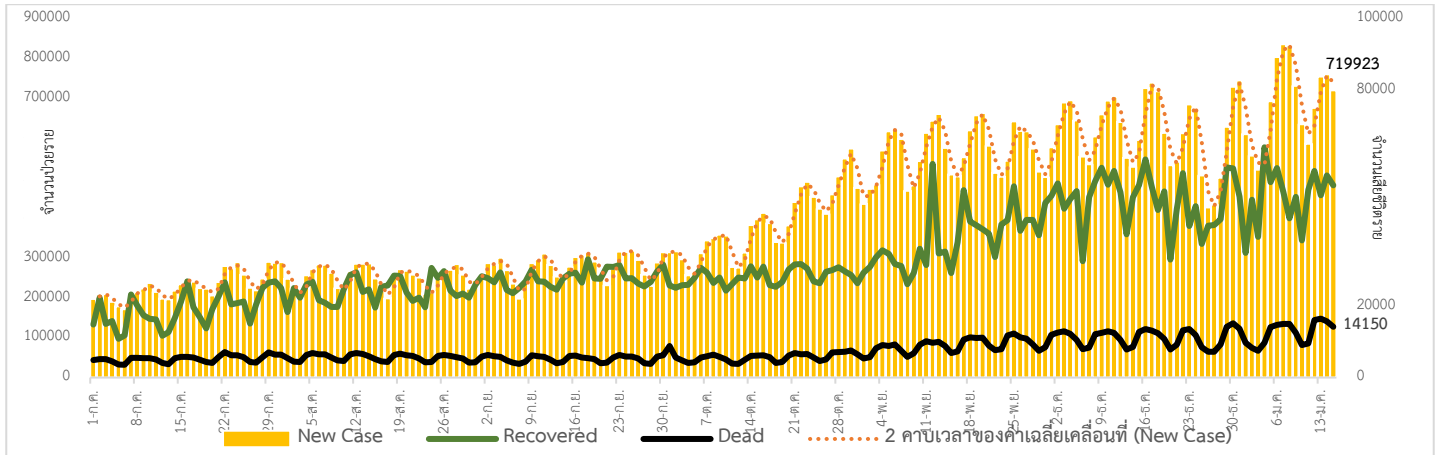
1. สาธารณรัฐอิตาลี 2. สาธารณรัฐอิสลามอิหร่าน

3. มาเลเซีย 4. ราชอาณาจักรกัมพูชา 5. สาธารณรัฐประชาธิปไตยประชาชนลาว 6. สาธารณรัฐอินโดนีเซีย 7. สาธารณรัฐแห่งสหภาพพม่า

\*เขตติดโรคติดต่ออันตราย ฉบับที่ 3 (ประกาศกระทรวงสาธารณสุข เรื่อง ยกเลิกท้องถิ่นนอกราชอาณาจักรที่เป็นเขตติดโรคติดต่ออันตรายกรณีโรคติดเชื้อไวรัสโคโรนา 2019 หรือโรคโควิด 19 (Coronavirus Disease 2019 (COVID-19)) พ.ศ.2563

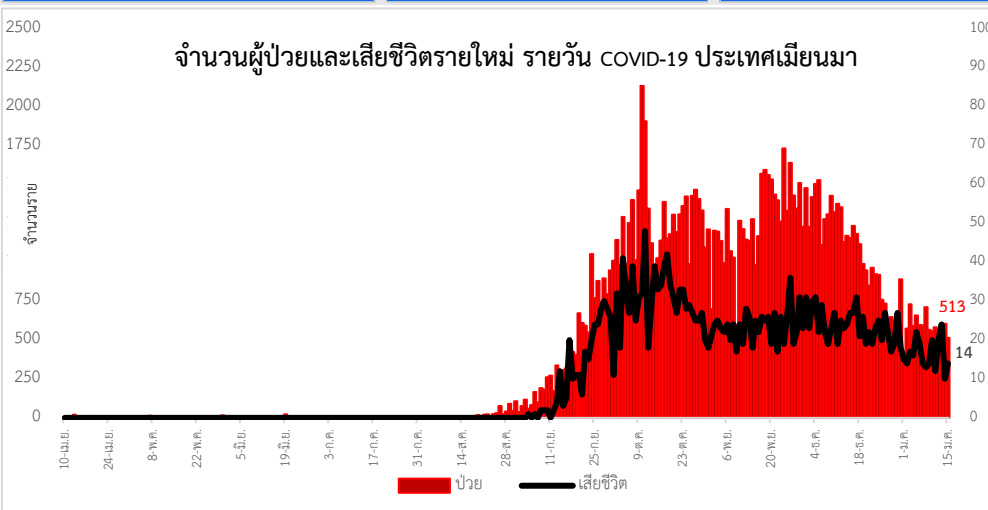
ประกาศยกเลิกสาธารณรัฐเกาหลี (Republic of Korea) และสาธารณรัฐประชาชนจีน (People's Republic of China) รวมถึงเขตบริหารพิเศษมาเก๊า (Macao) และเขตบริหารพิเศษฮ่องกง (Hong Kong) จากการเป็นท้องถิ่นนอกราชอาณาจักรที่เป็นเขตติดโรคติดต่ออันตราย

แนวโน้มจำนวนผู้ป่วย ผู้รักษาหาย/ออกจากโรงพยาบาลและผู้เสียชีวิต รายใหม่ โรคติดเชื้อไวรัสโคโรนา 2019 ทั่วโลก



Coronavirus Disease 2019 (COVID-19) Surveillance Dashboard (Myanmar)

|  |                              |                                   |   |
|--|------------------------------|-----------------------------------|---|
| ตัวอย่าง: ๒,๐๙๗,๓๓๒ (Total Specimens Tested) | ตัวอย่าง: 15,581 (Total PUI) | ตัวอย่าง: 133,378 (Lab Confirmed) | ตัวอย่าง: 2,926 (Death among Lab Confirmed) |
|--|------------------------------|-----------------------------------|---|



Map of Myanmar showing COVID-19 cases by region. The legend includes: จำนวนผู้ติดเชื้อ COVID-19 (Total cases), ภาคะนาวาตรี 16 ม.ค.64 (Nay Pyi Taw region, Jan 16, 2021), จังหวัด (Province), รายใหม่ (New cases), and สะสม (Cumulative cases).

| จังหวัด | รายใหม่ | สะสม  |
|---------|---------|-------|
| พวหาย   | 3       | 202/1 |
| มะริด   | 2       | 365/3 |
| เกาะสอง | 0       | 35    |
| รวม     | 5       | 602/4 |

## ประเด็นข่าวที่น่าสนใจ ณ วันที่ 15 ม.ค. 2564

**สาธารณรัฐฝรั่งเศส** รัฐบาล ยกกระดับประกาศเคอร์ฟิว ตั้งแต่เวลา 18.00 - 06.00 น. ส่วนผู้ที่มาจากประเทศอื่นนอกสหภาพยุโรป และต้องการเดินทางเข้าฝรั่งเศส จะต้องแสดงผลการทดสอบเชื้อ SAR-CoV-2 เป็นลบ ก่อนเดินทางภายในเวลา 72 ชั่วโมง เริ่มตั้งแต่วันที่ 18 ม.ค. 2564 เป็นการยกระดับมาตรการป้องกันการระบาดของเชื้อ SAR-CoV-2 โดยเฉพาะชนิดกลายพันธุ์ทั้งจากอังกฤษและแอฟริกาใต้

**สหพันธรัฐรัสเซีย** จะดำเนินการทดลองวัคซีนสปุตนิค วีโนเวอร์ชัน 1 โดส ที่มีชื่อเรียกว่า สปุตนิค ไลท์ ซึ่งวัคซีนนี้จะให้ประสิทธิภาพในการป้องกันไวรัส ร้อยละ 85 โดยมีวัตถุประสงค์เพื่อใช้เป็นแนวทางการแก้ปัญหาสำหรับประเทศที่ขาดแคลนวัคซีน และได้รับผลกระทบรุนแรงจากการแพร่ระบาดของโรค

**สหรัฐอเมริกา** กลุ่มบริษัทเทคโนโลยีรายใหญ่ของสหรัฐฯ รวมถึงไมโครซอฟท์(Microsoft) เซลส์ฟอร์ซ (Salesforce) และ ออราเคิล (Oracle) ประกาศสนับสนุนโครงการ Vaccination Credential Initiative (VCI) ซึ่งเป็นโครงการสร้างระบบบันทึกสถานะการฉีดวัคซีนป้องกันโรคติดเชื้อไวรัสโคโรนา 2019 ของประชาชนแต่ละคนในรูปแบบดิจิทัล เป็นการสร้างมาตรฐานและให้ข้อมูลที่ประชาชนสามารถเข้าถึงได้อย่างปลอดภัย และทำงานร่วมกันได้

### มาตรการในประเทศไทย

**กระทรวงสาธารณสุข** กรมอนามัย แนะนำวิธีรับ-ส่งพัสดุในช่วงที่ทำงานที่บ้าน (Work from Home) 3 ขั้นตอนดังนี้ (1) ให้ผู้ส่งของวางพัสดุไว้หน้าบ้าน หรือแขวนไว้หลีกเลี่ยงการออกไปรับพัสดุโดยตรง (2) เช็ดและทำความสะอาดกล่องพัสดุด้วยแอลกอฮอล์หรือยาฆ่าเชื้อ และ (3) ล้างมือด้วยน้ำเปล่าหรือสบู่ อย่างน้อย 20 วินาทีทันทีเมื่อเสร็จกระบวนการแกะกล่องร่วมกับมาตรการป้องกันโรคตามที่กระทรวงสาธารณสุขกำหนด

**กระทรวงแรงงาน** เปิดให้นายจ้าง/สถานประกอบการ แจ้งบัญชีรายชื่อคนต่างด้าว 3 สัญชาติ(กัมพูชาลาว-เมียนมา) ที่ต้องการจ้างและคนต่างด้าว สามารถลงทะเบียนแจ้งข้อมูลบุคคลผ่านระบบออนไลน์ผ่านมติกรม.ที่เว็บไซต์ e-workpermit.doe.go.th ตั้งแต่วันที่ 15 ม.ค. - 13 ก.พ. 2564 ทั้งนี้เพื่อบรรเทาปัญหาการขาดแคลนแรงงานของนายจ้าง และป้องกันการแพร่ระบาดของโรคติดเชื้อไวรัสโคโรนา 2019

**กระทรวงคมนาคม** การรถไฟแห่งประเทศไทย กำหนดมาตรการตรวจคัดกรองเดินทางข้ามจังหวัดพื้นที่ควบคุมสูงสุดและเข้มงวดใน 5 จังหวัด (สมุทรสาคร ชลบุรีระยอง จันทบุรีและตราด) ให้งดการเดินทางข้ามจังหวัด หรือกรณีมีความจำเป็น ให้มีเอกสารรับรองความจำเป็นการเดินทาง (แบบ ต.8-คค/รฟท) และหนังสืออนุญาตการเดินทางจากทางจังหวัดออกนอกพื้นที่ มาแสดงก่อนซื้อตั๋วโดยสารรถไฟ

**สำนักนายกรัฐมนตรี** แต่งตั้งคณะกรรมการตรวจสอบ การกระทำความผิดกรณีสถานที่เล่นการพนันเป็นเหตุให้เกิดการแพร่ระบาดของโรคติดต่อเชื้อไวรัสโคโรนา 2019 มีนายชายเชาว์วัน ไชยานุกิจ อธิบดีปลัดกระทรวงยุติธรรม เป็นประธานกรรมการ ให้มีอำนาจตรวจสอบการบังคับใช้กฎหมาย เกี่ยวกับการเปิดสถานที่เล่นพนันจนเกิดการระบาดของโรค ประสานงาน ให้คำแนะนำแก่เจ้าหน้าที่ในการนำตัวผู้กระทำความผิดมาลงโทษ ไม่ว่าจะเป็ใครก็ตาม

ลงนามคำสั่งตั้งคณะกรรมการตรวจสอบการกระทำความผิดกรณีการเข้าเมืองผิดกฎหมายเป็นเหตุให้เกิดการแพร่ระบาดของโรคโควิด-19 มีนายภักดี โพธิศิริ อธิบดีกรมการป.ช. เป็นประธานกรรมการ ให้มีอำนาจตรวจสอบการบังคับใช้กฎหมาย เกี่ยวกับการลักลอบเข้าเมืองโดยผิดกฎหมาย และการเคลื่อนย้ายเดินทางจนเป็นเหตุให้เกิดโรคระบาด ประสานงาน ให้คำแนะนำแก่เจ้าหน้าที่ในการ นำตัวผู้กระทำความผิดมาลงโทษ ไม่ว่าจะเป็ใครก็ตาม



# รายงานสถานการณ์ COVID-19 ในประเทศไทย

## ระลอกใหม่ ประเทศไทย ตั้งแต่วันที่ 15 ธ.ค. 63 - 15 ม.ค. 64

ผู้ป่วยรายใหม่วันนี้

**+188** ราย

ติดเชื้อ  
ในประเทศ  
**154** ราย

ติดเชื้อจาก  
ต่างประเทศ  
**34** ราย

ผู้ป่วยยืนยันสะสม

**7,213** ราย

- ผู้ป่วยรายใหม่ **3,481** ราย  
- ค้นหาเชิงรุกในชุมชน **3,260** ราย  
- จากต่างประเทศ **472** ราย

หายป่วยแล้ว

**4,348** ราย

เพิ่มขึ้น **628** ราย  
ร้อยละ (Percentage) **60.28%**

เสียชีวิต

**0** คน

เสียชีวิตสะสม **9** คน  
ร้อยละ (Percentage) **0.12%**

### ประวัติเสี่ยง

|   |               |
|---|---------------|
| ผู้ป่วยรายใหม่ จากระบบเฝ้าระวังและระบบบริการฯ   | <b>81</b> ราย |
| ค้นหาผู้ติดเชื้อเชิงรุกในชุมชน  | <b>73</b> ราย |
| ผู้เดินทางมาจากต่างประเทศ และเข้า State Quarantine  | <b>21</b> ราย |
| <small>จาก ฟิลิปปินส์ 1 ราย บังกลาเทศ 1 ราย อังกฤษ 1 ราย สหรัฐอเมริกา 1 ราย เวียดนาม 6 ราย<br/>อียิปต์ 1 ราย อินเดีย 1 ราย บราซิล 1 ราย สเปน 1 ราย สิงคโปร์ 1 ราย สวิตเซอร์แลนด์ 1 ราย<br/>สหรัฐอเมริกาเม็กซิโก 1 ราย คูเวต 1 ราย ตุรกี 3 ราย</small> |               |
| ผู้เดินทางมาจากต่างประเทศ จาก เยือนมา 13 ราย  | <b>13</b> ราย |
| <b>รวม 188 ราย</b>  |               |



ผู้ป่วยรักษาอยู่ **2,856** ราย

จำนวนผู้ป่วยยืนยัน  
จำแนกตามพื้นที่รักษา (ราย)

โดย กรมควบคุมโรค กระทรวงสาธารณสุข

สถานการณ์โรคโควิด 19 ประเทศไทย ระลอกใหม่ตั้งแต่วันที่ 15 ธันวาคม 2563 ถึงวันที่ 15 มกราคม 2564 ผู้ป่วยยืนยันสะสม 7,213 ราย วันนี้มีรายงานผู้ป่วยรายใหม่ 188 ราย แบ่งเป็นการติดเชื้อในประเทศ 154 ราย เดินทางจากต่างประเทศและอยู่ในสถานที่กักกันตัว 34 ราย กลับบ้านได้เพิ่มขึ้น 628 ราย รวมกลับบ้านสะสม 4,348 ราย ยังรักษาในโรงพยาบาล 2,856 ราย ในจำนวนนี้มีผู้ป่วยอาการหนัก 25 ราย ในจำนวนนี้ต้องใช้เครื่องช่วยหายใจ 13 คน ไม่มีผู้เสียชีวิตเพิ่ม ทำให้จำนวนผู้เสียชีวิตคงอยู่ที่ 9 ราย คิดเป็นร้อยละ 0.12 ซึ่งต่ำกว่าระลอกแรก



### จำนวนผู้ติดเชื้อโควิดในประเทศไทยรายใหม่ และสะสม วันที่ 18 ธ.ค. 63 - 15 ม.ค. 64 เวลา 00:00 น.

| ที่ | จังหวัด         | 18 Dec - 8 Jan | 9-Jan      | 10-Jan     | 11-Jan     | 12-Jan     | 13-Jan     | 14-Jan     | 15-Jan     | รวม (ราย)    |
|-----|-----------------|----------------|------------|------------|------------|------------|------------|------------|------------|--------------|
|     | <b>รวม</b>      | <b>5,289</b>   | <b>198</b> | <b>224</b> | <b>224</b> | <b>278</b> | <b>132</b> | <b>259</b> | <b>154</b> | <b>6,758</b> |
| 1   | สมุทรสาคร       | 2,981          | 46         | 73         | 80         | 176        | 35         | 208        | 99         | 3,698        |
| 2   | ชลบุรี          | 478            | 40         | 49         | 20         | 19         | 14         | 10         | 4          | 634          |
| 3   | ระยอง           | 504            | 2          | 15         | 11         | 9          | 12         | 11         | 6          | 570          |
| 4   | กรุงเทพมหานคร   | 366            | 31         | 22         | 37         | 32         | 24         | 14         | 27         | 553          |
| 5   | สมุทรปราการ     | 211            | 29         | 23         | 8          | 11         | 17         | 6          | 5          | 310          |
| 6   | จันทบุรี        | 201            | 3          | 6          | 2          | -          | -          | -          | 2          | 214          |
| 7   | นนทบุรี         | 103            | 4          | 2          | 36         | -          | 2          | 2          | 1          | 150          |
| 8   | อ่างทอง         | 34             | 18         | 2          | 19         | 8          | 3          | 5          | -          | 89           |
| 9   | นครปฐม          | 76             | 1          | -          | -          | -          | -          | -          | -          | 77           |
| 10  | ปทุมธานี        | 38             | 1          | 7          | 1          | 5          | 15         | 1          | 1          | 69           |
| 11  | ตราด            | 32             | 1          | -          | -          | -          | -          | -          | -          | 33           |
| 12  | พระนครศรีอยุธยา | 15             | 6          | 3          | 3          | 3          | -          | -          | -          | 30           |
| 13  | เพชรบุรี        | 22             | -          | 3          | -          | -          | 4          | -          | -          | 29           |
| 14  | ฉะเชิงเทรา      | 15             | -          | 1          | -          | 2          | -          | 1          | 7          | 26           |
| 15  | กาญจนบุรี       | 21             | 1          | -          | -          | -          | -          | -          | -          | 22           |

จำนวนผู้ติดเชื้อกลุ่มใหญ่อยู่ที่ จ.สมุทรสาคร มีกว่าร้อยละ 55 ของผู้ติดเชื้อในระลอกใหม่ และเป็นจุดเริ่มต้นสำคัญของการเกิดกลุ่มใหม่ ๆ ตามมา เช่น สถานบันเทิง บ่อนการพนัน สนามชนไก่ ซึ่งกระทรวงสาธารณสุขได้ติดตามต่อเนื่อง โดยรายงานผู้ติดเชื้อรายวันในประเทศขณะนี้แนวโน้มชะลอลดตัวลงในวันนี้ จ.สมุทรสาคร พบผู้ติดเชื้อรายใหม่ 99 ราย, ชลบุรี 4 ราย, ระยอง 6 ราย, กรุงเทพมหานคร 27 ราย, สมุทรปราการ 5 ราย, จันทบุรี 2 ราย สำหรับ จ.อ่างทอง ซึ่งเป็นกลุ่มก้อนสนามชนไก่ วันนี้ไม่มีผู้ติดเชื้อเพิ่มมีผู้ติดเชื้อในจังหวัดสะสม 89 ราย กระทรวงสาธารณสุขยังคงค้นหาผู้ติดเชื้อเชิงรุกในพื้นที่เสี่ยง กลุ่มเสี่ยง ติดตาม

กักตัวผู้สัมผัสเสี่ยงสูงให้ครบ 14 วัน และเข้มงวดมาตรการเฝ้าระวังในระบบบริการ โดยเฉพาะผู้ป่วยโรคระบบทางเดินหายใจ โรคปอดอักเสบ

## ผลงานการเฝ้าระวัง คัดกรองและค้นหาผู้ป่วยสงสัยโรคติดเชื้อไวรัสโคโรนา 2019 จังหวัดประจวบคีรีขันธ์

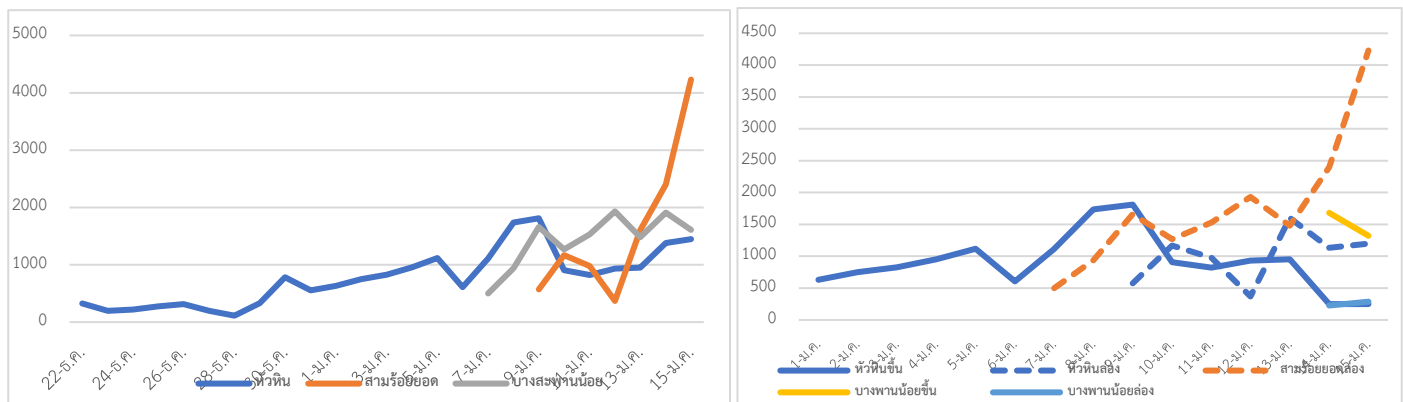
### 1. การคัดกรองวัดอุณหภูมิในผู้ที่เดินทางมาจากพื้นที่ระบาด เส้นทางเข้า-ออก ในจังหวัดประจวบคีรีขันธ์

1.1 จุดคัดกรองด่านท่าเรือประจวบคีรีขันธ์ 15 มกราคม 2564 เรือ MV.TOKIHIME มาจากท่า FUKUYAMA ประเทศญี่ปุ่น คัดกรองชาวฟิลิปปินส์ 15 ราย ชาวอินโดนีเซีย 2 ราย ไม่พบผู้มีอาการ สะสมคัดกรองตั้งแต่วันที่ 1 กุมภาพันธ์ – 15 มกราคม 2564 คัดกรองทั้งหมด 3,515 ราย

### 1.2 จุดตรวจควบคุมการแพร่ระบาดของโรคติดเชื้อไวรัสโคโรนา 2019 (โควิด-19) เส้นทางเข้าออกจังหวัดประจวบคีรีขันธ์

| จุดตรวจควบคุม                      | วันนี้ | ขาขึ้น | ขา<br>ล่อง | สะสม   | ผู้มีอาการ<br>สะสม | ส่งต่อ    |      | นอก<br>จังหวัด |
|------------------------------------|--------|--------|------------|--------|--------------------|-----------|------|----------------|
|                                    |        |        |            |        |                    | ในจังหวัด | ตรวจ |                |
| อ.หัวหิน (เปิดด่าน 22 ธ.ค.63)      | 1,449  | 249    | 1,200      | 20,199 | 2                  | 1         | 0    | 1              |
| อ.สามร้อยยอด (เปิดด่าน 9 ม.ค.64)   | 4,230  | -      | 4,230      | 11,316 | 0                  | 0         | 0    | 0              |
| อ.บางสะพานน้อย (เปิดด่าน 7 ม.ค.64) | 1,608  | 1,321  | 287        | 12,960 | 0                  | 0         | 0    | 0              |
| รวม                                | 7,287  | 1,570  | 5,717      | 44,475 | 2                  | 1         | 0    | 1              |

### จำนวนแนวโน้มการคัดกรองโรคติดเชื้อโคโรนาไวรัส 2019 (โควิด-19) ดำเนินการตรวจเส้นทางเข้าออก จังหวัดประจวบคีรีขันธ์



## 2. ผลการเฝ้าระวัง ค้นหา เชิงรุกในกลุ่มเสี่ยงป่วยโรค โควิด-19 ตรวจสอบด้วยวิธี RT-PCR จังหวัดประจวบคีรีขันธ์

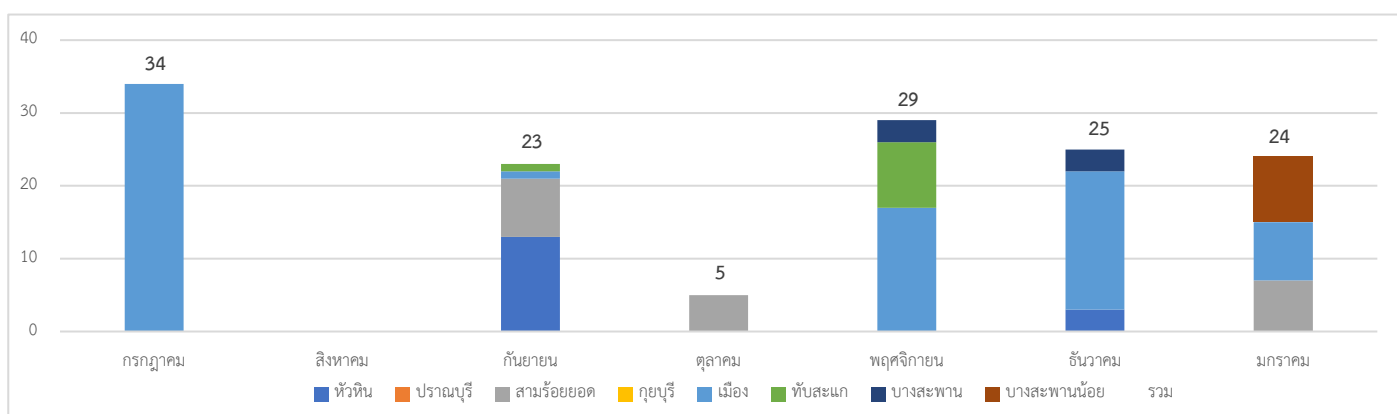
2.1 การสุ่มตรวจชาวเมียนมาที่เดินทางมากับรถขนส่งสินค้าที่เขตรอยต่อไทย-เมียนมา (No man Land) ก่อนถึงช่องทางด่านผ่อนปรนพิเศษด่านสิงขร

| วันที่                     | จำนวนตรวจ RT-PCR (พม่า) |          | ผลตรวจ     |
|----------------------------|-------------------------|----------|------------|
|                            | ผู้ขนส่งสินค้า          | ยานพาหนะ |            |
| 12 ตุลาคม- 21 ธันวาคม 2563 | 244/1088                | 183/592  | ไม่พบเชื้อ |
| รวม                        | 244                     | 183      | ไม่พบเชื้อ |

2.2 การตรวจชาวต่างด้าวที่ถูกจับกุมกรณีหลบหนีเข้าเมือง เร่ร่อน และชาวไทยที่ลักลอบข้ามแดนจากประเทศเมียนมา  
 สะสม ตั้งแต่ 13 กรกฎาคม 2563- 9 มกราคม 2564 32 เหตุการณ์ จำนวน 140 ราย ผลไม่พบผู้ติดเชื้อ 140 ราย

| เหตุการณ์ล่าสุด เดือน มกราคม 2564   | ตรวจ RT-PCR | ผลตรวจ     |
|---|-------------|------------|
| 8 ม.ค.64 แรงงานต่างด้าว สัญชาติกัมพูชา 7 ราย คนขับรถ สัญชาติไทย 2 ราย เดินทางมาจากปัตตานี ถูกจับได้ที่ด่านหนองปรึก ต.ทรายทอง อ.บางสะพานน้อย | 9           | ไม่พบเชื้อ |
| 9 ม.ค.64 แรงงานต่างด้าว ลักลอบเดินทางมาจากจ.นครปฐม เพื่อมาหางานทำ ที่อ.สามร้อยยอด จับได้ที่ด่านสามร้อยยอด สัญชาติเมียนมา 2 ราย              | 2           | ไม่พบเชื้อ |
| 9 ม.ค.64 แรงงานต่างด้าว เดินทางจากกุยบุรี ไปหาเพื่อนที่ปราณบุรี จับได้ที่ด่านสามร้อยยอด   | 5           | ไม่พบเชื้อ |

แนวโน้มการตรวจชาวต่างด้าวที่ถูกจับกุมกรณีหลบหนีเข้าเมือง จำแนกรายอำเภอ จ.ประจวบคีรีขันธ์



2.3 การตรวจค้นหาเชิงรุกกลุ่มเสี่ยงแรงงานต่างด้าวที่มีความเสี่ยง (Active Case Finding)

การสุ่มตรวจหาเชื้อไวรัสโคโรนา 2019 ในกลุ่มแรงงานต่างด้าวที่มีความเสี่ยง 14 ม.ค.64 จำนวน 1 ราย สะสมตั้งแต่ วันที่ 20 ธันวาคม 2563 จำนวน 811 ราย ผลไม่พบเชื้อ 811 ราย

| อำเภอ      | วันที่              | สถานที่   | จำนวน<br>ตรวจ (ราย) | ผลตรวจ     |      |
|------------|---------------------|---|---------------------|------------|------|
|            |                     |   |                     | ไม่พบเชื้อ | รอผล |
| หัวหิน     | 25-29 ธ.ค.63        | บริษัทโตล,บริษัท อนันตศิลา เรสซิเดนซ์   | 56                  | 56         | 0    |
| ปราณบุรี   | 22 ธ.ค.63-11 ม.ค.64 | รง.อุตสาหกรรม ปราณบุรี, บริษัทที่<br>วายเอ็มฟูด,<br>แรงงานประมง,กรรมกรก่อสร้าง  | 135                 | 135        | 0    |
| สามร้อยยอด | 22 ธ.ค.63-11 ม.ค.64 | รง.อุตสาหกรรมสับประรดกระป๋อง,รง.<br>เจริญผล ไทยยอดทิพย์,สามร้อยยอด<br>เจริญฟูด,รง.สับประรด เถกิง,บริษัท บุญสม<br>ฟาร์มการเกษตร,รง.ทวีผล,รง.นิวิวัฒน์ฟูด,<br>แรงงานประมง | 244                 | 244        | 0    |
|            | 14 ม.ค.64           | ล่ามชาวเมียนมาโรงงานเถกิง   | 1                   | 1          |      |

|            |                     |  |            |            |          |
|------------|---------------------|--|------------|------------|----------|
| กัญบุรี    | 23-28 ธ.ค.63        | แพกิ้งโชคสองพี่น้อง สมศักดิ์เขียวหวาน,แพกิ้งโชคสามพี่น้อง                                | 50         | 50         | 0        |
| เมือง      | 20 ธ.ค.63-12 ม.ค.64 | แรงงานประมง แพปลา, แคมป์คนงานก่อสร้าง, รง.ทิปโก้   | 186        | 186        | 0        |
| ทับสะแก    | 28 ธ.ค.63           | บ.ผลิตภัณฑ์อาหารทะเลสดตากแห้ง  | 10         | 10         | 0        |
| บางสะพาน   | 24 ธ.ค.63-8 ม.ค.64  | แรงงานประมง,โรงโม่มะพร้าว,โรงไฟฟ้าฝ้ายผลิต,รับจ้างกรีดยาง,ฟาร์มกุ้ง,แคมป์คนงานท่าทางรถไฟ | 109        | 109        | 0        |
| บางพานน้อย | 24 ธ.ค.63           | แรงงานนากุ้ง,บริษัท PPP ต.ช้างแรกร ม.4, ม.7 ต.บางสะพาน                                   | 20         | 20         | 0        |
| <b>รวม</b> |                     |  | <b>811</b> | <b>811</b> | <b>0</b> |

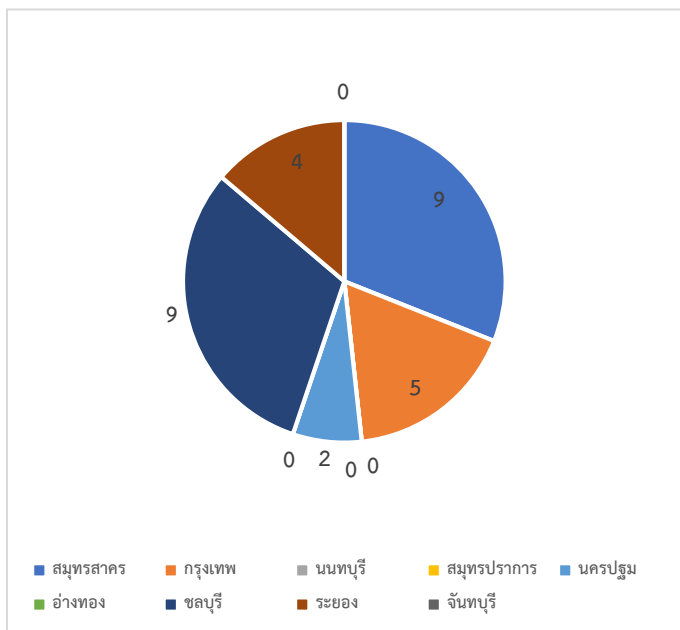
2.4 การค้นหาเชิงรุกกลุ่มเสี่ยง ผู้ต้องขังรายใหม่ เรือนจำจังหวัดประจวบคีรีขันธ์ ตั้งแต่ 16 ธันวาคม 2563 สะสม 155 ราย

| วันที่              | สัญชาติ    |           | รวมรับใหม่ | ตรวจ RT-PCR | ผลตรวจ     |          |
|---------------------|------------|-----------|------------|-------------|------------|----------|
|                     | ไทย        | ต่างด้าว  |            |             | ไม่พบเชื้อ | รอผล     |
| 16 ธ.ค 63 -3 ม.ค 64 | 15         | 16        | 31         | 31          | 31         | 0        |
| 5 , 8 ม.ค.64        | 82         | 2         | 84         | 84          | 84         | 0        |
| 12 ม.ค.64           | 24         | 2         | 26         | 26          | 26         | 0        |
| 15 ม.ค.64           | 13         | 1         | 14         | 14          | 14         |          |
| <b>รวม</b>          | <b>134</b> | <b>21</b> | <b>155</b> | <b>155</b>  | <b>155</b> | <b>0</b> |

หมายเหตุ : ตรวจทุกวันอังคาร และศุกร์ ของทุกสัปดาห์

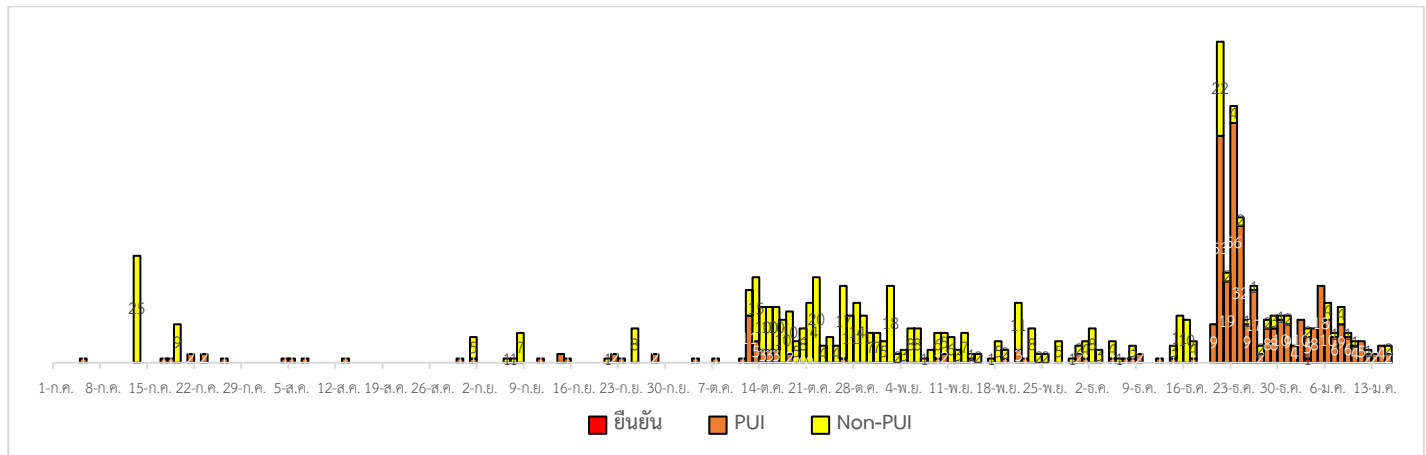
2.5 การค้นหาเชิงรุกกลุ่มเสี่ยง ผู้ที่เดินทางมาจากจังหวัดพื้นที่ระบาดสูงสุด (9 จังหวัดที่มีการระบาดสูงสุด) สะสมตั้งแต่ 6 ม.ค.64

| อำเภอ        | วันนี้   | สะสม      | ผลไม่พบเชื้อ | รอผล     |
|--------------|----------|-----------|--------------|----------|
| หัวหิน       | 0        | 1         | 1            |          |
| ปราณบุรี     | 1        | 1         | 1            |          |
| สามร้อยยอด   | 0        | 2         | 2            |          |
| กัญบุรี      | 0        | 0         | 0            |          |
| เมือง        | 0        | 1         | 1            |          |
| ทับสะแก      | 3        | 11        | 11           |          |
| บางสะพาน     | 2        | 9         | 7            | 2        |
| บางสะพานน้อย | 0        | 4         | 4            |          |
| <b>รวม</b>   | <b>6</b> | <b>29</b> | <b>27</b>    | <b>2</b> |



### 3.ผลการเฝ้าระวัง ค้นหาเชิงรับ ผู้ป่วยสงสัย โควิด-19 จังหวัดประจวบคีรีขันธ์

#### 3.1 การตรวจผู้ป่วยเข้าเกณฑ์สอบสวน (PUI) และ ผู้ป่วยยืนยันโรคติดเชื้อไวรัสโคโรนา 2019



รายละเอียดการรับแจ้งผู้ป่วยเฝ้าระวังรายใหม่ วันที่ 15 มกราคม 2564 PUI จำนวน 2 ราย ไม่พบเชื้อ 2 ราย

#### 4.การติดตาม แยกกัก กักกัน คุ่มไว้สังเกต ผู้ป่วยเข้าเกณฑ์สอบสวนโรค ผู้สัมผัสเสี่ยงสูงและผู้ที่มีเหตุอันควรสงสัยว่าเป็นโรคโควิด-19

##### 4.1 การติดตามผู้ป่วยเข้าเกณฑ์สอบสวนโรคติดเชื้อไวรัสโคโรนา 2019 ผู้สัมผัส และผู้ที่เดินทางมาจากพื้นที่เสี่ยง

| อำเภอ        | PUI        |            |             | ผู้สัมผัสเสี่ยงสูง |            |             |
|--------------|------------|------------|-------------|--------------------|------------|-------------|
|              | ทั้งหมด    | ครบ        | กำลังติดตาม | ทั้งหมด            | ครบ        | กำลังติดตาม |
| หัวหิน       | 60         | 41         | 19          | 12                 | 6          | 6           |
| ปราณบุรี     | 17         | 13         | 4           | 0                  | 0          | 0           |
| สามร้อยยอด   | 20         | 14         | 6           | 8                  | 8          | 0           |
| กุยบุรี      | 24         | 20         | 4           | 0                  | 0          | 0           |
| เมือง        | 133        | 119        | 14          | 131                | 126        | 5           |
| ทับสะแก      | 23         | 22         | 1           | 1                  | 1          | 0           |
| บางสะพาน     | 47         | 42         | 5           | 22                 | 22         | 0           |
| บางสะพานน้อย | 3          | 2          | 1           | 1                  | 1          | 0           |
| <b>รวม</b>   | <b>327</b> | <b>273</b> | <b>54</b>   | <b>175</b>         | <b>164</b> | <b>11</b>   |



#### 4.2 การติดตาม HOME QUARANTINE ผู้เดินทางจากพื้นที่การระบาดและควบคุมสูงสุด 28 จังหวัด ใน จ.ประจวบคีรีขันธ์

| อำเภอ        | จำนวนที่คัดกรอง |             | อยู่ระหว่างติดตาม | ติดตามครบ 14 วัน/จบการติดตาม | พบผิดปกติ | ส่งตรวจ  | ผลพบเชื้อ |
|--------------|-----------------|-------------|-------------------|------------------------------|-----------|----------|-----------|
|              | รายใหม่         | สะสม        |                   |                              |           |          |           |
| หัวหิน       | 1               | 29          | 20                | 9                            | 0         | 0        | 0         |
| ปราณบุรี     | 1               | 62          | 51                | 11                           | 0         | 0        | 0         |
| สามร้อยยอด   | 11              | 142         | 27                | 115                          | 0         | 0        | 0         |
| กุยบุรี      | 0               | 11          | 11                | 0                            | 0         | 0        | 0         |
| เมือง        | 9               | 261         | 179               | 82                           | 3         | 3        | 0         |
| ทับสะแก      | 12              | 145         | 123               | 22                           | 0         | 0        | 0         |
| บางสะพาน     | 11              | 227         | 147               | 80                           | 0         | 0        | 0         |
| บางสะพานน้อย | 33              | 328         | 181               | 147                          | 1         | 1        | 0         |
| <b>รวม</b>   | <b>78</b>       | <b>1205</b> | <b>739</b>        | <b>466</b>                   | <b>4</b>  | <b>4</b> | <b>0</b>  |

#### สรุปผลการดำเนินงานเฝ้าระวังผู้ป่วยโรคติดเชื้อไวรัสโคโรนา 2019 จังหวัดประจวบคีรีขันธ์ ตั้งแต่ 17 ธ.ค.2563

| กลุ่มตรวจ RT-PCR COVID-19       | วันนี้    | สะสม         | ไม่พบเชื้อ   | รพผล     |
|---------------------------------|-----------|--------------|--------------|----------|
| ● กลุ่มเข้าเกณฑ์สอบสวนโรค       | 2         | 327          | 327          | 0        |
| ● กลุ่มผู้ป่วยโรคปอดบวม         | 2         | 177          | 177          | 0        |
| ● ผู้สัมผัสใกล้ชิดผู้ป่วยยืนยัน | 0         | 158          | 158          | 0        |
| ● ค้นหาเชิงรุกกลุ่มต่างด้าว     | 0         | 811          | 811          | 0        |
| ● ต่างด้าวหลบหนีเข้าเมือง       | 0         | 140          | 140          | 0        |
| ● ผู้ขนส่งสินค้าไทย-พม่า        | 0         | 244          | 244          | 0        |
| ● ผู้ต้องขังรายใหม่เรือนจำ      | 14        | 155          | 155          | 0        |
| ● ผู้เดินทางจากพื้นที่ระบาดสูง  | 6         | 29           | 27           | 2        |
| ● คัดกรองก่อนทำหัตถการ          | 10        | 139          | 138          | 1        |
| <b>รวม</b>                      | <b>34</b> | <b>2,180</b> | <b>2,177</b> | <b>3</b> |

#### สรุปผู้ป่วยยืนยันโรคติดเชื้อไวรัสโคโรนา 2019 จังหวัดประจวบคีรีขันธ์

ปี 2563 จำนวนผู้ป่วย 17 ราย รักษาหาย 15 ราย (รายสุดท้ายวันที่ 3 เม.ย.2563) เสียชีวิต 2 ราย

| ผู้ป่วยยืนยันพบเชื้อระลอกใหม่ ตั้งแต่ 17 ธ.ค. 63 |      | กำลังรักษา | อาการรุนแรง | รักษาหาย/ออกจาก รพ. | เสียชีวิต |
|--|------|------------|-------------|---------------------|-----------|
| รายใหม่  | สะสม |            |             |                     |           |
| 0  | 1    | 0          | 0           | 1                   | 0         |

## มาตรการในจังหวัดประจวบคีรีขันธ์

1. ทุกโรงพยาบาล/โรงพยาบาลส่งเสริมสุขภาพตำบล จัดทำป้ายคัดกรองไว้ที่ OPD/ ER ทั้งในเวลาและนอกเวลา
2. ทุกโรงพยาบาลกำหนดเส้นทางเคลื่อนย้ายผู้ป่วยที่เข้าเกณฑ์สอบสวนโรคและซ้อมการเคลื่อนย้ายผู้ป่วย
3. กำหนดห้องแยกผู้ป่วย (ห้องพิเศษ) และเตรียม Cohort Ward
4. กำหนดทีมงาน/ ฝึกซ้อมการใส่ชุด PPE และการทำลายเชื้อ
  - ทีมแพทย์รักษา           - ทีมพยาบาล
  - ทีมทำความสะอาด       - ทีม IC ที่คอยกำกับ
  - ทีม Lab                     - ทีมสอบสวนโรค
5. จัดเตรียมยา เวชภัณฑ์ และทรัพยากร ให้เหมาะสมและเพียงพอ
6. หากพบผู้ที่เข้าเกณฑ์การสอบสวนโรคให้รักษาไว้ที่ รพ.นั้นๆ
7. ถ้าผู้ป่วย มีอาการหนักขึ้น ให้ส่งต่อตามระบบเดิม โดยต้องรับรักษาภายในจังหวัด ถ้าจะออกนอกจังหวัดจะอยู่ในความรับผิดชอบของ เขตสุขภาพที่ 5/ กระทรวงสาธารณสุข
8. สำนักงานสาธารณสุขจังหวัดประจวบคีรีขันธ์ พัฒนาทีม CDCU การใช้ PPE, การทำลายเชื้อ, การสอบสวน, เก็บตัวอย่าง
9. ประชาสัมพันธ์เชิงรุกและการให้ข้อมูลแก่สาธารณะ
  - ให้ประชาชนมีการสวมใส่หน้ากากอนามัยหรือหน้ากากผ้า ในกรณีเข้าไปที่ที่มีคนจำนวนมาก ได้แก่ ตลาด ห้างสรรพสินค้า โรงภาพยนตร์ โรงพยาบาล รถตู้ รถแท็กซี่ เครื่องบิน เป็นต้น
  - การกำจัดหน้ากากอนามัย สำหรับประชาชนให้พับแล้วใช้ยางหรือสายที่คล้องหูหน้ากากผูกมัดให้เรียบร้อย แล้วทิ้งใส่ขวดพลาสติกก่อนทิ้งลงถังขยะ

ทีมตระหนักรู้สถานการณ์สำนักงานสาธารณสุขจังหวัดประจวบคีรีขันธ์