



# ศูนย์ปฏิบัติการภาวะฉุกเฉินด้านการแพทย์และสาธารณสุข สำนักงานสาธารณสุขจังหวัดประจวบคีรีขันธ์ กรณี โรคติดเชื้อไวรัสโคโรนา 2019

ฉบับที่ 345 EOC ครั้งที่ 185 วันที่ 26 มกราคม 2564 เวลา 09.00 น.

สถานการณ์ต่างประเทศ พบผู้ป่วยยืนยัน ใน 219 ประเทศ/

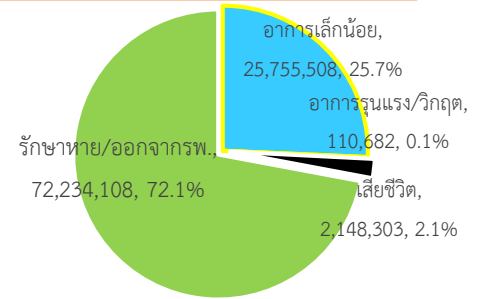
ดินแดน/2 เรือสำราญ ไม่พบประเทศ/ดินแดนที่พบผู้ป่วยใหม่

พบผู้ป่วยทั่วโลก 100,248,601 ราย เสียชีวิต 2,148,303 ราย อัตราป่วยตาย ร้อยละ 2.1

รักษาหาย/ออกจาก รพ. 72,234,108 ราย ร้อยละ 72.1

ผู้ป่วยที่กำลังรักษา อาการเล็กน้อย ร้อยละ 25.7 อาการรุนแรง/วิกฤติ ร้อยละ 0.1

ลำดับประเทศ ที่พบโรคติดเชื้อไวรัสโคโรนา 2019 สูงสุด ดังนี้



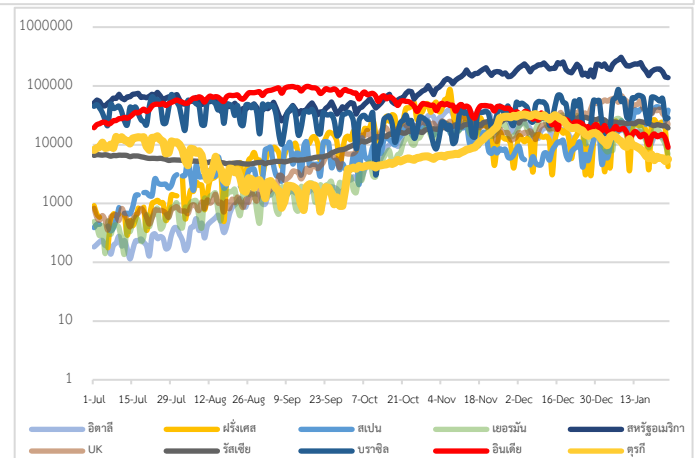
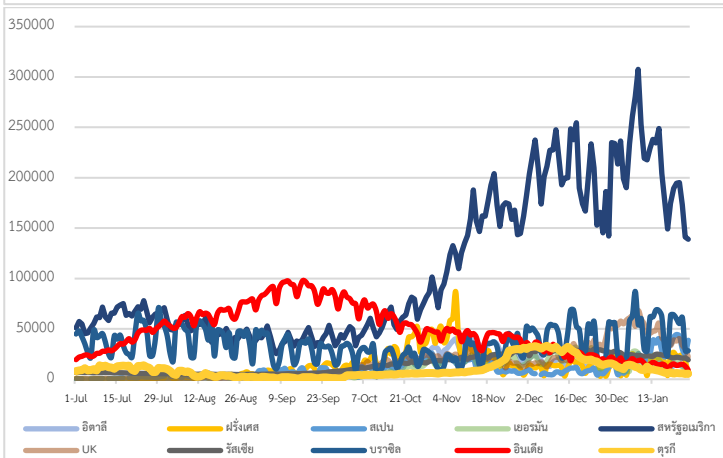
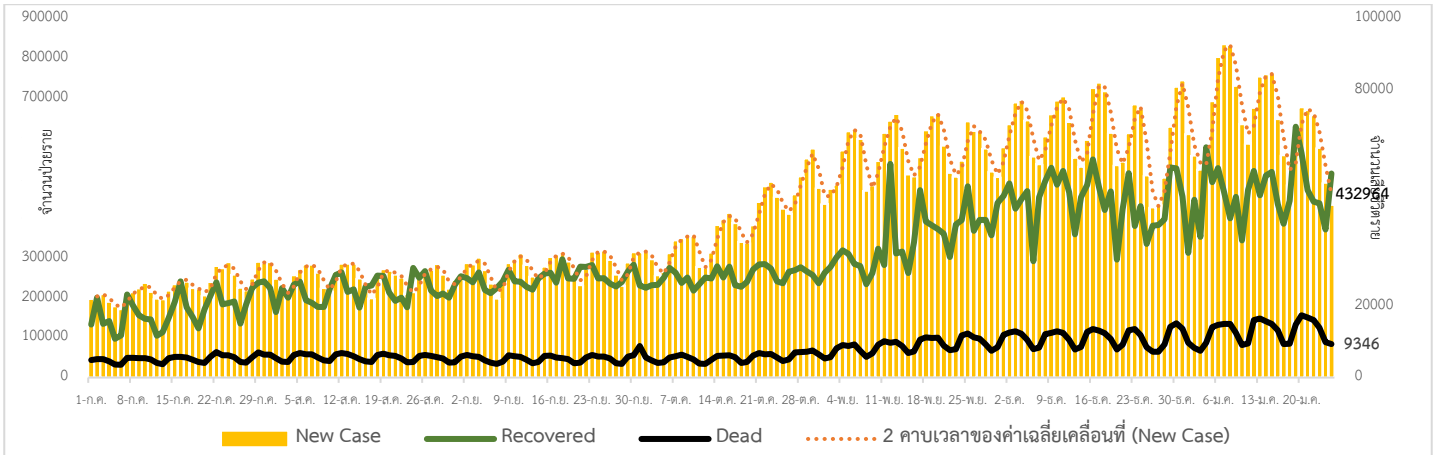
ประเทศ/อื่นๆ	รวมป่วย	ป่วยใหม่	รวมเสียชีวิต	%	เสียชีวิตใหม่	รักษาหาย	%	อาการรุนแรง	อัตราป่วย 1M pop	อัตราตาย 1M pop	อัตราตรวจ 1M pop
สหรัฐอเมริกา	25,845,639	136,286	431,204	1.67	1,708	15,587,211	60.3	26,508	77,823	1,298	905,913
แคลิฟอร์เนีย	3,190,006	13,347	37,409	1.17	291						
เท็กซัส	2,272,372	16,087	35,326	1.55	133						
อินเดีย	10,677,710	9,036	153,624	1.44	116	10,345,267	96.9	8,944	7,694	111	138,600
บราซิล	8,872,964	28,364	217,712	2.45	631	7,709,602	86.9	8,318	41,575	1,020	134,008
รัสเซีย	3,738,690	19,290	69,918	1.87	456	3,150,763	84.3	2,300	25,613	479	683,016
สหราชอาณาจักร	3,669,658	22,195	98,531	2.69	592	1,648,218	44.9	4,076	53,895	1,447	1,010,355
ฝรั่งเศส	3,057,857	4,240	73,494	2.40	445	217,708	7.1	3,041	46,788	1,125	646,750
สเปน	2,697,294	38,682	56,208	2.08	257	N/A	N/A	4,284	57,677	1,202	684,863
อิตาลี	2,475,372	8,561	85,881	3.47	420	1,897,861	76.7	2,421	40,976	1,422	514,429
ตุรกี	2,435,247	5,642	25,210	1.04	137	2,314,403	95.0	1,808	28,699	297	337,615
เยอรมนี	2,154,369	6,597	53,402	2.48	625	1,823,500	84.6	4,787	25,667	636	446,168
<b>ประเทศกลุ่ม ASEAN</b>											
อินโดนีเซีย	999,256	9,994	28,132	2.82	297	809,488	81.0		3,631	102	32,004
ฟิลิปปินส์	514,996	1,581	10,292	2.00	50	475,422	92.3	727	4,664	93	68,766
มาเลเซีย	186,849	3048	689	0.37	11	145,084	77.6	261	5,731	21	137,438
พม่า	137,957	383	3,069	2.22	7	122,116	88.5		2,526	56	41,871
สิงคโปร์	59,352	44	29	0.05		59,066	99.5		10,100	5	1,031,417
ประเทศไทย	13,687	187	75	0.55	2	10,662	77.9	1	196	1	17,423
เวียดนาม	1,549	1	35	2.26		1,425	92.0		16	0.4	14,686
กัมพูชา	458			0.00		409	89.3		27		23,133
บรูไน	175		3	1.71		169	96.6		398	7	202,139
ลาว	44	3		0.00		41	93.2		6		13,836

**เขตติดโรคติดต่ออันตราย**

1. สาธารณรัฐอิตาลี 2. สาธารณรัฐอิสลามอิหร่าน  
 3. มาเลเซีย 4. ราชอาณาจักรกัมพูชา 5. สาธารณรัฐประชาธิปไตยประชาชนลาว 6. สาธารณรัฐอินโดนีเซีย 7. สาธารณรัฐแห่งสหภาพพม่า

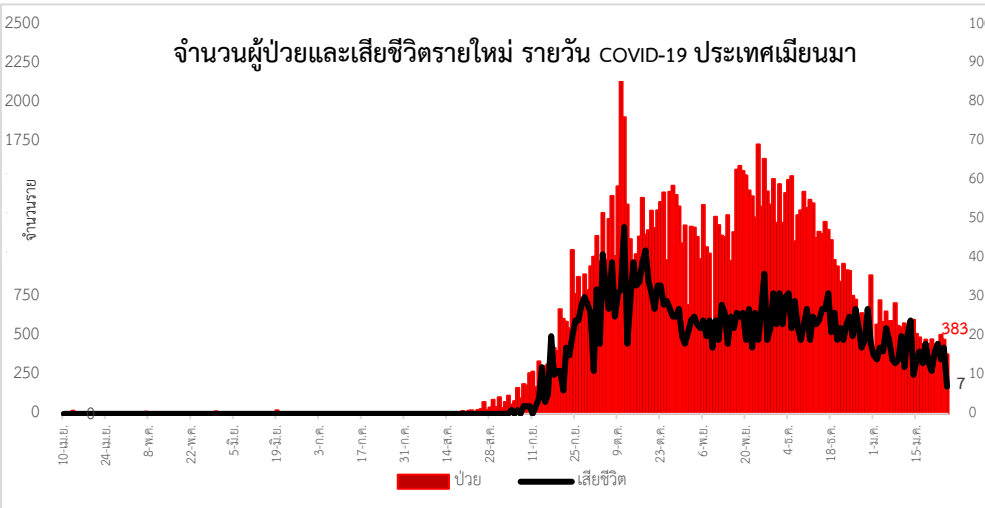
\* **เขตติดโรคติดต่ออันตราย ฉบับที่ 3** (ประกาศกระทรวงสาธารณสุข เรื่อง ยกเลิกท้องที่นอกราชอาณาจักรที่เป็นเขตติดโรคติดต่ออันตรายกรณีโรคติดเชื้อไวรัสโคโรนา 2019 หรือโรคโควิด 19 (Coronavirus Disease 2019 (COVID-19)) พ.ศ.2563  
 ประกาศยกเลิกสาธารณรัฐเกาหลี (Republic of Korea) และสาธารณรัฐประชาชนจีน (People's Republic of China) รวมถึงเขตบริหารพิเศษมาเก๊า (Macao) และเขตบริหารพิเศษฮ่องกง (Hong Kong) จากการเป็นท้องที่นอกราชอาณาจักรที่เป็นเขตติดโรคติดต่ออันตราย

แนวโน้มจำนวนผู้ป่วย ผู้รักษาหาย/ออกจากโรงพยาบาลและผู้เสียชีวิต รายใหม่ โรคติดเชื้อไวรัสโคโรนา 2019 ทั่วโลก



Coronavirus Disease 2019 (COVID-19) Surveillance Dashboard (Myanmar)

ตัวอย่าง: 2,286,871 (Total Specimens Tested)	ตัวอย่าง: 15,581 (Total PUI)	ตัวอย่าง: 137,957 (Lab Confirmed)	ตัวอย่าง: 3,069 (Death among Lab Confirmed)
--	------------------------------	-----------------------------------	---



จำนวนผู้ติดเชื้อ COVID-19 ภาคตะวันออกเฉียงเหนือ 25 ม.ค. 64

จังหวัด	รายใหม่	สะสม
พวาย	1	213/1
มะริด	0	381/3
เกาะสอง	0	37
รวม	1	631/4

Map showing COVID-19 cases by region: เชียงใหม่ (28), แม่ฮ่องสอน (45), พะเยา (18), ลำปาง (43), เชียงราย (122+1), น่าน (2), พะเยา (14), แม่ฮ่องสอน (12), พะเยา (25).

**ประเด็นข่าวที่น่าสนใจ ณ วันที่ 25 ม.ค. 2564**

**ประเทศออสเตรเลีย** สำนักงานผลิตภัณฑ์รักษาโรคแห่งออสเตรเลีย (TGA) ประกาศอนุมัติการใช้วัคซีนป้องกันโควิด-19 ของบริษัทไฟเซอร์-ไบโอเอ็นเทคแล้ว โดยคาดว่าจะฉีดวัคซีนกลุ่มที่มีความสำคัญก่อนซึ่งจะเริ่มในช่วงปลายเดือนกุมภาพันธ์นี้โดยตั้งเป้าฉีดได้ประมาณ 80,000 โดสต่อสัปดาห์

**อิสราเอล** กระทรวงสาธารณสุขอิสราเอลระบุว่าประชาชนชาวอิสราเอลทั้งหมด 189,000 รายที่ได้รับการตรวจหาเชื้อหลังฉีดวัคซีนต้านโควิด-19 ของไฟเซอร์-ไบโอเอ็นเทค (Pfizer-BioNtech) และพบว่าประชาชนกว่า 12,400 รายหรือประมาณ 6.6% มีผลตรวจเป็นบวก โดยส่วนใหญ่ตรวจพบว่าติดเชื้อหลังจากได้รับวัคซีนเข็มแรกได้ไม่นานซึ่งอาจเป็นช่วงที่วัคซีนยังไม่สร้างภูมิคุ้มกัน ขณะที่ประชาชน 1,410 รายมีผลตรวจเป็นบวกหลังได้รับวัคซีนเข็มแรกไปแล้ว 2 สัปดาห์ ยิ่งไปกว่านั้นผู้ป่วย 69 รายในบรรดาผู้ป่วยทั้งหมดได้รับวัคซีนเข็มที่ 2 แล้ว ด้านศาสตราจารย์นาอแมน แอช ผู้ประสานงานด้านโรคระบาดโควิด-19 ของอิสราเอลได้ออกมาร้องเรียนโดยกล่าวว่าวัคซีนของไฟเซอร์มีประสิทธิภาพน้อยกว่าที่คิดและน้อยกว่าผลการทดลองที่เปิดเผยโดยผู้ผลิตวัคซีน ขณะที่ไฟเซอร์กล่าวว่าการสร้างภูมิคุ้มกันจะเกิดขึ้นในช่วงวันที่ 15 ถึง 21 หลังได้รับวัคซีนเข็มแรก ซึ่งประสิทธิภาพของวัคซีนจะเพิ่มขึ้นอยู่ที่ 52-89% และเมื่อได้รับวัคซีนเข็มที่ 2 จะมีประสิทธิภาพในการต้านไวรัสได้สูงถึง 95% ทั้งนี้ อิสราเอลเริ่มฉีดวัคซีนให้กับประชาชนตั้งแต่วันที่ 19 ธันวาคม โดยเริ่มจากกลุ่มผู้สูงอายุและผู้ที่มีโรคแทรกซ้อน ซึ่งเจ้าหน้าที่กระทรวงสาธารณสุขเปิดเผยว่าประชาชน 2.15 ล้านรายหรือกว่า 1 ใน 4 ของประชากรทั้งหมดได้รับการฉีดวัคซีนของไฟเซอร์ และขณะนี้ประชาชนประมาณ 300,000 รายหรือเกือบ 3.5% ได้รับวัคซีนเข็มที่ 2 แล้ว

**เม็กซิโก** นายอันเดรส มานูเอล โลเปซ โอบราดอร์ ประธานาธิบดีเม็กซิโก วัย 67 ปี โปสต์ผ่านทางทวิตเตอร์ส่วนตัว ถึงผลตรวจโรคติดเชื้อไวรัสโคโรนาสายพันธุ์ใหม่ หรือ โควิด-19 ซึ่งเป็นบวก โดยมีอาการป่วยไม่รุนแรงและได้เข้ารับการรักษาตัวแล้ว

**ประเทศญี่ปุ่น** คาดว่าจะได้รับวัคซีนจำนวน 310 ล้านโดส จากบริษัทไฟเซอร์และโมเดอร์นา รวมถึงแอสตราเซนเนกา ซึ่งจะเพียงพอต่อประชากร 157 ล้านคน บุคลากรทางการแพทย์จะเป็นกลุ่มที่ได้รับวัคซีนก่อน ตามด้วยผู้ที่มีอายุ 65 ปีขึ้นไป และผู้ดูแลผู้สูงอายุซึ่งมีแผนจะเริ่มฉีดวัคซีนจริงในปลายเดือนกุมภาพันธ์นี้

**เขตบริหารพิเศษฮ่องกง** รัฐบาลแถลงการณ์ประกาศยกเลิกมาตรการล็อกดาวน์ในเขตเกาลูน หลังจากเสร็จสิ้นการตรวจหาเชื้อกับประชาชนในพื้นที่ดังกล่าวประมาณ 7,000 ราย โดยจำนวนนี้พบผู้ติดเชื้อไวรัสโคโรนา 2019 เพียง 13 ราย ทั้งนี้ทางการจะประกาศล็อกดาวน์พร้อมตรวจหาเชิงรุกในลักษณะนี้อีกหากจำเป็น เพื่อควบคุมการระบาดในพื้นที่ที่มีประชากรหนาแน่น

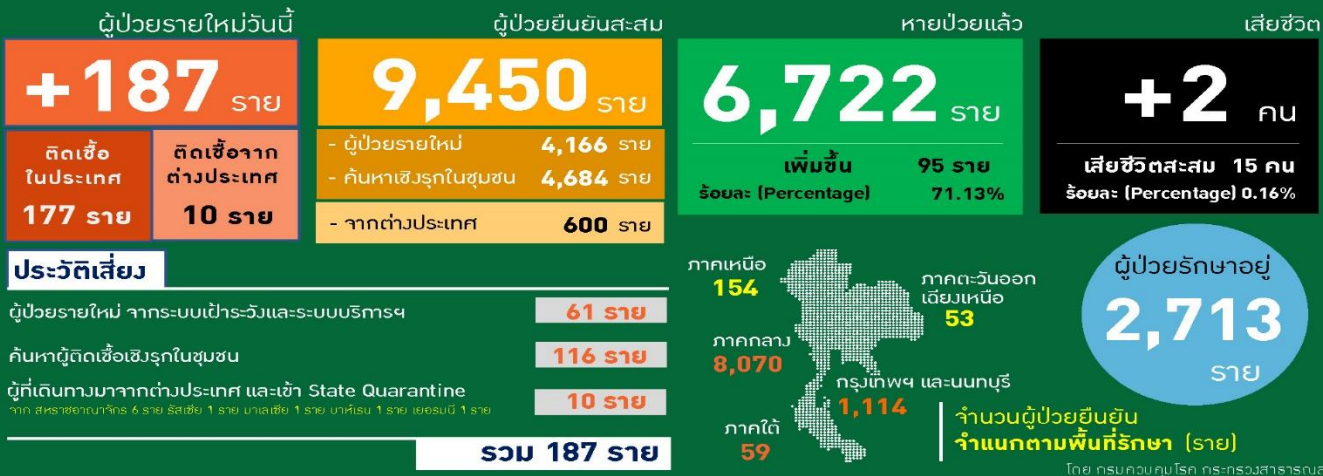
## **มาตรการในประเทศไทย**

**กระทรวงสาธารณสุข** เตรียมดำเนินการฉีดวัคซีนป้องกันโควิด-19 ให้กับคนไทยตามแผนที่กำหนดไว้ 3 ระยะ ได้แก่ ระยะที่ 1 ช่วงเดือนกุมภาพันธ์ถึง เมษายน 2564 จะดำเนินการในพื้นที่ที่มีการระบาด โดยจะฉีดให้กับบุคลากรทางการแพทย์และสาธารณสุขด่านหน้าทั้งภาครัฐและเอกชน ประชาชนกลุ่มเสี่ยง และเจ้าหน้าที่ที่มีโอกาสสัมผัสผู้ป่วย ตั้งเป้าหมายจะเริ่มฉีดในวันที่ 14 กุมภาพันธ์นี้ ระยะที่ 2 ช่วงเดือนพฤษภาคม ถึง ธันวาคม 2564 เมื่อจัดหาวัคซีนได้มากขึ้น โดยจะขยายพื้นที่และกลุ่มเป้าหมายจากระยะที่ 1 ให้ครอบคลุมทั่วประเทศ และระยะที่ 3 ช่วงเดือนมกราคม 2565 เป็นต้นไป เมื่อมีวัคซีนอย่างเพียงพอจะฉีดให้กับประชาชนทั่วไปทุกคนเพื่อสร้างภูมิคุ้มกันในระดับประชากร และฟื้นฟูให้ประเทศกลับเข้าสู่ภาวะปกติ นอกจากนี้ ยังมีการจัดทำ Line Official Account ในชื่อว่า “หมอพร้อม” ลงทะเบียนวันที่ 12 กุมภาพันธ์ 2564 เป็นระบบรองรับการให้บริการวัคซีน ช่วยอำนวยความสะดวกแก่ประชาชนและหน่วยบริการในการลงทะเบียนผู้รับวัคซีน ติดตามอาการไม่พึงประสงค์ ติดตามประเมินผลการให้วัคซีนจากหน่วยบริการทั่วประเทศได้อย่างครอบคลุม และเป็น การเพิ่มช่องทางการสื่อสารกับประชาชน โดยติดตามอาการไม่พึงประสงค์ของทุกคนที่เข้ารับการฉีดวัคซีนในวันที่ 1, 7, 30 และ 60 หลังรับวัคซีน



# รายงานสถานการณ์ COVID-19 ในประเทศไทย

## ระลอกใหม่ ประเทศไทย ตั้งแต่วันที่ 15 ธ.ค. 63 - 25 ม.ค. 64



ประเทศไทยวันนี้มีผู้ติดเชื้อเพิ่มขึ้น 187 ราย เสียชีวิต 2 ราย ทำให้มียอดสะสม 13,687 ราย หายป่วยสะสม 10,662 ราย เสียชีวิตสะสม 75 ราย หากนับเฉพาะระลอกใหม่มีผู้ติดเชื้อสะสม 9,450 ราย รักษาหายสะสม 6,722 ราย เสียชีวิตสะสม 15 ราย สัปดาห์นี้เป็นสัปดาห์ที่ 4 ของเดือนมกราคม พบการติดเชื้อใน 7 จังหวัด จะมีการประเมินเพื่อการทบทวนและปรับมาตรการดำเนินการทุก 2 สัปดาห์ ทั้งนี้ จังหวัดที่พบผู้ป่วยจำนวนลดลง แสดงว่ามีการดำเนินการควบคุมโรคได้ดี อาจได้รับการพิจารณาผ่อนคลายความเข้มข้นลงไป

ผู้เสียชีวิตรายที่ 1 ชายชาวอังกฤษ 61 ปี เดินทางมาจากอังกฤษ วันที่ 14 ธ.ค. วันที่ 28 ธ.ค. ปวดกล้ามเนื้อ และพบว่าโควิดเป็นบวก 30 ธ.ค. เหนื่อยหอบ ระยะแรก ปฏิเสธการใช้เครื่องช่วยหายใจ อาการแย่ลง และใส่เครื่องช่วยหายใจ วันที่ 9 ม.ค. และเสียชีวิตลง วันที่ 24 ม.ค. รายที่ 2 หญิงชาวสมุทรสงคราม อายุ 56 ปี มีโรคหลอดเลือดสมองเป็นโรคประจำตัว ไม่ได้สัมผัสพื้นที่เสี่ยง ใช้ชีวิตส่วนใหญ่ที่บ้าน แต่สามีสัมผัสคนส่งปลาที่ตลาด วันที่ 21 ม.ค. เริ่มแน่นหน้าอก หายใจเหนื่อยหอบ ระหว่างนั้นได้พาตัวส่งโรงพยาบาล ทีมแพทย์เตรียมพร้อมทำการรักษาใส่เครื่องช่วยหายใจ แต่พบว่าหัวใจหยุดเต้น ไม่ตอบสนองการรักษา เสียชีวิต วันที่ 21 ม.ค. แพทย์สงสัยว่าติดเชื้อโควิด จึงส่งตรวจอีกครั้ง ผลตรวจวันที่ 24 ม.ค. ว่า ติดเชื้อโควิด

จำนวนผู้ติดเชื้อโควิดในประเทศไทยรายใหม่ และสะสม วันที่ 18 ธ.ค. 63 - 25 ม.ค. 64 เวลา 00:00 น.										
ที่	จังหวัด	18 Dec - 18 Jan	19-Jan	20-Jan	21-Jan	22-Jan	23-Jan	24-Jan	25-Jan	รวม (ราย)
	<b>รวม</b>	<b>7,671</b>	<b>158</b>	<b>51</b>	<b>125</b>	<b>297</b>	<b>180</b>	<b>191</b>	<b>177</b>	<b>8,850</b>
1	สมุทรสาคร	4,503	138	27	92	261	163	148	148	5,480
2	กรุงเทพมหานคร	593	13	13	16	13	9	21	22	700
3	ชลบุรี	647	-	-	1	-	-	-	-	648
4	ระยอง	565	3	3	1	-	1	1	2	576
5	สมุทรปราการ	315	1	3	-	2	1	12	2	336
6	จันทบุรี	216	-	-	4	-	-	-	-	220
7	นนทบุรี	154	2	-	2	1	-	1	-	160
8	อ่างทอง	105	-	-	4	-	1	-	-	110
9	ปทุมธานี	74	-	1	4	6	-	-	-	85
10	นครปฐม	77	-	-	-	-	-	-	-	77
11	สมุทรสงคราม	29	-	-	-	-	5	7	3	44
12	พระนครศรีอยุธยา	32	-	1	-	2	-	-	-	35
13	ตราด	33	-	-	-	-	-	-	-	33
14	เพชรบุรี	29	-	-	-	2	-	-	-	31
15	ราชบุรี	22	1	1	-	3	-	1	-	28

## ผลงานการเฝ้าระวัง คัดกรองและค้นหาผู้ป่วยสงสัยโรคติดเชื้อไวรัสโคโรนา 2019 จังหวัดประจวบคีรีขันธ์

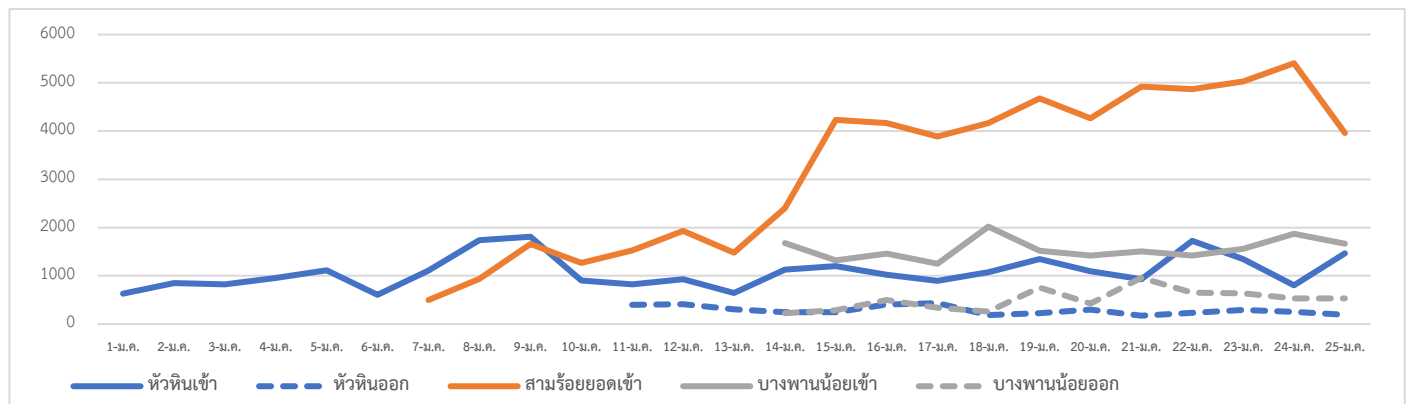
### 1. การคัดกรองวัดอุณหภูมิในผู้ที่เดินทางมาจากพื้นที่ระบาด เส้นทางเข้า-ออก ในจังหวัดประจวบคีรีขันธ์

1.1 จุดคัดกรองด่านท่าเรือประจวบคีรีขันธ์ 25 มกราคม 2564 เรือ MV. LIBERTY ISLAND มาจากท่า FUKUYAMA ประเทศญี่ปุ่น คัดกรองชาวฟิลิปปินส์ 21 ราย ไม่พบผู้มีอาการ สละสมคัดกรองตั้งแต่วันที่ 1 กุมภาพันธ์ – 25 มกราคม 2564 คัดกรองทั้งหมด 3,576 ราย

### 1.2 จุดตรวจควบคุมการแพร่ระบาดของโรคติดเชื้อไวรัสโคโรนา 2019 (โควิด-19) เส้นทางเข้าออกจังหวัดประจวบคีรีขันธ์

จุดตรวจควบคุม	วันนี้	ขา เข้า	ขา ออก	สะสม	ผู้มีอาการ สะสม	ส่งต่อ		นอก จังหวัด
						ในจังหวัด	ตรวจ	
อ.หัวหิน (เปิดด่าน 22 ธ.ค.63)	1,660	1,469	191	34,627	2	1	0	1
อ.สามร้อยยอด (เปิดด่าน 9 ม.ค.64)	3,960	3,960	-	56,655	0	0	0	0
อ.บางสะพานน้อย (เปิดด่าน 7 ม.ค.64)	2,198	1,667	531	34,275	0	0	0	0
รวม	7,818	7,096	722	125,557	2	1	-	1

### แนวโน้มการคัดกรองรายวัน จุดตรวจฯ โควิด-19 ด่านตรวจเส้นทางเข้าออก จ.ประจวบคีรีขันธ์



## 2. ผลการเฝ้าระวัง ค้นหา เชิงรุกในกลุ่มเสี่ยงป่วยโรค โควิด-19 ตรวจด้วยวิธี RT-PCR จังหวัดประจวบคีรีขันธ์

2.1 การสุ่มตรวจชาวเมียนมาที่เดินทางมากับรถขนส่งสินค้าที่เขตรอยต่อไทย-เมียนมา (No man Land) ก่อนถึงช่องทางด่านผ่อนปรนพิเศษด่านสิงขร

วันที่	จำนวนตรวจ RT-PCR (พม่า)		ผลตรวจ
	ผู้ขนส่งสินค้า	ยานพาหนะ	
12 ตุลาคม- 21 ธันวาคม 2563	244/1088	183/592	ไม่พบเชื้อ
รวม	244	183	ไม่พบเชื้อ

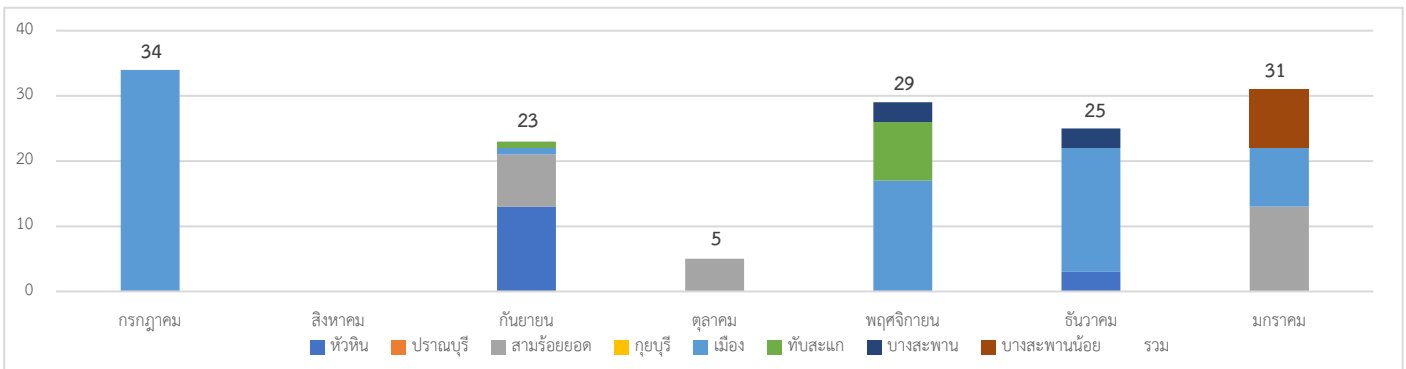
2.2 การตรวจชาวต่างด้าวที่ถูกจับกุมกรณีหลบหนีเข้าเมือง เร่ร่อน และชาวไทยที่ลักลอบข้ามแดนจากประเทศเมียนมาสะสม ตั้งแต่ 13 กรกฎาคม 2563- 20 มกราคม 2564 34 เหตุการณ์ จำนวน 147 ราย ผลไม่พบผู้ติดเชื้อ 147 ราย

เหตุการณ์ล่าสุด เดือน มกราคม 2564	ตรวจ RT-PCR	ผลตรวจ
8 ม.ค.64 แรงงานต่างด้าว สัญชาติกัมพูชา 7 ราย คนขับรถ สัญชาติไทย 2 ราย เดินทางมาจากปัตตานี ถูกจับได้ที่ด่านหนองปรึก ต.ทรายทอง อ.บางสะพานน้อย	9	ไม่พบเชื้อ



9 ม.ค.64 แรงงานต่างด้าว ลักลอบเดินทางมาจากจ.นครปฐม เพื่อมาหางานทำที่อ.สามร้อยยอด จับได้ที่ด่านสามร้อยยอด สัญชาติเมียนมา 2 ราย	2	ไม่พบเชื้อ
9 ม.ค.64 แรงงานต่างด้าว เดินทางจากกุกบุรี ไปหาเพื่อนที่ปราณบุรี จับได้ที่ด่านสามร้อยยอด	5	ไม่พบเชื้อ
16 ม.ค.64 แรงงานต่างด้าว เดินทางจากอ.หัวหิน มาสมัครงานที่อ.สามร้อยยอด จับได้ที่ด่านสามร้อยยอด	6	ไม่พบเชื้อ
20 ม.ค.64 กรณีชาวเมียนมา หลบหนีเข้าเมือง เดินทางมาจากมะริด เข้าทางช่องทางธรรมชาติ ช่องเขาหลัก ม.5 บ้านเนินแก้ว ต.อ่าวน้อย	1	ไม่พบเชื้อ

**แนวโน้มการตรวจหาแรงงานต่างด้าวที่ถูกจับกุมกรณีหลบหนีเข้าเมือง จำแนกรายอำเภอ จ.ประจวบคีรีขันธ์**



**2.3 การตรวจค้นหาเชิงรุกกลุ่มเสี่ยงแรงงานต่างด้าวที่มีความเสี่ยง (Active Surveillance)**

การสุ่มตรวจหาเชื้อไวรัสโคโรนา 2019 ในกลุ่มแรงงานต่างด้าวที่มีความเสี่ยง 25 ม.ค.64 จำนวน 20 ราย สละสมตั้งแต่วันที่ 20 ธันวาคม 2563 จำนวน 1,144 ราย ไม่พบเชื้อ 1,144 ราย

อำเภอ	วันที่	สถานที่	จำนวนตรวจ (ราย)	ผลตรวจ	
				ไม่พบเชื้อ	รอผล
หัวหิน	25-29 ธ.ค.63	บริษัทโตล,บริษัท อนันตศิลา เรสซิเด้นซ์	56	56	0
	18 ม.ค.64	บริษัทโตล แรงงานต่างด้าว สัญชาติพม่า รับเข้าใหม่ พ.ย.-ธ.ค.63	26	26	0
	19 ม.ค.64	บุคลากรทางการแพทย์ เดินทางไปรพ.สนาม วัดโกรกกราก จ.สมุทรสาคร	10	10	0
ปราณบุรี	22 ธ.ค.63-11 ม.ค.64	รง.อุตสาหกรรม ปราณบุรี,บริษัทที่วายเอ็มฟูด,แรงงานประมง,กรรมกรก่อสร้าง	135	135	0
	21 ม.ค.64	แรงงานต่างด้าว สัญชาติเมียนมา บริษัทอิตาเลียนไทย ม.2 ต.วังก้ง	25	25	0
	22 ม.ค.64	แรงงานต่างด้าว สัญชาติเมียนมา โรงงานอุตสาหกรรมสับประรดกระป๋องไทย ม.2 ต.เขาน้อย	25	25	0

สามร้อยยอด	22 ธ.ค.63-14 ม.ค.64	รง.อุตสาหกรรมสับปะรดกระป๋อง,รง.เจริญผล ไทยยอดทิพย์,สามร้อยยอดเจริญฟูต,รง.สับปะรด เกกิง,บริษัท บุญสมฟาร์มการเกษตร,รง.ทวิผล,รง.นิวิวัฒน์ฟูต,แรงงานประมง,ล่ามชาวเมียนมา	245	245	0
	21 ม.ค.64	แรงงานต่างด้าว สัญชาติเมียนมา โรงงาน เกกิงอุตสาหกรรมสับปะรดกระป๋อง ม.6 ต.ศาลาลัย	46	46	0
	22 ม.ค.64	แรงงานต่างด้าว สัญชาติเมียนมา โรงงาน ทวิผล, ไทยยอดทิพย์, สามร้อยยอด	19	19	0
กุยบุรี	23-28 ธ.ค.63	แพกุ้งโชคสองพี่น้อง สมศักดิ์เขียวหวาน,แพกุ้งโชคสามพี่น้อง	50	50	0
	19 ม.ค.64	แรงงานต่างด้าว สัญชาติเมียนมา รง.มาลีเจริญทรัพย์ผลไม้, กุยบุรีผลไม้กระป๋อง,ผลไม้กระป๋องประจวบ, สยามฟรุ้ตการ์เด็น	40	40	0
เมือง	20 ธ.ค.63-12 ม.ค.64	แรงงานประมง แพปลา, แคมป์คนงานก่อสร้าง, รง.ทิปโก้	186	186	0
	19 ม.ค.64	กลุ่มเด็กที่จะรับเข้าบ้านเด็กและครอบครัว	3	3	0
	19 ม.ค.64	แรงงานต่างด้าว รง.ผลิตผลไม้กระป๋อง	5	5	0
ทับสะแก	28 ธ.ค.63	บ.ผลิตภัณฑ์อาหารทะเลสดตากแห้ง	10	10	0
	20 ม.ค.64	แรงงานต่างด้าว สัญชาติเมียนมา โรงเลื่อยไม้ ม.5 ต.นาหูกวาง	11	11	0
บางสะพาน	24 ธ.ค.63-8 ม.ค.64	แรงงานประมง,โรงโม่มะพร้าว,โรงไฟฟ้าฝ้ายผลิต,รับจ้างกรีดยาง,ฟาร์มกุ้ง,แคมป์คนงานทำทางรถไฟ	109	109	0
	19 ม.ค.64	แรงงานต่างด้าว สัญชาติเมียนมา สวนยาง ม.9, ,.11 ต.ร้อนทอง ม.10 ต.ชัยเกษม แคมป์คนงานก่อสร้าง ม.10 ต.พงศึประศาสน์	18	18	0
	20 ม.ค.64	แรงงานต่างด้าว สัญชาติเมียนมา สวนยาง ม.1 ต.กำเนดินพคุณ, บริษัทโอเชียน โคโคนัท ไฟเบอร์จำกัด	29	29	0
	22 ม.ค.64	แรงงานต่างด้าว สัญชาติเมียนมา สวนยาง ม.5, ม.12 ต.ชัยเกษม ฟาร์มวัว ม.9	18	18	0

		ต.ชัยเกษม แรงงานก่อสร้าง ม.4 ต.ชัยเกษม			
	23 ม.ค.64	แรงงานต่างด้าว สัญชาติเมียนมา บริษัททองมงคผลอุตสาหกรรมจำกัด ม.3 ต.ทองมงคผล สนวนยาง ม.6, ม.7 ต.ทองมงคผล สนวนยาง ม.1 ต.ธงชัย	14	14	0
	24 ม.ค.64	แรงงานต่างด้าว สัญชาติเมียนมา สนวนยาง ม.2, ม.4 ต.พงศ์ประศาสน์ โรงน้ำแข็งแพรว ม.6 ต.แม่รำพึง	15	15	0
	25 ม.ค.64	แรงงานต่างด้าว สัญชาติเมียนมา ห้างหุ้นส่วนจำกัดพาราวัตพาเลท(ไม้อัด) ม.1 ต.แม่รำพึง	20	20	0
บางพานน้อย	24 ธ.ค.63	แรงงานนากุ้ง,บริษัท PPP ต.ช้างแรกร ม.4, ม.7 ต.บางสะพาน	20	20	0
	21 ม.ค.64	แรงงานต่างด้าว สัญชาติเมียนมา เรือประมง ทาดแหลมสน ม.5ต.ปากแพรก	9	9	0
<b>รวม</b>			<b>1,144</b>	<b>1,144</b>	<b>0</b>

2.4 การค้นหาเชิงรุกกลุ่มเสี่ยง ผู้ต้องขังรายใหม่ เรือนจำจังหวัดประจวบคีรีขันธ์ ตั้งแต่ 16 ธันวาคม 2563 สะสม 198 ราย

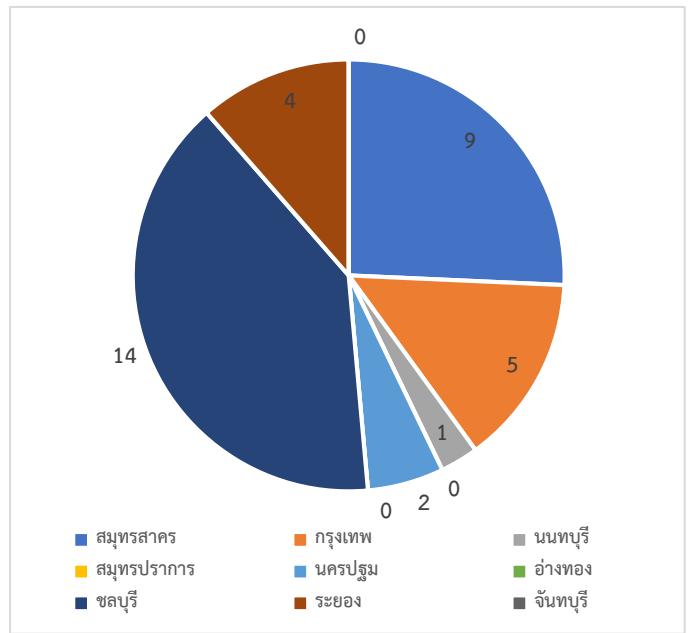
วันที่	สัญชาติ		รวมรับใหม่	ตรวจ RT-PCR	ผลตรวจ	
	ไทย	ต่างด้าว			ไม่พบเชื้อ	รอผล
16 ธ.ค 63 –3 ม.ค 64	15	16	31	31	31	0
5 , 8 ม.ค.64	82	2	84	84	84	0
12 , 15 ม.ค.64	37	3	40	40	40	0
19, 22 ม.ค.64	42	1	43	43	43	0
<b>รวม</b>	<b>176</b>	<b>22</b>	<b>198</b>	<b>198</b>	<b>198</b>	<b>0</b>

หมายเหตุ : ตรวจทุกวันอังคาร และศุกร์ ของทุกสัปดาห์



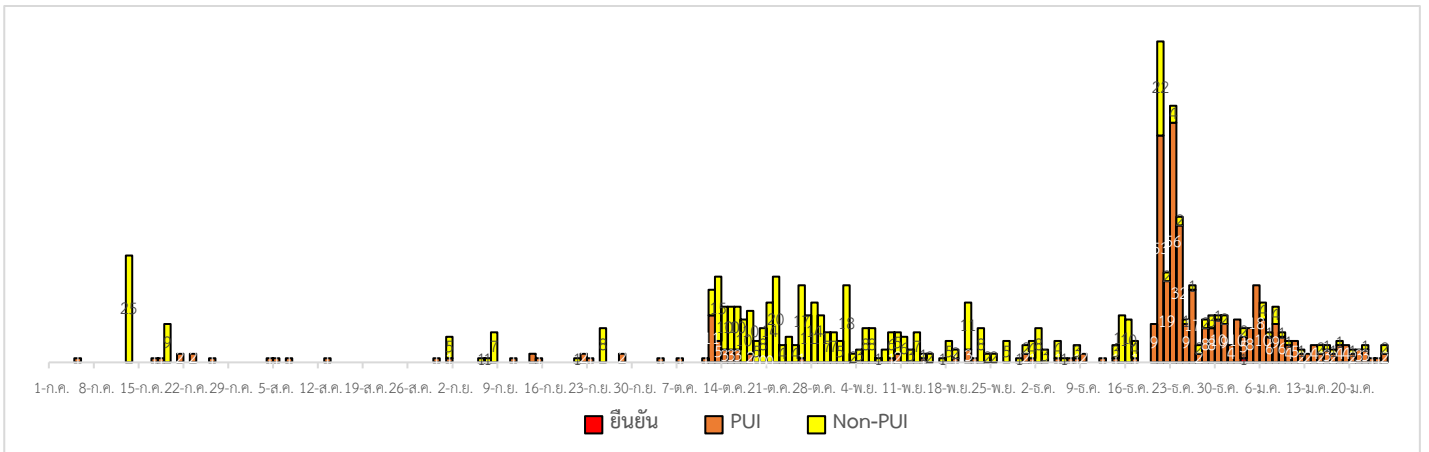
2.5 การค้นหาเชิงรุกกลุ่มเสี่ยง ผู้ที่เดินทางมาจากจังหวัดพื้นที่ระบาดสูงสุด (9 จังหวัดที่มีการระบาดสูงสุด) สะสมตั้งแต่ 6 ม.ค.64

อำเภอ	วันนี้	สะสม	ผลไม่พบเชื้อ	รอลผล
หัวหิน	0	1	1	
ปราณบุรี	0	1	1	
สามร้อยยอด	0	2	2	
กุยบุรี	0	0	0	
เมือง	0	1	1	
ทับสะแก	0	13	13	
บางสะพาน	0	9	9	
บางสะพานน้อย	0	8	8	
<b>รวม</b>	<b>0</b>	<b>35</b>	<b>35</b>	<b>0</b>



3. ผลการเฝ้าระวัง ค้นหาเชิงรับ ผู้ป่วยสงสัย โควิด-19 จังหวัดประจวบคีรีขันธ์

3.1 การตรวจผู้ป่วยเข้าเกณฑ์สอบสวน (PUI) และ ผู้ป่วยยืนยันโรคติดเชื้อไวรัสโคโรนา 2019



รายละเอียดการรับแจ้งผู้ป่วยเฝ้าระวังรายใหม่ วันที่ 25 มกราคม 2564 PUI จำนวน 2 ราย ไม่พบเชื้อ

จำนวนผู้ป่วยที่มารับบริการ ARI Clinic ได้รับการคัดกรอง COVID-19 จ.ประจวบคีรีขันธ์

หน่วยบริการ	จำนวนผู้ป่วยที่มารับบริการที่ ARI Clinic 25 มกราคม 2564				จำนวนผู้ป่วยที่มารับบริการที่ ARI Clinic สะสม ตั้งแต่ 19 ม.ค.			
	จำนวนผู้ป่วยทั้งหมด	ได้รับการตรวจหาเชื้อโควิด-19	จำนวนผู้ได้รับการวินิจฉัยว่าป่วยเป็นโรคปอดอักเสบ	ได้รับการตรวจหาเชื้อโควิด-19	จำนวนผู้ป่วยทั้งหมด	ได้รับการตรวจหาเชื้อโควิด-19	จำนวนผู้ได้รับการวินิจฉัยว่าป่วยเป็นโรคปอดอักเสบ	ได้รับการตรวจหาเชื้อโควิด-19
สสจ.ประจวบฯ	63	2	2	2	364	18	4	3
รพ.บางสะพาน (M2)	0	0	0	0	15	0	0	0
รพ.กุยบุรี (F2)	4	0	0	0	35	0	2	1
รพ.ทับสะแก (F2)	6	0	0	0	31	4	0	0
รพ.บางสะพานน้อย (F2)	1	1	0	0	8	1	0	0
รพ.ปราณบุรี (F2)	4	0	0	0	49	2	0	0
รพ.สามร้อยยอด (F2)	17	0	0	0	61	2	0	0
รพ.ประจวบคีรีขันธ์ (S)	5	1	2	2	21	6	2	2
รพ.หัวหิน (S)	26	0	0	0	144	3	0	0

4.การติดตาม แยกกัก กักกัน คุมไว้สังเกต ผู้ป่วยเข้าเกณฑ์สอบสวนโรค ผู้สัมผัสเสี่ยงสูงและผู้ที่มีเหตุสงสัยว่าเป็นโควิด-19

4.1 การติดตามผู้ป่วยเข้าเกณฑ์สอบสวนโรคติดเชื้อไวรัสโคโรนา 2019 ผู้สัมผัส และผู้ที่เดินทางมาจากพื้นที่เสี่ยง

อำเภอ	PUI			ผู้สัมผัสเสี่ยงสูง		
	ทั้งหมด	ครบ	กำลังติดตาม	ทั้งหมด	ครบ	กำลังติดตาม
หัวหิน	65	61	4	12	12	0
ปราณบุรี	20	17	3	1	0	1
สามร้อยยอด	21	19	2	8	8	0
กุยบุรี	26	25	1	0	0	0
เมือง	139	133	6	132	131	1
ทับสะแก	27	25	2	1	1	0
บางสะพาน	50	47	3	22	22	0
บางสะพานน้อย	4	3	1	1	1	0
<b>รวม</b>	<b>352</b>	<b>330</b>	<b>22</b>	<b>177</b>	<b>175</b>	<b>2</b>

#### 4.2 การติดตาม HOME QUARANTINE ผู้เดินทางจากพื้นที่การระบาดและควบคุมสูงสุด 28 จังหวัด ใน จ.ประจวบคีรีขันธ์

อำเภอ	จำนวนที่คัดกรอง		อยู่ระหว่างติดตาม	ติดตามครบ 14 วัน/จบการติดตาม	พบผิดปกติ	ส่งตรวจ	ผลพบเชื้อ
	รายใหม่	สะสม					
หัวหิน	1	34	8	26	0	0	0
ปราณบุรี	6	96	16	80	0	0	0
สามร้อยยอด	0	161	10	151	0	0	0
กุยบุรี	1	15	5	10	0	0	0
เมือง	15	322	77	245	3	3	0
ทับสะแก	5	198	83	115	0	0	0
บางสะพาน	17	338	123	215	0	0	0
บางสะพานน้อย	13	376	53	323	1	1	0
<b>รวม</b>	<b>58</b>	<b>1,540</b>	<b>375</b>	<b>1,165</b>	<b>4</b>	<b>4</b>	<b>0</b>

#### สรุปผลการดำเนินงานเฝ้าระวังผู้ป่วยโรคติดเชื้อไวรัสโคโรนา 2019 จังหวัดประจวบคีรีขันธ์ ตั้งแต่ 17 ธ.ค.2563

กลุ่มตรวจ RT-PCR COVID-19	รายใหม่	สะสม	ไม่พบเชื้อ	รพผล
● กลุ่มเข้าเกณฑ์สอบสวนโรค	2	352	352	0
● กลุ่มผู้ป่วยโรคปอดบวม	2	184	184	0
● ผู้สัมผัสใกล้ชิดผู้ป่วยยืนยัน	0	158	158	0
● ค้นหาเชิงรุกกลุ่มต่างด้าว	20	1,144	1,144	0
● ต่างด้าวหลบหนีเข้าเมือง	0	147	147	0
● ผู้ขนส่งสินค้าไทย-พม่า	0	244	244	0
● ผู้ต้องขังรายใหม่เรือนจำ	0	198	198	0
● ผู้เดินทางจากพื้นที่ระบาดสูง	0	35	35	0
● คัดกรองก่อนทำหัตถการ	9	249	248	1
<b>รวม</b>	<b>33</b>	<b>2,711</b>	<b>2,710</b>	<b>1</b>

#### สรุปผู้ป่วยยืนยันโรคติดเชื้อไวรัสโคโรนา 2019 จังหวัดประจวบคีรีขันธ์

ปี 2563 จำนวนผู้ป่วย 17 ราย รักษาหาย 15 ราย (รายสุดท้ายวันที่ 3 เม.ย.2563) เสียชีวิต 2 ราย

ผู้ป่วยยืนยันพบเชื้อระลอกใหม่ ตั้งแต่ 17 ธ.ค. 63		กำลังรักษา	อาการรุนแรง	รักษาหาย/ออกจาก รพ.	เสียชีวิต
รายใหม่	สะสม				
0	1	0	0	1	0

\*ไม่พบผู้ติดเชื้อรายใหม่ในจังหวัดประจวบคีรีขันธ์ เป็นวันที่ 23

## มาตรการในจังหวัดประจวบคีรีขันธ์

1. ทุกโรงพยาบาล/โรงพยาบาลส่งเสริมสุขภาพตำบล จัดทำป้ายคัดกรองไว้ที่ OPD/ ER ทั้งในเวลาและนอกเวลา
2. ทุกโรงพยาบาลกำหนดเส้นทางเคลื่อนย้ายผู้ป่วยที่เข้าเกณฑ์สอบสวนโรคและซ้อมการเคลื่อนย้ายผู้ป่วย
3. กำหนดห้องแยกผู้ป่วย (ห้องพิเศษ) และเตรียม Cohort Ward
4. กำหนดทีมงาน/ ฝึกซ้อมการใส่ชุด PPE และการทำลายเชื้อ
  - ทีมแพทย์รักษา           - ทีมพยาบาล
  - ทีมทำความสะอาด       - ทีม IC ที่คอยกำกับ
  - ทีม Lab                     - ทีมสอบสวนโรค
5. จัดเตรียมยา เวชภัณฑ์ และทรัพยากร ให้เหมาะสมและเพียงพอ
6. หากพบผู้ที่เข้าเกณฑ์การสอบสวนโรคให้รักษาไว้ที่ รพ.นั้นๆ
7. ถ้าผู้ป่วย มีอาการหนักขึ้น ให้ส่งต่อตามระบบเดิม โดยต้องรับรักษาภายในจังหวัด ถ้าจะออกนอกจังหวัดจะอยู่ในความรับผิดชอบของ เขตสุขภาพที่ 5/ กระทรวงสาธารณสุข
8. สำนักงานสาธารณสุขจังหวัดประจวบคีรีขันธ์ พัฒนาทีม CDCU การใช้ PPE, การทำลายเชื้อ, การสอบสวน, เก็บตัวอย่าง
9. ประชาสัมพันธ์เชิงรุกและการให้ข้อมูลแก่สาธารณะ
  - ให้ประชาชนมีการสวมใส่หน้ากากอนามัยหรือหน้ากากผ้า ในกรณีเข้าไปที่ที่มีคนจำนวนมาก ได้แก่ ตลาด ห้างสรรพสินค้า โรงภาพยนตร์ โรงพยาบาล รถตู้ รถแท็กซี่ เครื่องบิน เป็นต้น
  - การกำจัดหน้ากากอนามัย สำหรับประชาชนให้พับแล้วใช้ยางหรือสายที่คล้องหูหน้ากากผูกมัดให้เรียบร้อย แล้วทิ้งใส่ขวดพลาสติกก่อนทิ้งลงถังขยะ

ทีมตระหนักผู้สถานการณ์สำนักงานสาธารณสุขจังหวัดประจวบคีรีขันธ์