



# ศูนย์ปฏิบัติการภาวะฉุกเฉินด้านการแพทย์และสาธารณสุข สำนักงานสาธารณสุขจังหวัดประจวบคีรีขันธ์ กรณี โรคติดเชื้อไวรัสโคโรนา 2019

สถานการณ์ต่างประเทศ พบผู้ป่วยยืนยัน ใน 219 ประเทศ/

ดินแดน/2 เรือสำราญ ไม่พบประเทศ/ดินแดนที่พบผู้ป่วยใหม่

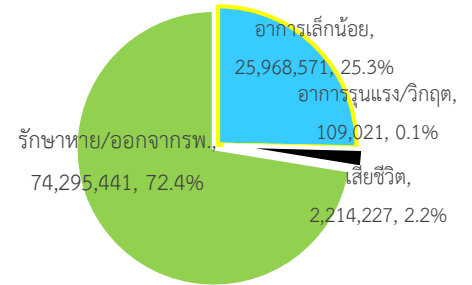
พบผู้ป่วยทั่วโลก 102,587,260 ราย เสียชีวิต 2,214,227 ราย อัตราป่วยตาย ร้อยละ 2.2

รักษาหาย/ออกจาก รพ. 74,295,441 ราย ร้อยละ 72.4

ผู้ป่วยที่กำลังรักษา อาการเล็กน้อย ร้อยละ 25.3 อาการรุนแรง/วิกฤติ ร้อยละ 0.1

ลำดับประเทศ ที่พบโรคติดเชื้อไวรัสโคโรนา 2019 สูงสุด ดังนี้

ฉบับที่ 349 EOC ครั้งที่ 189 วันที่ 30 มกราคม 2564 เวลา 09.00 น.



| ประเทศ/อื่นๆ             | รวมป่วย    | ป่วยใหม่ | รวมเสียชีวิต | %    | เสียชีวิตใหม่ | รักษาหาย   | %    | อาการรุนแรง | อัตราป่วย 1M pop | อัตราตาย 1M pop | อัตราตรวจ 1M pop |
|--------------------------|------------|----------|--------------|------|---------------|------------|------|-------------|------------------|-----------------|------------------|
| สหรัฐอเมริกา             | 26,500,252 | 157,092  | 447,146      | 1.69 | 3,339         | 16,196,528 | 61.1 | 24,963      | 79,789           | 1,346           | 928,425          |
| แคลิฟอร์เนีย             | 3,271,093  | 10,918   | 39,919       | 1.22 | 343           |            |      |             |                  |                 |                  |
| เท็กซัส                  | 2,353,742  | 16,901   | 36,887       | 1.57 | 358           |            |      |             |                  |                 |                  |
| อินเดีย                  | 10,733,487 | 12,516   | 154,176      | 1.44 | 129           | 10,407,343 | 97.0 | 8,944       | 7,734            | 111             | 140,562          |
| บราซิล                   | 9,119,477  | 58,691   | 222,775      | 2.44 | 1,099         | 7,960,643  | 87.3 | 8,318       | 42,727           | 1,044           | 133,998          |
| รัสเซีย                  | 3,813,048  | 19,238   | 72,185       | 1.89 | 534           | 3,255,462  | 85.4 | 2,300       | 26,122           | 495             | 692,604          |
| สหราชอาณาจักร            | 3,772,813  | 29,079   | 104,371      | 2.77 | 1,245         | 1,673,936  | 44.4 | 3,918       | 55,407           | 1,533           | 1,052,637        |
| ฝรั่งเศส                 | 3,153,487  | 22,858   | 75,620       | 2.40 | 510           | 223,174    | 7.1  | 3,130       | 48,250           | 1,157           | 663,113          |
| สเปน                     | 2,830,478  | 38,118   | 58,319       | 2.06 | 513           | N/A        | N/A  | 4,723       | 60,525           | 1,247           | 684,861          |
| อิตาลี                   | 2,529,070  | 13,574   | 87,858       | 3.47 | 477           | 1,973,388  | 78.0 | 2,270       | 41,865           | 1,454           | 532,285          |
| ตุรกี                    | 2,464,030  | 6,912    | 25,736       | 1.04 | 131           | 2,348,309  | 95.3 | 1,740       | 29,035           | 303             | 345,801          |
| เยอรมนี                  | 2,207,393  | 12,799   | 57,052       | 2.58 | 832           | 1,898,900  | 86.0 | 4,437       | 26,297           | 680             | 459,064          |
| <b>ประเทศกลุ่ม ASEAN</b> |            |          |              |      |               |            |      |             |                  |                 |                  |
| อินโดนีเซีย              | 1,051,795  | 13,802   | 29,518       | 2.81 | 187           | 852,260    | 81.0 |             | 3,822            | 107             | 33,154           |
| ฟิลิปปินส์               | 521,413    | 1,849    | 10,600       | 2.03 | 48            | 475,765    | 91.2 | 727         | 4,722            | 96              | 70,104           |
| มาเลเซีย                 | 203,933    | 5,725    | 733          | 0.36 | 16            | 157,722    | 77.3 | 301         | 6,255            | 22              | 144,862          |
| พม่า                     | 139,515    | 363      | 3,115        | 2.23 | 12            | 124,064    | 88.9 |             | 2,554            | 57              | 43,165           |
| สิงคโปร์                 | 59,449     | 24       | 29           | 0.05 |               | 59,181     | 99.5 |             | 10,115           | 5               | 1,074,583        |
| ประเทศไทย                | 17,023     | 802      | 76           | 0.45 |               | 11,396     | 66.9 | 1           | 244              | 1               | 17,423           |
| เวียดนาม                 | 1,604      | 20       | 2            | 0.12 |               | 773        | 48.2 |             | 133              | 0.2             | 7,444            |
| กัมพูชา                  | 463        | 2        |              | 0.00 |               | 438        | 94.6 |             | 27               |                 | 23,130           |
| บรูไน                    | 180        |          | 3            | 1.67 |               | 170        | 94.4 |             | 409              | 7               | 206,799          |
| ลาว                      | 44         |          |              | 0.00 |               | 41         | 93.2 |             | 6                |                 | 14,079           |

**เขตติดโรคติดต่ออันตราย**

1. สาธารณรัฐอิตาลี 2. สาธารณรัฐอิสลามอิหร่าน

3. มาเลเซีย 4. ราชอาณาจักรกัมพูชา 5. สาธารณรัฐประชาธิปไตยประชาชนลาว 6. สาธารณรัฐอินโดนีเซีย 7. สาธารณรัฐแห่งสหภาพพม่า

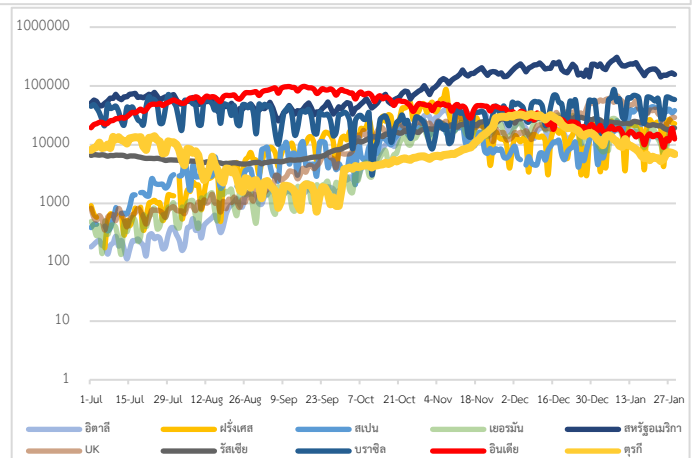
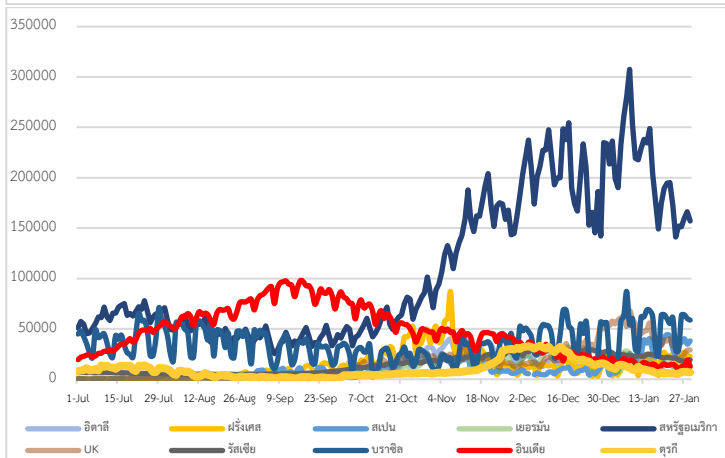
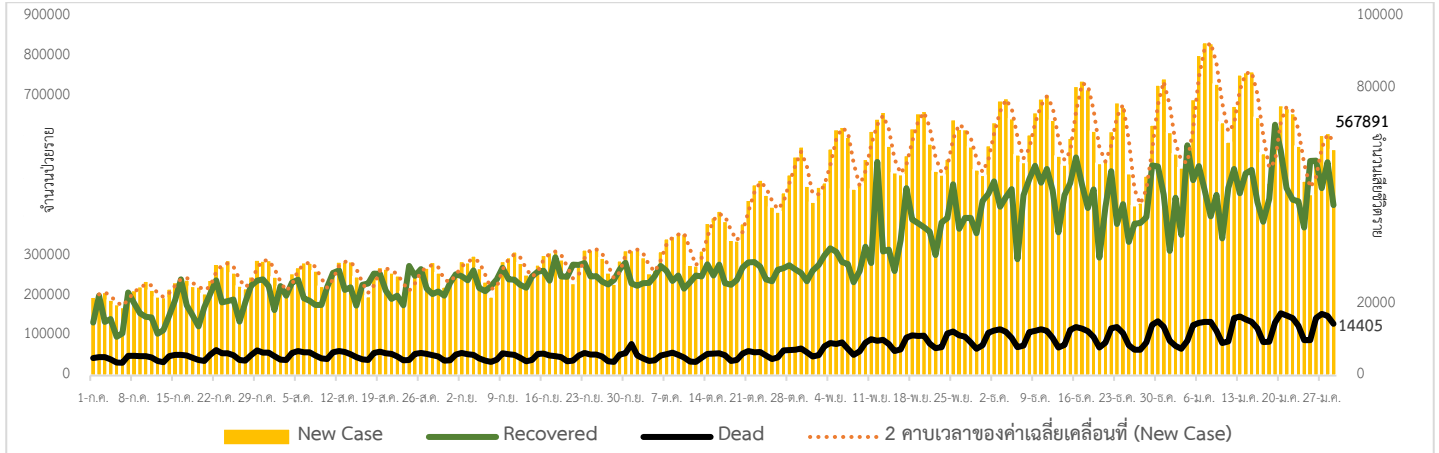
\*เขตติดโรคติดต่ออันตราย ฉบับที่ 3 (ประกาศกระทรวงสาธารณสุข เรื่อง ยกเลิกท้องที่นอกราชอาณาจักรที่เป็นเขตติดโรคติดต่ออันตรายกรณีโรคติดเชื้อไวรัสโคโรนา

2019 หรือโรคโควิด 19 (Coronavirus Disease 2019 (COVID-19)) พ.ศ.2563

ประกาศยกเลิกสาธารณรัฐเกาหลี (Republic of Korea) และสาธารณรัฐประชาชนจีน (People's Republic of China) รวมถึงเขตบริหารพิเศษมาเก๊า (Macao)

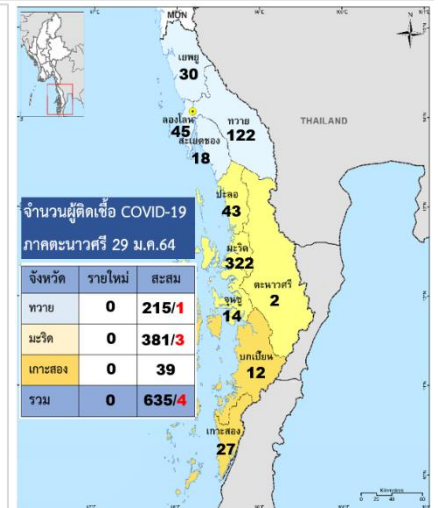
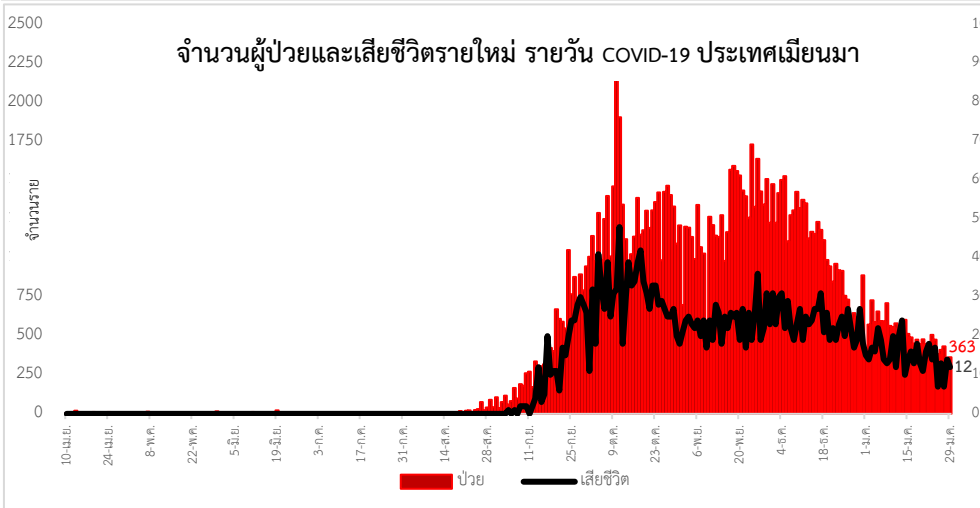
และเขตบริหารพิเศษฮ่องกง (Hong Kong) จากการเป็นท้องที่นอกราชอาณาจักรที่เป็นเขตติดโรคติดต่ออันตราย

แนวโน้มจำนวนผู้ป่วย ผู้รักษาหาย/ออกจากโรงพยาบาลและผู้เสียชีวิต รายใหม่ โรคติดเชื้อไวรัสโคโรนา 2019 ทั่วโลก



Coronavirus Disease 2019 (COVID-19) Surveillance Dashboard (Myanmar)

|   |  |  |  |
|---|--|--|--|
| <p>စာလွှာစစ်ဆေးမှုစုစုပေါင်း (Total Specimens Tested)</p> <p><b>2,357,743</b></p> | <p>ဧကန်ပြုစစ်ဆေးမှုစုစုပေါင်း (Total PUI)</p> <p><b>15,581</b></p> | <p>ပြုစစ်ဆေး (Lab Confirmed)</p> <p><b>139,515</b></p> | <p>ပြုစစ်ဆေးသေဆုံးသူ (Death among Lab Confirmed)</p> <p><b>3,115</b></p> |
|---|--|--|--|



## ประเด็นข่าวที่น่าสนใจ ณ วันที่ 29 ม.ค. 2564

**สหราชอาณาจักร** บริษัท โนวาแวกซ์ รายงานผลการทดสอบประสิทธิภาพทางคลินิกในระยะที่สามในสหราชอาณาจักร ของวัคซีนป้องกันโควิด-19 ที่พัฒนาในชื่อ "NVX-CoV2373 มีประสิทธิภาพของการป้องกันในภาพรวมอยู่ที่ 89.3 % และยังมีประสิทธิภาพทางคลินิกที่สำคัญต่อทั้งสายพันธุ์ใหม่ที่เกิดขึ้นอย่างรวดเร็วในสหราชอาณาจักรและแอฟริกาใต้

**สาธารณรัฐประชาชนจีน** หน่วยงานด้านสาธารณสุขของปักกิ่ง แนะนำให้ประชาชนหลีกเลี่ยงการเดินทางช่วงเทศกาลตรุษจีน ไม่ไปยังพื้นที่เสี่ยงปานกลาง-สูง ทั้งภายใน ภายนอกประเทศ งดการรวมกลุ่ม และให้อยู่แต่ที่พักอาศัยในช่วงเวลาดังกล่าว

**สาธารณรัฐโปแลนด์** รัฐบาลแถลงการณ์ ขยายเวลามาตรการควบคุมการแพร่ระบาด จนถึงวันที่ 14 กุมภาพันธ์ 2564 ยังคงมาตรการร้านอาหารสามารถซื้อกลับบ้านหรือจัดส่งได้เท่านั้น และห้ามมีการรวมตัวกันมากกว่า 5 คน

**ราชอาณาจักรเดนมาร์ก** แถลงการณ์ ขยายเวลามาตรการล็อกดาวน์การควบคุมการแพร่ระบาด จนถึงวันที่ 28 กุมภาพันธ์ 2564 โรงเรียน มหาวิทยาลัย และร้านอาหารยังคงปิด ห้ามชุมนุมรวมตัวกันมากกว่า 5 คน และบังคับใช้หน้ากากอนามัยในพื้นที่สาธารณะ

**ศูนย์บริหารสถานการณ์การแพร่ระบาดของโรคติดเชื้อไวรัสโคโรนา 2019 (ศบค.)** ได้ผ่อนคลามาตรการ ซึ่งจะเริ่มตั้งแต่ 1 กุมภาพันธ์ 2564 เป็นต้นไป โดยมีการระบุพื้นที่ต่าง ๆ โดยแบ่งเป็น 5 ระดับ คือ

**พื้นที่ควบคุมสูงสุดและเข้มงวด (สีแดงเข้ม)** คือ สมุทรสาคร ยังคงปิดสถานที่ที่ต้องเข้มงวด ได้แก่ สถานบริการ ผับ บาร์ คาราโอเกะ สนามมวย ฟิตเนส สนามชนไก่ ฯลฯ ส่วนสถานที่เปิดได้แต่ต้องเข้มงวด คือ ตลาด ตลาดนัด ร้านอาหาร ศูนย์การค้า ห้าง จำกัดเวลาเปิดไม่เกิน 21.00 น.

**พื้นที่ควบคุมสูงสุด (สีแดง)** คือ กรุงเทพมหานคร สมุทรปราการ ปทุมธานี นนทบุรี คงยังต้องปิดสถานบริการ ผับ บาร์ คาราโอเกะ ร้านอาหารจำหน่ายให้นั่งทานได้ แต่จำกัดจำนวนโต๊ะ เว้นระยะห่าง จำกัดเวลาไม่เกิน 23.00 น. งดดื่มสุราในร้าน การจัดการเรียนการสอน การสอบ ฝึกอบรม ให้จัดเรียนแบบผสมผสานออนไลน์ร่วม สถานศึกษาที่นักเรียนไม่เกิน 120 คน ให้เปิดได้ตามปกติ ประชุม สัมมนา จัดเลี้ยงห้ามเกิน 100 คน ห้างสรรพสินค้า ศูนย์แสดงสินค้า ศูนย์ประชุม นิทรรศการ เปิดได้ปกติ

**พื้นที่ควบคุม (สีส้ม)** มี 20 จังหวัด คือ ชลบุรี ระยอง สมุทรสงคราม จันทบุรี อโยธยา กาญจนบุรี ฉะเชิงเทรา สิงห์บุรี ตราด ตาก นครนายก นครปฐม ปราจีนบุรี เพชรบุรี ราชบุรี ลพบุรี สระแก้ว สระบุรี สุพรรณบุรี อ่างทอง กำหนดให้สถานบริการ ผับ บาร์ คาราโอเกะ นั่งรับประทานอาหารในร้าน จำกัดและดื่มสุราได้ไม่เกิน 23.00 น. ส่วนการเรียนการสอนเปิดเรียนได้ตามปกติ จำกัดผู้ร่วมกิจกรรม กรณีโรงเรียนไม่เกิน 120 คน เปิดได้

**พื้นที่เฝ้าระวังสูง (สีเหลือง)** 17 จังหวัด คือ กำแพงเพชร ชัยนาท ชัยภูมิ ชุมพร นครราชสีมา นครสวรรค์ นราธิวาส บุรีรัมย์ ประจวบคีรีขันธ์ พังงา เพชรบูรณ์ ยะลา ระนอง สงขลา สุโขทัย สุราษฎร์ธานี อุทัยธานี ให้สถานบริการ ผับ บาร์ คาราโอเกะ จำกัดดื่มสุราได้ไม่เกิน 24.00 น. ร้านอาหารและเครื่องดื่มนั่งรับประทานได้ จำกัดจำนวนคนต่อโต๊ะ ห้างสรรพสินค้าเปิดตามปกติ จำกัดจำนวนผู้เข้าร่วมกิจกรรม คนไทยเดินทางข้ามจังหวัดได้

**พื้นที่เฝ้าระวัง (สีเขียว)** 35 จังหวัดที่เหลือ กำหนดสถานบริการ ผับ บาร์ คาราโอเกะ ร้านอาหารเปิดได้ จำกัดเวลาตามกฎหมายกำหนด สามารถเดินทางข้ามจังหวัดได้





# รายงานสถานการณ์ COVID-19 ในประเทศไทย

## ระลอกใหม่ ประเทศไทย ตั้งแต่วันที่ 15 ธ.ค. 63 - 29 ม.ค. 64

|  |   |   |  |
|--|---|---|--|
| ผู้ป่วยรายใหม่วันนี้   | ผู้ป่วยยืนยันสะสม   | หายป่วยแล้ว   | เสียชีวิต  |
| <b>+802</b> ราย  | <b>12,786</b> ราย   | <b>7,456</b> ราย  | <b>0</b> คน  |
| ติดเชื้อในประเทศ <b>781</b> ราย<br>ติดเชื้อจากต่างประเทศ <b>21</b> ราย | - ผู้ป่วยรายใหม่ <b>4,458</b> ราย<br>- ค้นหาเชิงรุกในชุมชน <b>7,664</b> ราย<br>- จากต่างประเทศ <b>664</b> ราย | เพิ่มขึ้น <b>109</b> ราย<br>ร้อยละ (Percentage) <b>58.31%</b> | เสียชีวิตสะสม <b>16</b> คน<br>ร้อยละ (Percentage) <b>0.13%</b> |

### ประวัติเสีย

|  |                |
|--|----------------|
| ผู้ป่วยรายใหม่ จากระบบเฝ้าระวังและระบบบริการฯ  | <b>89</b> ราย  |
| ค้นหาผู้ติดเชื้อเชิงรุกในชุมชน   | <b>692</b> ราย |
| ผู้ที่เดินทางมาจากต่างประเทศ และเข้า State Quarantine  | <b>19</b> ราย  |
| จาก อินเดีย 2 ราย เกาหลีใต้ 2 ราย บังกลาเทศ 1 ราย สหรัฐอเมริกา 3 ราย อินโดนีเซีย 1 ราย ฟิลิปปินส์ 1 ราย สวิตเซอร์แลนด์ 1 ราย แอฟริกาใต้ 1 ราย แคนาดา 2 ราย สาธารณรัฐจีน 2 ราย สหราชอาณาจักร 1 ราย ออสเตรเลีย 1 ราย |                |
| ผู้ที่เดินทางมาจากต่างประเทศ จาก มาเลเซีย 1 ราย เมียนมา 1 ราย  | <b>2</b> ราย   |
| <b>รวม 802 ราย</b>   |                |

### ผู้ป่วยรักษาอยู่

**5,314** ราย

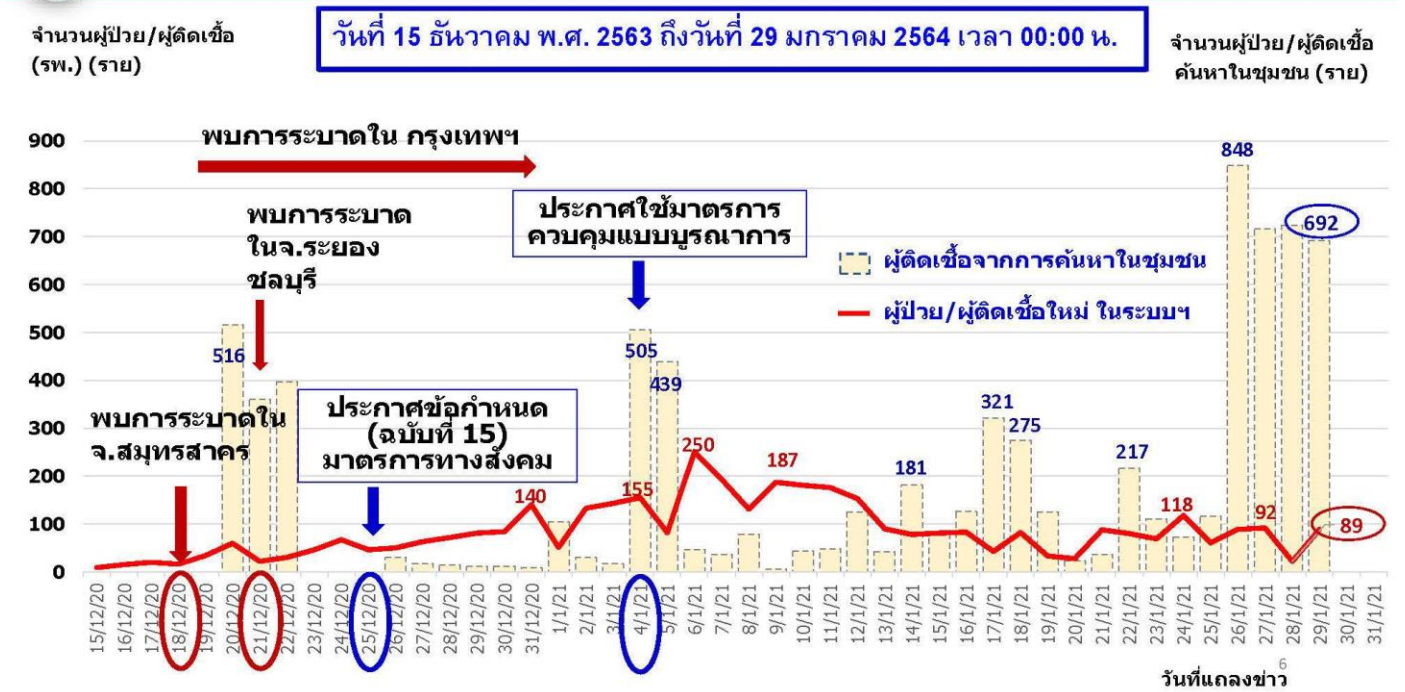
จำนวนผู้ป่วยยืนยัน จำแนกตามพื้นที่รักษา (ราย)

|                       |        |
|-----------------------|--------|
| ภาคเหนือ              | 158    |
| ภาคตะวันออกเฉียงเหนือ | 54     |
| ภาคกลาง               | 11,314 |
| กรุงเทพฯ และนนทบุรี   | 1,199  |
| ภาคใต้                | 61     |

โดย กรมควบคุมโรค กระทรวงสาธารณสุข

สถานการณ์โรคโควิด 19 ในประเทศไทย มีผู้ติดเชื้อรายใหม่ 802 ราย เป็นผู้ติดเชื้อในประเทศ 781 ราย จากการค้นหาเชิงรุกในชุมชน 692 ราย และจากระบบเฝ้าระวังในโรงพยาบาล 89 ราย ส่วนอีก 21 ราย เดินทางมาจากต่างประเทศ ส่วนผู้ ติดเชื้อสะสมการระบาระลอกใหม่ (วันที่ 15 ธันวาคม 2563-29 มกราคม 2564) 12,786 ราย หายป่วยเพิ่ม 109 ราย สะสม 7,456 ราย รักษาตัวในโรงพยาบาลและโรงพยาบาลสนาม 5,314 ราย ไม่เสียชีวิตเพิ่ม รวมผู้เสียชีวิตสะสม 16 ราย

### จำนวนผู้ป่วย/ผู้ติดเชื้อใหม่โรคโควิด 19 จากระบบเฝ้าระวัง/ระบบบริการฯ และค้นหาในชุมชน รายวัน



## ผลงานการเฝ้าระวัง คัดกรองและค้นหาผู้ป่วยสงสัยโรคติดเชื้อไวรัสโคโรนา 2019 จังหวัดประจวบคีรีขันธ์

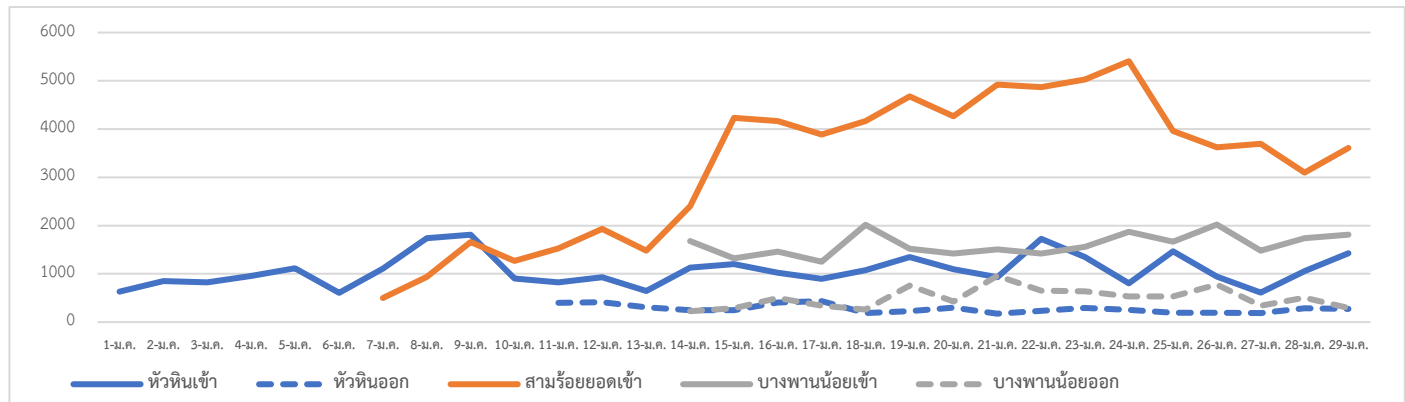
### 1. การคัดกรองวัดอุณหภูมิในผู้ที่เดินทางมาจากพื้นที่ระบาด เส้นทางเข้า-ออก ในจังหวัดประจวบคีรีขันธ์

1.1 จุดคัดกรองด่านท่าเรือประจวบคีรีขันธ์ 26 มกราคม 2564 เรือ MV.GREEN FRONTIER มาจากท่า FUKUYAMA ประเทศญี่ปุ่น คัดกรองชาวฟิลิปปินส์ 19 ราย ชาวญี่ปุ่น 1 ราย ไม่พบผู้มีอาการ สวมคัดกรองตั้งแต่วันที่ 1 กุมภาพันธ์ – 26 มกราคม 2564 คัดกรองทั้งหมด 3,596 ราย

### 1.2 จุดตรวจควบคุมการแพร่ระบาดของโรคติดเชื้อไวรัสโคโรนา 2019 (โควิด-19) เส้นทางเข้าออกจังหวัดประจวบคีรีขันธ์

| จุดตรวจควบคุม                      | วันนี้ | ขา<br>เข้า | ขา<br>ออก | สะสม    | ผู้มีอาการ<br>สะสม | ส่งต่อ    |      | นอก<br>จังหวัด |
|------------------------------------|--------|------------|-----------|---------|--------------------|-----------|------|----------------|
|                                    |        |            |           |         |                    | ในจังหวัด | ตรวจ |                |
| อ.หัวหิน (เปิดด่าน 22 ธ.ค.63)      | 1,706  | 1,429      | 277       | 39,607  | 2                  | 1         | 0    | 1              |
| อ.สามร้อยยอด (เปิดด่าน 9 ม.ค.64)   | 3,608  | 3,608      | -         | 70,684  | 0                  | 0         | 0    | 0              |
| อ.บางสะพานน้อย (เปิดด่าน 7 ม.ค.64) | 2,100  | 1,809      | 291       | 43,253  | 0                  | 0         | 0    | 0              |
| รวม                                | 7,414  | 6,846      | 568       | 153,544 | 2                  | 1         | -    | 1              |

### แนวโน้มการคัดกรองรายวัน จุดตรวจฯ โควิด-19 ด้านตรวจเส้นทางเข้าออก จ.ประจวบคีรีขันธ์



## 2. ผลการเฝ้าระวัง ค้นหา เชิงรุกในกลุ่มเสี่ยงป่วยโรค โควิด-19 ตรวจด้วยวิธี RT-PCR จังหวัดประจวบคีรีขันธ์

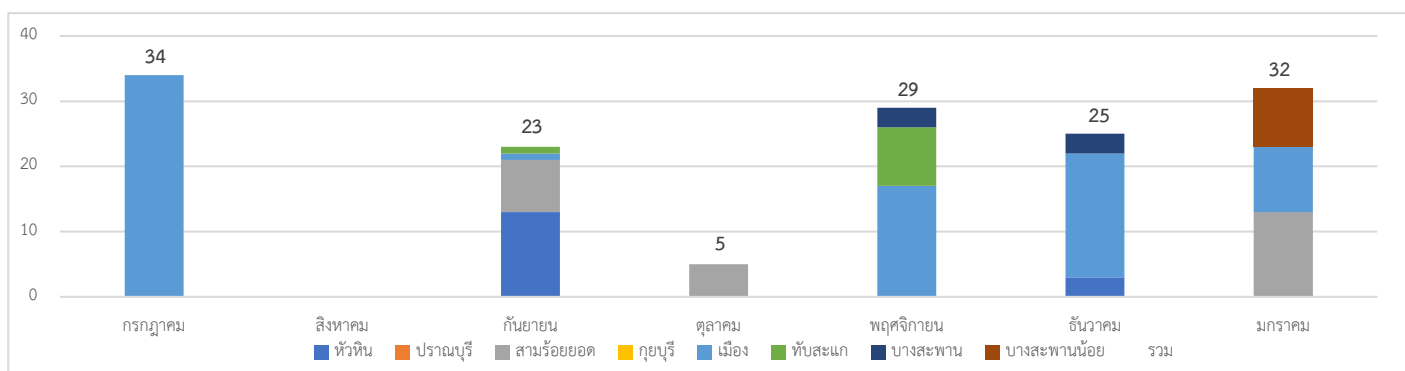
2.1 การสุ่มตรวจชาวเมียนมาที่เดินทางมากับรถขนส่งสินค้าที่เขตรอยต่อไทย-เมียนมา (No man Land) ก่อนถึงช่องทางด่านผ่อนปรนพิเศษด่านสิงขร

| วันที่                     | จำนวนตรวจ RT-PCR (พม่า) |          | ผลตรวจ     |
|----------------------------|-------------------------|----------|------------|
|                            | ผู้ขนส่งสินค้า          | ยานพาหนะ |            |
| 12 ตุลาคม– 21 ธันวาคม 2563 | 244/1088                | 183/592  | ไม่พบเชื้อ |
| รวม                        | 244                     | 183      | ไม่พบเชื้อ |

2.2 การตรวจชาวต่างด้าวที่ถูกจับกุมกรณีหลบหนีเข้าเมือง เร่ร่อน และชาวไทยที่ลักลอบข้ามแดนจากประเทศเมียนมา สะสม ตั้งแต่ 13 กรกฎาคม 2563- 27 มกราคม 2564 35 เหตุการณ์ จำนวน 148 ราย ผลไม่พบผู้ติดเชื้อ 148 ราย

| เหตุการณ์ล่าสุด เดือน มกราคม 2564   | ตรวจ RT-PCR | ผลตรวจ     |
|---|-------------|------------|
| 8 ม.ค.64 แรงงานต่างด้าว สัญชาติกัมพูชา 7 ราย คนขับรถ สัญชาติไทย 2 ราย เดินทางมาจากปัตตานี ถูกจับได้ที่ด่านหนองปรึก ต.ทรายทอง อ.บางสะพานน้อย | 9           | ไม่พบเชื้อ |
| 9 ม.ค.64 แรงงานต่างด้าว ลักลอบเดินทางมาจากจ.นครปฐม เพื่อมาทำงานทำที่อ.สามร้อยยอด จับได้ที่ด่านสามร้อยยอด สัญชาติเมียนมา 2 ราย               | 2           | ไม่พบเชื้อ |
| 9 ม.ค.64 แรงงานต่างด้าว เดินทางจากกุยบุรี ไปหาเพื่อนที่ปราณบุรี จับได้ที่ด่านสามร้อยยอด   | 5           | ไม่พบเชื้อ |
| 16 ม.ค.64 แรงงานต่างด้าว เดินทางจากอ.หัวหิน มาสมัครงานที่อ.สามร้อยยอด จับได้ที่ด่านสามร้อยยอด   | 6           | ไม่พบเชื้อ |
| 20 ม.ค.64 กรณีชาวเมียนมา หลบหนีเข้าเมือง เดินทางมาจากมะริด เข้าทางช่องทางธรรมชาติ ช่องเขาหลัก ม.5 บ้านเนินแก้ว ต.อ่าวน้อย                   | 1           | ไม่พบเชื้อ |
| 27 ม.ค.64 กรณีชาวเมียนมา หลบหนีเข้าเมือง ลักลอบชนกระท่อม เดินทางมาจากมุดอง เข้าทางช่องทางธรรมชาติ ทางด้านทิศเหนือของด่านสิงขร               | 1           | ไม่พบเชื้อ |

แนวโน้มการตรวจหาชาวต่างด้าวที่ถูกจับกุมกรณีหลบหนีเข้าเมือง จำแนกรายอำเภอ จ.ประจวบคีรีขันธ์



## 2.3 การตรวจค้นหาเชิงรุกกลุ่มเสี่ยงแรงงานต่างด้าวที่มีความเสี่ยง (Active Surveillance)

การสุ่มตรวจหาเชื้อไวรัสโคโรนา 2019 ในกลุ่มแรงงานต่างด้าวที่มีความเสี่ยง 29 ม.ค.64 จำนวน 0 ราย สะสมตั้งแต่วันที่ 20 ธันวาคม 2563 จำนวน 1,189 ราย ไม่พบเชื้อ 1,189 ราย

| อำเภอ    | วันที่              | สถานที่  | จำนวนตรวจ (ราย) | ผลตรวจ     |      |
|----------|---------------------|--|-----------------|------------|------|
|          |                     |  |                 | ไม่พบเชื้อ | รอผล |
| หัวหิน   | 25-29 ธ.ค.63        | บริษัทโตล,บริษัท อนันตศิลา เรสซิเดนซ์                                  | 56              | 56         | 0    |
|          | 18 ม.ค.64           | บริษัทโตล แรงงานต่างด้าว สัญชาติพม่า รับเข้าใหม่ พ.ย.-ธ.ค.63           | 26              | 26         | 0    |
| ปราณบุรี | 22 ธ.ค.63-11 ม.ค.64 | รง.อุตสาหกรรม ปราณบุรี, บริษัทที่วายเอ็มฟูด,แรงงานประมง,กรรมกรก่อสร้าง | 135             | 135        | 0    |
|          | 21 ม.ค.64           | แรงงานต่างด้าว สัญชาติเมียนมา บริษัทอิตาเลียนไทย ม.2 ต.วังก้ง          | 25              | 25         | 0    |

|            |                     |   |     |     |   |
|------------|---------------------|---|-----|-----|---|
|            | 22 ม.ค.64           | แรงงานต่างด้าว สัญชาติเมียนมา โรงงาน<br>อุตสาหกรรมสับปรดกระบองไทย ม.2 ต.<br>เขาน้อย   | 25  | 25  | 0 |
|            | 27 ม.ค.64           | แรงงานต่างด้าว สัญชาติเมียนมา<br>โรงงานเนเชอรัลฟรุต ม.11 ต.หนองตา<br>แต้ม   | 20  | 20  | 0 |
| สามร้อยยอด | 22 ธ.ค.63-14 ม.ค.64 | รง.อุตสาหกรรมสับปรดกระบอง,รง.<br>เจริญผล ไทยยอดทิพย์,สามร้อยยอด<br>เจริญฟูต,รง.สับปรด เถกิง,บริษัท บุญสม<br>ฟาร์มการเกษตร,รง.ทวีผล,รง.นิธิวัฒน์ฟูต,<br>แรงงานประมง,ล่ามชาวเมียนมา | 245 | 245 | 0 |
|            | 21 ม.ค.64           | แรงงานต่างด้าว สัญชาติเมียนมา โรงงาน<br>เถกิงอุตสาหกรรมสับปรดกระบอง ม.6<br>ต.ศาลาลัย  | 46  | 46  | 0 |
|            | 22 ม.ค.64           | แรงงานต่างด้าว สัญชาติเมียนมา โรงงาน<br>ทวีผล, ไทยยอดทิพย์, สามร้อยยอด  | 19  | 19  | 0 |
| กุยบุรี    | 23-28 ธ.ค.63        | แพกุ้งโชคสองพี่น้อง สมศักดิ์เขียวหวาน<br>,แพกุ้งโชคสามพี่น้อง   | 50  | 50  | 0 |
|            | 19 ม.ค.64           | แรงงานต่างด้าว สัญชาติเมียนมา รง.มาลี<br>เจริญทรัพย์ผลไม้, กุยบุรีผลไม้กระป๋อง,<br>ผลไม้กระป๋องประจวบ, สยามฟรุ้ตการ์<br>เด็น  | 40  | 40  | 0 |
| เมือง      | 20 ธ.ค.63-12 ม.ค.64 | แรงงานประมง แพปลา, แคมป์คนงาน<br>ก่อสร้าง, รง.ทิปโก้  | 186 | 186 | 0 |
|            | 19 ม.ค.64           | กลุ่มเด็กที่จะรับเข้าบ้านเด็กและครอบครัว  | 3   | 3   | 0 |
|            | 19 ม.ค.64           | แรงงานต่างด้าว รง.ผลิตผลไม้กระป๋อง  | 5   | 5   | 0 |
| ทับสะแก    | 28 ธ.ค.63           | บ.ผลิตภัณฑ์อาหารทะเลสดตากแห้ง   | 10  | 10  | 0 |
|            | 20 ม.ค.64           | แรงงานต่างด้าว สัญชาติเมียนมา โรงเลื่อย<br>ไม้ ม.5 ต.นาหูกวาง   | 11  | 11  | 0 |
| บางสะพาน   | 24 ธ.ค.63-8 ม.ค.64  | แรงงานประมง,โรงโม่มะพร้าว,โรงไฟฟ้า<br>ฝ่ายผลิต,รับจ้างกรีดยาง,ฟาร์มกุ้ง,แคมป์<br>คนงานท่าทางรถไฟ  | 109 | 109 | 0 |
|            | 19 ม.ค.64           | แรงงานต่างด้าว สัญชาติเมียนมา สวนยาง<br>ม.9, ,11 ต.ร้อนทอง ม.10 ต.ชัยเกษม   | 18  | 18  | 0 |

|            |           |  |              |              |          |
|------------|-----------|--|--------------|--------------|----------|
|            |           | แคมป์คนงานก่อสร้าง ม.10 ต.พงศ์<br>ประศาสน์   |              |              |          |
|            | 20 ม.ค.64 | แรงงานต่างด้าว สัญชาติเมียนมา สวนยาง<br>ม.1 ต.กำเนิตนพคุณ, บริษัทโอเชียน<br>โคโคนัท ไฟเบอร์จำกัด                               | 29           | 29           | 0        |
|            | 22 ม.ค.64 | แรงงานต่างด้าว สัญชาติเมียนมา สวนยาง<br>ม.5, ม.12 ต.ชัยเกษม ฟาร์มวิ้ว ม.9 ต.ชัย<br>เกษม แรงงานก่อสร้าง ม.4 ต.ชัยเกษม           | 18           | 18           | 0        |
|            | 23 ม.ค.64 | แรงงานต่างด้าว สัญชาติเมียนมา บริษัท<br>ทองมงคอุตสาหกรรมจำกัด ม.3 ต.ทอง<br>มงค สวนยาง ม.6, ม.7 ต.ทองมงค สวน<br>ยาง ม.1 ต.ธงชัย | 14           | 14           | 0        |
|            | 24 ม.ค.64 | แรงงานต่างด้าว สัญชาติเมียนมา สวนยาง<br>ม.2, ม.4 ต.พงศ์ประศาสน์ โรงน้ำแข็ง<br>แพรว ม.6 ต.แม่รำพึง                              | 15           | 15           | 0        |
|            | 25 ม.ค.64 | แรงงานต่างด้าว สัญชาติเมียนมา ห้าง<br>หุ้นส่วนจำกัดพาราวิวดพาเลท(ไม้อัด) ม.1<br>ต.แม่รำพึง                                     | 20           | 20           | 0        |
|            | 26 ม.ค.64 | แรงงานต่างด้าว สัญชาติเมียนมา สวนยาง<br>ม.8 ต.ร้อนทอง  | 8            | 8            | 0        |
|            | 27 ม.ค.64 | แรงงานต่างด้าว สัญชาติเมียนมา สวนยาง<br>ม.11 ต.ร้อนทอง   | 4            | 4            | 0        |
|            | 28 ม.ค.64 | แรงงานต่างด้าว สัญชาติเมียนมา แคมป์<br>คนงานก่อสร้างประตุน้ำ ม.5 ต.กำเนิตนพ<br>คุณ   | 14           | 14           | 0        |
| บางพานน้อย | 24 ธ.ค.63 | แรงงานนากุ้ง,บริษัท PPP ต.ช้างแรก ม.4,<br>ม.7 ต.บางสะพาน   | 20           | 20           | 0        |
|            | 21 ม.ค.64 | แรงงานต่างด้าว สัญชาติเมียนมา<br>เรือประมง หาดแหลมสน ม.5ต.ปากแพรก  | 9            | 9            | 0        |
|            | 28 ม.ค.64 | แรงงานต่างด้าว สัญชาติเมียนมา ม.2, ม.4<br>ต.ปากแพรก  | 9            | 9            | 0        |
| <b>รวม</b> |           |  | <b>1,189</b> | <b>1,189</b> | <b>0</b> |



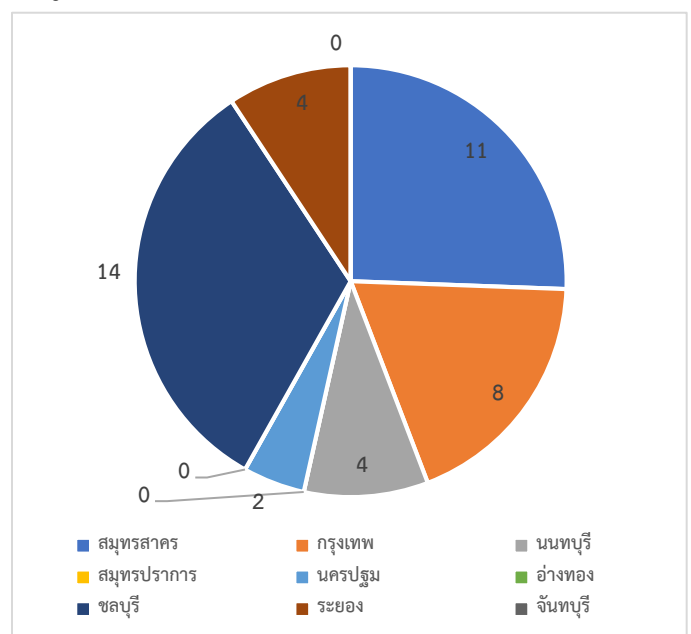
## 2.4 การค้นหาเชิงรุกกลุ่มเสี่ยง ผู้ต้องขังรายใหม่ เรือนจำจังหวัดประจวบคีรีขันธ์ ตั้งแต่ 16 ธันวาคม 2563 สะสม 237 ราย

| วันที่              | สัญชาติ    |           | รวมรับใหม่ | ตรวจ RT-PCR | ผลตรวจ     |          |
|---------------------|------------|-----------|------------|-------------|------------|----------|
|                     | ไทย        | ต่างดาว   |            |             | ไม่พบเชื้อ | รอผล     |
| 16 ธ.ค 63 –3 ม.ค 64 | 15         | 16        | 31         | 31          | 31         | 0        |
| 5 , 8 ม.ค.64        | 82         | 2         | 84         | 84          | 84         | 0        |
| 12 , 15 ม.ค.64      | 37         | 3         | 40         | 40          | 40         | 0        |
| 19, 22 ม.ค.64       | 42         | 1         | 43         | 43          | 43         | 0        |
| 26 ม.ค.64           | 17         | 0         | 17         | 17          | 17         | 0        |
| 29 ม.ค.64           | 20         | 2         | 22         | 22          | 22         | 0        |
| <b>รวม</b>          | <b>213</b> | <b>24</b> | <b>237</b> | <b>237</b>  | <b>237</b> | <b>0</b> |

หมายเหตุ : ตรวจทุกวันอังคาร และศุกร์ ของทุกสัปดาห์

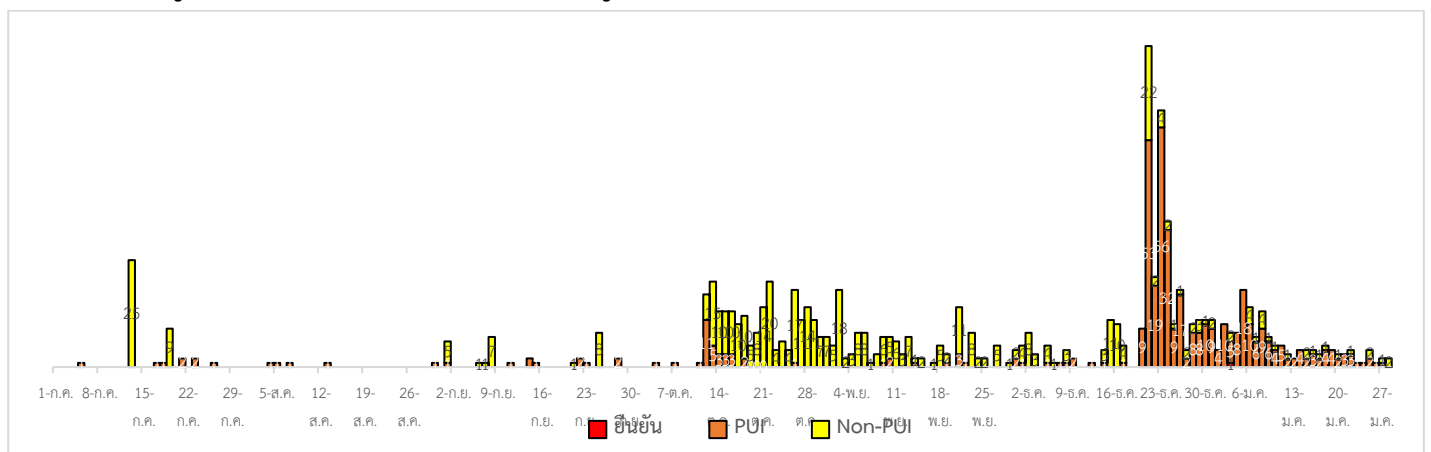
## 2.5 การค้นหาเชิงรุกกลุ่มเสี่ยง ผู้ที่เดินทางมาจากจังหวัดพื้นที่ระบาดสูงสุด (9 จังหวัดที่มีการระบาดสูงสุด) สะสมตั้งแต่ 6 ม.ค.64

| อำเภอ        | วันนี้   | สะสม      | ผลไม่พบเชื้อ | รอผล     |
|--------------|----------|-----------|--------------|----------|
| หัวหิน       | 0        | 1         | 1            |          |
| ปราณบุรี     | 0        | 1         | 1            |          |
| สามร้อยยอด   | 0        | 2         | 2            |          |
| กุยบุรี      | 0        | 0         | 0            |          |
| เมือง        | 0        | 6         | 6            |          |
| ทับสะแก      | 0        | 13        | 13           |          |
| บางสะพาน     | 0        | 9         | 9            |          |
| บางสะพานน้อย | 0        | 11        | 11           |          |
| <b>รวม</b>   | <b>0</b> | <b>43</b> | <b>43</b>    | <b>0</b> |



## 3.ผลการเฝ้าระวัง ค้นหาเชิงรับ ผู้ป่วยสงสัย โควิด-19 จังหวัดประจวบคีรีขันธ์

### 3.1 การตรวจผู้ป่วยเข้าเกณฑ์สอบสวน (PUI) และ ผู้ป่วยยืนยันโรคติดเชื้อไวรัสโคโรนา 2019



รายละเอียดการรับแจ้งผู้ป่วยเฝ้าระวังรายใหม่ วันที่ 29 มกราคม 2564 PUI จำนวน 0 ราย

| อำเภอ | รายละเอียด | ผลตรวจ |
|-------|------------|--------|
| -     | -          | -      |

จำนวนผู้ป่วยที่มาใช้บริการ ARI Clinic ได้รับการคัดกรอง COVID-19 จ.ประจวบคีรีขันธ์

| หน่วยบริการ        | จำนวนผู้ป่วยที่มาใช้บริการที่ ARI Clinic 29 ม.ค.64 |                              |  |                              | จำนวนผู้ป่วยที่มาใช้บริการที่ ARI Clinic สสสม 19 ม.ค. |                              |  |                              |
|--------------------|--|------------------------------|--|------------------------------|---|------------------------------|--|------------------------------|
|                    | จำนวนผู้ป่วยทั้งหมด                                | ได้รับการตรวจหาเชื้อโควิด-19 | จำนวนผู้ได้รับการวินิจฉัยว่าป่วยเป็นโรคปอดอักเสบ | ได้รับการตรวจหาเชื้อโควิด-19 | จำนวนผู้ป่วยทั้งหมด                                   | ได้รับการตรวจหาเชื้อโควิด-19 | จำนวนผู้ได้รับการวินิจฉัยว่าป่วยเป็นโรคปอดอักเสบ | ได้รับการตรวจหาเชื้อโควิด-19 |
| รพ.หัวหิน          | 21   | 0                            | 1  | 1                            | 227   | 3                            | 1  | 1                            |
| รพ.ปราณบุรี        | 3  | 0                            | 1  | 0                            | 73  | 2                            | 2  | 0                            |
| รพ.สามร้อยยอด      | 1  | 0                            | 0  | 0                            | 92  | 2                            | 0  | 0                            |
| รพ.กุยบุรี         | 6  | 0                            | 0  | 0                            | 57  | 0                            | 4  | 1                            |
| รพ.ประจวบคีรีขันธ์ | 4  | 0                            | 0  | 0                            | 41  | 12                           | 2  | 2                            |
| รพ.ทับสะแก         | 2  | 0                            | 1  | 1                            | 49  | 5                            | 2  | 2                            |
| รพ.บางสะพาน        | 7  | 0                            | 0  | 0                            | 33  | 0                            | 0  | 0                            |
| รพ.บางสะพานน้อย    | 2  | 0                            | 0  | 0                            | 17  | 1                            | 0  | 0                            |
| <b>รวม</b>         | <b>46</b>  | <b>0</b>                     | <b>3</b>   | <b>2</b>                     | <b>589</b>  | <b>25</b>                    | <b>11</b>  | <b>6</b>                     |

4.การติดตาม แยกกัก กักกัน คุ่มไว้สังเกต ผู้ป่วยเข้าเกณฑ์สอบสวนโรค ผู้สัมผัสเสี่ยงสูงและผู้ที่มีเหตุสงสัยว่าเป็นโควิด-19










4.1 การติดตามผู้ป่วยเข้าเกณฑ์สอบสวนโรคติดเชื้อไวรัสโคโรนา 2019 ผู้สัมผัส และผู้ที่เดินทางมาจากพื้นที่เสี่ยง

| อำเภอ        | PUI        |            |             | ผู้สัมผัสเสี่ยงสูง |            |             |
|--------------|------------|------------|-------------|--------------------|------------|-------------|
|              | ทั้งหมด    | ครบ        | กำลังติดตาม | ทั้งหมด            | ครบ        | กำลังติดตาม |
| หัวหิน       | 65         | 62         | 3           | 16                 | 14         | 2           |
| ปราณบุรี     | 20         | 19         | 1           | 1                  | 0          | 1           |
| สามร้อยยอด   | 21         | 20         | 1           | 8                  | 8          | 0           |
| กุยบุรี      | 26         | 25         | 1           | 0                  | 0          | 0           |
| เมือง        | 140        | 136        | 4           | 132                | 131        | 1           |
| ทับสะแก      | 28         | 26         | 2           | 1                  | 1          | 0           |
| บางสะพาน     | 50         | 48         | 2           | 26                 | 22         | 4           |
| บางสะพานน้อย | 4          | 4          | 0           | 1                  | 1          | 0           |
| <b>รวม</b>   | <b>354</b> | <b>340</b> | <b>14</b>   | <b>185</b>         | <b>177</b> | <b>8</b>    |

#### 4.2 การติดตาม HOME QUARANTINE ผู้เดินทางจากพื้นที่การระบาดและควบคุมสูงสุด 28 จังหวัด ใน จ.ประจวบคีรีขันธ์

| อำเภอ        | จำนวนที่คัดกรอง |              | อยู่ระหว่างติดตาม | ติดตามครบ 14 วัน/จบการติดตาม | พบผิดปกติ | ส่งตรวจ  | ผลพบเชื้อ |
|--------------|-----------------|--------------|-------------------|------------------------------|-----------|----------|-----------|
|              | รายใหม่         | สะสม         |                   |                              |           |          |           |
| หัวหิน       | 0               | 37           | 10                | 27                           | 0         | 0        | 0         |
| ปราณบุรี     | 7               | 110          | 16                | 94                           | 0         | 0        | 0         |
| สามร้อยยอด   | 0               | 165          | 2                 | 163                          | 0         | 0        | 0         |
| กุยบุรี      | 1               | 16           | 5                 | 11                           | 0         | 0        | 0         |
| เมือง        | 4               | 340          | 69                | 271                          | 3         | 3        | 0         |
| ทับสะแก      | 8               | 218          | 47                | 171                          | 0         | 0        | 0         |
| บางสะพาน     | 5               | 361          | 102               | 259                          | 0         | 0        | 0         |
| บางสะพานน้อย | 0               | 379          | 20                | 359                          | 1         | 1        | 0         |
| <b>รวม</b>   | <b>25</b>       | <b>1,626</b> | <b>271</b>        | <b>1,355</b>                 | <b>4</b>  | <b>4</b> | <b>0</b>  |

#### สรุปผลการดำเนินงานเฝ้าระวังผู้ป่วยโรคติดเชื้อไวรัสโคโรนา 2019 จังหวัดประจวบคีรีขันธ์ ตั้งแต่ 17 ธ.ค.2563

| กลุ่มตรวจ RT-PCR COVID-19   | รายใหม่   | สะสม         | ไม่พบเชื้อ   | รพผล     |
|---|-----------|--------------|--------------|----------|
|  กลุ่มเข้าเกณฑ์สอบสวนโรค         | 0         | 354          | 354          | 0        |
|  กลุ่มผู้ป่วยโรคปอดบวม           | 2         | 187          | 187          | 0        |
|  ผู้สัมผัสใกล้ชิดกับผู้ที่ยืนยัน | 0         | 181          | 181          | 0        |
|  ค้นหาเชิงรุกกลุ่มต่างดาว        | 0         | 1,189        | 1,189        | 0        |
|  ต่างดาวหลบหนีเข้าเมือง          | 0         | 148          | 148          | 0        |
|  ผู้ขนส่งสินค้าไทย-พม่า          | 0         | 244          | 244          | 0        |
|  ผู้ต้องขังรายใหม่เรือนจำ        | 22        | 237          | 237          | 0        |
|  ผู้เดินทางจากพื้นที่ระบาดสูง    | 0         | 43           | 43           | 0        |
|  คัดกรองก่อนทำหัตถการ            | 7         | 291          | 291          | 0        |
| <b>รวม</b>  | <b>31</b> | <b>2,874</b> | <b>2,874</b> | <b>0</b> |

#### สรุปผู้ป่วยยืนยันโรคติดเชื้อไวรัสโคโรนา 2019 จังหวัดประจวบคีรีขันธ์

ปี 2563 จำนวนผู้ป่วย 17 ราย รักษาหาย 15 ราย (รายสุดท้ายวันที่ 3 เม.ย.2563) เสียชีวิต 2 ราย

| ผู้ป่วยยืนยันพบเชื้อระลอกใหม่ ตั้งแต่ 17 ธ.ค. 63 |      | กำลังรักษา | อาการรุนแรง | รักษาหาย/ออกจาก รพ. | เสียชีวิต |
|--|------|------------|-------------|---------------------|-----------|
| รายใหม่  | สะสม |            |             |                     |           |
| 0  | 1    | 0          | 0           | 1                   | 0         |

\*ไม่พบผู้ติดเชื้อรายใหม่ในจังหวัดประจวบคีรีขันธ์ เป็นวันที่ 27

## มาตรการในจังหวัดประจวบคีรีขันธ์

1. ทุกโรงพยาบาล/โรงพยาบาลส่งเสริมสุขภาพตำบล จัดทำป้ายคัดกรองไว้ที่ OPD/ ER ทั้งในเวลาและนอกเวลา
2. ทุกโรงพยาบาลกำหนดเส้นทางเคลื่อนย้ายผู้ป่วยที่เข้าเกณฑ์สอบสวนโรคและซ้อมการเคลื่อนย้ายผู้ป่วย
3. กำหนดห้องแยกผู้ป่วย (ห้องพิเศษ) และเตรียม Cohort Ward
4. กำหนดทีมงาน/ ฝึกซ้อมการใส่ชุด PPE และการทำลายเชื้อ
  - ทีมแพทย์รักษา           - ทีมพยาบาล
  - ทีมทำความสะอาด       - ทีม IC ที่คอยกำกับ
  - ทีม Lab                     - ทีมสอบสวนโรค
5. จัดเตรียมยา เวชภัณฑ์ และทรัพยากร ให้เหมาะสมและเพียงพอ
6. หากพบผู้ที่เข้าเกณฑ์การสอบสวนโรคให้รักษาไว้ที่ รพ.นั้นๆ
7. ถ้าผู้ป่วย มีอาการหนักขึ้น ให้ส่งต่อตามระบบเดิม โดยต้องรับรักษาภายในจังหวัด ถ้าจะออกนอกจังหวัดจะอยู่ในความรับผิดชอบของ เขตสุขภาพที่ 5/ กระทรวงสาธารณสุข
8. สำนักงานสาธารณสุขจังหวัดประจวบคีรีขันธ์ พัฒนาทีม CDCU การใช้ PPE, การทำลายเชื้อ, การสอบสวน, เก็บตัวอย่าง
9. ประชาสัมพันธ์เชิงรุกและการให้ข้อมูลแก่สาธารณะ
  - ให้ประชาชนมีการสวมใส่หน้ากากอนามัยหรือหน้ากากผ้า ในกรณีเข้าไปที่ที่มีคนจำนวนมาก ได้แก่ ตลาด ห้างสรรพสินค้า โรงภาพยนตร์ โรงพยาบาล รถตู้ รถแท็กซี่ เครื่องบิน เป็นต้น
  - การกำจัดหน้ากากอนามัย สำหรับประชาชนให้พับแล้วใช้ยางหรือสายที่คล้องหูหน้ากากผูกมัดให้เรียบร้อย แล้วทิ้งใส่ขวดพลาสติกก่อนทิ้งลงถังขยะ

ทีมตระหนักผู้สถานการณ์สำนักงานสาธารณสุขจังหวัดประจวบคีรีขันธ์