



# ศูนย์ปฏิบัติการภาวะฉุกเฉินด้านการแพทย์และสาธารณสุข สำนักงานสาธารณสุขจังหวัดประจวบคีรีขันธ์ กรณี โรคติดเชื้อไวรัสโคโรนา 2019

ฉบับที่ 360 EOC ครั้งที่ 196 วันที่ 10 กุมภาพันธ์ 2564 เวลา 09.00

สถานการณ์ต่างประเทศ พบผู้ป่วยยืนยัน ใน 219 ประเทศ/

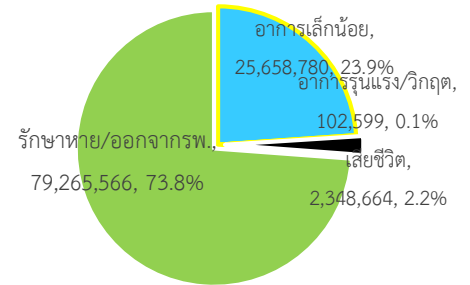
ดินแดน/2 เรือสำราญ ไม่พบประเทศ/ดินแดนที่พบผู้ป่วยใหม่

พบผู้ป่วยทั่วโลก 107,375,609 ราย เสียชีวิต 2,348,664 ราย อัตราป่วยตาย ร้อยละ 2.2

รักษาหาย/ออกจาก รพ. 79,265,566 ราย ร้อยละ 73.8

ผู้ป่วยที่กำลังรักษา อาการเล็กน้อย ร้อยละ 23.9 อาการรุนแรง/วิกฤติ ร้อยละ 0.1

ลำดับประเทศ ที่พบโรคติดเชื้อไวรัสโคโรนา 2019 สูงสุด ดังนี้



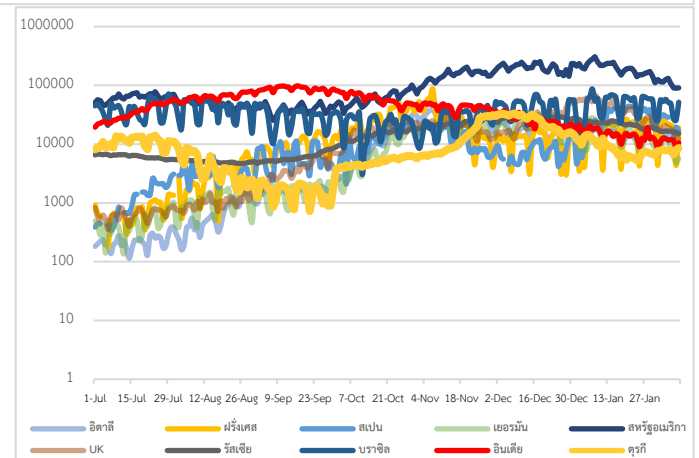
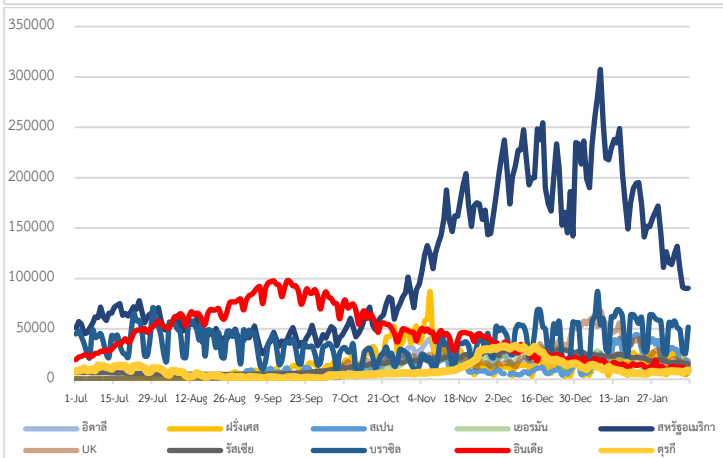
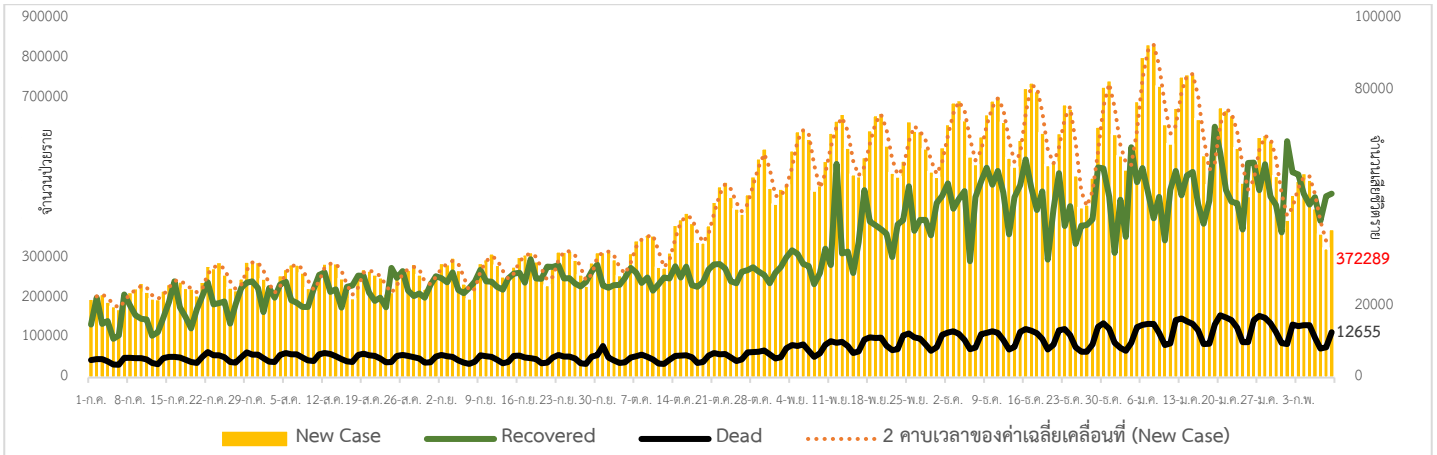
ประเทศ/อื่นๆ	รวมป่วย	ป่วยใหม่	รวมเสียชีวิต	%	เสียชีวิตใหม่	รักษาหาย	%	อาการรุนแรง	อัตราป่วย 1M pop	อัตราตาย 1M pop	อัตราตรวจ 1M pop
สหรัฐอเมริกา	27,789,994	86,367	479,385	1.73	2,877	17,614,073	63.4	21,470	83,659	1,443	984,392
แคลิฟอร์เนีย	3,427,203	9,573	44,906	1.31	429						
เท็กซัส	2,519,540	8,831	40,037	1.59	296						
อินเดีย	10,858,300	10,510	155,280	1.43	85	10,559,604	97.2	8,944	7,822	112	145,437
บราซิล	9,602,034	51,733	233,588	2.43	1,340	8,523,462	88.8	8,318	44,979	1,094	133,972
รัสเซีย	3,998,216	15,019	77,598	1.94	530	3,493,886	87.4	2,300	27,390	532	719,313
สหราชอาณาจักร	3,972,148	12,364	113,850	2.87	1,052	1,983,650	49.9	3,230	58,326	1,672	1,157,963
ฝรั่งเศส	3,360,235	18,870	80,147	2.39	508	235,717	7.0	3,342	51,410	1,226	718,780
สเปน	3,005,487	16,402	63,061	2.10	766	N/A	N/A	4,594	64,267	1,348	765,141
อิตาลี	2,655,319	10,630	92,002	3.46	422	2,149,350	80.9	2,143	43,957	1,523	575,777
ตุรกี	2,548,195	8,636	26,998	1.06	98	2,437,382	95.7	1,310	30,018	318	363,927
เยอรมนี	2,302,051	5,725	63,271	2.75	674	2,057,300	89.4	3,957	27,423	754	484,895
<b>ประเทศกลุ่ม ASEAN</b>											
อินโดนีเซีย	1,174,779	8,700	31,976	2.72	213	973,452	82.9		4,268	116	35,571
ฟิลิปปินส์	540,227	1,235	11,296	2.09	65	499,764	92.5	807	4,891	102	73,611
มาเลเซีย	248,316	2764	909	0.37	13	196,566	79.2	289	7,613	28	162,417
พม่า	141,448	21	3,180	2.25	3	128,437	90.8		2,589	58	45,170
สิงคโปร์	59,732	11	29	0.05		59,506	99.6	1	10,161	5	1,156,772
ประเทศไทย	23,746	189	79	0.33		18,366	77.3	1	340	1	17,421
เวียดนาม	2,064	14	35	1.70		1,472	71.3		21	0.4	15,629
กัมพูชา	476	2		0.00		457	96.0		28		25,013
บรูไน	182		3	1.65		175	96.2		414	7	213,733
ลาว	45			0.00		41	91.1		6		14,541

**เขตติดโรคติดต่ออันตราย**

1. สาธารณรัฐอิตาลี 2. สาธารณรัฐอิสลามอิหร่าน  
 3. มาเลเซีย 4. ราชอาณาจักรกัมพูชา 5. สาธารณรัฐประชาธิปไตยประชาชนลาว 6. สาธารณรัฐอินโดนีเซีย 7. สาธารณรัฐแห่งสหภาพพม่า

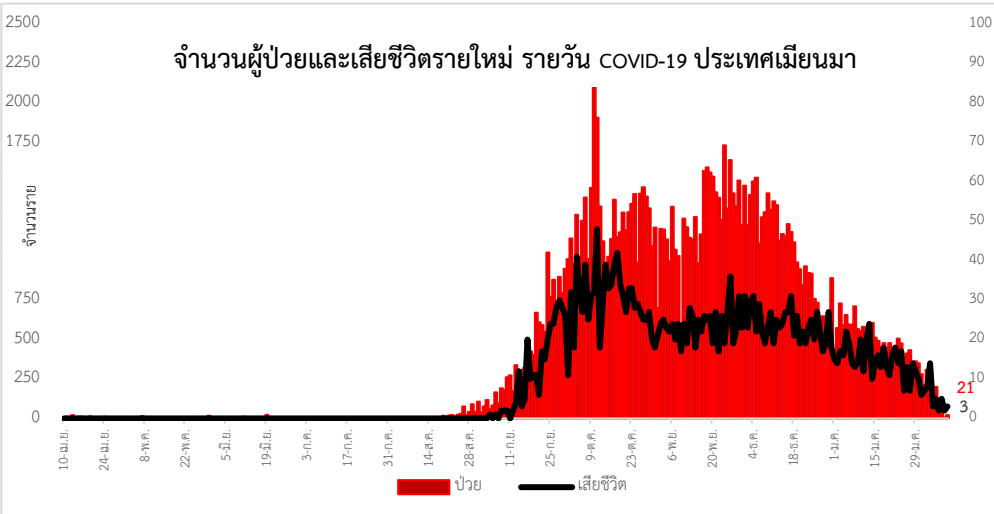
\*เขตติดโรคติดต่ออันตราย ฉบับที่ 3 (ประกาศกระทรวงสาธารณสุข เรื่อง ยกเลิกท้องถิ่นนอกราชอาณาจักรที่เป็นเขตติดโรคติดต่ออันตรายกรณีโรคติดเชื้อไวรัสโคโรนา 2019 หรือโรคโควิด 19 (Coronavirus Disease 2019 (COVID-19)) พ.ศ.2563  
 ประกาศยกเลิกสาธารณรัฐเกาหลี (Republic of Korea) และสาธารณรัฐประชาชนจีน (People's Republic of China) รวมถึงเขตบริหารพิเศษมาเก๊า (Macao) และเขตบริหารพิเศษฮ่องกง (Hong Kong) จากการเป็นท้องถิ่นนอกราชอาณาจักรที่เป็นเขตติดโรคติดต่ออันตราย

แนวโน้มจำนวนผู้ป่วย ผู้รักษาหาย/ออกจากโรงพยาบาลและผู้เสียชีวิต รายใหม่ โรคติดเชื้อไวรัสโคโรนา 2019 ทั่วโลก



Coronavirus Disease 2019 (COVID-19) Surveillance Dashboard (Myanmar)

<p>จำนวนตัวอย่างที่ตรวจพบ (Total Specimens Tested)</p> <p><b>2,467,726</b></p>	<p>จำนวนผู้ป่วยที่ตรวจพบ (Total PUI)</p> <p><b>15,581</b></p>	<p>ผู้ป่วยที่ตรวจพบ (Lab Confirmed)</p> <p><b>141,448</b></p>	<p>จำนวนผู้ป่วยที่เสียชีวิต (Death among Lab Confirmed)</p> <p><b>3,180</b></p>
--	---	---	---



จำนวนผู้ติดเชื้อ COVID-19 ภาคตะวันออกเฉียงเหนือ 9 ก.พ.64

จังหวัด	รายใหม่	สะสม
พิจิตร	0	217/1
นครสวรรค์	0	385/3
กำแพงเพชร	0	39
รวม	0	641/4



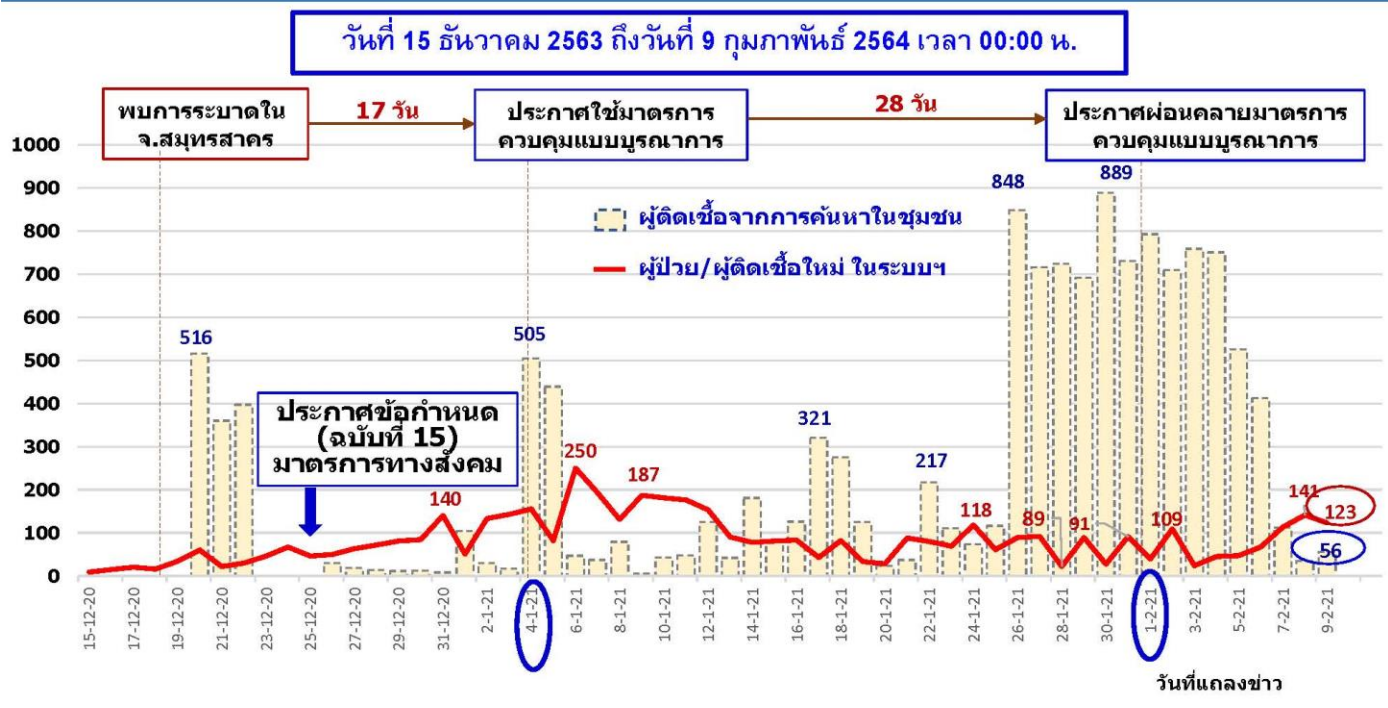
# รายงานสถานการณ์ COVID-19 ในประเทศไทย

## ระลอกใหม่ ประเทศไทย ตั้งแต่วันที่ 15 ธ.ค. 63 - 9 ก.พ. 64

ผู้ป่วยรายใหม่วันนี้	ผู้ป่วยยืนยันสะสม	หายป่วยแล้ว	เสียชีวิต
<b>+189</b> ราย	<b>19,509</b> ราย	<b>14,426</b> ราย	<b>0</b> คน
ติดเชื้อในประเทศ <b>179</b> ราย ติดเชื้อจากต่างประเทศ <b>10</b> ราย	- ผู้ป่วยจากระบบฯ <b>5,283</b> ราย - ค้นหาเชิงรุกในชุมชน <b>13,439</b> ราย - จากต่างประเทศ <b>787</b> ราย	เพิ่มขึ้น <b>956</b> ราย ร้อยละ (Percentage) <b>73.95%</b>	เสียชีวิตสะสม <b>19</b> คน ร้อยละ (Percentage) <b>0.10%</b>
<b>ประวัติเสี่ยง</b> ผู้ป่วยรายใหม่ จากระบบเฝ้าระวังและระบบบริการฯ <b>123</b> ราย ค้นหาผู้ติดเชื้อเชิงรุกในชุมชน <b>56</b> ราย ผู้ที่เดินทางมาจากต่างประเทศ และเข้า Quarantine <b>10</b> ราย <small>จาก rome 2 ราย อินเดีย 1 ราย สหรัฐอาหรับเอมิเรตส์ 1 ราย ฝรั่งเศส 1 ราย อังกฤษ 1 ราย ญี่ปุ่น 2 ราย สวีเดน 2 ราย</small>	<b>รวม 189 ราย</b>	ภาคเหนือ <b>179</b> ภาคตะวันออกเฉียงเหนือ <b>72</b> กลาง <b>17,793</b> กรุงเทพฯ และนนทบุรี <b>1,393</b> ภาคใต้ <b>72</b>	ผู้ป่วยรักษาอยู่ <b>5,064</b> ราย ใน รพ. <b>2,352</b> ราย รพ.สนาม <b>2,712</b> ราย

ประเทศไทยมีผู้ติดเชื้อรายใหม่ 189 ราย มาจากระบบเฝ้าระวังในโรงพยาบาล 123 ราย คัดกรองเชิงรุกในชุมชน 56 ราย และมาจากต่างประเทศ 10 ราย ยอดสะสมผู้ติดเชื้อ 23,746 ราย หายป่วยกลับบ้านได้แล้ว 956 ราย เหลือผู้ติดเชื้อที่รักษาอยู่ในโรงพยาบาลและโรงพยาบาลสนามเพียง 5,301 ราย

### จำนวนผู้ป่วย/ผู้ติดเชื้อใหม่โรคโควิด 19 จากระบบเฝ้าระวัง และระบบบริการ และค้นหาในชุมชน รายวัน



## ผลงานการเฝ้าระวัง คัดกรองและค้นหาผู้ป่วยสงสัยโรคติดเชื้อไวรัสโคโรนา 2019 จังหวัดประจวบคีรีขันธ์

### 1. การคัดกรองวัดอุณหภูมิในผู้ที่เดินทางมาจากพื้นที่ระบาด เส้นทางเข้า-ออก ในจังหวัดประจวบคีรีขันธ์

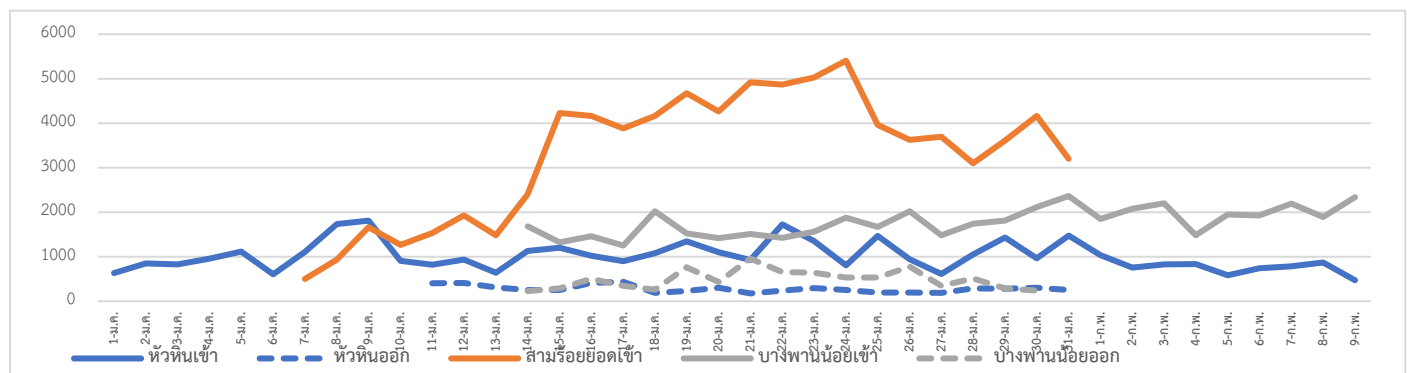
1.1 จุดคัดกรองด่านท่าเรือประจวบคีรีขันธ์ 9 กุมภาพันธ์ 2564 เรือ MV.INLACO EXPRESS มาจากท่า VUNG TAU ประเทศเวียดนาม คัดกรองชาวเวียดนาม 24 ราย ไม่พบผู้มีอาการ สวมคัดกรองตั้งแต่วันที่ 1 กุมภาพันธ์ 2563 – 9 กุมภาพันธ์ 2564 คัดกรองทั้งหมด 3,716 ราย

- จุดคัดกรองด่านพรมแดนสิงขร อำเภอบางสะพานน้อย วันที่ 5 กุมภาพันธ์ 2564 คัดกรองผู้ขนส่งสินค้า ชาวไทย จำนวน 90 คน ยานพาหนะ จำนวน 48 คัน ไม่พบผู้มีอาการ สวมคัดกรองตั้งแต่วันที่ 3 กรกฎาคม 2563 – 5 กุมภาพันธ์ 2564 คัดกรองผู้ขนส่งสินค้าทั้งหมด 9,220 ราย ยานพาหนะทั้งหมด 6,065 คัน

### 1.2 จุดตรวจควบคุมการแพร่ระบาดของโรคติดเชื้อไวรัสโคโรนา 2019 (โควิด-19) เส้นทางเข้าออกจังหวัดประจวบคีรีขันธ์

จุดตรวจควบคุม	วันนี้	ขา เข้า	ขา ออก	สะสม	ผู้มีอาการ สะสม	ส่งต่อ		นอก จังหวัด
						ในจังหวัด	ตรวจ	
อ.หัวหิน (เปิดด่าน 22 ธ.ค.63)	471	471	-	49,496	2	1	0	1
อ.สามร้อยยอด (เปิดด่าน 9 ม.ค.64)	-	-	-	78,048	0	0	0	0
อ.บางสะพานน้อย (เปิดด่าน 7 ม.ค.64)	2,341	2,341	-	66,136	0	0	0	0
รวม	2,812	2,812	-	193,680	2	1	-	1

### แนวโน้มการคัดกรองรายวัน จุดตรวจฯ โควิด-19 ด้านตรวจเส้นทางเข้าออก จ.ประจวบคีรีขันธ์



## 2. ผลการเฝ้าระวัง ค้นหา เชิงรุกในกลุ่มเสี่ยงป่วยโรค โควิด-19 ตรวจด้วยวิธี RT-PCR จังหวัดประจวบคีรีขันธ์

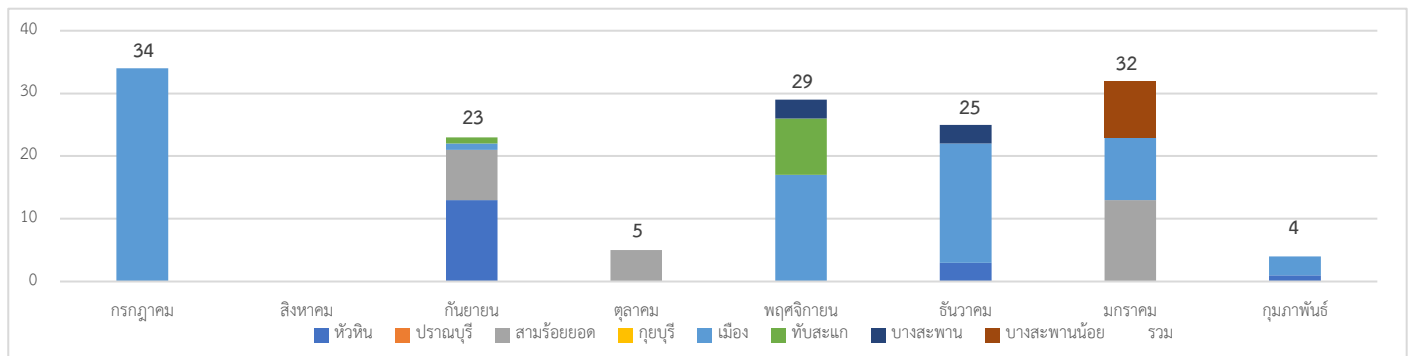
2.1 การสุ่มตรวจชาวเมียนมาที่เดินทางมากับรถขนส่งสินค้าที่เขตรอยต่อไทย-เมียนมา (No man Land) ก่อนถึงช่องทางด่านผ่อนปรนพิเศษด่านสิงขร

วันที่	จำนวนตรวจ RT-PCR (พม่า)		ผลตรวจ
	ผู้ขนส่งสินค้า	ยานพาหนะ	
12 ตุลาคม– 21 ธันวาคม 2563	244/1088	183/592	ไม่พบเชื้อ
รวม	244	183	ไม่พบเชื้อ

2.2 การตรวจชาวต่างด้าวที่ถูกจับกุมกรณีหลบหนีเข้าเมือง เร่ร่อน และชาวไทยที่ลักลอบข้ามแดนจากประเทศเมียนมา  
 สละสม ตั้งแต่ 13 กรกฎาคม 2563 - 3 กุมภาพันธ์ 2564 37 เหตุการณ์ จำนวน 152 ราย ไม่พบผู้ติดเชื้อ 152 ราย

เหตุการณ์ล่าสุด เดือน กุมภาพันธ์ 2564	ตรวจ RT-PCR	ผลตรวจ
2 ก.พ.64 กรณีชาวเมียนมา เดินทางผิดกฎหมาย ทางช่องทางธรรมชาติ ม.6 บ้านด่านสิงขร ต.คลองวาฬ อ.เมือง	3	ไม่พบเชื้อ
3 ก.พ.64 กรณีชาวเมียนมา เดินทางผิดกฎหมาย เดินทางจากต.คลองโคน อ.เมือง จ.สมุทรสงคราม โดยรถตู้โดยสารประจำทาง จับได้ที่ด่านตรวจคนเข้าเมือง ม.3 ต.หินเหล็กไฟ อ.หัวหิน	1	ไม่พบเชื้อ

แนวโน้มการตรวจชาวต่างด้าวที่ถูกจับกุมกรณีหลบหนีเข้าเมือง จำแนกรายอำเภอ จ.ประจวบคีรีขันธ์



2.3 การตรวจค้นหาเชิงรุกกลุ่มเสี่ยงแรงงานต่างด้าวที่มีความเสี่ยง (Active Surveillance)

2.3.1 สรุปผลการสุ่มตรวจหาเชื้อไวรัสโคโรนา 2019 ในกลุ่มแรงงานต่างด้าวที่มีความเสี่ยง สละสมตั้งแต่ วันที่ 20 ธันวาคม 2563 ถึงวันที่ 28 มกราคม 2564 จำนวน 1,189 ราย

อำเภอ	เข้ามาตั้งแต่ 1 ธ.ค.	เข้ามาตั้งแต่ 1 พ.ย.	ตรวจทั้งหมด	ผลตรวจ ไม่พบเชื้อ
หัวหิน	56	26	82	82
ปรากฏบุรี	135	70	205	205
สามร้อยยอด	245	65	310	310
กุยบุรี	50	40	90	90
เมือง	136	58	194	194
ทับสะแก	10	11	21	21
บางสะพาน	109	140	249	249
บางสะพานน้อย	20	18	38	38
<b>รวม</b>	<b>811</b>	<b>378</b>	<b>1,189</b>	<b>1,189</b>

2.3.2 ผลการดำเนินการสุ่มตรวจหาเชื้อไวรัสโคโรนา 2019 ในกลุ่มแรงงานที่มีความเสี่ยง 9 กุมภาพันธ์ จำนวน 46 ราย  
 สะสมตั้งแต่ วันที่ 4 กุมภาพันธ์ 2564 จำนวน 181 ราย ไม่พบเชื้อ 175 ราย รอผล 6 ราย

อำเภอ	วันที่	สถานที่	จำนวน ตรวจ (ราย)	ผลตรวจ	
				ไม่พบเชื้อ	รอผล
หัวหิน	9 ก.พ.64	พนักงานขับรถขนส่งสาธารณะ (รถตู้, รถทัวร์) ทำรถหัวหิน	11	11	0
สามร้อยยอด	5 ก.พ.64	แรงงานต่างด้าว สัญชาติเมียนมา 20 ราย สัญชาติลาว 10 ราย ไร้สัปดาห์ ม.7 ต.ไร่ใหม่, ม.3 ต.ไร่เก่า และ ม.6 ต.ศาลาลัย	30	30	0
	8 ก.พ.64	- แรงงานต่างด้าว สัญชาติกัมพูชา หจก.โชค ทองภัทร 10 ราย - แรงงานต่างด้าว สัญชาติเมียนมา บริษัท ATC ทราฟฟิค 9 ราย	19	19	0
กุยบุรี	9 ก.พ.64	แรงงานต่างด้าว สัญชาติเมียนมา - รง.ผลไม้กระป๋องประจวบ ม.7 ต.กุยบุรี - รง.สยามฟรุตการ์เดน ม.11 ต.หาดขาม - รง.กุยบุรีผลไม้กระป๋อง ม.7 ต.กุยบุรี - รง.มาลีเจริญทรัพย์ผลไม้ ม.7 ต.กุยบุรี	25	19	6
เมือง	4 ก.พ.64	พนักงานขับรถขนส่ง ทำรถตู้ประจวบคีรีขันธ์	27	27	0
	8 ก.พ.64	- พนักงานขับรถขนส่ง ทำรถตู้ประจวบคีรีขันธ์ 41 ราย - แรงงานต่างด้าว สัญชาติเมียนมา สถาน ประกอบการชัชวาลกิตติพันธ์ ม.10 ต.อ่าวน้อย 5 ราย - พนักงานขับรถขนส่งปลา ไปจ.สมุทรสาคร แพปลา ม.2 ต.อ่าวน้อย 13 ราย	59	59	0
บางสะพาน	9 ก.พ.64	พนักงานขับรถขนส่ง (บางสะพาน-กรุงเทพ) ทำรถทัวร์บางสะพาน	10	10	0
รวม			181	175	6

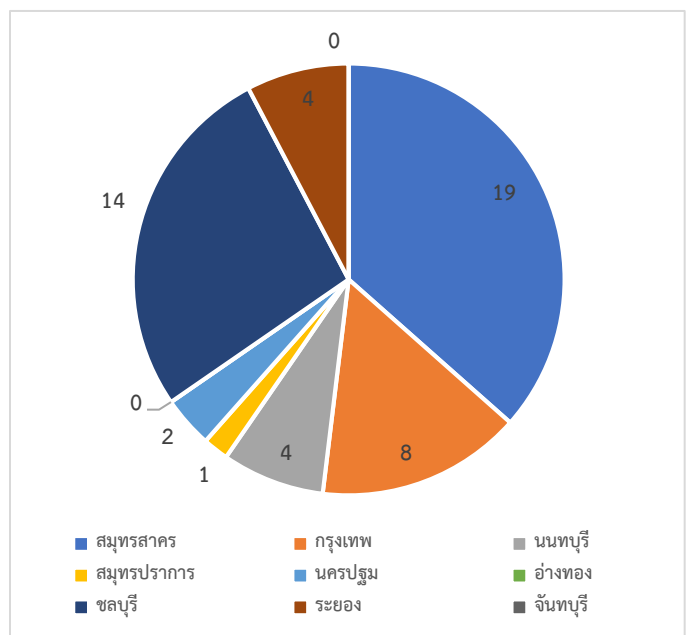
2.4 การค้นหาเชิงรุกกลุ่มเสี่ยง ผู้ต้องขังรายใหม่ เรือนจำจังหวัดประจวบคีรีขันธ์ ตั้งแต่ 16 ธันวาคม 2563 สะสม 295 ราย

วันที่	สัญชาติ		รวมรับใหม่	ตรวจ RT-PCR	ผลตรวจ	
	ไทย	ต่างดาว			ไม่พบเชื้อ	รอผล
16 ธ.ค 63 –3 ม.ค 64	15	16	31	31	31	0
5 , 8 ม.ค.64	82	2	84	84	84	0
12 , 15 ม.ค.64	37	3	40	40	40	0
19, 22 ม.ค.64	42	1	43	43	43	0
26, 29 ม.ค.64	37	2	39	39	39	0
2, 5 ก.พ.64	33	2	35	35	35	0
9 ก.พ.64	22	1	23	23	23	0
<b>รวม</b>	<b>268</b>	<b>27</b>	<b>295</b>	<b>295</b>	<b>295</b>	<b>0</b>

หมายเหตุ : ตรวจทุกวันอังคาร และศุกร์ ของทุกสัปดาห์

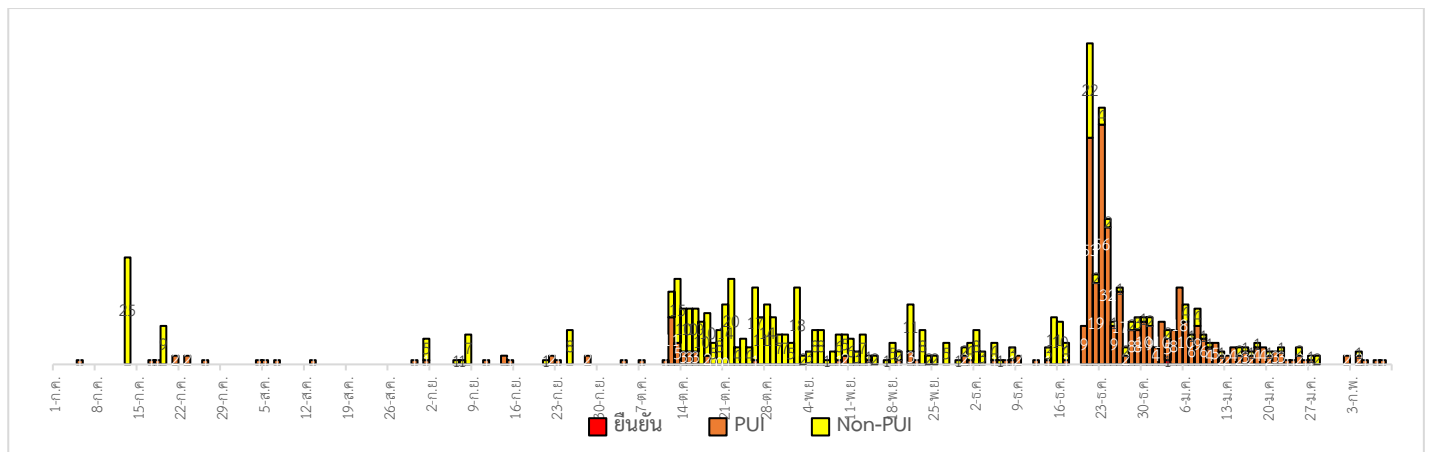
2.5 การค้นหาเชิงรุกกลุ่มเสี่ยง ผู้ที่เดินทางมาจากจังหวัดพื้นที่ระบาดสูงสุด (9 จังหวัดที่มีการระบาดสูงสุด) สะสมตั้งแต่ 6 ม.ค.64

อำเภอ	วันนี้	สะสม	ผลไม่พบเชื้อ	รอผล
หัวหิน	0	1	1	
ปราณบุรี	0	1	1	
สามร้อยยอด	0	2	2	
กุยบุรี	0	0	0	
เมือง	0	14	14	
ทับสะแก	0	13	13	
บางสะพาน	0	10	10	
บางสะพานน้อย	0	11	11	
<b>รวม</b>	<b>0</b>	<b>52</b>	<b>52</b>	<b>0</b>



3.ผลการเฝ้าระวัง ค้นหาเชิงรับ ผู้ป่วยสงสัย โควิด-19 จังหวัดประจวบคีรีขันธ์

3.1 การตรวจผู้ป่วยเข้าเกณฑ์สอบสวน (PUI) และ ผู้ป่วยยืนยันโรคติดเชื้อไวรัสโคโรนา 2019

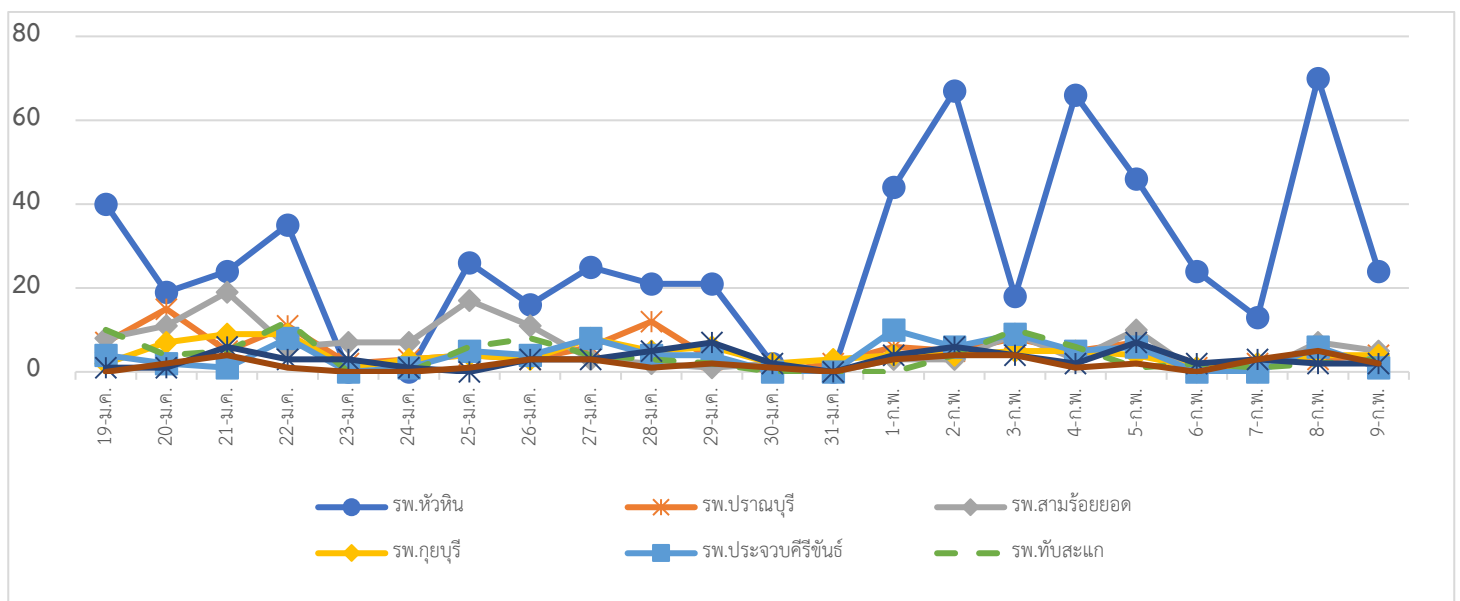


รายละเอียดการรับแจ้งผู้ป่วยเฝ้าระวังรายใหม่ วันที่ 9 กุมภาพันธ์ 2564 PUI จำนวน 0 ราย

อำเภอ	รายละเอียด	ผลตรวจ
-	-	-

จำนวนผู้ป่วยที่มารับบริการ ARI Clinic ได้รับการคัดกรอง COVID-19 จ.ประจวบคีรีขันธ์

หน่วยบริการ	จำนวนผู้ป่วยที่มารับบริการที่ ARI Clinic 9 ก.พ.64					จำนวนผู้ป่วยที่มารับบริการที่ ARI Clinic สะสม 19 ม.ค.				
	จำนวนทั้งหมด	PUI ส่งตรวจ	ARI สุ่มตรวจ	จำนวนผู้โรคปอดอักเสบ	ตรวจหาเชื้อโควิด-19	จำนวนทั้งหมด	PUI ส่งตรวจ	ARI สุ่มตรวจ	จำนวนผู้โรคปอดอักเสบ	ตรวจหาเชื้อโควิด-19
รพ.หัวหิน	24	0	0	0	0	601	5	0	2	2
รพ.ปราณบุรี	4	0	0	0	0	116	3	1	3	1
รพ.สามร้อยยอด	5	0	0	0	0	134	2	0	0	0
รพ.กุยบุรี	4	0	0	0	0	95	0	0	4	1
รพ.ประจวบคีรีขันธ์	1	0	0	0	0	84	13	0	3	3
รพ.ทับสะแก	3	0	0	0	0	83	8	0	3	3
รพ.บางสะพาน	2	0	0	0	0	67	0	0	0	0
รพ.บางสะพานน้อย	2	0	0	0	0	42	1	2	0	0
<b>รวม</b>	<b>45</b>	<b>0</b>	<b>0</b>	<b>0</b>	<b>0</b>	<b>1,222</b>	<b>32</b>	<b>3</b>	<b>15</b>	<b>10</b>





#### 4.การติดตาม แยกกัก กักกัน คุ่มไว้สังเกต ผู้ป่วยเข้าเกณฑ์สอบสวนโรค ผู้สัมผัสเสี่ยงสูงและผู้ที่มีเหตุสงสัยว่าเป็นโควิด-19

##### 4.1 การติดตามผู้ป่วยเข้าเกณฑ์สอบสวนโรคติดเชื้อไวรัสโคโรนา 2019 ผู้สัมผัส และผู้ที่เดินทางมาจากพื้นที่เสี่ยง

อำเภอ	PUI			ผู้สัมผัสเสี่ยงสูง		
	ทั้งหมด	ครบ	กำลังติดตาม	ทั้งหมด	ครบ	กำลังติดตาม
หัวหิน	67	65	2	16	16	0
ปราณบุรี	21	21	0	1	1	0
สามร้อยยอด	21	21	0	8	8	0
กุยบุรี	26	26	0	0	0	0
เมือง	140	140	0	132	132	0
ทับสะแก	31	29	2	1	1	0
บางสะพาน	51	50	1	26	26	0
บางสะพานน้อย	4	4	0	1	1	0
<b>รวม</b>	<b>361</b>	<b>356</b>	<b>5</b>	<b>185</b>	<b>185</b>	<b>0</b>










##### 4.2 การติดตาม HOME QUARANTINE/SELF QUARANTINE ผู้เดินทางจากพื้นที่การระบาดและควบคุมสูงสุด

###### ใน จ.ประจวบคีรีขันธ์

อำเภอ	จำนวนที่คัดกรอง		อยู่ระหว่างติดตาม	ติดตามครบ 14 วัน/จบการติดตาม	พบผิดปกติ	ส่งตรวจ	ผลพบเชื้อ
	รายใหม่	สะสม					
หัวหิน	0	44	3	41	0	0	0
ปราณบุรี	3	137	11	126	0	0	0
สามร้อยยอด	0	228	11	217	0	0	0
กุยบุรี	0	18	5	13	0	0	0
เมือง	0	367	36	331	3	3	0
ทับสะแก	1	236	24	212	0	0	0
บางสะพาน	0	361	5	356	0	0	0
บางสะพานน้อย	0	382	3	379	1	1	0
<b>รวม</b>	<b>4</b>	<b>1,773</b>	<b>98</b>	<b>1,675</b>	<b>4</b>	<b>4</b>	<b>0</b>

หมายเหตุ : เริ่ม SELF QUARANTINE ใน 5 จังหวัด (สมุทรสาคร, กรุงเทพมหานคร, สมุทรปราการ, ปทุมธานี, นนทบุรี) ตั้งแต่ 1 กุมภาพันธ์ 2564

สรุปผลการดำเนินงานเฝ้าระวังผู้ป่วยโรคติดเชื้อไวรัสโคโรนา 2019 จังหวัดประจวบคีรีขันธ์ ตั้งแต่ 17 ธ.ค.2563

กลุ่มตรวจ RT-PCR COVID-19	รายใหม่	สะสม	ไม่พบเชื้อ	รอฟผล
 กลุ่มเข้าเกณฑ์สอบสวนโรค	0	361	361	0
 กลุ่มผู้ป่วยโรคปอดบวม	0	191	191	0
 ผู้สัมผัสใกล้ชิดผู้ป่วยยืนยัน	0	181	181	0
 ค้นหาเชิงรุก Active Surveillance	46	1,370	1,364	6
 ต่างด้าวหลบหนีเข้าเมือง	0	152	152	0
 ผู้ขนส่งสินค้าไทย-พม่า	0	244	244	0
 ผู้ต้องขังรายใหม่เรือนจำ	23	295	295	0
 ผู้เดินทางจากพื้นที่ระบาดสูง	0	52	52	0
 คัดกรองก่อนทำหัตถการ	12	415	415	0
<b>รวม</b>	<b>81</b>	<b>3,261</b>	<b>3,255</b>	<b>6</b>

สรุปผู้ป่วยยืนยันโรคติดเชื้อไวรัสโคโรนา 2019 จังหวัดประจวบคีรีขันธ์

ปี 2563 จำนวนผู้ป่วย 17 ราย รักษาหาย 15 ราย (รายสุดท้ายวันที่ 3 เม.ย.2563) เสียชีวิต 2 ราย

ผู้ป่วยยืนยันพบเชื้อระลอกใหม่ ตั้งแต่ 17 ธ.ค. 63		กำลังรักษา	อาการรุนแรง	รักษาหาย/ออกจาก รพ.	เสียชีวิต
รายใหม่	สะสม				
0	1	0	0	1	0

\*ไม่พบผู้ติดเชื้อรายใหม่ในจังหวัดประจวบคีรีขันธ์ เป็นวันที่ 38

มาตรการในจังหวัดประจวบคีรีขันธ์

1. ทุกโรงพยาบาล/โรงพยาบาลส่งเสริมสุขภาพตำบล จัดทำป้ายคัดกรองไว้ที่ OPD/ ER ทั้งในเวลาและนอกเวลา
2. ทุกโรงพยาบาลกำหนดเส้นทางเคลื่อนย้ายผู้ป่วยที่เข้าเกณฑ์สอบสวนโรคและซ้อมการเคลื่อนย้ายผู้ป่วย
3. กำหนดห้องแยกผู้ป่วย (ห้องพิเศษ) และเตรียม Cohort Ward
4. กำหนดทีมงาน/ ฝึกซ้อมการใส่ชุด PPE และการทำลายเชื้อ
  - ทีมแพทย์รักษา                      - ทีมพยาบาล
  - ทีมทำความสะอาด                - ทีม IC ที่คอยกำกับ
  - ทีม Lab                                      - ทีมสอบสวนโรค
5. จัดเตรียมยา เวชภัณฑ์ และทรัพยากร ให้เหมาะสมและเพียงพอ
6. หากพบผู้ที่เข้าเกณฑ์การสอบสวนโรคให้รักษาไว้ที่ รพ.นั้นๆ
7. ถ้าผู้ป่วย มีอาการหนักขึ้น ให้ส่งต่อตามระบบเดิม โดยต้องรับรักษาภายในจังหวัด ถ้าจะออกนอกจังหวัดจะอยู่ในความรับผิดชอบของ เขตสุขภาพที่ 5/ กระทรวงสาธารณสุข
8. สำนักงานสาธารณสุขจังหวัดประจวบคีรีขันธ์ พัฒนาทีม CDCU การใช้ PPE, การทำลายเชื้อ, การสอบสวน, เก็บตัวอย่าง
9. ประชาสัมพันธ์เชิงรุกและการให้ข้อมูลแก่สาธารณะ

- ให้ประชาชนมีการสวมใส่หน้ากากอนามัยหรือหน้ากากผ้า ในกรณีเข้าไปที่ที่มีคนจำนวนมาก ได้แก่ ตลาด ห้างสรรพสินค้า โรงภาพยนตร์ โรงพยาบาล รถตู้ รถแท็กซี่ เครื่องบิน เป็นต้น
- การกำจัดหน้ากากอนามัย สำหรับประชาชนให้พับแล้วใช้ยางหรือสายที่คล้องหูหน้ากากผูกมัดให้เรียบร้อย แล้วทิ้งใส่ขวดพลาสติกก่อนทิ้งลงถังขยะ

ทีมตระหนักรู้สถานการณ์สำนักงานสาธารณสุขจังหวัดประจวบคีรีขันธ์